

最近の経済動向

令和5年11月号

(北海道の景気動向～令和5年9月の経済指標を中心として)

持ち直しの動きが続いている

■ 生産動向

- P1 生産活動(鉱工業生産指数)
持ち直しの動きに足踏みがみられる

■ 需要動向(消費・投資)

- P3 個人消費(百貨店・スーパー・コンビニエンスストア・専門量販店販売額、インターネットを利用した一世帯支出額、新車登録台数)
着実に改善を続けている
- P8 住宅建設(新設住宅着工戸数)
減速感が強まっている
- P9 公共工事(公共工事請負金額)
持ち直しつつある
- P10 観光(来道者数、来道外国人数、宿泊者数)
着実に改善を続けている
- P12 輸出入(輸出額、輸入額)
輸出額は前年を下回り、輸入額は上回った

■ 企業倒産

- P13 企業倒産(倒産件数、負債総額)
倒産件数、負債総額ともに増加した

■ 雇用動向

- P14 求人・求職(月間有効求人数・求職者数、有効求人倍率、完全失業率)
持ち直しの動きにやや弱さがみられる

■ 物価動向

- P17 物価(消費者物価指数)
消費者物価指数は前年を上回った

■ 企業の業況感

- P17 企業経営者意識調査
前期から上昇している
- P18 企業のみなさまから伺いました

北海道経済部経済企画局経済企画課

生産活動～持ち直しの動きに足踏みがみられる

鉱工業生産指数(9月)

鉱工業生産指数の原指数は、83.9(平成27年=100)で前年同月比△4.8%となり、17か月連続で前年を下回った。

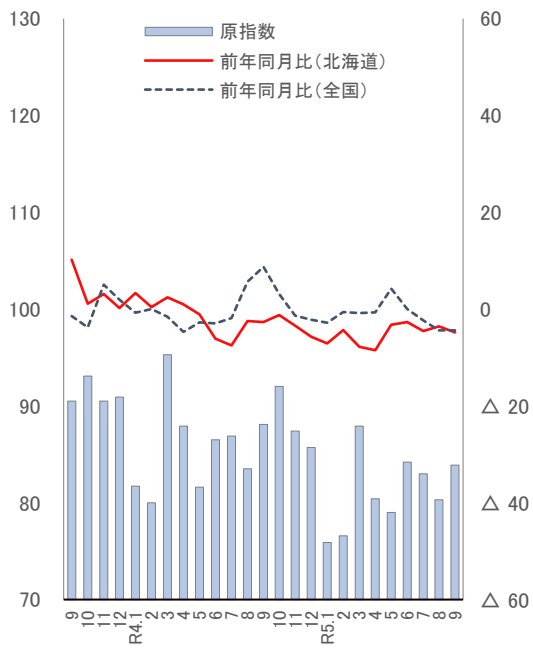
季節調整済指数は、81.9となり、2か月ぶりに前月を下回った。

主な業種では、金属製品工業など4業種が前月を下回り、鉄鋼工業など6業種が前月を上回った。

【原指数】

(平成27年=100)□

(前年同月比: %)



(資料: 北海道経産局、経済産業省)

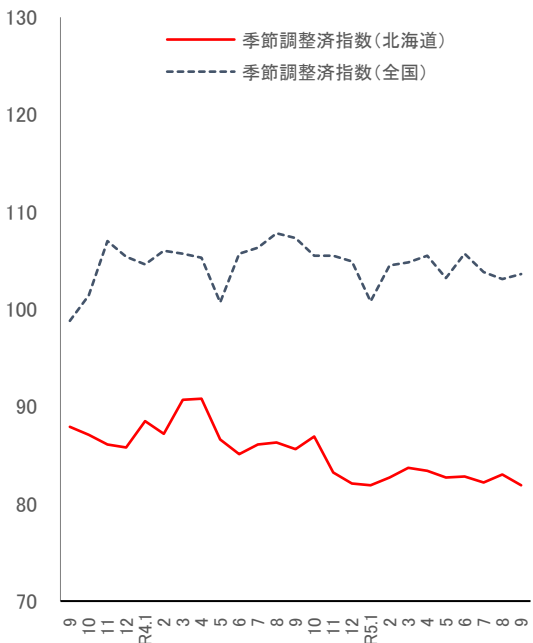
	原指数	前年同月比(%)	
		北海道	全国
9	90.5	10.2	△ 1.4
10	93.1	1.1	△ 3.8
11	90.5	3.1	5.1
12	90.9	0.2	1.9
R4.1	81.7	3.3	△ 0.7
2	80.0	0.4	0.0
3	95.3	2.4	△ 1.6
4	87.9	1.0	△ 4.7
5	81.6	△ 1.1	△ 2.7
6	86.5	△ 6.1	△ 3.0
7	86.9	△ 7.5	△ 1.8
8	83.5	△ 2.5	5.7
9	88.1	△ 2.7	8.7
10	92.0	△ 1.2	3.1
11	87.4	△ 3.4	△ 1.4
12	85.7	△ 5.7	△ 2.2
R5.1	75.9	△ 7.1	△ 2.8
2	76.6	△ 4.3	△ 0.6
3	87.9	△ 7.8	△ 0.8
4	80.4	△ 8.5	△ 0.7
5	79.0	△ 3.2	4.2
6	84.2	△ 2.7	0.0
7	83.0	△ 4.5	△ 2.3
8	80.3	△ 3.6	△ 4.4
9	p 83.9	△ 4.8	△ 4.4

*「p」は速報値

*全国は2020年基準

【季節調整済指数】

(平成27年=100)□



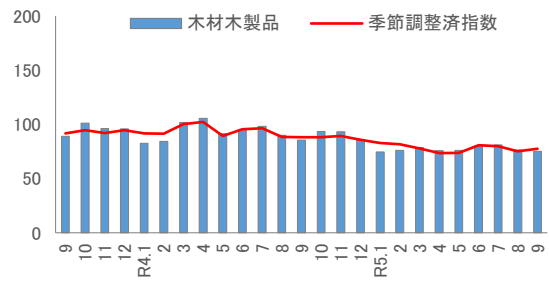
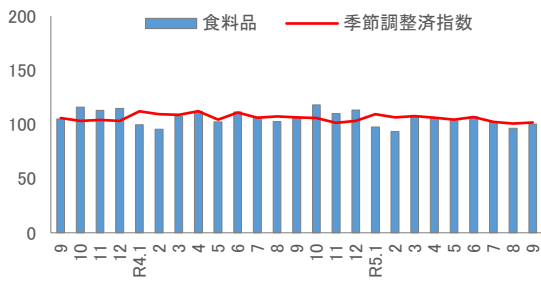
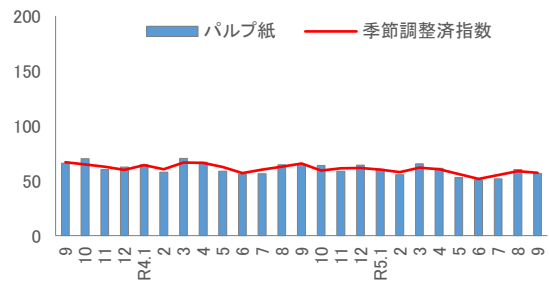
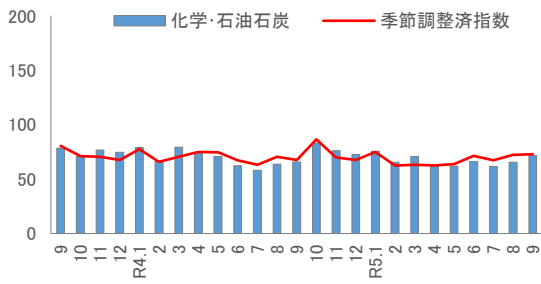
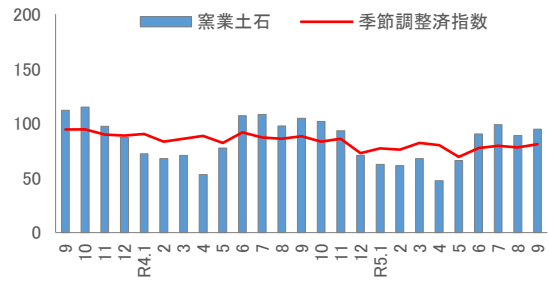
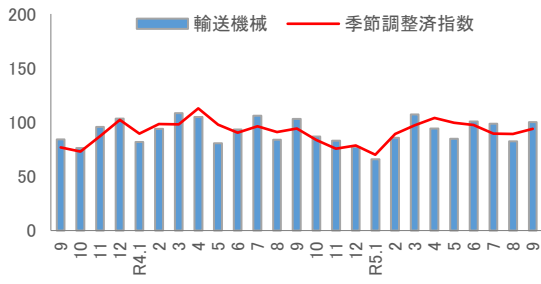
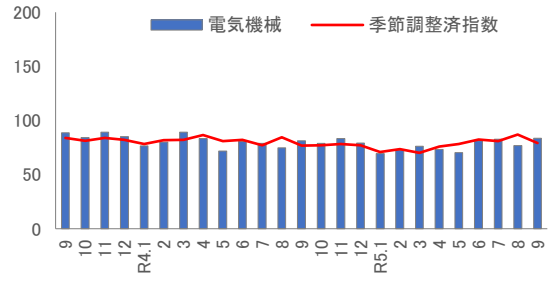
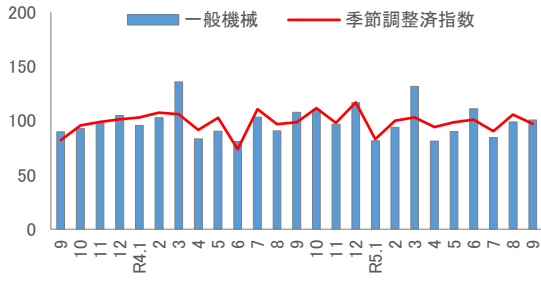
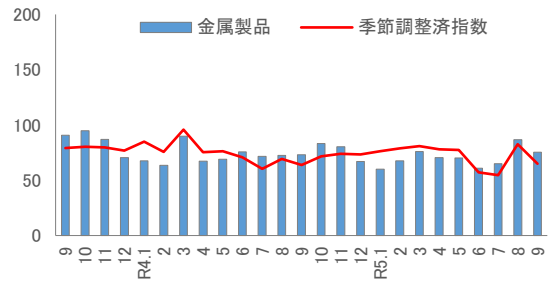
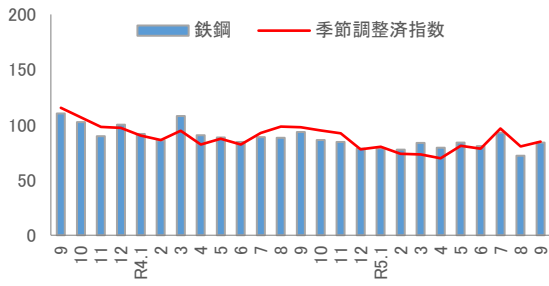
(資料: 北海道経産局、経済産業省)

	季節調整済指数	
	北海道	全国
9	87.9	98.8
10	87.1	101.4
11	86.1	107.0
12	85.8	105.4
R4.1	88.5	104.6
2	87.2	106.0
3	90.7	105.7
4	90.8	105.3
5	86.6	100.7
6	85.1	105.7
7	86.1	106.3
8	86.3	107.8
9	85.6	107.3
10	86.9	105.5
11	83.2	105.5
12	82.1	104.9
R5.1	81.9	100.8
2	82.7	104.5
3	83.7	104.8
4	83.4	105.5
5	82.7	103.2
6	82.8	105.7
7	82.2	103.8
8	83.0	103.1
9	p 81.9	103.6

*「p」は速報値

*全国は2020年基準

■主な業種の原指数と季節調整済指数

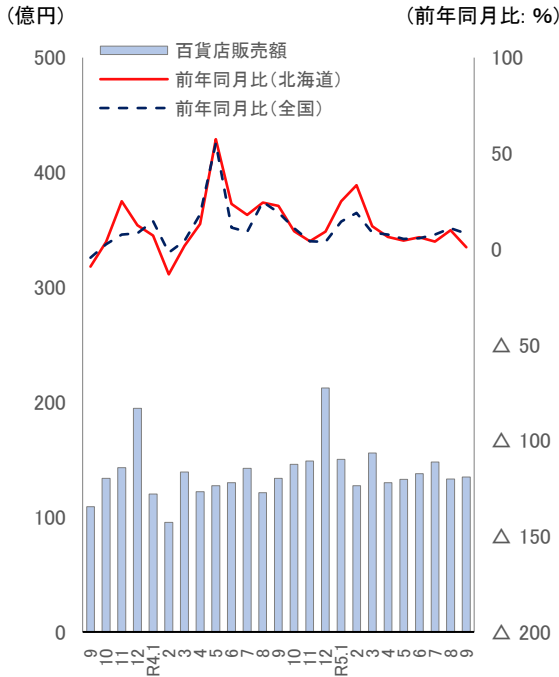


(資料:北海道経産局)

■個人消費～着実に改善が続いている

百貨店販売額(9月)

百貨店販売額は、135億円で前年同月比+0.9%となり、19か月連続で前年を上回った。



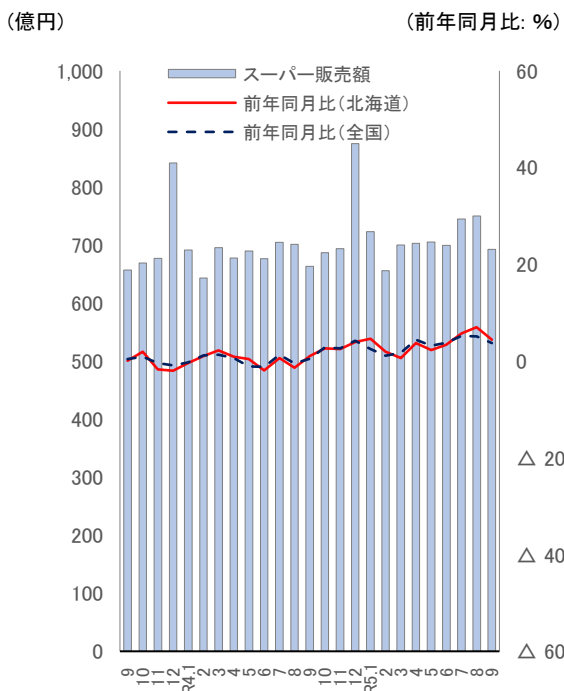
(資料:北海道経産局、経済産業省)

	販売額 (億円)	前年同月比(%)	
		北海道	全国
9	109	△ 9.1	△ 4.5
10	134	3.7	2.5
11	143	25.0	7.5
12	195	12.4	8.3
R4.1	120	7.0	14.5
2	95	△ 13.2	△ 1.8
3	139	1.7	4.2
4	122	13.1	18.2
5	127	57.4	55.3
6	130	23.6	11.2
7	142	17.8	8.9
8	121	24.2	24.7
9	134	22.6	19.1
10	146	9.3	10.9
11	149	4.0	4.1
12	212	9.1	3.7
R5.1	150	25.0	14.4
2	127	33.4	18.8
3	156	11.9	8.6
4	130	6.4	7.6
5	133	4.5	5.3
6	138	6.1	5.7
7	148	3.9	7.6
8	133	9.8	10.9
9	p 135	0.9	8.1

*「p」は速報値

スーパー販売額(9月)

スーパー販売額は、692億円で前年同月比+4.4%となり、13か月連続で前年を上回った。



(資料:北海道経産局、経済産業省)

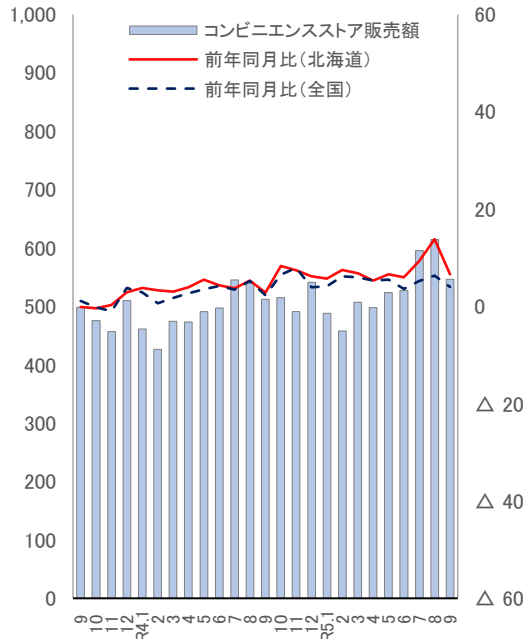
	販売額 (億円)	前年同月比(%)	
		北海道	全国
9	657	0.1	0.4
10	669	1.9	0.9
11	677	△ 1.7	△ 0.4
12	841	△ 2.0	△ 0.9
R4.1	691	△ 0.4	△ 0.3
2	643	1.0	1.2
3	696	2.2	1.3
4	678	0.9	0.6
5	689	0.4	△ 1.1
6	676	△ 1.9	△ 1.2
7	704	0.6	1.3
8	701	△ 1.4	△ 0.5
9	663	1.0	0.5
10	687	2.6	2.8
11	694	2.5	2.6
12	874	3.9	4.2
R5.1	723	4.6	2.5
2	656	1.9	1.1
3	700	0.6	1.7
4	703	3.7	4.4
5	705	2.3	3.2
6	699	3.4	3.8
7	744	5.7	5.2
8	750	7.0	5.1
9	p 692	4.4	3.7

*「p」は速報値

コンビニエンスストア販売額(9月)

コンビニエンスストア販売額は、546億円で前年同月比+6.6%となり、23か月連続で前年を上回った。

(億円) (前年同月比: %)



(資料:北海道経産局、経済産業省)

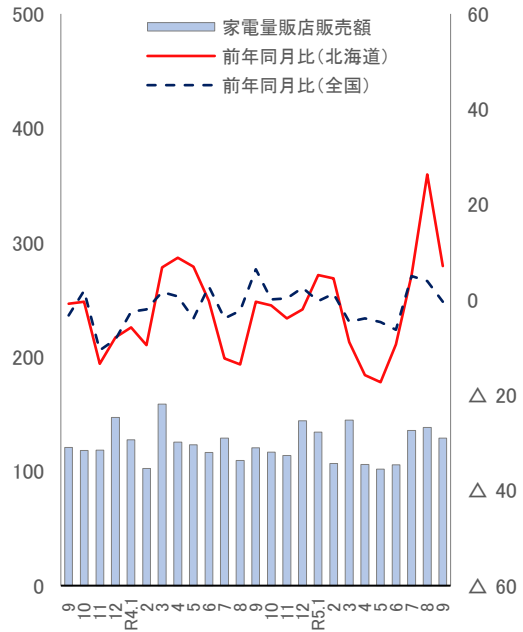
	販売額 (億円)	前年同月比(%)	
		北海道	全国
9	498	△ 0.1	1.1
10	476	△ 0.4	△ 0.2
11	457	0.3	△ 1.0
12	510	2.9	3.8
R4.1	461	3.8	2.9
2	426	3.3	0.6
3	474	3.0	1.7
4	473	3.9	2.7
5	491	5.5	3.5
6	497	4.3	4.2
7	545	3.7	3.4
8	540	5.3	5.2
9	512	2.8	2.3
10	515	8.3	6.5
11	491	7.4	7.9
12	541	6.2	3.9
R5.1	488	5.7	4.1
2	458	7.5	6.2
3	507	6.8	6.0
4	498	5.3	5.3
5	523	6.6	5.5
6	527	6.0	3.6
7	596	9.3	5.2
8	614	13.8	6.3
9	p 546	6.6	4.0

*「p」は速報値

家電大型専門店販売額(9月)

家電大型専門店販売額は、129億円で前年同月比+7.1%となり、3か月連続で前年を上回った。

(億円) (前年同月比: %)



(資料:北海道経産局、経済産業省)

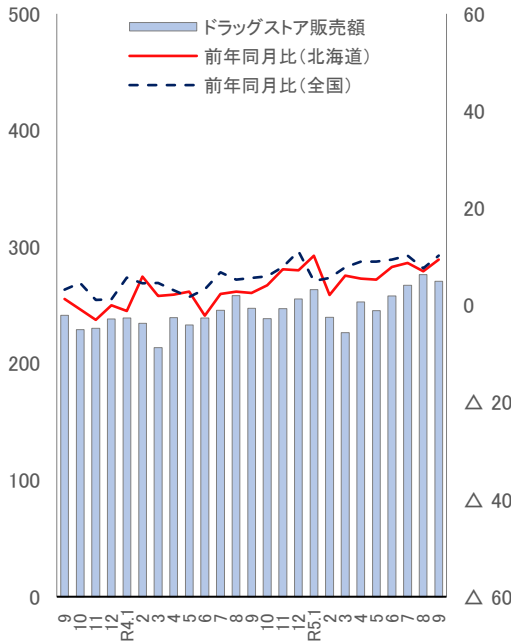
	販売額 (億円)	前年同月比(%)	
		北海道	全国
9	121	△ 0.8	△ 3.3
10	118	△ 0.4	1.9
11	118	△ 13.4	△ 10.6
12	147	△ 7.9	△ 8.3
R4.1	128	△ 5.8	△ 2.5
2	102	△ 9.5	△ 2.0
3	159	6.8	1.6
4	126	8.8	0.7
5	123	6.9	△ 3.9
6	117	△ 0.2	2.8
7	129	△ 12.3	△ 3.9
8	109	△ 13.6	△ 2.3
9	120	△ 0.4	6.4
10	117	△ 1.2	0.1
11	114	△ 3.9	0.3
12	144	△ 2.0	2.5
R5.1	134	5.2	△ 0.3
2	107	4.5	1.3
3	145	△ 8.9	△ 4.6
4	106	△ 15.8	△ 3.9
5	102	△ 17.3	△ 4.7
6	106	△ 9.4	△ 6.3
7	136	5.2	5.0
8	138	26.3	3.9
9	p 129	7.1	△ 0.4

*「p」は速報値

ドラッグストア販売額(9月)

ドラッグストア販売額は、271億円で前年同月比+9.4%となり、15か月連続で前年を上回った。

(億円) (前年同月比: %)



(資料:北海道経産局、経済産業省)

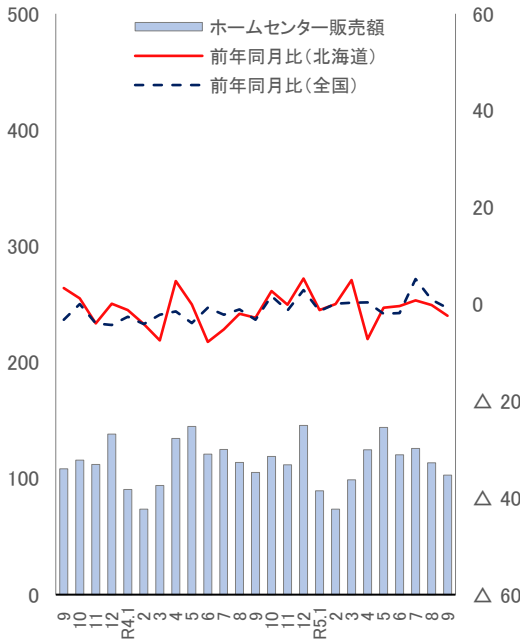
	販売額 (億円)	前年同月比(%)	
		北海道	全国
9	241	1.3	3.2
10	229	△ 0.8	4.6
11	230	△ 3.0	1.1
12	238	0.0	1.2
R4.1	239	△ 1.2	5.7
2	235	5.9	4.5
3	214	1.9	4.6
4	239	2.2	3.1
5	233	2.8	1.7
6	239	△ 2.1	3.3
7	246	2.3	6.8
8	258	2.8	5.3
9	247	2.5	5.6
10	238	4.1	6.0
11	247	7.4	7.9
12	255	7.2	11.1
R5.1	263	10.2	5.0
2	240	2.1	5.6
3	226	6.1	7.8
4	253	5.5	9.0
5	245	5.3	9.0
6	258	7.9	9.4
7	267	8.7	10.2
8	276	7.0	7.6
9	p 271	9.4	10.2

*「p」は速報値

ホームセンター販売額(9月)

ホームセンター販売額は、103億円で前年同月比△2.4%となり、2か月連続で前年を下回った。

(億円) (前年同月比: %)



(資料:北海道経産局、経済産業省)

	販売額 (億円)	前年同月比(%)	
		北海道	全国
9	108	3.3	△ 3.2
10	116	1.2	0.0
11	112	△ 4.0	△ 4.0
12	138	0.1	△ 4.3
R4.1	91	△ 1.2	△ 2.6
2	74	△ 4.1	△ 4.1
3	94	△ 7.5	△ 2.2
4	134	4.8	△ 1.5
5	145	△ 0.0	△ 3.9
6	121	△ 7.8	△ 0.7
7	125	△ 5.2	△ 2.2
8	114	△ 2.0	△ 1.1
9	105	△ 2.8	△ 3.2
10	119	2.7	1.7
11	112	△ 0.1	△ 1.3
12	146	5.3	2.9
R5.1	89	△ 1.2	△ 1.4
2	74	0.0	0.1
3	99	5.0	0.3
4	125	△ 7.2	0.4
5	144	△ 0.7	△ 2.0
6	120	△ 0.4	△ 1.8
7	126	0.8	5.2
8	114	△ 0.2	0.9
9	p 103	△ 2.4	△ 0.8

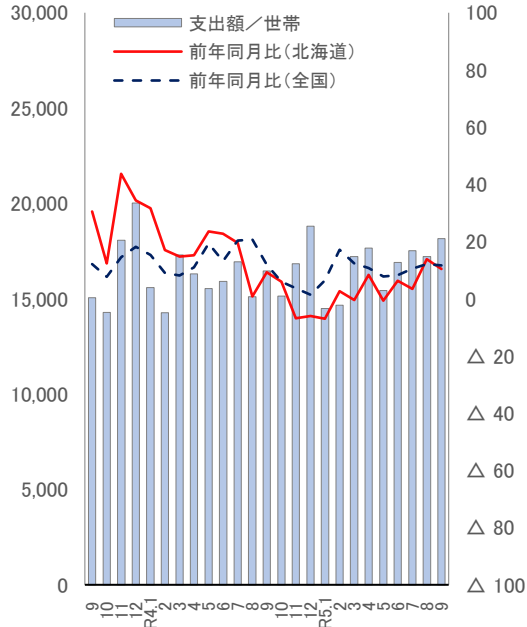
*「p」は速報値

インターネットを利用した1世帯あたり1か月間の支出(9月)

インターネットを利用した1世帯あたり1か月間の支出総額は、18,159円で前年同月比+10.4%となり、4か月連続で前年を上回った。

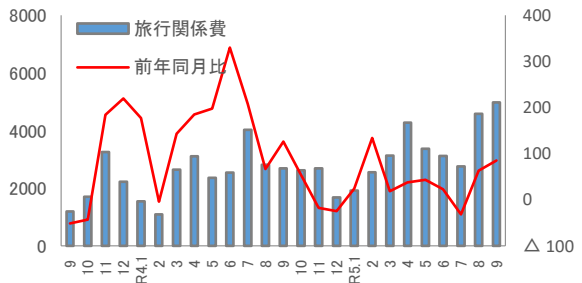
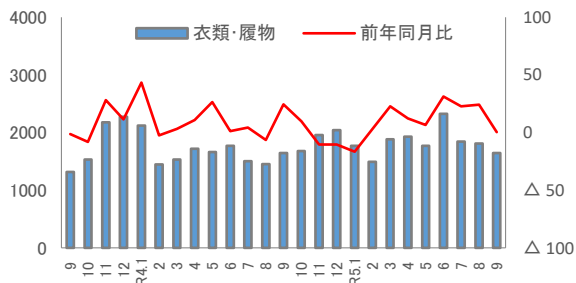
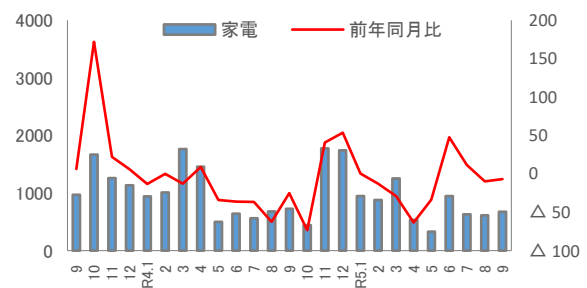
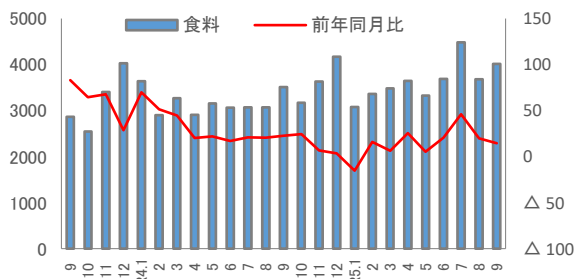
品目別にみると、食料は4,011円で前年同月比+14.3%、家電は675円で同△ 7.0%、衣類・履物は1,648円で同+0.3%、旅行関係費が4,976円で同+84.8%となった。

(円) (前年同月比: %)



	支出額 (円/世帯)	前年同月比(%)	
		北海道	全国
9	15,063	30.5	12.1
10	14,279	12.4	7.7
11	18,063	43.7	14.5
12	20,024	34.4	18.2
R4.1	15,579	31.7	15.3
2	14,274	17.0	9.0
3	17,297	14.7	8.1
4	16,301	15.2	11.0
5	15,532	23.6	19.3
6	15,906	22.8	13.2
7	16,940	19.5	20.4
8	15,109	0.8	20.7
9	16,452	9.2	11.9
10	15,136	6.0	6.0
11	16,833	△ 6.8	3.7
12	18,807	△ 6.1	1.4
R5.1	14,491	△ 7.0	6.4
2	14,654	2.7	17.1
3	17,215	△ 0.5	12.4
4	17,660	8.3	10.8
5	15,431	△ 0.7	7.8
6	16,904	6.3	8.2
7	17,522	3.4	10.5
8	17,206	13.9	12.1
9	18,159	10.4	11.6

■品目別支出額



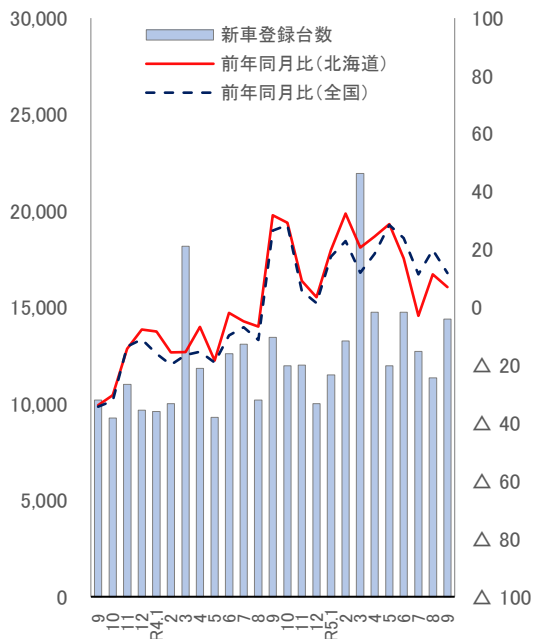
(資料:総務省)

新車登録台数(9月)

新車登録台数は、14,390台で前年同月比+7.1%となり、2か月連続で前年を上回った。

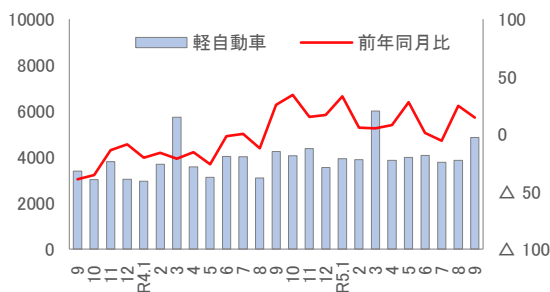
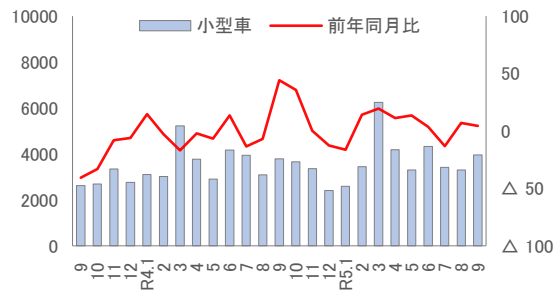
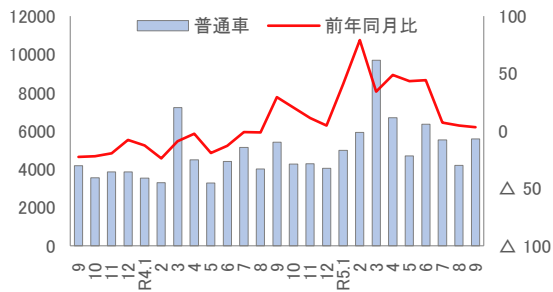
車種別にみると、普通車は5,585台で前年同月比+3.2%、小型車は3,949台で同+4.4%、軽自動車は4,856台で同+14.4%となった。

(台) (前年同月比: %)



	総数 (台)	前年同月比(%)	
		北海道	全国
9	10,192	△ 33.8	△ 34.3
10	9,268	△ 30.3	△ 32.3
11	11,010	△ 14.3	△ 13.5
12	9,669	△ 7.7	△ 11.0
R4.1	9,600	△ 8.3	△ 16.0
2	10,009	△ 15.6	△ 19.9
3	18,176	△ 15.5	△ 16.4
4	11,845	△ 6.8	△ 15.3
5	9,297	△ 18.4	△ 19.1
6	12,605	△ 1.9	△ 9.7
7	13,098	△ 4.8	△ 6.9
8	10,190	△ 6.6	△ 11.2
9	14,390	7.1	11.8

■車種別登録台数



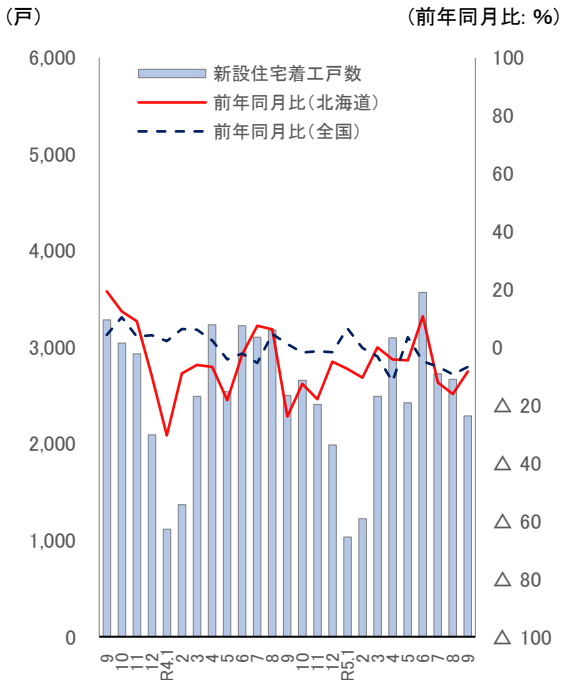
(資料: (一社)日本自動車販売協会連合会、(一社)全国軽自動車販売協会連合会)

■住宅建設～減速感が強まっている

新設住宅着工戸数(9月)

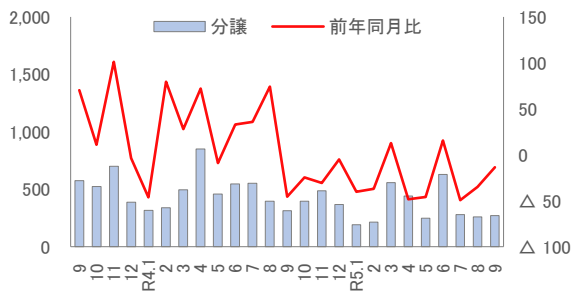
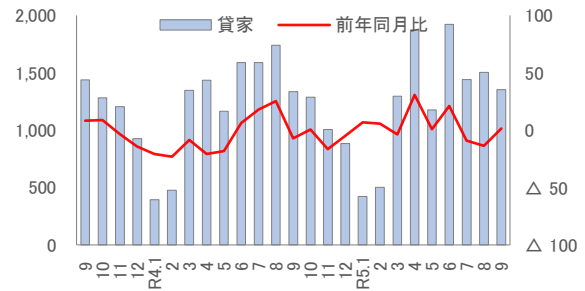
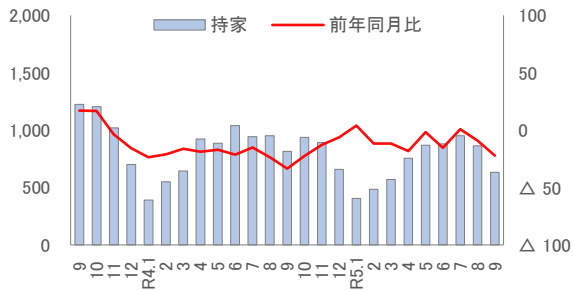
新設住宅着工戸数は、2,290戸で前年同月比△8.4%となり、3か月連続で前年を下回った。

利用関係別にみると、持家は634戸で前年同月比△22.1%、貸家は1,353戸で同+1.3%、分譲住宅は270戸で同△13.7%となった。



	戸数 (戸)	前年同月比(%)	
		北海道	全国
9	3,285	19.3	4.3
10	3,043	12.3	10.4
11	2,933	9.0	3.7
12	2,091	△ 9.9	4.2
R4.1	1,116	△ 30.5	2.1
2	1,368	△ 9.1	6.3
3	2,492	△ 6.1	6.0
4	3,233	△ 6.8	2.4
5	2,539	△ 18.3	△ 4.2
6	3,223	△ 2.4	△ 2.2
7	3,103	7.4	△ 5.4
8	3,180	6.1	4.6
9	2,499	△ 23.9	1.1
10	2,657	△ 12.7	△ 1.8
11	2,407	△ 17.9	△ 1.4
12	1,987	△ 5.0	△ 1.7
R5.1	1,033	△ 7.4	6.6
2	1,224	△ 10.5	△ 0.3
3	2,491	△ 0.0	△ 3.2
4	3,099	△ 4.1	△ 11.9
5	2,424	△ 4.5	3.5
6	3,567	10.7	△ 4.8
7	2,724	△ 12.2	△ 6.7
8	2,667	△ 16.1	△ 9.4
9	2,290	△ 8.4	△ 6.8

■利用関係別着工戸数

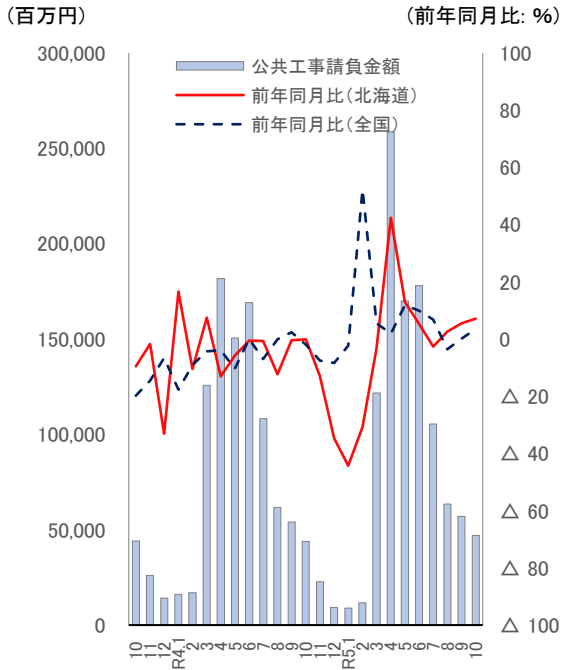


(資料: 国土交通省)

公共工事～持ち直しつつある

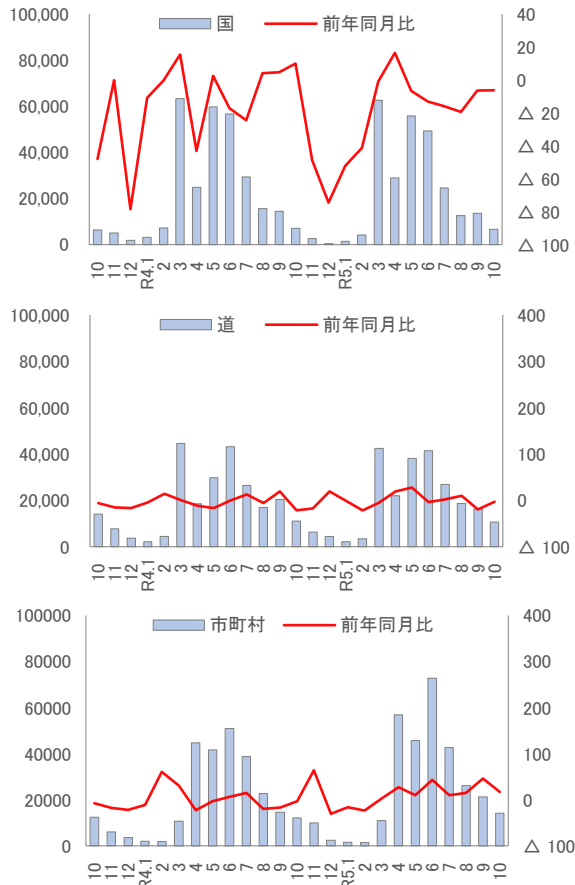
公共工事請負金額(10月)

公共工事請負金額は、470億円で前年同月比+7.1%となり、3か月連続で前年を上回った。



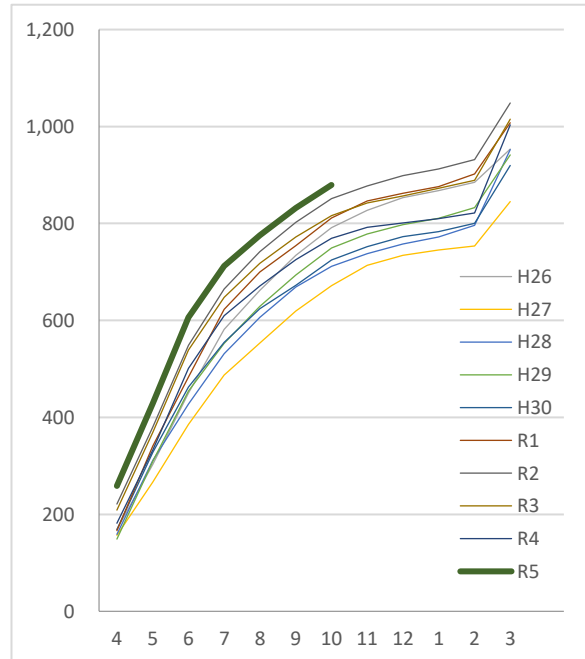
	金額 (百万円)	前年同月比(%)	
		北海道	全国
10	43,972	△ 9.6	△ 19.8
11	26,008	△ 1.7	△ 14.5
12	14,161	△ 33.1	△ 6.6
R4.1	16,010	16.6	△ 17.7
2	16,983	△ 10.4	△ 9.1
3	125,711	7.4	△ 4.3
4	181,592	△ 13.0	△ 4.0
5	150,608	△ 5.8	△ 10.3
6	169,037	△ 0.5	0.1
7	108,297	△ 0.6	△ 7.0
8	61,776	△ 12.3	△ 0.1
9	53,944	△ 0.5	2.4
10	43,918	△ 0.1	△ 1.9
11	22,652	△ 12.9	△ 7.6
12	9,241	△ 34.7	△ 8.4
R5.1	8,921	△ 44.3	△ 2.3
2	11,749	△ 30.8	52.2
3	121,685	△ 3.2	5.5
4	258,549	42.4	1.9
5	170,041	12.9	11.8
6	178,062	5.3	9.9
7	105,367	△ 2.7	6.8
8	63,379	2.6	△ 3.6
9	56,911	5.5	0.1
10	47,045	7.1	3.6

発注機関別請負金額



各年度の月次累計額の推移(H26～R5)

(億円)

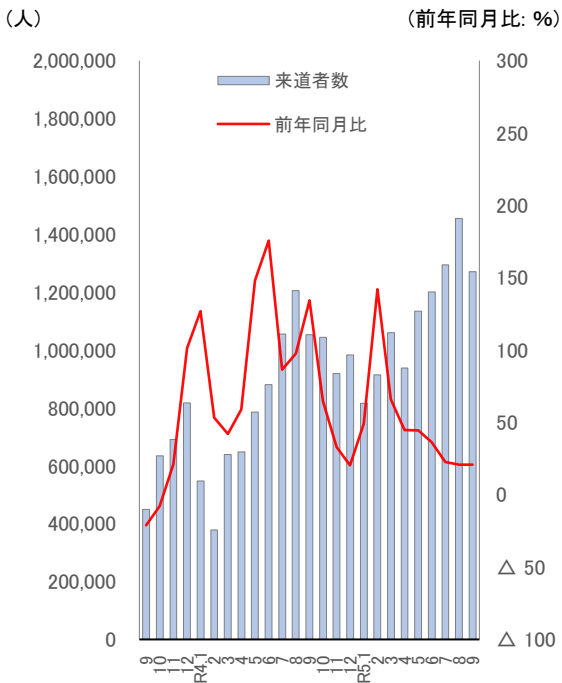


(資料:北海道建設業信用保証(株))

■観光～着実に改善を続けている

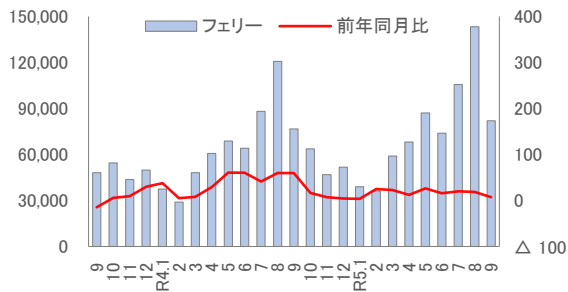
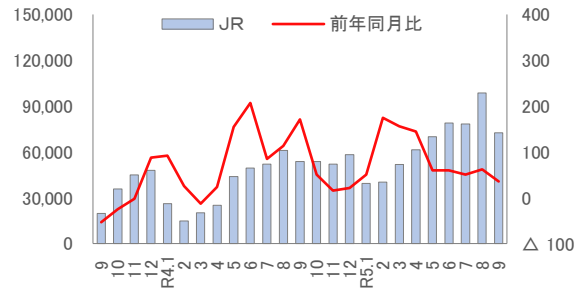
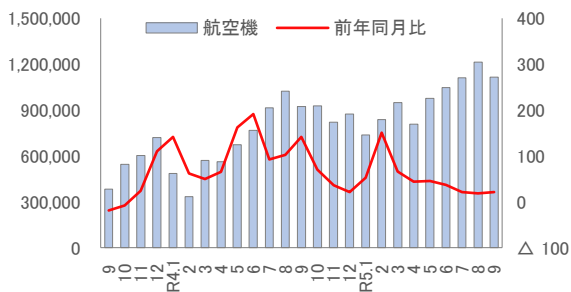
来道者数(9月)

来道者数は、1,270,472人で前年同月比+20.7%となり、23か月連続で前年を上回った。



	総数 (人)	前年同月比 (%)
9	449,732	△ 21.1
10	634,017	△ 7.9
11	690,365	20.9
12	816,804	101.4
R4.1	547,892	126.8
2	378,107	53.3
3	638,952	41.9
4	647,758	58.9
5	785,338	147.9
6	880,662	175.6
7	1,054,495	86.4
8	1,205,170	97.4
9	1,053,002	134.1
10	1,044,225	64.7
11	918,101	33.0
12	983,097	20.4
R5.1	815,927	48.9
2	914,513	141.9
3	1,059,198	65.8
4	937,450	44.7
5	1,134,321	44.4
6	1,200,271	36.3
7	1,293,600	22.7
8	1,454,504	20.7
9	1,270,472	20.7

■利用機関別来道者数(右軸:前年同月比%)

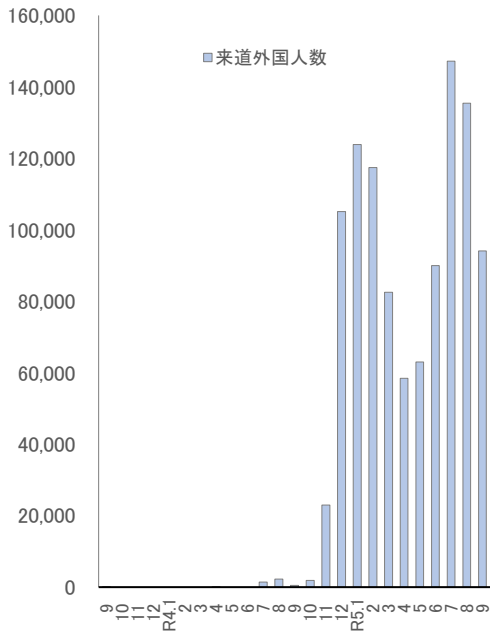


(資料:(公社)北海道観光振興機構)

来道外国人数(9月)

本道に直接入国した外国人は、94,040人となった。

(人)



(資料:法務省入国管理局)

	来道外国人数 (人)
9	3
10	0
11	0
12	0
R4.1	0
2	0
3	0
4	1
5	0
6	0
7	1,404
8	2,242
9	448
10	1,855
11	22,953
12	105,057
R5.1	123,816
2	117,423
3	82,479
4	58,397
5	62,965
6	90,012
7	147,224
8	135,409
9	94,040

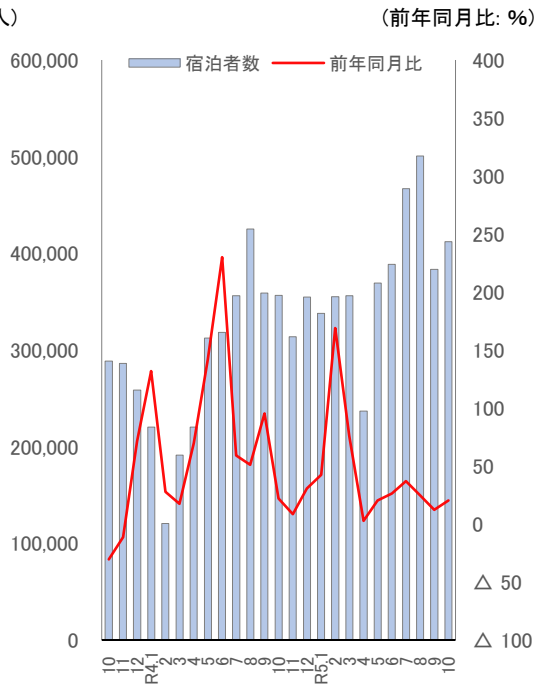
*速報値

宿泊者数(10月)

日本旅館協会加盟施設の宿泊者数は、411,951人で前年同月比+20.4%となり、23か月連続で前年を上回った。

このうち、国内客は327,535人で前年同月比△1.8%、訪日客は84,416人で同+88.1%となった。

(人)



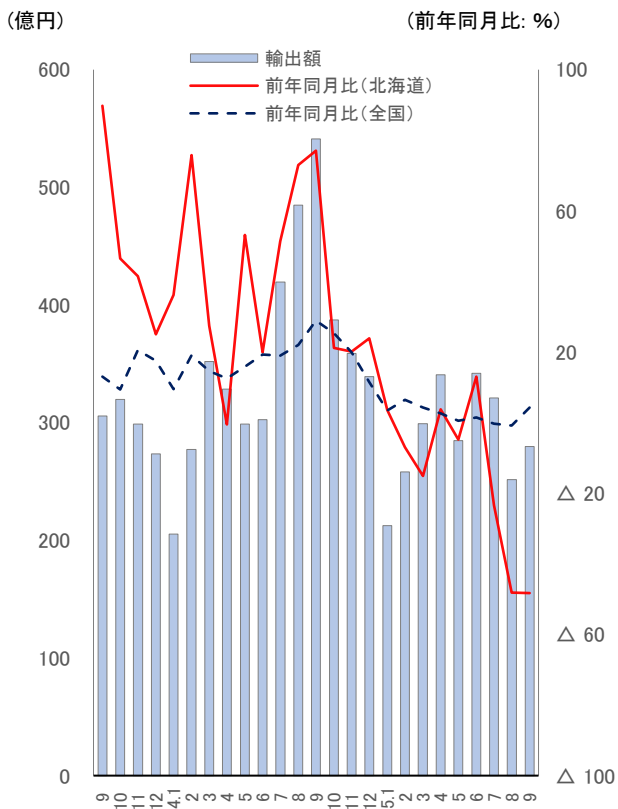
(資料:日本旅館協会北海道支部連合会)

	宿泊者数 (人)	回答 施設数	前年同月比 (%)
10	288,605	104	△ 30.5
11	286,081	99	△ 11.4
12	258,462	95	71.4
R4.1	220,069	96	131.8
2	120,527	97	27.7
3	191,295	98	17.5
4	220,039	105	69.6
5	312,399	112	141.9
6	318,197	110	230.0
7	356,103	110	59.1
8	425,005	114	50.9
9	358,896	114	95.2
10	356,350	111	21.9
11	313,541	106	8.5
12	354,740	103	30.5
R5.1	337,952	104	42.3
2	355,123	107	168.9
3	356,201	104	75.9
4	236,626	110	2.6
5	369,303	113	20.2
6	388,406	107	26.4
7	466,834	111	36.8
8	500,780	112	24.5
9	383,316	112	12.3
10	411,951	112	20.4

■輸出入～輸出額は前年を下回り、輸入額は上回った

輸出額(9月)

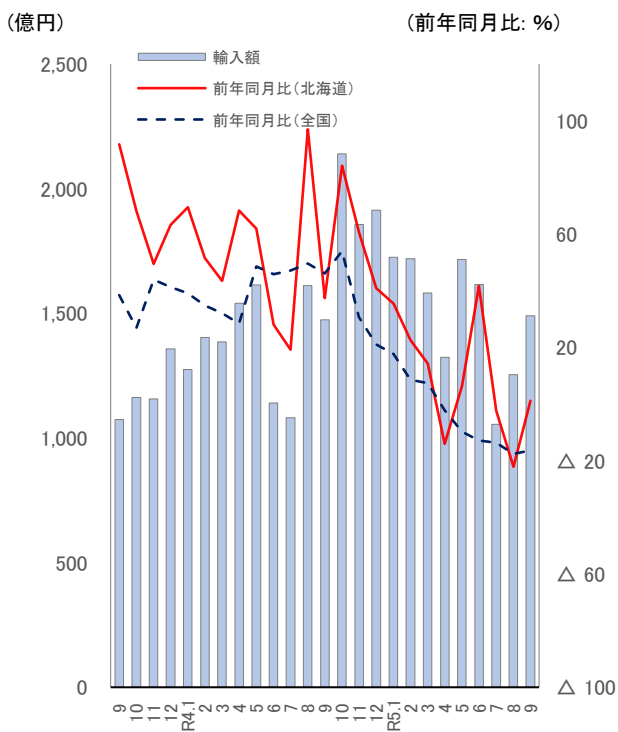
輸出額は、280億円で前年同月比△48.3%となり、3か月連続で前年を下回った。



	金額 (億円)	前年同月比(%)	
		北海道	全国
9	306	89.8	13.0
10	320	46.5	9.4
11	299	41.5	20.5
12	274	25.0	17.5
R4.1	205	36.2	9.5
2	277	75.8	19.1
3	352	27.4	14.7
4	328	△ 0.5	12.5
5	299	53.1	15.8
6	302	19.9	19.2
7	419	51.4	19.0
8	485	72.9	22.0
9	541	77.0	28.9
10	387	21.2	25.3
11	359	20.1	20.0
12	339	23.9	11.5
R5.1	212	3.5	3.5
2	258	△ 6.9	6.5
3	299	△ 15.1	4.3
4	341	3.8	2.6
5	285	△ 4.7	0.6
6	342	13.1	1.5
7	321	△ 23.4	△ 0.3
8	251	△ 48.1	△ 0.8
9	280	△ 48.3	4.3

輸入額(9月)

輸入額は、1,490億円で前年同月比+1.1%となり、3か月ぶりに前年を上回った。



	金額 (億円)	前年同月比(%)	
		北海道	全国
9	1,074	91.6	38.4
10	1,162	68.1	26.8
11	1,156	49.4	43.8
12	1,358	63.2	41.2
R4.1	1,275	69.5	39.1
2	1,402	51.5	34.8
3	1,385	43.5	32.0
4	1,540	68.3	28.4
5	1,614	61.9	48.6
6	1,140	28.0	45.7
7	1,081	19.2	47.0
8	1,611	96.9	49.5
9	1,474	37.3	46.0
10	2,139	84.0	53.9
11	1,856	60.6	30.6
12	1,913	40.9	21.0
R5.1	1,725	35.3	17.6
2	1,718	22.5	8.5
3	1,581	14.2	7.4
4	1,323	△ 14.1	△ 2.3
5	1,716	6.3	△ 9.8
6	1,615	41.6	△ 12.9
7	1,055	△ 2.4	△ 13.6
8	1,254	△ 22.2	△ 17.6
9	p 1,490	1.1	△ 16.4

*pは速報値

(資料:財務省)

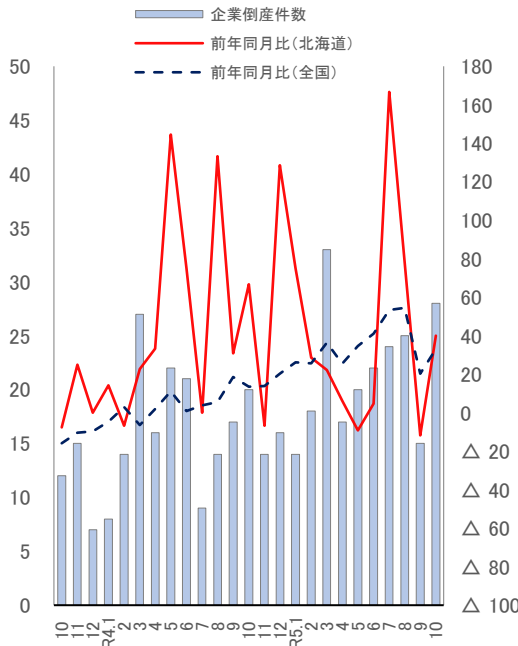
■企業倒産～倒産件数、負債総額ともに増加した

倒産件数(10月)

企業倒産件数は、28件で前年同月と比べ8件の増加となった。

業種別にみると、農林漁業が1件、建設業が7件、製造業が2件、卸売業が3件、小売業が5件、不動産業が1件、運輸業が2件、情報通信業が1件、サービス業が6件であった。

(件) (前年同月比: %)

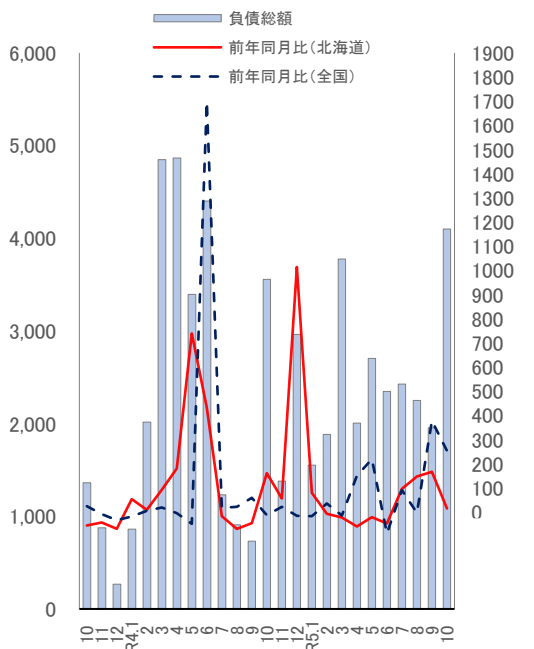


	件数 (件)	前年同月比(%)	
		北海道	全国
10	12	△ 7.7	△ 15.9
11	15	25.0	△ 10.4
12	7	0.0	△ 9.7
R4.1	8	14.3	△ 4.6
2	14	△ 6.7	2.9
3	27	22.7	△ 6.5
4	16	33.3	1.9
5	22	144.4	11.0
6	21	75.0	0.9
7	9	0.0	3.8
8	14	133.3	5.6
9	17	30.8	18.6
10	20	66.7	13.5
11	14	△ 6.7	13.9
12	16	128.6	20.2
R5.1	14	75.0	26.1
2	18	28.6	25.7
3	33	22.2	36.4
4	17	6.3	25.5
5	20	△ 9.1	34.7
6	22	4.8	41.0
7	24	166.7	53.4
8	25	78.6	54.5
9	15	△ 11.8	20.2
10	28	40.0	33.1

負債総額(10月)

負債総額は、4,099百万円で前年同月比+15.2%となり、4か月連続で前年を上回った。

(百万円) (前年同月比: %)



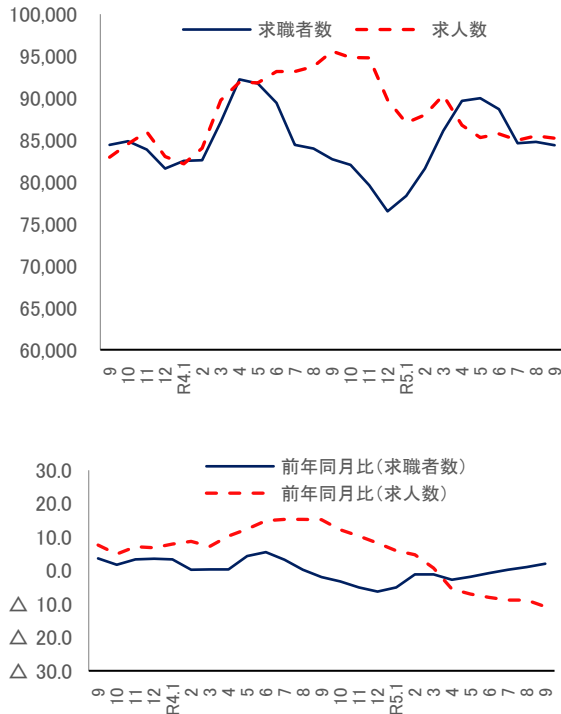
	金額 (百万円)	前年同月比(%)	
		北海道	全国
10	1,362	△ 55.4	25.8
11	876	△ 42.0	△ 7.8
12	266	△ 68.9	△ 32.7
R4.1	862	54.8	△ 17.8
2	2,015	10.5	5.2
3	4,848	92.4	20.0
4	4,865	181.5	△ 3.4
5	3,395	740.3	△ 48.2
6	4,401	432.2	1697.8
7	1,233	△ 16.1	18.3
8	907	△ 69.0	22.5
9	731	△ 44.9	59.4
10	3,557	161.2	△ 11.7
11	1,379	57.4	22.8
12	2,964	1014.3	△ 15.1
R5.1	1,553	80.2	△ 15.6
2	1,883	△ 6.6	36.0
3	3,775	△ 22.1	△ 13.1
4	2,004	△ 58.8	150.9
5	2,702	△ 20.4	219.0
6	2,348	△ 46.6	△ 87.8
7	2,425	96.7	91.7
8	2,250	148.1	△ 2.7
9	1,955	167.4	377.6
10	4,099	15.2	254.1

(資料: (株)東京商工リサーチ北海道支社)

■求人・求職～持ち直しの動きにやや弱さがみられる

月間有効求人数・求職者数(9月)

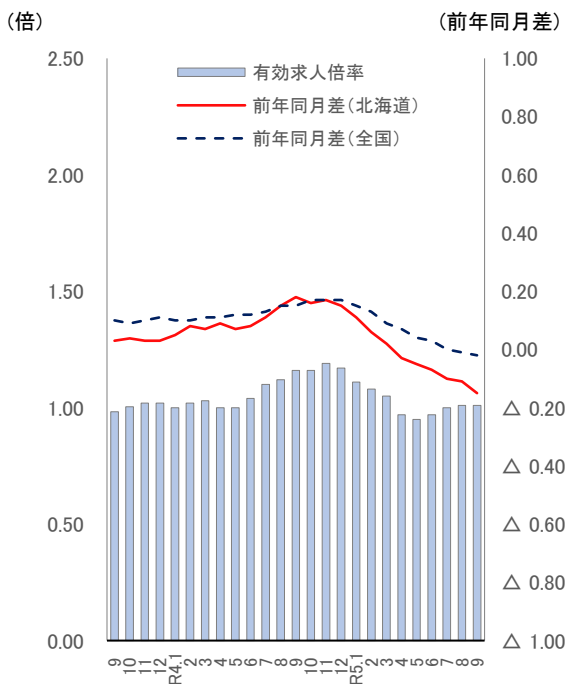
月間有効求職者数は、84,368人で前年同月比+2.0%となり、3か月連続で前年を上回った。
 月間有効求人数は、85,210人で同△10.8%となり、6か月連続で前年を下回った。



	人数		前年同月比(%)	
	求職者数	求人数	求職者数	求人数
9	84,414	82,951	3.7	7.6
10	84,875	84,535	1.8	4.9
11	83,880	85,968	3.3	7.1
12	81,612	83,021	3.5	6.8
R4.1	82,519	82,158	3.3	7.9
2	82,574	84,037	0.2	8.7
3	87,145	89,752	0.3	7.2
4	92,225	91,907	0.3	10.3
5	91,724	91,826	4.3	12.4
6	89,441	93,165	5.5	14.9
7	84,408	93,178	3.2	15.3
8	83,981	93,742	0.2	15.3
9	82,706	95,580	△ 2.0	15.2
10	82,050	94,838	△ 3.3	12.2
11	79,591	94,811	△ 5.1	10.3
12	76,500	89,794	△ 6.3	8.2
R5.1	78,325	87,035	△ 5.1	5.9
2	81,578	87,990	△ 1.2	4.7
3	86,093	90,357	△ 1.2	0.7
4	89,654	86,768	△ 2.8	△ 5.6
5	89,979	85,282	△ 1.9	△ 7.1
6	88,687	85,716	△ 0.8	△ 8.0
7	84,618	84,980	0.2	△ 8.8
8	84,789	85,504	1.0	△ 8.8
9	84,368	85,210	2.0	△ 10.8

月間有効求人倍率(9月)

月間有効求人倍率は、1.01倍で、前年同月差△0.15ポイントとなり、6か月連続で前年を下回った。

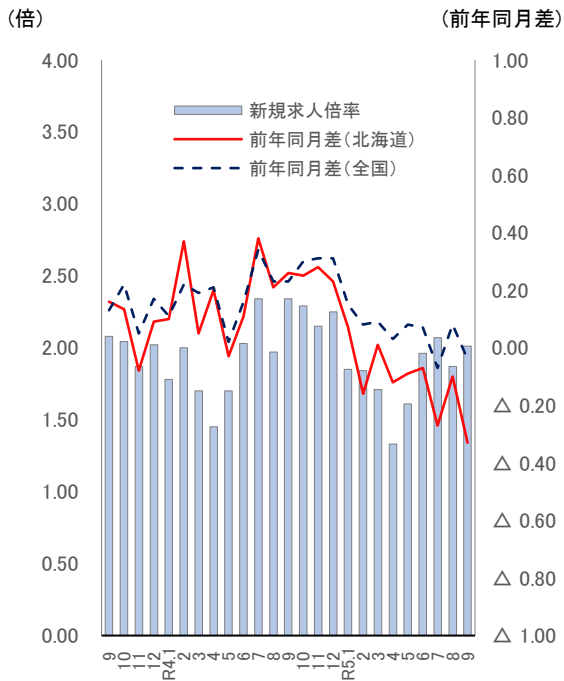


	倍率(倍)	前年同月差	
		北海道	全国
9	0.98	0.03	0.10
10	1.00	0.04	0.09
11	1.02	0.03	0.10
12	1.02	0.03	0.11
R4.1	1.00	0.05	0.10
2	1.02	0.08	0.10
3	1.03	0.07	0.11
4	1.00	0.09	0.11
5	1.00	0.07	0.12
6	1.04	0.08	0.12
7	1.10	0.11	0.13
8	1.12	0.15	0.15
9	1.16	0.18	0.15
10	1.16	0.16	0.17
11	1.19	0.17	0.17
12	1.17	0.15	0.17
R5.1	1.11	0.11	0.15
2	1.08	0.06	0.13
3	1.05	0.02	0.09
4	0.97	△ 0.03	0.07
5	0.95	△ 0.05	0.04
6	0.97	△ 0.07	0.03
7	1.00	△ 0.10	0.00
8	1.01	△ 0.11	△ 0.01
9	1.01	△ 0.15	△ 0.02

(資料:北海道労働局)

新規求人倍率(9月)

新規求人倍率は2.01倍で、前年同月差 $\Delta 0.33$ ポイントとなり、6か月連続で前年を下回った。

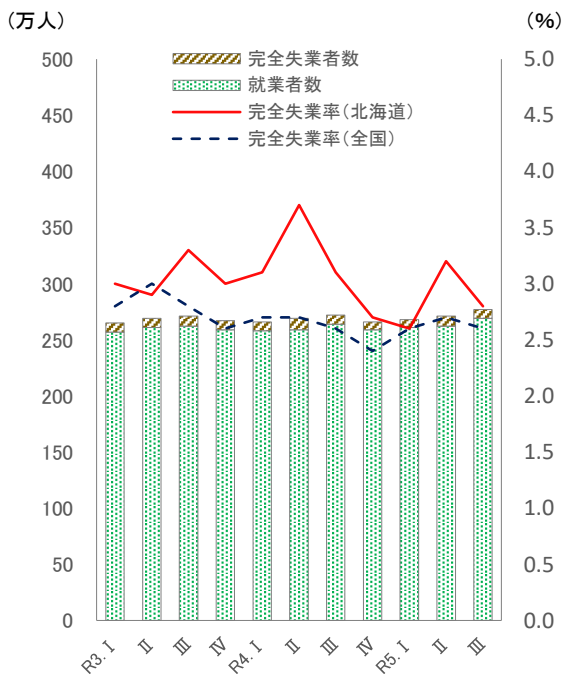


(資料:北海道労働局)

	倍率 (倍)	前年同月差	
		北海道	全国
9	2.08	0.16	0.13
10	2.04	0.13	0.22
11	1.87	$\Delta 0.08$	0.05
12	2.02	0.09	0.17
R4.1	1.78	0.10	0.11
2	2.00	0.37	0.22
3	1.70	0.05	0.19
4	1.45	0.20	0.21
5	1.70	$\Delta 0.03$	0.02
6	2.03	0.11	0.16
7	2.34	0.38	0.34
8	1.97	0.21	0.23
9	2.34	0.26	0.23
10	2.29	0.25	0.30
11	2.15	0.28	0.31
12	2.25	0.23	0.31
R5.1	1.85	0.07	0.15
2	1.84	$\Delta 0.16$	0.08
3	1.71	0.01	0.09
4	1.33	$\Delta 0.12$	0.03
5	1.61	$\Delta 0.09$	0.08
6	1.96	$\Delta 0.07$	0.07
7	2.07	$\Delta 0.27$	$\Delta 0.07$
8	1.87	$\Delta 0.10$	0.08
9	2.01	$\Delta 0.33$	$\Delta 0.04$

完全失業者、完全失業率(令和5年7~9月期)

完全失業者数は、8万人で前年同期差+0万人となった。
完全失業率は、2.8%で前年同期差 $\Delta 0.3$ ポイントとなった。

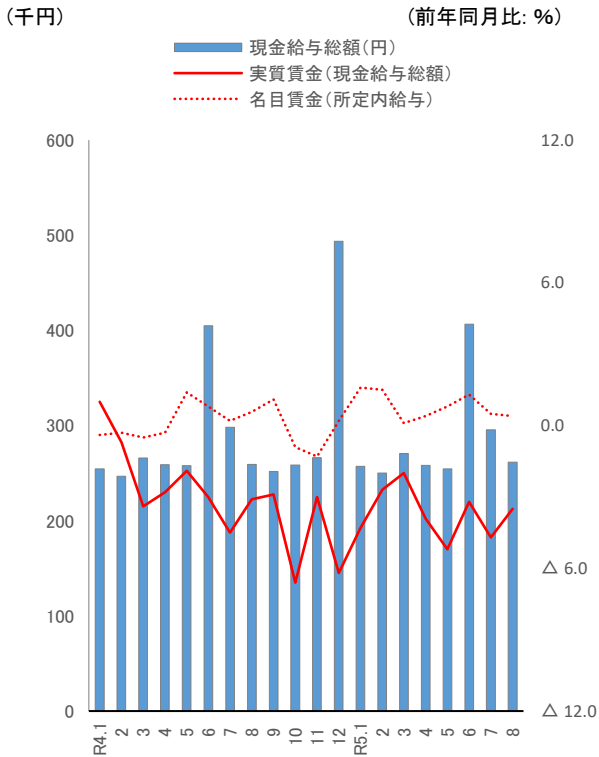


(資料:総務省)

	就業者数 (万人)	完全失業者 数(万人)	完全失業率(%)	
			北海道	全国
R3. I	257	8	3.0	2.8
II	261	8	2.9	3.0
III	262	9	3.3	2.8
IV	259	8	3.0	2.6
R4. I	258	8	3.1	2.7
II	259	10	3.7	2.7
III	264	8	3.1	2.6
IV	259	7	2.7	2.4
R5. I	261	7	2.6	2.6
II	262	9	3.2	2.7
III	269	8	2.8	2.6

毎月勤労統計地方調査(8月)

現金給与総額は、261,540円で、2か月ぶりに前年を上回った。
 実質賃金は、19か月連続で前年を下回った。



調査産業計(規模5人以上)

	現金給与総額 (円)	前年同月比(%)		
		現金給与 総額	前年同月比 (実質賃金)	前年同月比 (所定内給与)
R4.1	254,519	2.0	1.0	△ 0.4
2	246,620	0.9	△ 0.7	△ 0.3
3	265,941	△ 1.5	△ 3.4	△ 0.5
4	258,705	0.8	△ 2.8	△ 0.3
5	257,949	1.6	△ 1.9	1.4
6	404,859	0.6	△ 3.0	0.8
7	298,058	△ 0.9	△ 4.5	0.2
8	259,339	0.9	△ 3.1	0.6
9	251,835	1.5	△ 2.9	1.1
10	258,371	△ 2.1	△ 6.6	△ 0.9
11	266,226	2.1	△ 3.0	△ 1.3
12	493,642	△ 1.1	△ 6.2	0.2
R5.1	257,256	1.0	△ 4.3	1.6
2	250,012	1.4	△ 2.7	1.5
3	270,648	1.7	△ 2.0	0.1
4	258,260	△ 0.1	△ 3.9	0.4
5	254,318	△ 1.4	△ 5.2	0.8
6	406,508	0.4	△ 3.2	1.3
7	295,482	△ 0.9	△ 4.7	0.5
8	261,540	0.8	△ 3.5	0.4

* 現金給与総額＝所得税、社会保険料、組合費等差し引く前の総額

* 実質賃金＝現金給与総額から物価変動の影響を除いたもの

* 現金給与総額＝所定内給与＋所定外給与＋特別に支払われた給与

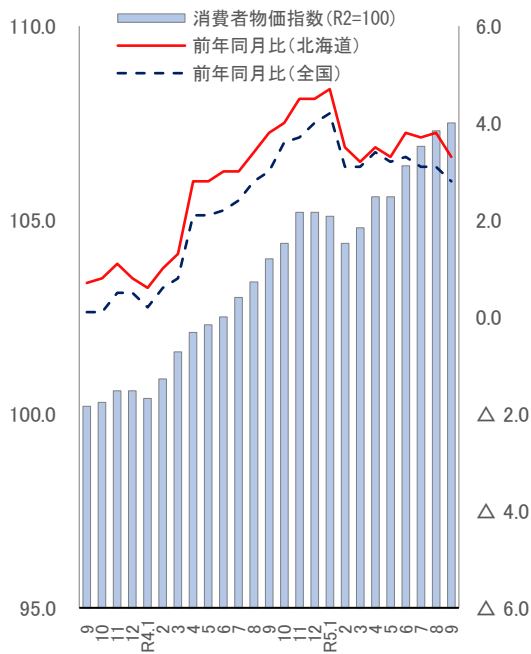
(資料:北海道 毎月勤労統計地方調査)

■物価～消費者物価指数は前年を上回った

消費者物価指数(9月)

消費者物価指数(生鮮食品を除く)は、107.5で、前年同月比+3.3%となり、27か月連続で前年を上回った。

(令和2年(2020年)=100) (前年同月比: %)



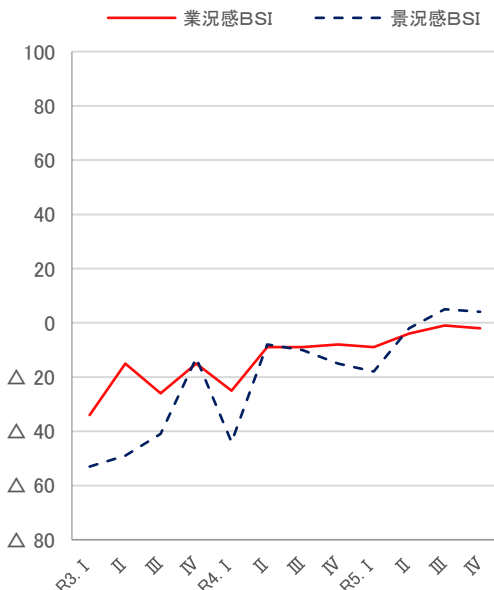
(資料:総務省)

	指数	前年同月比(%)	
		北海道	全国
9	100.2	0.7	0.1
10	100.3	0.8	0.1
11	100.6	1.1	0.5
12	100.6	0.8	0.5
R4.1	100.4	0.6	0.2
2	100.9	1.0	0.6
3	101.6	1.3	0.8
4	102.1	2.8	2.1
5	102.3	2.8	2.1
6	102.5	3.0	2.2
7	103.0	3.0	2.4
8	103.4	3.4	2.8
9	104.0	3.8	3.0
10	104.4	4.0	3.6
11	105.2	4.5	3.7
12	105.2	4.5	4.0
R5.1	105.1	4.7	4.2
2	104.4	3.5	3.1
3	104.8	3.2	3.1
4	105.6	3.5	3.4
5	105.6	3.3	3.2
6	106.4	3.8	3.3
7	106.9	3.7	3.1
8	107.3	3.8	3.1
9	107.5	3.3	2.8

■企業経営者意識調査～前期から上昇している

令和5年7～9月期(第Ⅲ四半期)の業況感BSIは△1ポイントで前期差+3ポイント、前年同期差+8ポイントとなった。来期見通しは、△2ポイントで、今期から△1ポイントとなった。

(BSIポイント)



(資料:北海道経済部調べ)

	業況感 BSI	前年同期差	景況感 BSI	前年同期差
R3. I	△ 34	7	△ 53	15
II	△ 15	37	△ 49	32
III	△ 26	20	△ 41	7
IV	△ 15	28	△ 13	46
R4. I	△ 25	9	△ 44	9
II	△ 9	6	△ 8	41
III	△ 9	17	△ 10	31
IV	△ 8	7	△ 15	△ 2
R5. I	△ 9	16	△ 18	26
II	△ 4	5	△ 2	6
III	△ 1	8	5	15
IV	△ 2	6	4	19

※BSIポイント

「上昇」と回答の割合(%)-「下降」と回答の割合(%)

※業況感BSI

自社の業況について、前年同期との比較で「上昇」、「横ばい」、「下降」を回答

※景況感BSI

道内の景気について、直前の四半期との比較で「上昇」、「横ばい」、「下降」を回答

■企業のみなさまから伺いました

◆コンビニエンスストア（道央地域）

◎観光や各種イベントなどでの人流の回復が見られ、弁当やおにぎり、惣菜、飲料水などが好調に推移した。

特に観光ではインバウンドを含め道央圏への入り込みが多く、都市部のホテル周辺の店舗は好調を維持している。一方、1人当たりの買上数は微減であり、買物に慎重な心理もうかがえる。

◆家電大型専門店

◎9月に入っても、エアコン販売の好調が継続。厳しい残暑が続くとともに、来夏に向けて、閑散期に取付工事をご予定のお客様が多い。

◎物価高が長引く中、引き続き、お客様の生活防衛意識の高さは目立つ。

◆スーパー（道央地域）

◎10月は、売上・客数ともに、前年を上回った。お客様一人当たりのお買い上げ点数の減少は続いているものの、買い控えの傾向は落ち着きつつあることがうかがえる。

◎この夏の猛暑の影響を受けた野菜価格や円安による果実価格の高騰により、これらの買上点数は大幅に減少したが、一点単価の上昇により、売上高は前年を上回った。その他、ハロウインの菓子が好調だった。

◆スーパー（道央地域）

◎飲食料品等の値上げが続き、家計の負担感が増す中、節約志向のさらなる高まりを受け、買い控えの傾向が続いており、9月の入店客数は前年を下回り、お客様お一人あたりの買上点数の減少が続いている。

◎厳しい残暑が続く中、秋物商品の販売は振るわず、猛暑や円安の影響を受け、高値の果実なども不振だった。

◎お客様の「値上げ疲れ」や、生活防衛意識の高まり等による需要減などを懸念。

◆百貨店（道央地域）

◎10月は、売上・客数ともに前年を上回った。

◎前月までは、高めの気温が続き、秋冬物の動きが悪かったが、秋が深まる中で、冬物アイテムが本格稼働。

旺盛な外出意欲を背景に、ハンドバッグやお土産用の菓子、各種催事等が好調で、さらには季節の変わり目ということもあり、コートやスキンケアアイテムも好調。

◎また、円安の影響を受けて、インバウンドによる高級ブランドや宝飾品などの高額品が伸長。富裕層顧客についても堅調。

◎なお、生鮮食品については、買い控えの傾向が落ち着きつつあることがうかがえる。

◆ホームセンター

◎9月は、長引く物価高による家計の負担感が増す中、お客様お一人あたりの買上点数の減少傾向が続く。

◎エアコン販売の好調が続く一方、厳しい残暑の影響により秋・冬物商品の動きが悪く、売上、客数ともに前年を下回った。

◎先行き（冬物商品）については、除雪用品の売れ行きが好調だった昨年の反動が生じる見通し。

最近の経済動向

令和5年11月号

編集・発行 北海道経済部経済企画局経済企画課

TEL 011-204-5139

「最近の経済動向」のデータ集は、北海道のホームページでご覧になれます。

<https://www.pref.hokkaido.lg.jp/kz/kks/saikin-doukou.html>