







道内の感染状況等について

【令和3年11月5日】

主な指標の状況

	感染状況			医療提供体制等の負荷			
	10万人あたり 新規 感染者数	感染経路 不明割合	PCR 陽性率	医療の逼迫具合			10万人あたり 療養者数
				入院医療		重症者用病床	
				病床使用率	入院率	病床使用率	
全道 (11/4)	1.2 人/週 (61人/週) 	32.8% 	0.5% 	0.8% (16床) 	—	0.0% (0床) 	1.5人 (81人) 
道ステージ2基準 (国ステージII)	2人/週以上 (10万人あたり)	50%以上	増加	増加	—	増加	増加

※()は実人数 ※各指標の動向(矢印)は、1週間前との比較

※入院率は、入院できない自宅療養者数の増加等を把握するための指標であり、療養者数が10万人あたり10人以上の場合に適用。

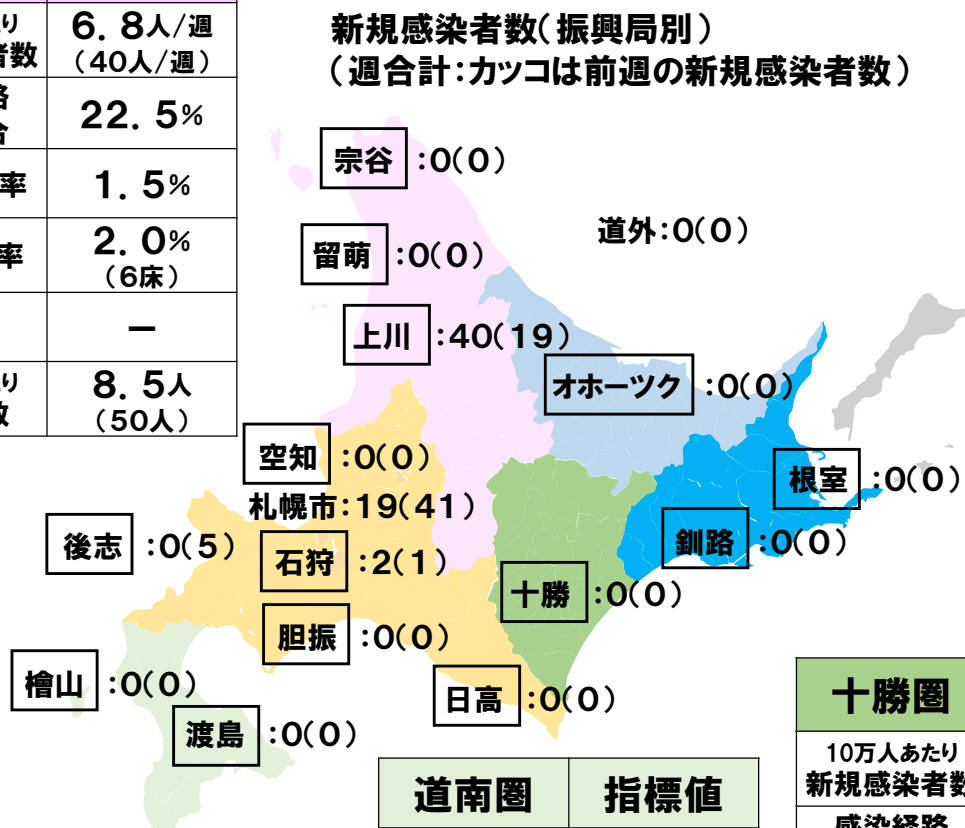
地域における主な指標の状況

【11/4現在】

札幌市	指標値
10万人あたり新規感染者数	1.0人/週 (19人/週)
感染経路不明割合	52.6%
PCR陽性率	0.4%
病床使用率	1.4% (8床)
入院率	—
重症者用病床利用率	0.0%
10万人あたり療養者数	1.1人 (22人)

道央圏 (札幌市除く)	指標値
10万人あたり新規感染者数	0.1人/週 (2人/週)
感染経路不明割合	50.0%
PCR陽性率	0.1%
病床使用率	0.4% (2床)
入院率	—
10万人あたり療養者数	0.7人 (9人)

道北圏	指標値
10万人あたり新規感染者数	6.8人/週 (40人/週)
感染経路不明割合	22.5%
PCR陽性率	1.5%
病床使用率	2.0% (6床)
入院率	—
10万人あたり療養者数	8.5人 (50人)



道南圏	指標値
10万人あたり新規感染者数	0.0人/週 (0人/週)
感染経路不明割合	—
PCR陽性率	0.0%
病床使用率	0.0% (0床)
入院率	—
10万人あたり療養者数	0.0人 (0人)

十勝圏	指標値
10万人あたり新規感染者数	0.0人/週 (0人/週)
感染経路不明割合	—
PCR陽性率	0.0%
病床使用率	0.0% (0床)
入院率	—
10万人あたり療養者数	0.0人 (0人)

オホーツク圏	指標値
10万人あたり新規感染者数	0.0人/週 (0人/週)
感染経路不明割合	—
PCR陽性率	0.0%
病床使用率	0.0% (0床)
入院率	—
10万人あたり療養者数	0.0人 (0人)

釧路・根室圏	指標値
10万人あたり新規感染者数	0.0人/週 (0人/週)
感染経路不明割合	—
PCR陽性率	0.0%
病床使用率	0.0% (0床)
入院率	—
10万人あたり療養者数	0.0人 (0人)

※地域別の感染状況や医療提供体制等の負荷は、変動が大きくなる場合があることに留意。 2

総 評

【感染状況】

- 全道の新規感染者数は、15日連続で先週比が減少しており、10万人あたり1.2人となっている。一方、旭川市内では、飲食店の集団感染が連続して発生し、増加している。

【医療提供体制】

- 療養者数、入院患者数も先週比で減少が続いている。

【ワクチン】

- 道民の77%、400万人を超える方が1回目の接種を、70%を超える方が2回目の接種を終えており、若年層についても、10歳代の1回目接種率が64%となるなど、接種が進捗。

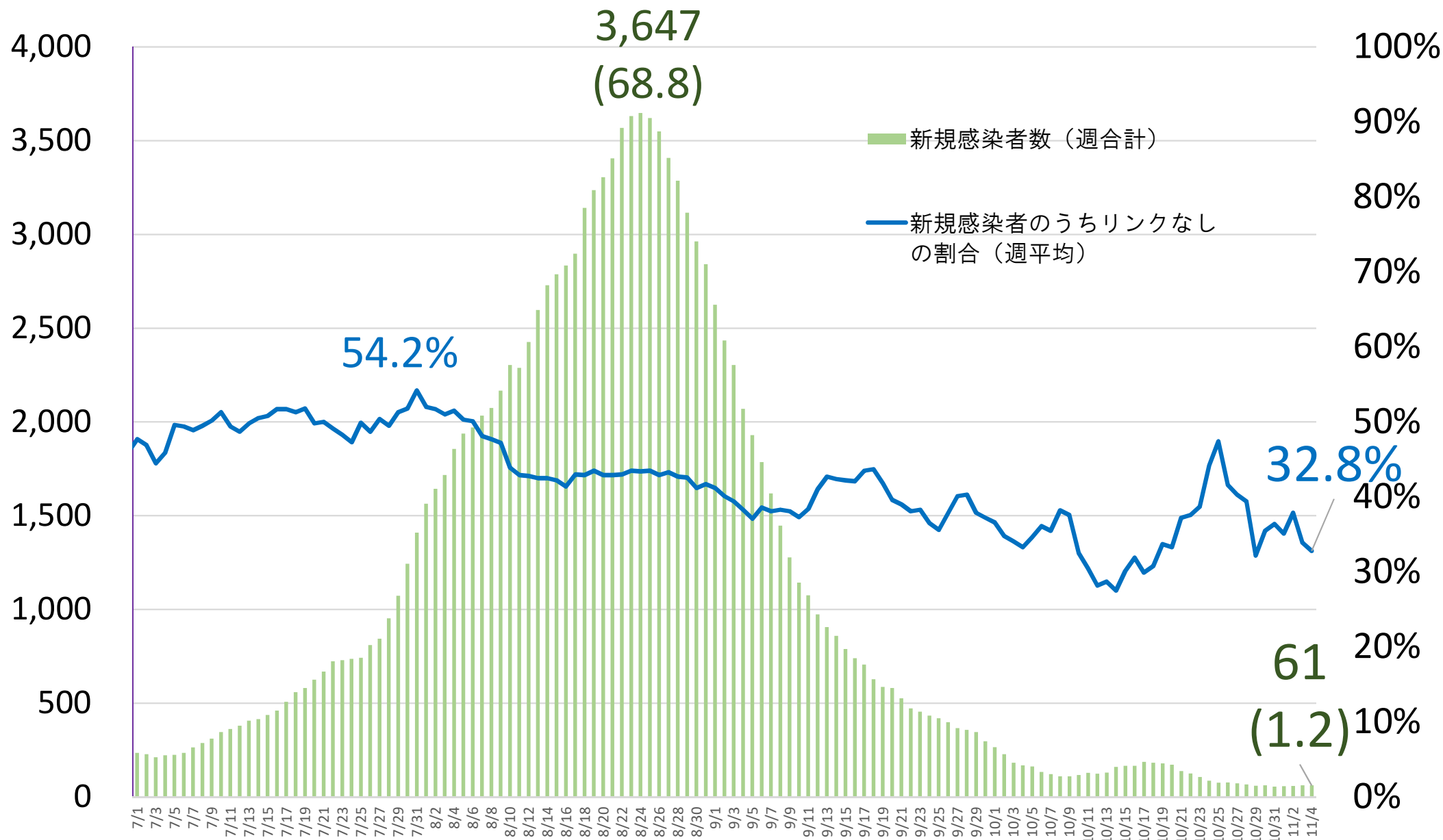
【今後の対策】

- 屋内活動が増加し、社会経済活動が活発化する季節を迎え、屋内での換気など基本的な感染防止行動の実践を呼びかける。
- 旭川市内においては、飲食店における集団感染の確認を受けて、市への保健師派遣や国立感染研への派遣依頼を行いながら、市と連携して、疫学調査の徹底や幅広い検査、未接種者へのワクチン接種の促進に取り組むとともに、飲食店や市民への注意喚起を図る。
- 次の感染拡大に備えて、保健・医療提供体制の整備に向け、先月末にその構築方針を策定したところであり、これを踏まえた確保計画を今月中に策定する。
- ワクチンについては、12月から予定されている3回目接種に向けて、市町村への支援等に取り組むとともに、接種後においても感染防止行動を継続するよう注意喚起を行う。

感染状況(新規感染者数と感染経路不明割合)(全道)

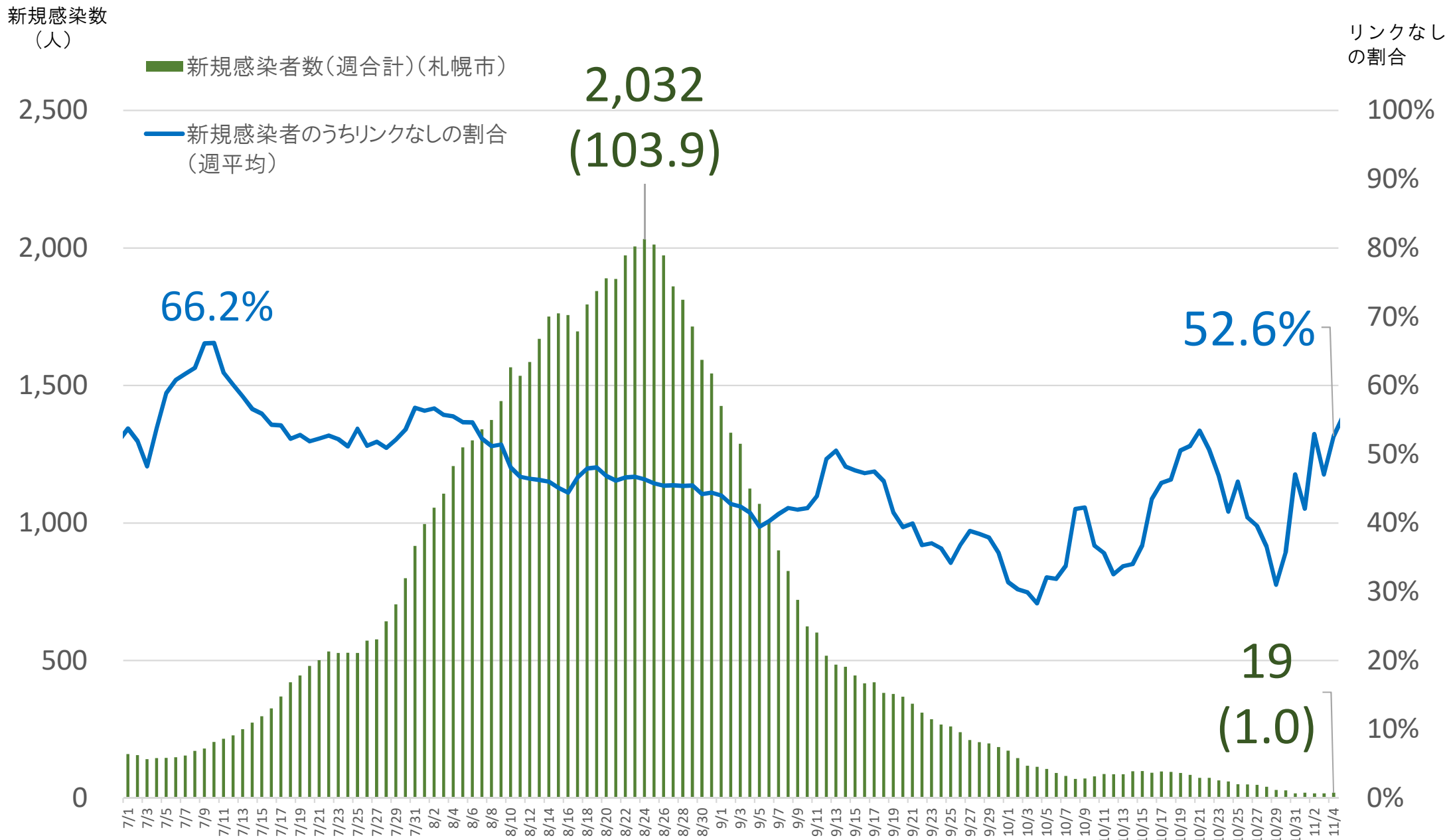
新規感染数(人)

リンクなしの割合



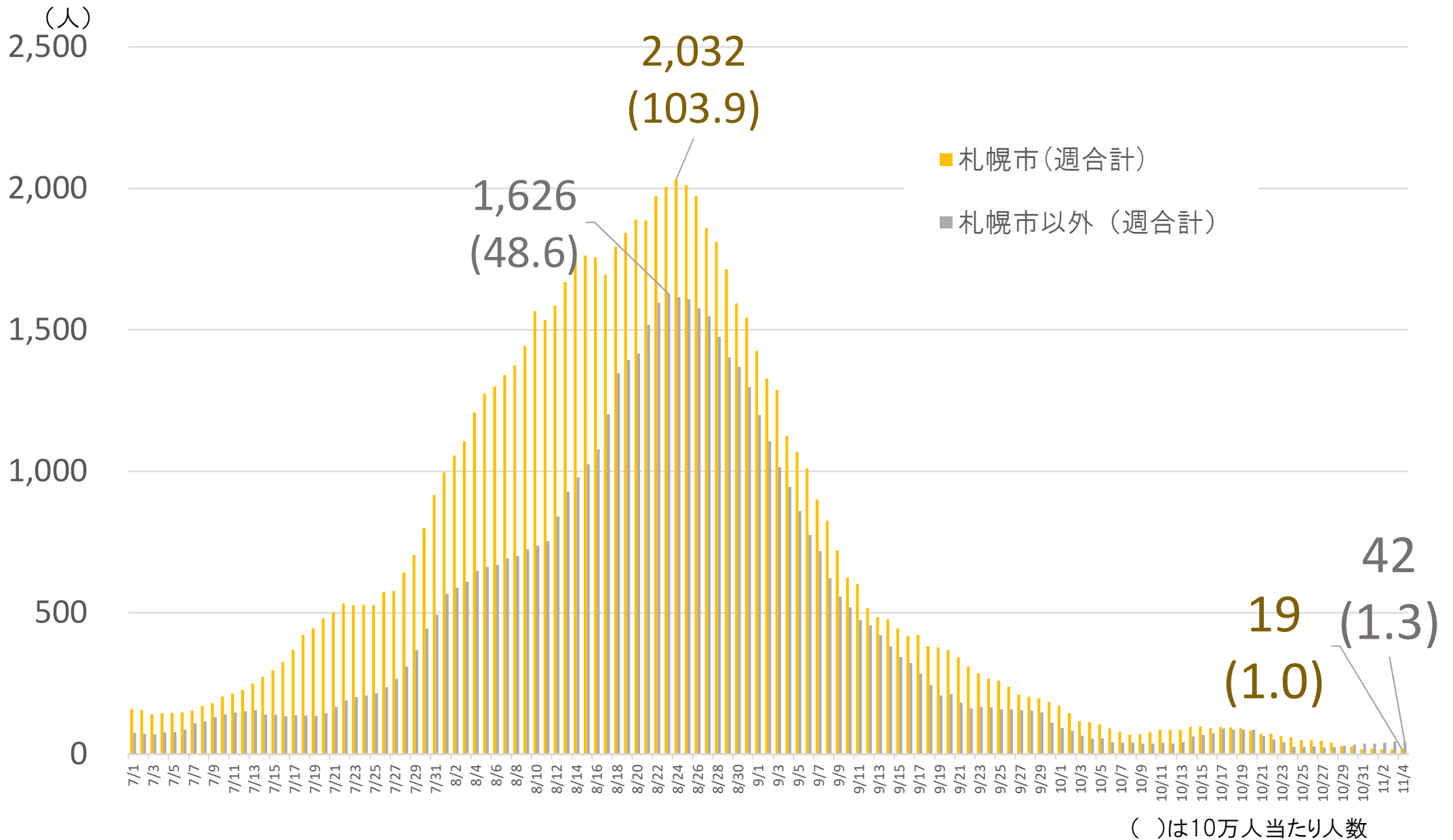
()は10万人当たり人数

札幌市の感染状況



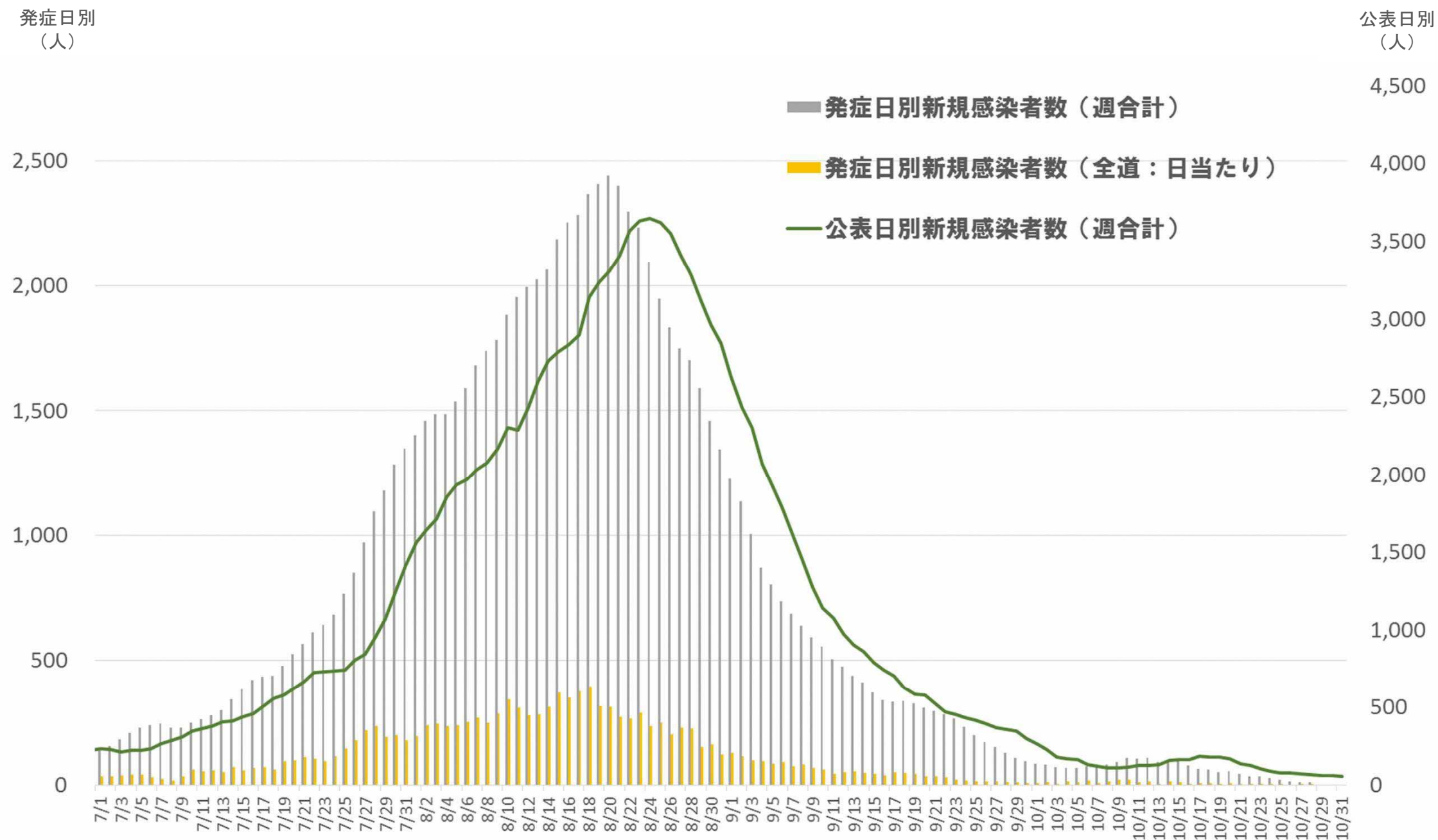
()は10万人当たり人数

新規感染者数(札幌市／札幌市以外)



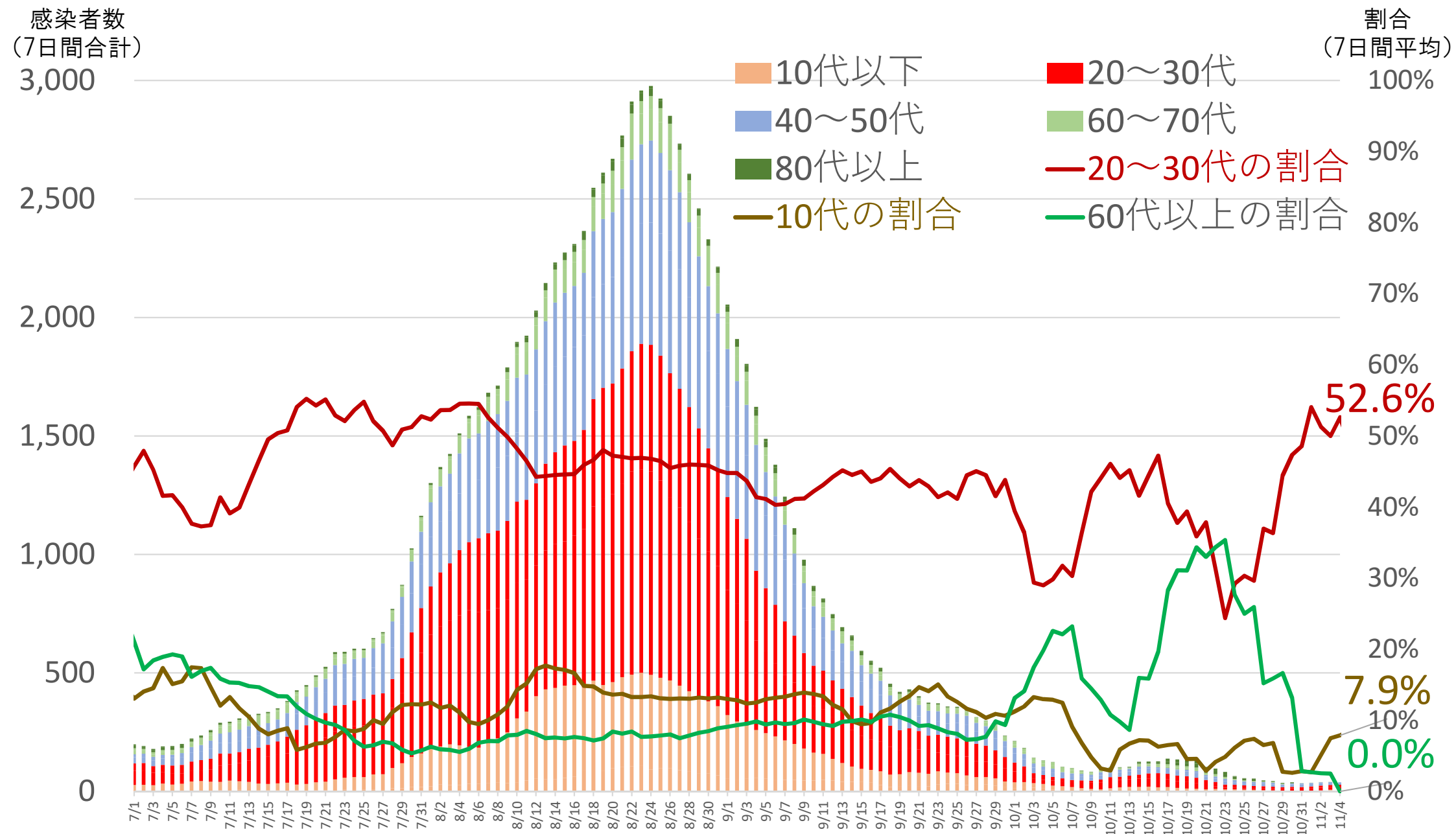
※7日間合計で集計。「札幌市」には、札幌市が居住地非公表として発表した者並びに札幌市以外が札幌市居住として発表した者及び居住地を「その他」として発表した者のうち札幌市居住である者を含む。

発症日別～公表日別の新規感染者数(全道)



※発症日別新規感染者数については、調査に時間を要するため、数日前のデータとなる。
 ※無症状者及び発症日不明者があるため、発症日別と公表日別の公表人数が異なる。

年代別感染者数の推移(全道)

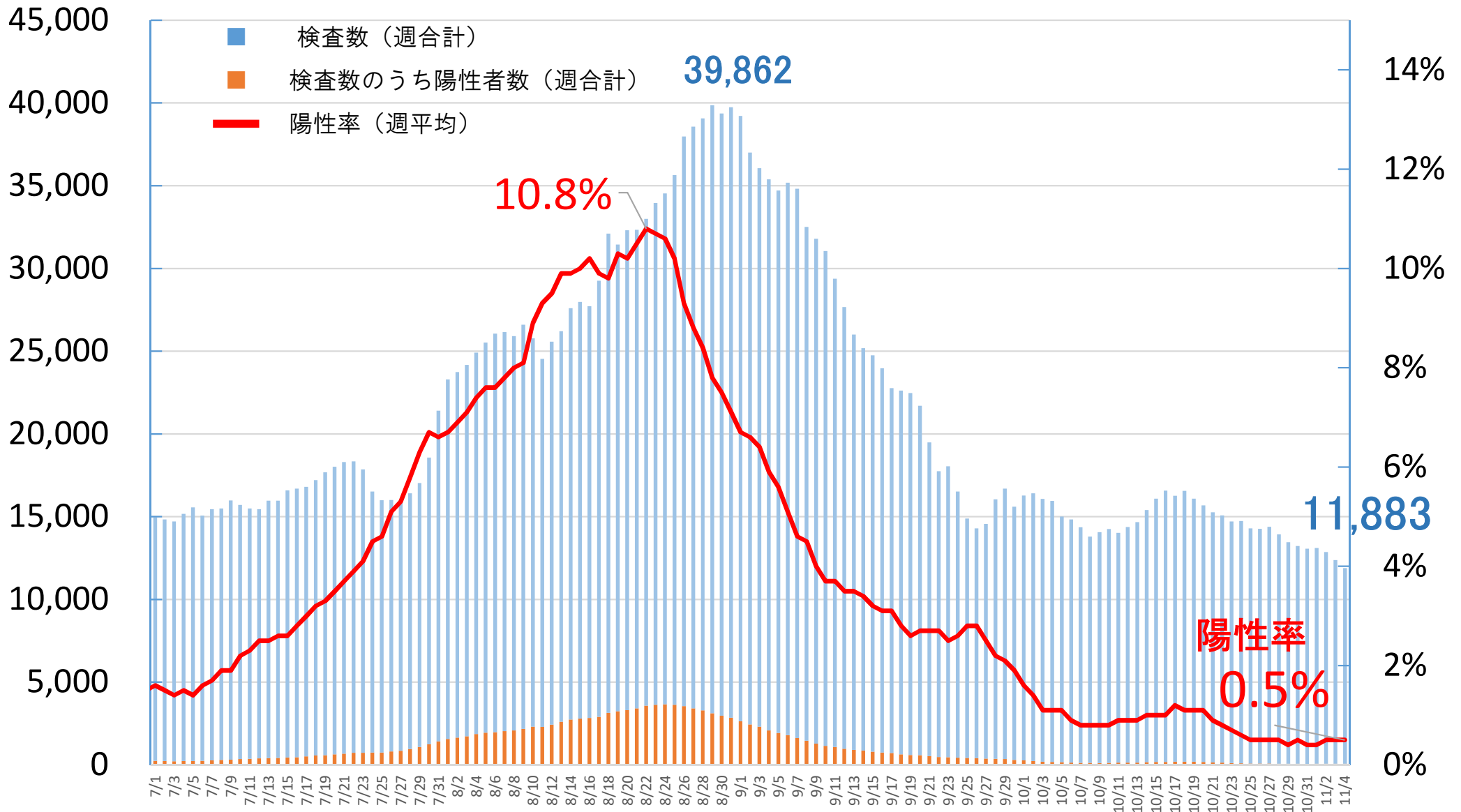


(新規感染者のうち年齢公表分を集計)

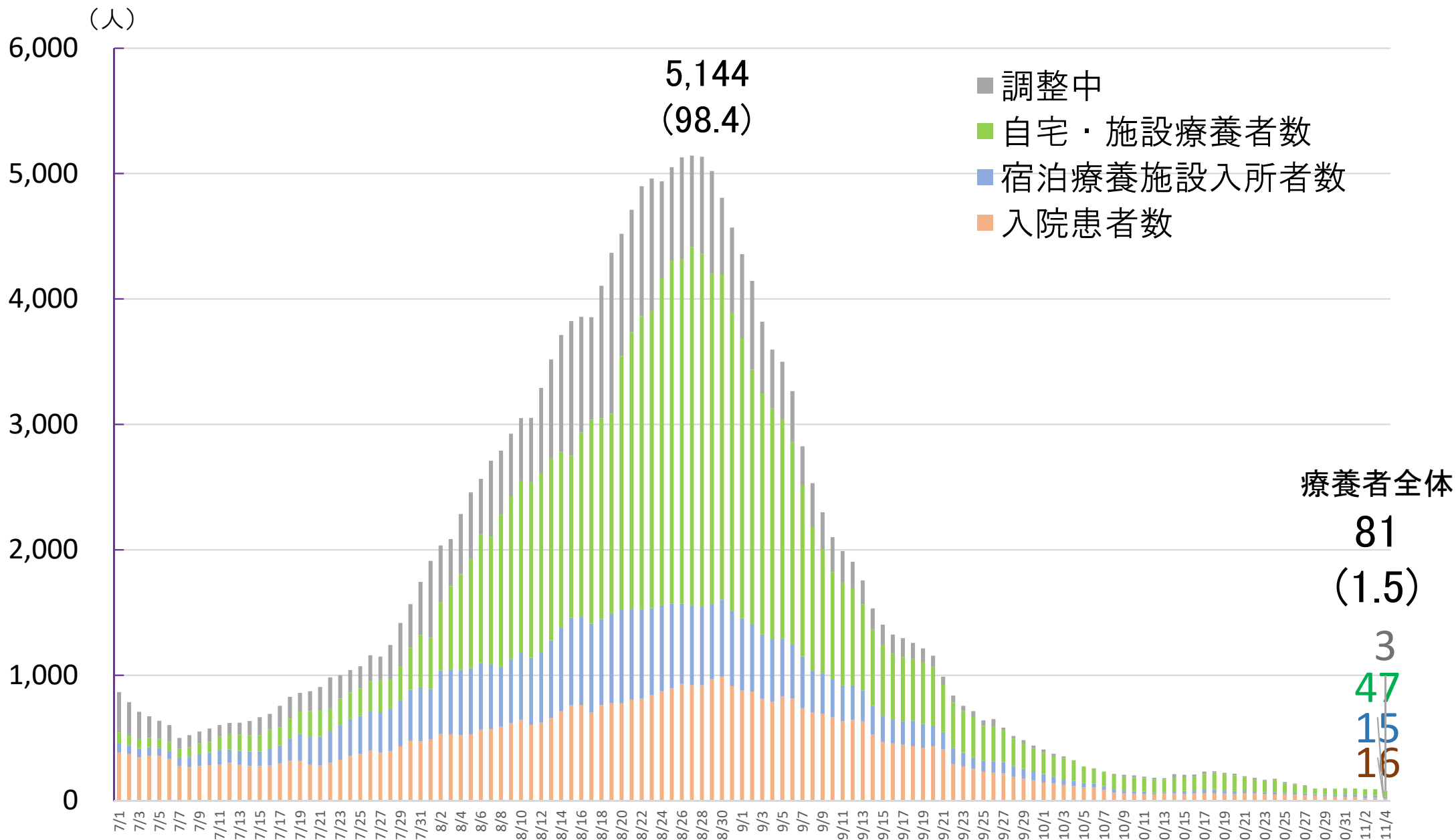
感染状況(陽性率と検査数)(全道)

検査数 (人)

陽性率



医療提供体制等の負荷(療養者全体)(全道)

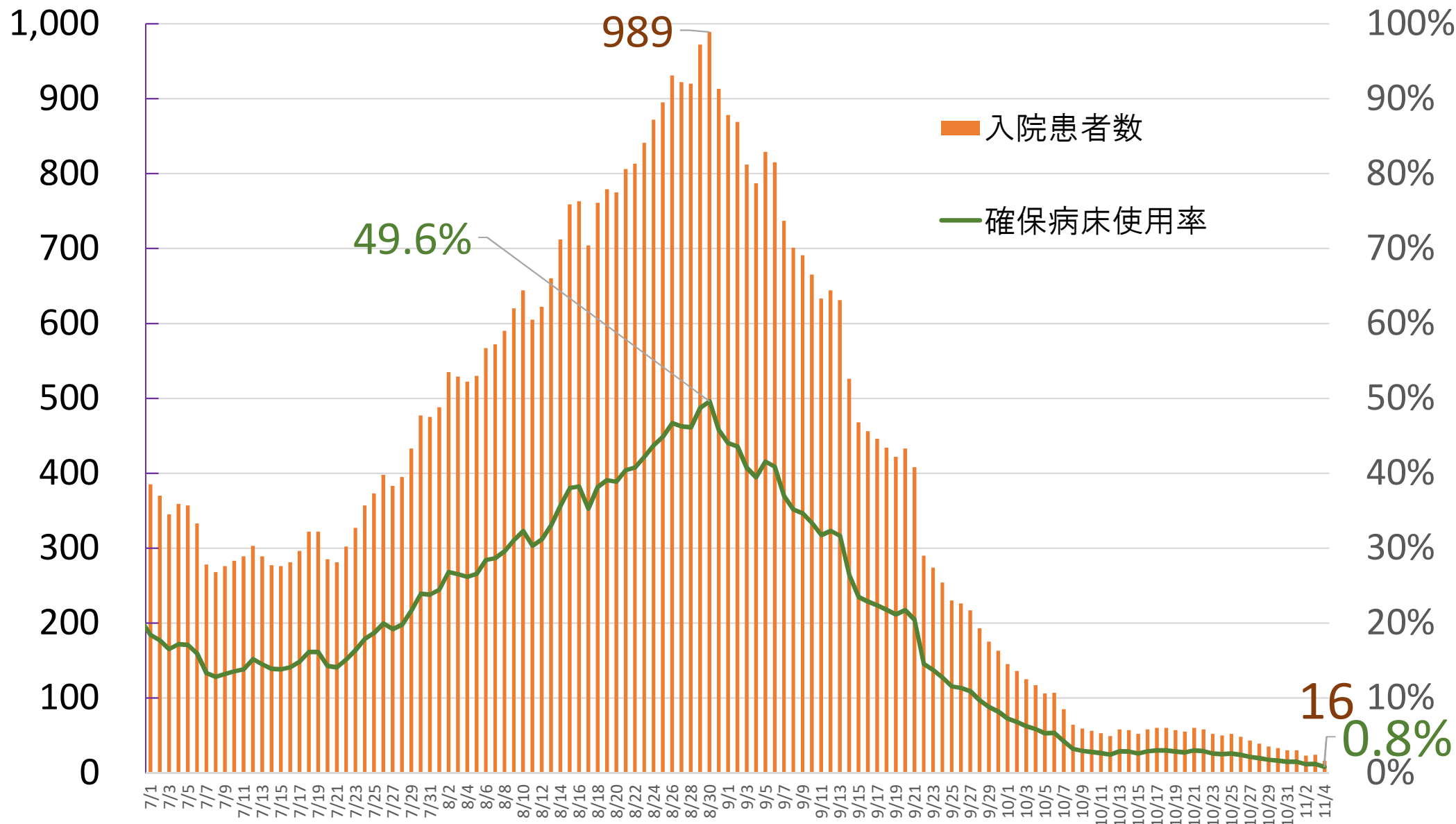


※「調整中」は、入院、宿泊療養、自宅療養、施設療養といった対応を調整している人数で、翌日以降、入院や宿泊療養などの対応が確定するもの。
 ※()は10万人あたり療養者数

医療提供体制等の負荷(病床全体)(全道)

入院患者数 (人)

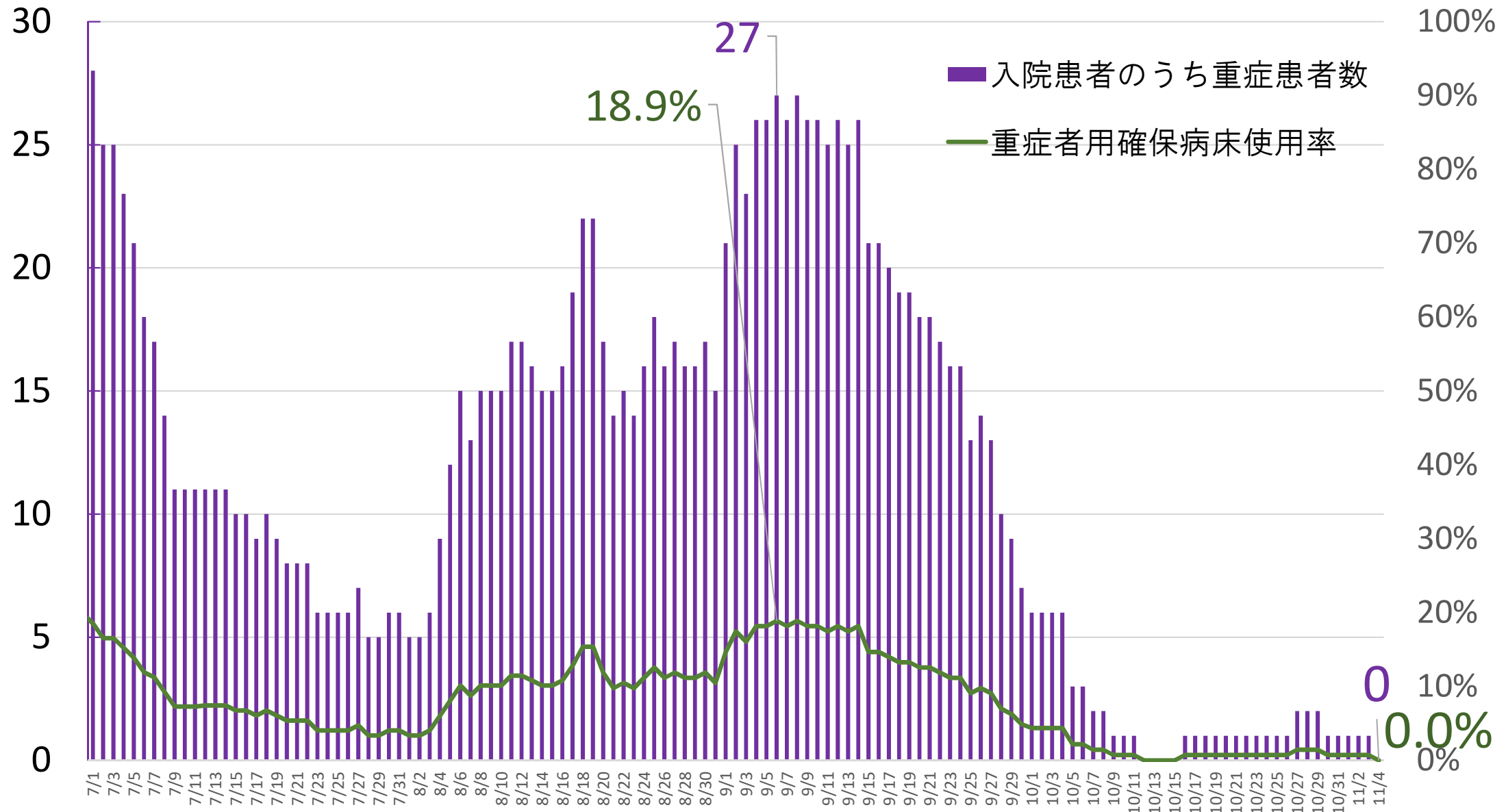
病床使用率



医療提供体制等の負荷(重症者用病床)(全道)

入院患者数 (人)

病床使用率



集団感染の発生状況(全道)

	6月	7月	8月	9月	10月
医療施設 福祉施設	22件 (220人)	5件 (55人)	29件 (337人)	15件 (125人)	3件 (91人)
事業所等	26件 (260人)	18件 (142人)	52件 (535人)	26件 (202人)	3件 (28人)
飲食店等	2件 (16人)	11件 (80人)	31件 (274人)	5件 (34人)	4件 (46人)
学校	9件 (89人)	9件 (147人)	20件 (415人)	16件 (121人)	—
合 計	59件 (585人)	43件 (424人)	132件 (1561人)	62件 (482人)	10件 (165人)

※「飲食店等」には、接待を伴うもの及び飲食を伴う行事(集会・イベント等)を含み、その他の行事については、「事業所等」に含めている。

集団感染の発生状況(札幌市／札幌市以外)

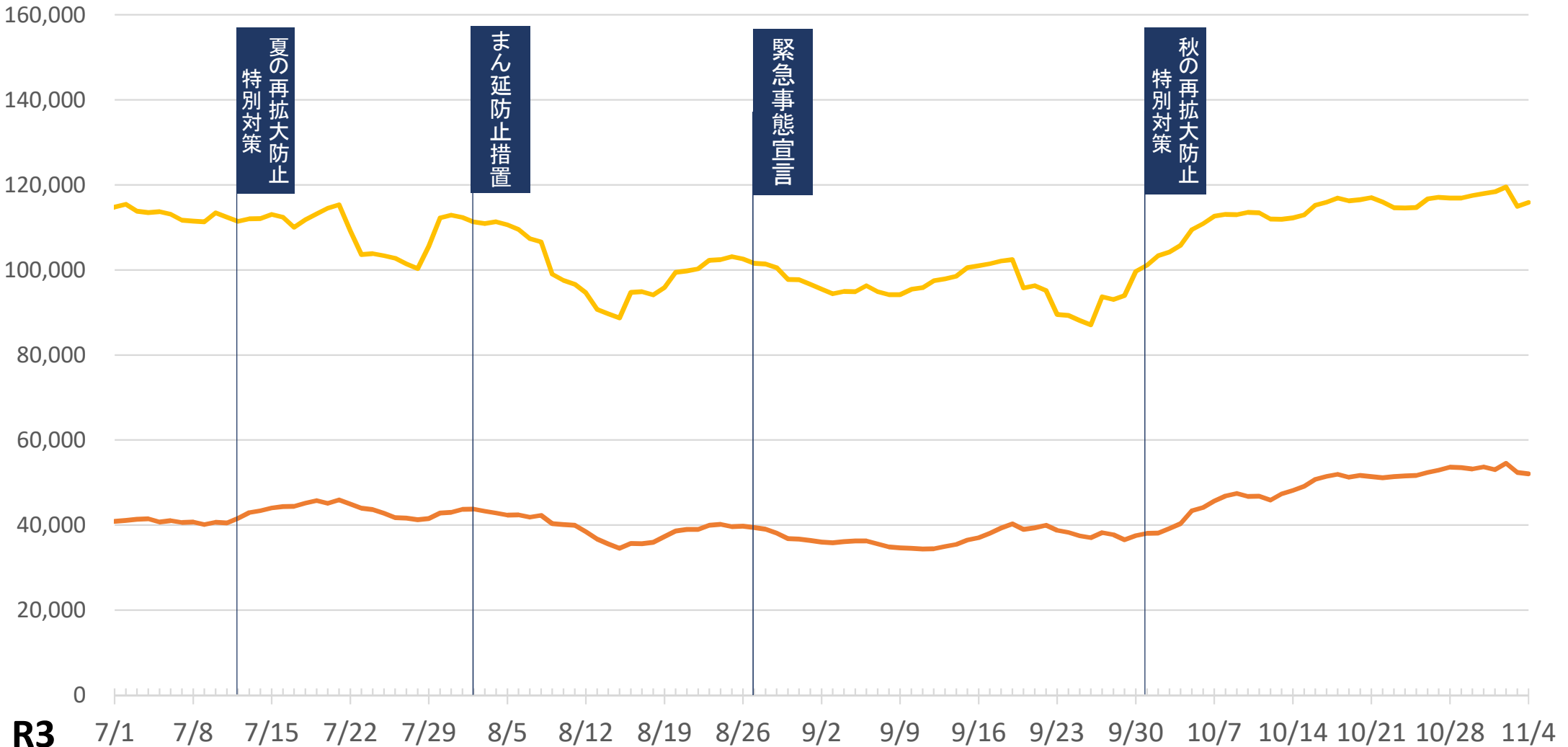
	10/15~21		10/22~28		10/29~11/4	
	札幌市	札幌市以外	札幌市	札幌市以外	札幌市	札幌市以外
医療施設 福祉施設	—	—	—	—	—	—
事業所等	—	—	1件 (5人)	—	—	—
飲食店等	1件 (8人)	—	—	1件 (8人)	—	2件 (13人)
学校	—	—	—	—	—	—
合 計	1件 (8人)	—	1件 (5人)	1件 (8人)	—	2件 (13人)

※「飲食店等」には、接待を伴うもの及び飲食を伴う行事(集会・イベント等)を含み、その他の行事については、「事業所等」に含めている。

札幌市の人出(札幌駅周辺)

— 札幌駅 (15時、7日間移動平均)
 — 札幌駅 (21時、7日間移動平均)

※(株)Agoop提供データを基に北海道作成



R3

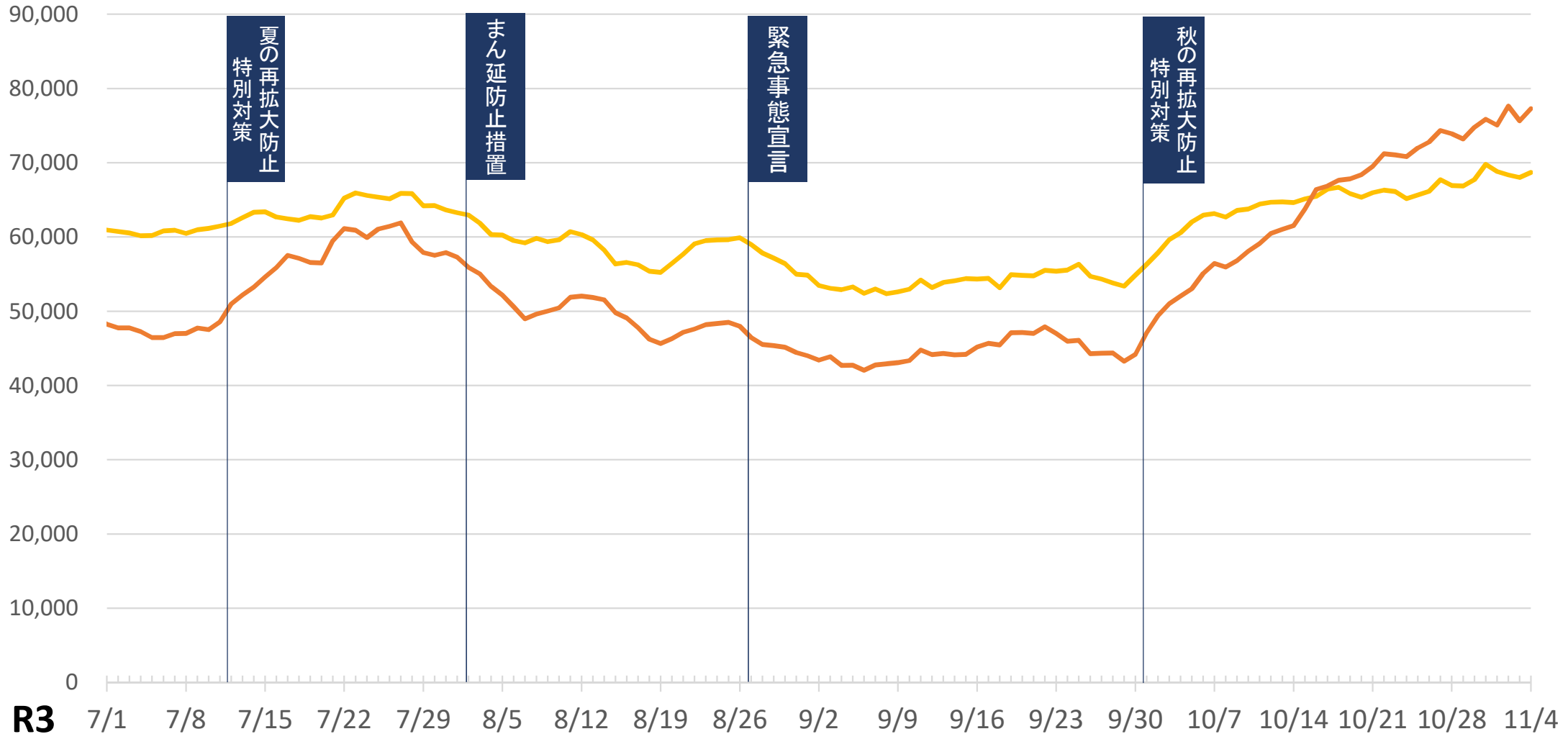
① 秋の再拡大防止特別対策前との比較(人)			
	R3.9.30	R3.11.4	(9/30比)
15時	99,674	115,881	(+16.3%)
21時	37,502	52,041	(+38.8%)

② 重点地域終了前との比較(人)			
	R3.10.14	R3.11.4	(10/14比)
15時	112,252	115,881	(+3.2%)
21時	48,128	52,041	(+8.1%)

札幌市の人出(すすきの駅周辺)

—すすきの駅 (15時、7日間移動平均)
—すすきの駅 (21時、7日間移動平均)

※(株)Agoop提供データを基に北海道作成



R3

① 秋の再拡大防止特別対策前との比較(人)			
	R3.9.30	R3.11.4	(9/30比)
15時	54,847	68,699	(+25.3%)
21時	44,192	77,292	(+74.9%)

② 重点地域終了前との比較(人)			
	R3.10.14	R3.11.4	(10/14比)
15時	64,622	68,699	(+6.3%)
21時	61,514	77,292	(+25.7%)

新型コロナウイルスワクチン接種の取組状況等について(接種率等)

1 ワクチン接種状況について(医療従事者等分を含む。11/3現在)

区分	1回目		2回目	
	接種者数	接種率	接種者数	接種率
北海道	4,018,219	76.8%	3,664,710	70.1%
(参考) 全国	97,620,451	77.1%	91,635,209	72.4%

※接種率は令和3年1月1日現在住民基本台帳の人口に対する割合(医療従事者等の接種者数は首相官邸HPによる)。
なお、上記はVRSの入力値等に基づくものであり(VRS未入力職域接種分は含まない)、実際の接種率より低い場合があることに留意。

新型コロナウイルスワクチン接種の取組状況等について(接種率等)

2 年齢区分別接種状況(医療従事者等分を含む。11/3現在)

区分	道内の接種 対象人口 (対全人口構成比)	道内の接種率		(参考) 全国の接種率 (10/31現在)	
		1回目	2回目	1回目	2回目
12～19歳	344,205 (6.6%)	63.9%	42.5%	70.1%	55.3%
20～29歳	461,395 (8.8%)	69.9%	57.2%	71.7%	62.4%
30～39歳	545,877 (10.4%)	73.4%	62.4%	74.3%	65.9%
40～49歳	733,566 (14.0%)	79.6%	71.6%	80.0%	74.0%
50～59歳	697,270 (13.3%)	86.3%	80.7%	87.3%	83.1%
60～64歳	338,612 (6.5%)	88.8%	85.5%	88.8%	86.5%
65歳以上	1,668,858 (31.9%)	93.2%	92.1%	92.9%	92.0%

※接種率は令和3年1月1日現在住民基本台帳の各年齢区分別人口に対する割合(医療従事者等の接種回数を含む。国接種率は首相官邸HP、道接種率は国の「ワクチン接種状況ダッシュボード」による。)。なお、上記はVRSの入力値に基づくものであり、実際の接種率より低い場合があることに留意。

新型コロナウイルスワクチン接種の取組状況等について(接種率等)

3 道内人口区分別接種状況(医療従事者等分を含む。11/3現在)

人口区分(市町村別)	市町村数	人口(人)	接種率(全年代)	
			1回目	2回目
100万人以上	1	1,961,575	73.6%	63.5%
20万人以上	2	583,288	76.0%	68.4%
10万人以上	6	849,242	77.3%	71.5%
3万人以上	13	722,259	77.8%	72.6%
1万人以上	33	578,442	81.0%	78.6%
5千人以上	39	272,482	82.6%	80.8%
3千人以上	41	165,341	83.2%	81.8%
3千人未満	44	96,103	84.3%	82.7%

※接種率は令和3年1月1日現在住民基本台帳の人口に対する割合(医療従事者等の接種者数は首相官邸HPによる)。

なお、上記はVRSの入力値等に基づくものであり(VRS未入力の場合接種分は含まない)、実際の接種率より低い場合があることに留意。

新型コロナウイルスワクチン接種の取組状況等について(接種の促進)

4 一般接種の状況

- アストラゼネカ社製ワクチンについて、9月11日から接種を開始し、これまでに385人が1回目接種を完了。2回目接種については、11月6日以降、手稲溪仁会病院(札幌市手稲区)で順次実施予定。
- 一般向け接種の進展に伴い、特に若年層のワクチン接種率の向上に資するよう、チラシの作成・配布、WEB広告など、ワクチンへの正しい理解の促進等に関する広報を順次実施中。
- 追加(3回目)接種については、現時点で具体的な接種対象者や使用するワクチン等が示されていないものの、来年1月までに使用するファイザー社製ワクチン(3回目第1クール)の道内市町村への配分(計114箱)が11月1日に確定。また、当面の想定スケジュールが国から示されたことも踏まえ、12月からの追加接種が可能となるよう、市町村等との調整を進めるほか、引き続き国からの情報収集に努める。

【3回目接種の想定スケジュール(10/29付け厚生労働省事務連絡より)】

日付	内容
11/1(月)	・ファイザー社製ワクチン3回目第1クール配分確定
11月中旬	・厚生科学審議会(対象者等を定める省令改正等を諮問) ・厚生労働省による自治体向け説明会
11月中下旬	・ファイザー社製ワクチン3回目第1クール配送(11/15~27) ・各市町村から接種券を順次送付開始予定
12/1(水)	・追加接種関係省令施行予定 ・ファイザー社製ワクチン追加接種順次開始 ※武田/モデルナ社製ワクチンの追加接種については、12月下旬以降に国で別途検討