

# 道内の感染状況等について (案)

【令和3年9月29日】

# 主な指標の状況

	感染状況			医療提供体制等の負荷			
	10万人あたり 新規 感染者数	感染経路 不明割合	PCR 陽性率	医療の逼迫具合			10万人あたり 療養者数
				入院医療		重症者用病床	
				病床使用率	入院率	病床使用率	
<b>全道 (9/29)</b>	<b>6.6</b> 人/週 (346人/週) ↓	<b>37.9%</b> ↓	<b>2.1%</b> ↓	(9/28) <b>9.7%</b> (193床) ↓	—	<b>6.3%</b> (9床) ↓	<b>9.2人</b> (483人) ↓

<b>道ステージ4基準 (国ステージⅣ)</b>	<b>25人/週以上</b> (10万人あたり)	<b>50%以上</b>	<b>10%以上</b>	<b>50%以上</b>	<b>25%以下</b>	<b>50%以上</b>	<b>30人以上</b> (10万人あたり)
<b>道ステージ3基準 (国ステージⅢ)</b>	<b>15人/週以上</b> (10万人あたり)	<b>50%以上</b>	<b>5%以上</b>	<b>20%以上</b>	<b>40%以下</b>	<b>20%以上</b>	<b>20人以上</b> (10万人あたり)

※( )は実人数 ※各指標の動向(矢印)は、1週間前との比較

※入院率は、入院できない自宅療養者数の増加等を把握するための指標であり、療養者数が10万人あたり10人以上の場合に適用。

# 特定措置区域の主な指標の状況

9/29	感染状況			医療提供体制等の負荷			
	10万人あたり 新規 感染者数	感染経路 不明割合	PCR 陽性率	医療の逼迫具合			10万人あたり 療養者数 (三次医療圏)
				入院医療		重症者用病床	
				病床使用率 (三次医療圏)	入院率 (三次医療圏)	病床使用率	
札幌市	10.1人/週 (198人/週)	37.9%	2.4%	(9/28) 13.3%	—	5.8%	13.8人 (270人)
石狩振興局 (札幌市を除く)	6.4人/週 (27人/週)	48.1%	4.6%	(9/28) 道央圏 (札幌市を除く) 5.4%	—	全道 (札幌市を除く) 6.6%	(9/28) 道央圏 (札幌市を除く) 4.4人 (60人)
小樽市	2.7人/週 (3人/週)	33.3%	0.5%	(9/28) 道北圏 9.6%	—		(9/28) 道北圏 12.0人 (71人)
旭川市	13.3人/週 (44人/週)	38.6%	2.0%				



# 総評①

## 【感染状況】

- 全道の新規感染者数は、減少が続いており、10万人あたり6.6人となった。集団感染の確認も減少している。
- 札幌市を含む、特定措置区域の新規感染者数についても減少が続いている。主要な地点の人流は、減少が見られる。

## 【医療提供体制】

- 療養者数及び入院患者数は減少が続いている。重症者数も減少が見られる。

## 【ワクチン】

- 道内の全人口に対する接種率(医療従事者等を含む)は、9月27日現在、1回目 66.1%、2回目 54.5%。これまでに、道民の半数以上の方が、2回目の接種を終えている。

## 総評②

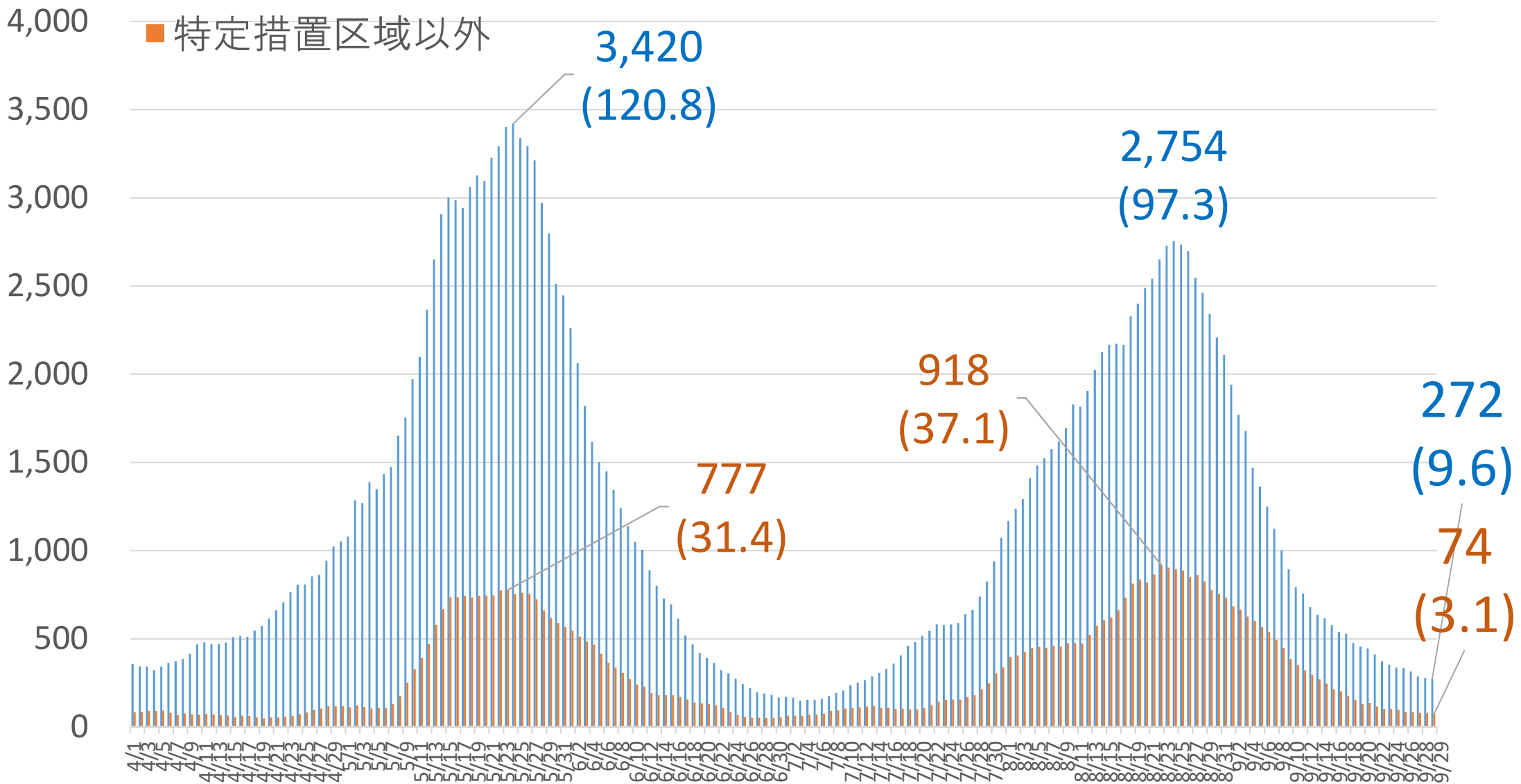
### 【今後の対策】

- 9月30日をもって、本道の緊急事態宣言の終了が決定され、道の警戒ステージにおいて、すべての指標でステージ3の水準を下回ったことを踏まえ、ステージ2に移行する。
- しかしながら、ワクチン接種が進んでいく中、国において、日常生活の回復に向けた検討が進められ、これまでの対策が大きく転換する可能性がある重要な局面を迎えている。また、人の移動が活発化する秋の行楽シーズンを迎え、国の専門家から、普段会わない人との接触機会が再び増えることで、再拡大につながる懸念が指摘されている。
- このため、緊急事態宣言終了後の急激な人流の増加を抑え、早期の再拡大を回避するために、一様ではない地域の感染状況や段階的な緩和の観点等を踏まえ、必要な対策を講じる。
- 第三者認証制度については、札幌市内の飲食店から順次開始する。また、国が行う飲食店やライブハウスでの技術実証の取組と連携する。
- 感染症の流行期である冬の到来に備え、臨時医療施設の開設を含め、医療提供体制の点検・強化を行うなど、医療提供体制の確保に万全を期す。
- 一般接種が進む中、特に若年層のワクチン接種率の向上に資するよう、ワクチンへの正しい理解の促進等に関する広報を積極的に展開するなど、今後とも市町村や関係機関とともに、希望する方が一日も早くワクチンを接種できる環境づくりに取り組む。併せて、3回目の追加接種に関し、国からの情報収集等に努める。

# 新規感染者数(特定措置区域／特定措置区域以外)

(人) ■ 特定措置区域 (札幌市、石狩振興局、小樽市、旭川市)

■ 特定措置区域以外

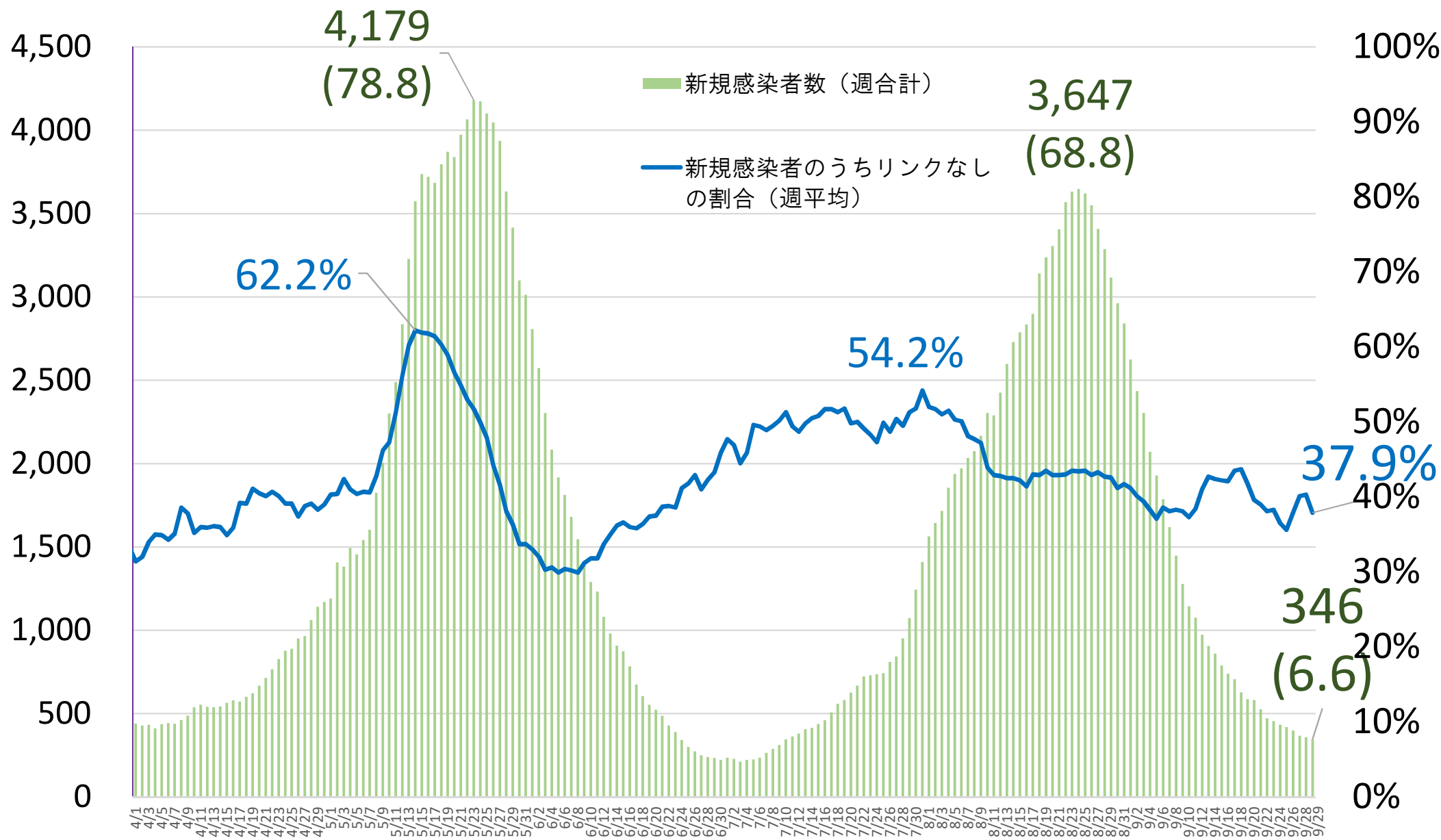


( )は10万人あたり人数

# 感染状況(新規感染者数と感染経路不明割合)(全道)

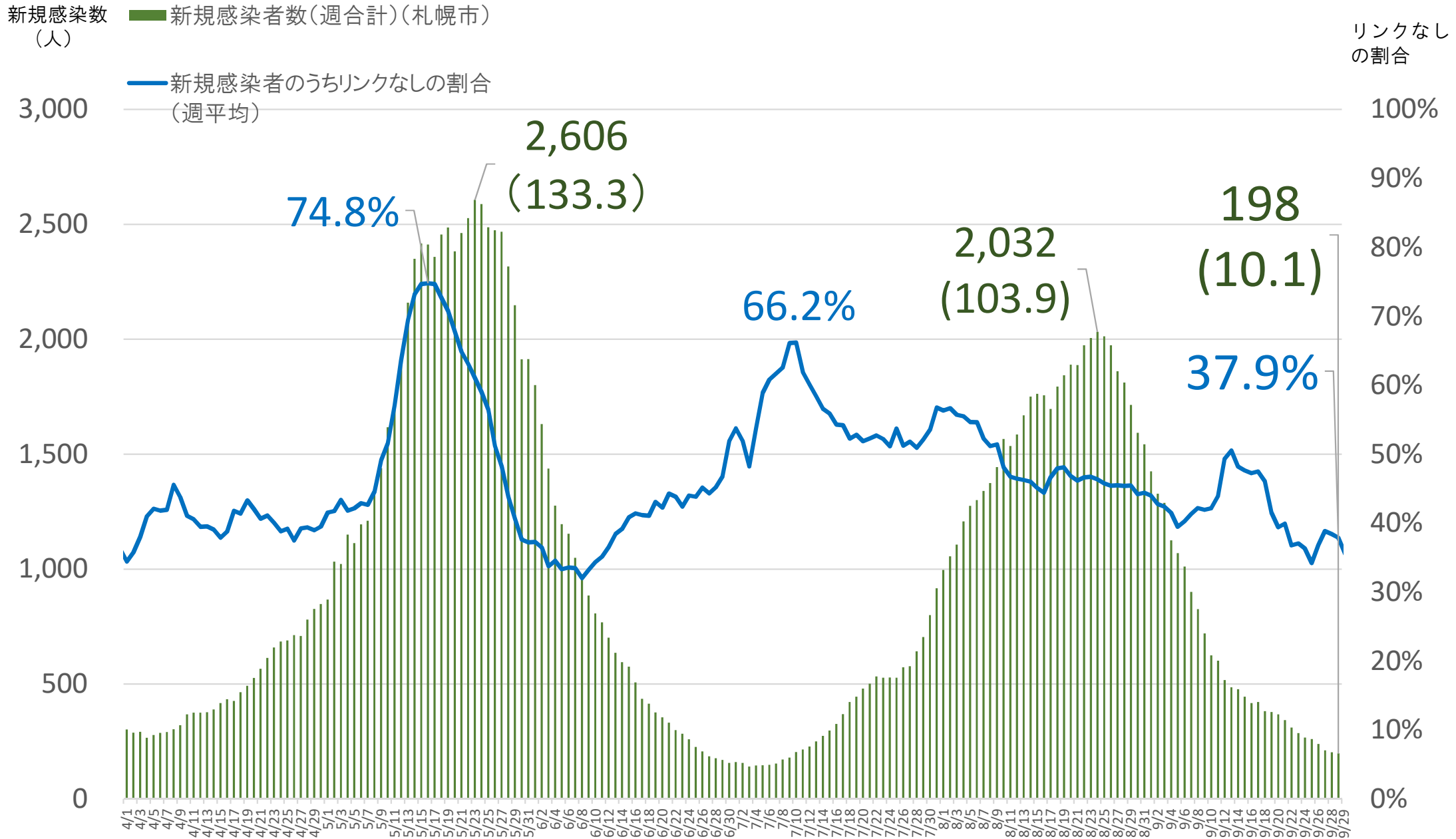
新規感染数(人)

リンクなしの割合



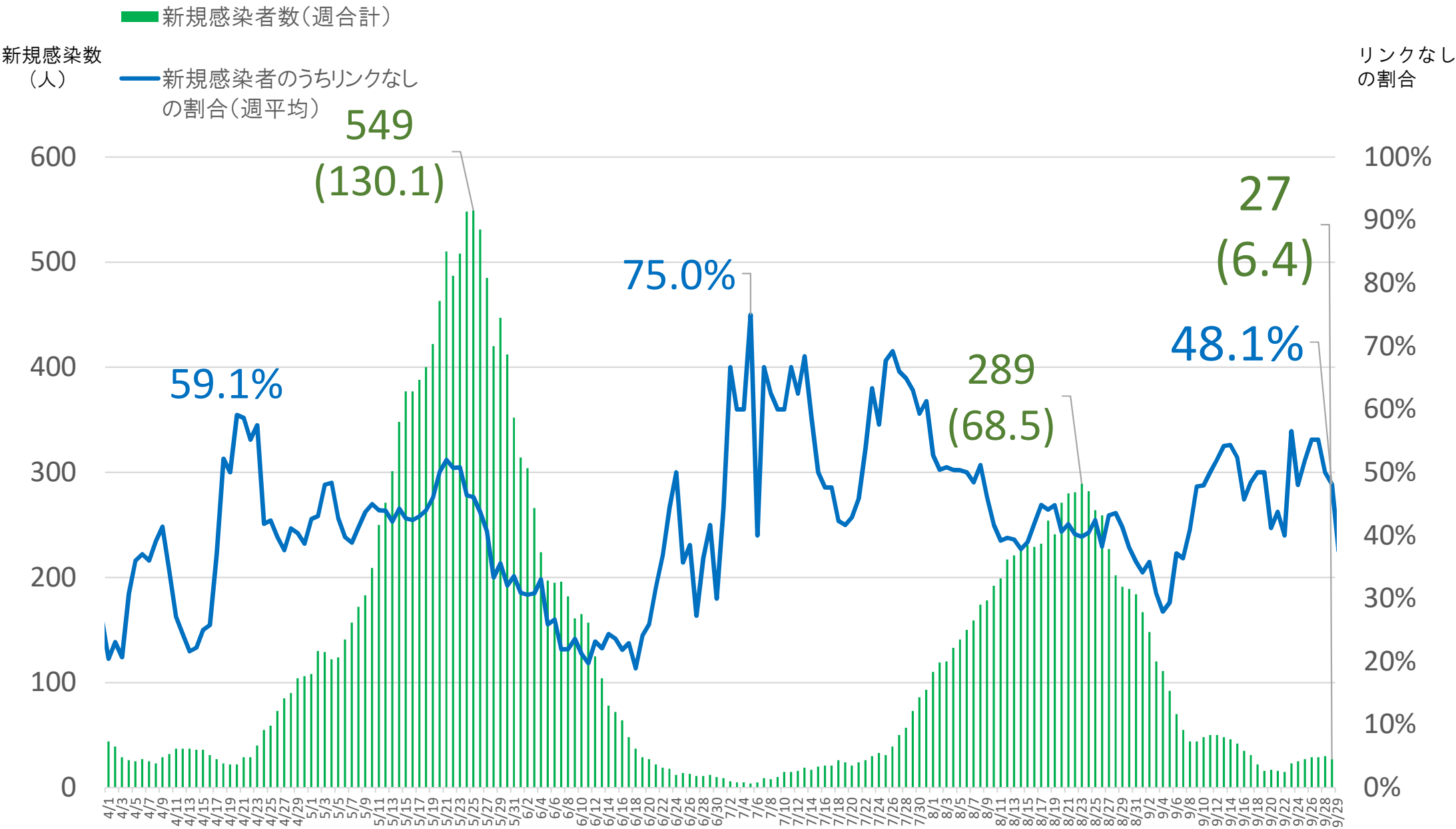
( )は10万人当たり人数



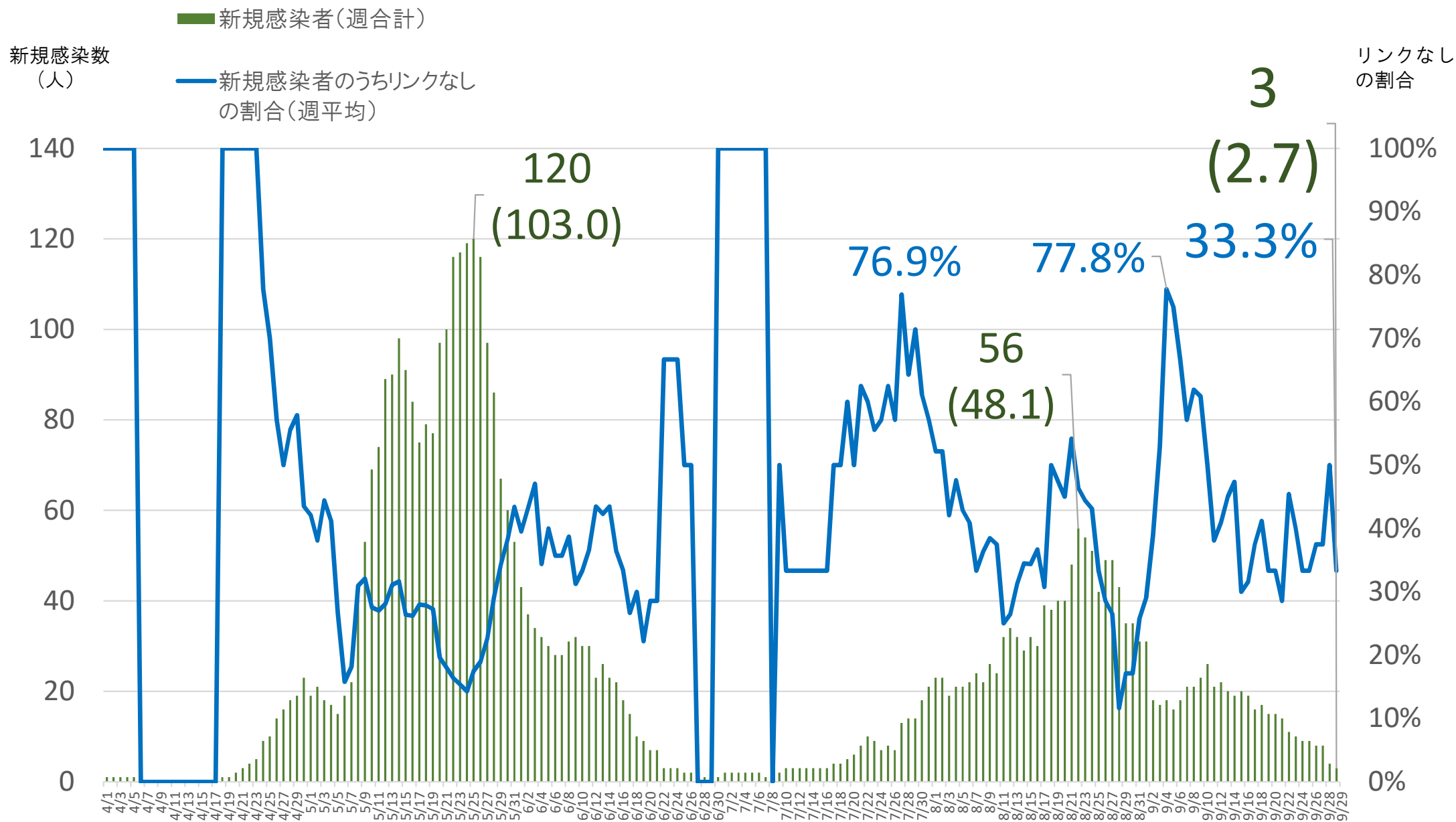


# 特定措置区域

# 石狩振興局管内(札幌市除く)の感染状況



( )は10万人当たり人数



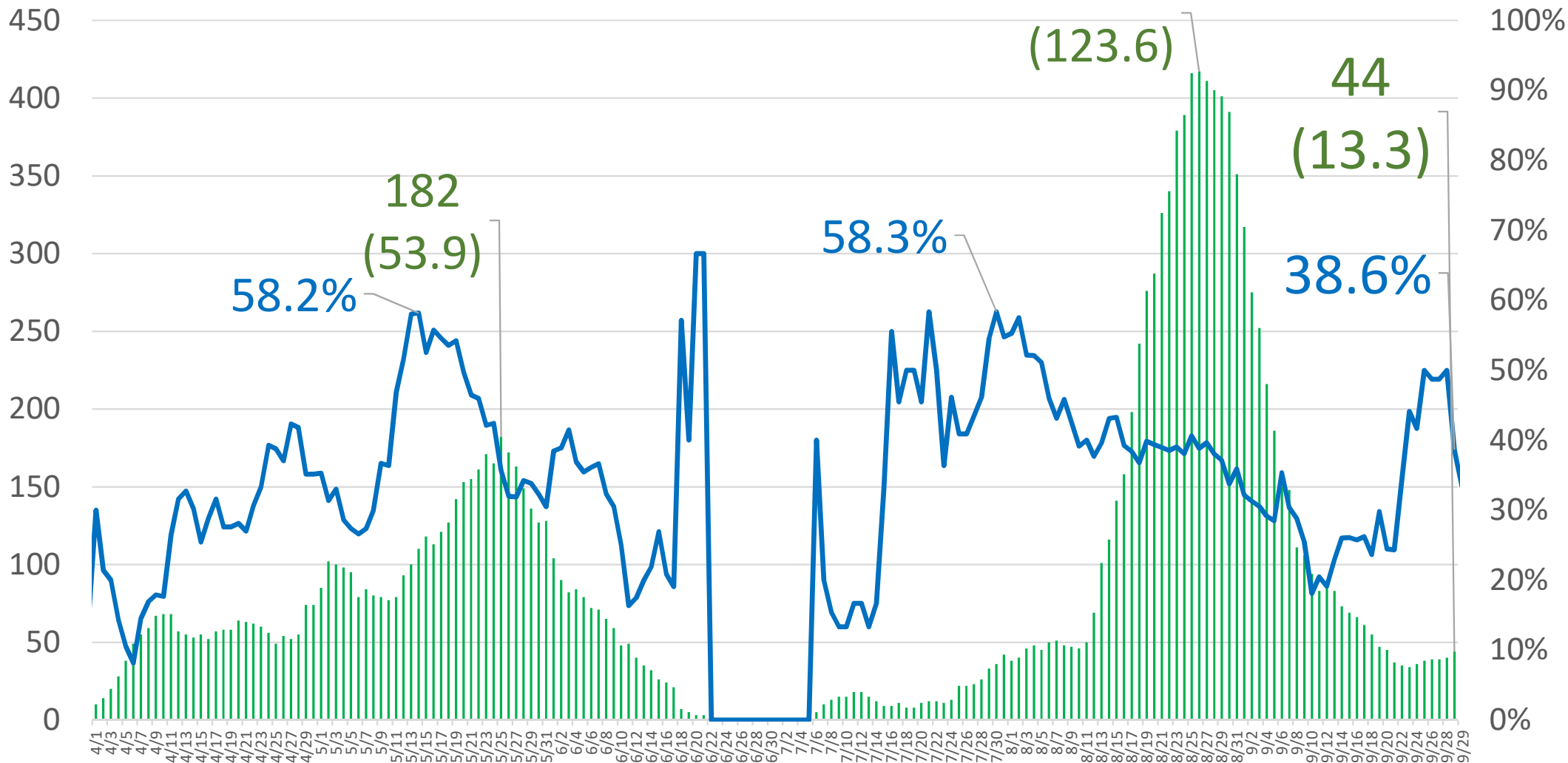
( )は10万人当たり人数

新規感染数  
(人)

■ 新規感染者数(週合計)

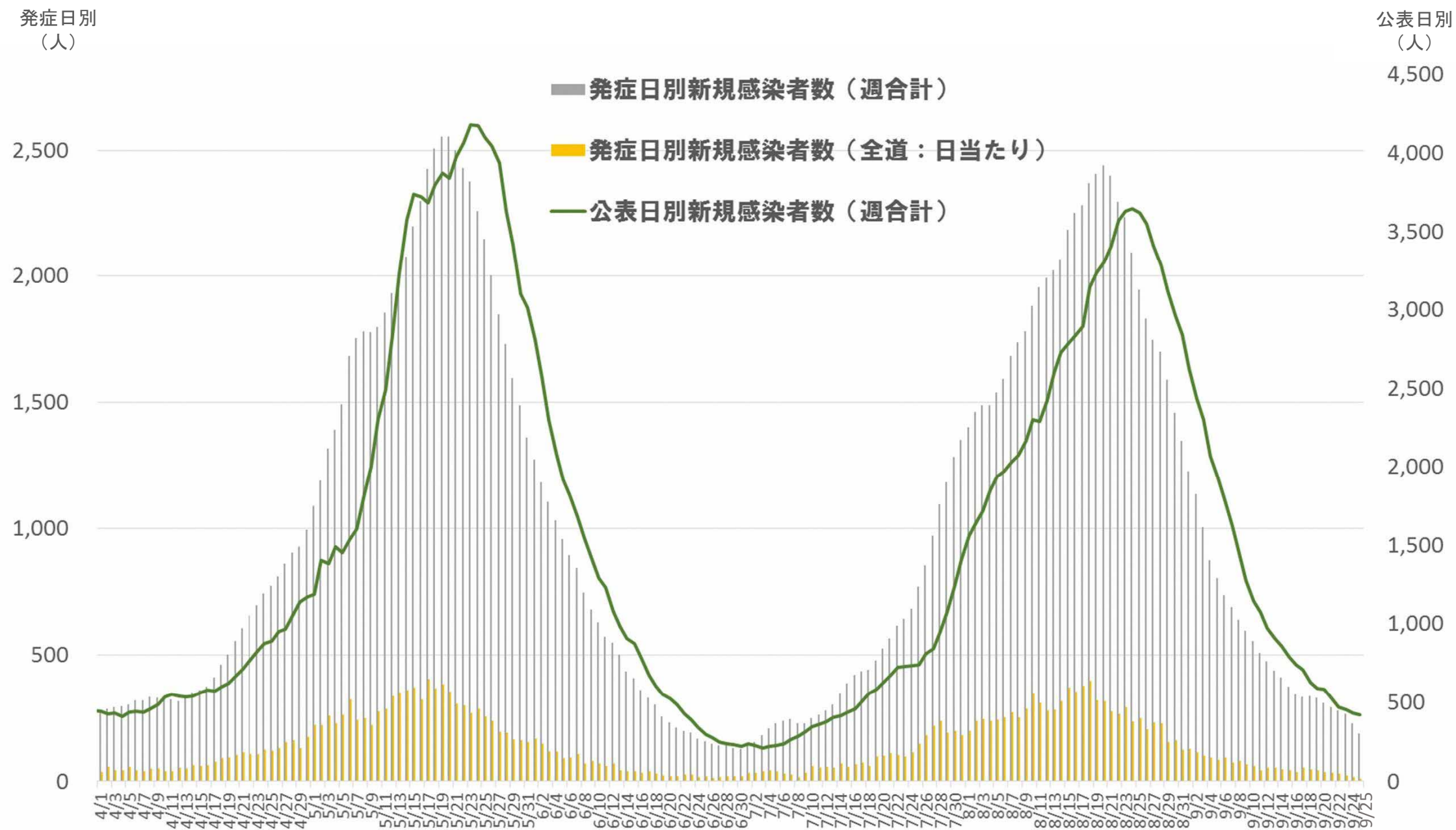
— 新規感染者のうちリンクなしの割合(週平均)

リンクなしの割合



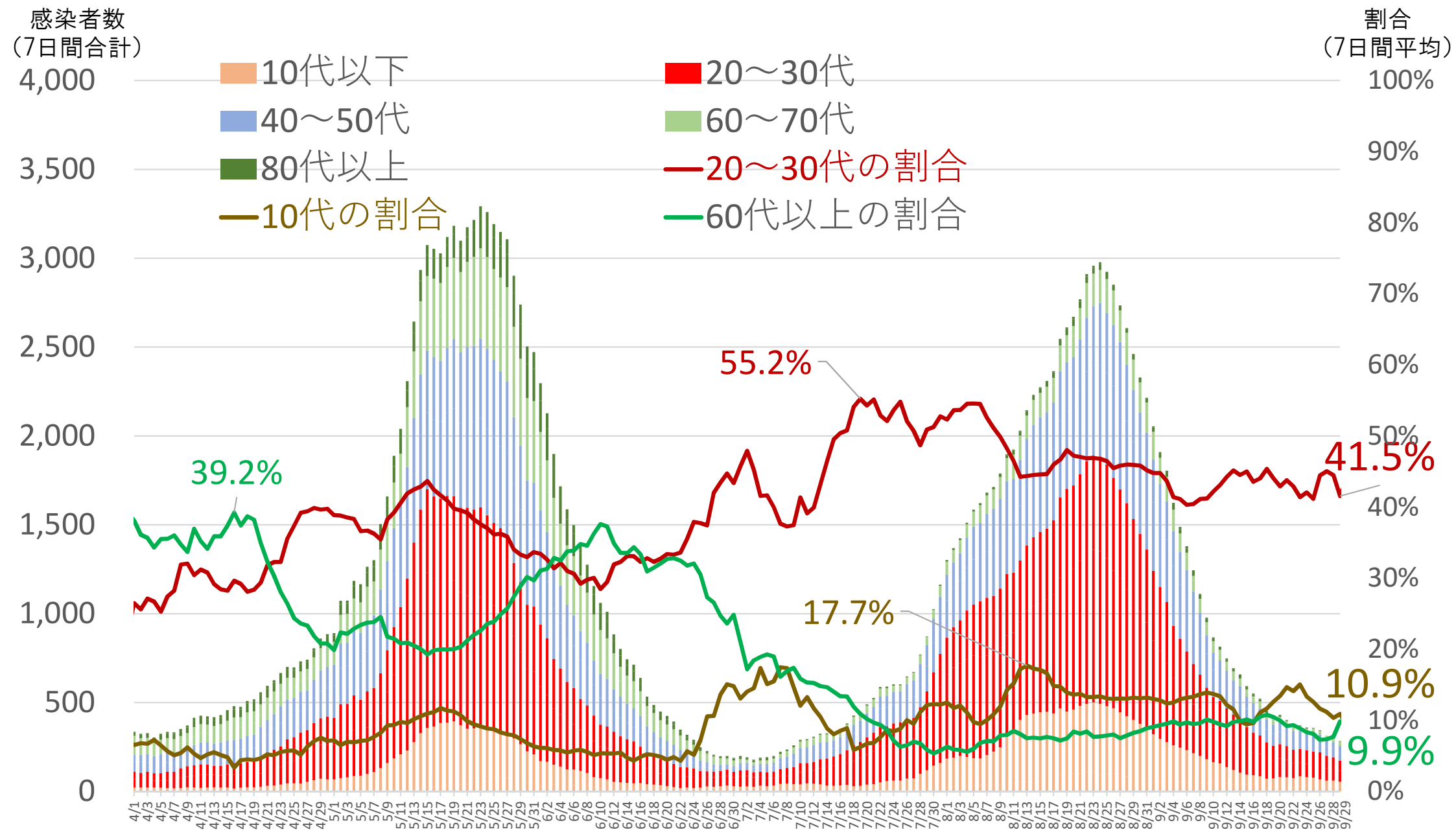
( )は10万人当たり人数

# 発症日別～公表日別の新規感染者数(全道)



※発症日別新規感染者数については、調査に時間を要するため、数日前のデータとなる。  
 ※無症状者及び発症日不明者があるため、発症日別と公表日別の公表人数が異なる。

# 年代別感染者数の推移(全道)

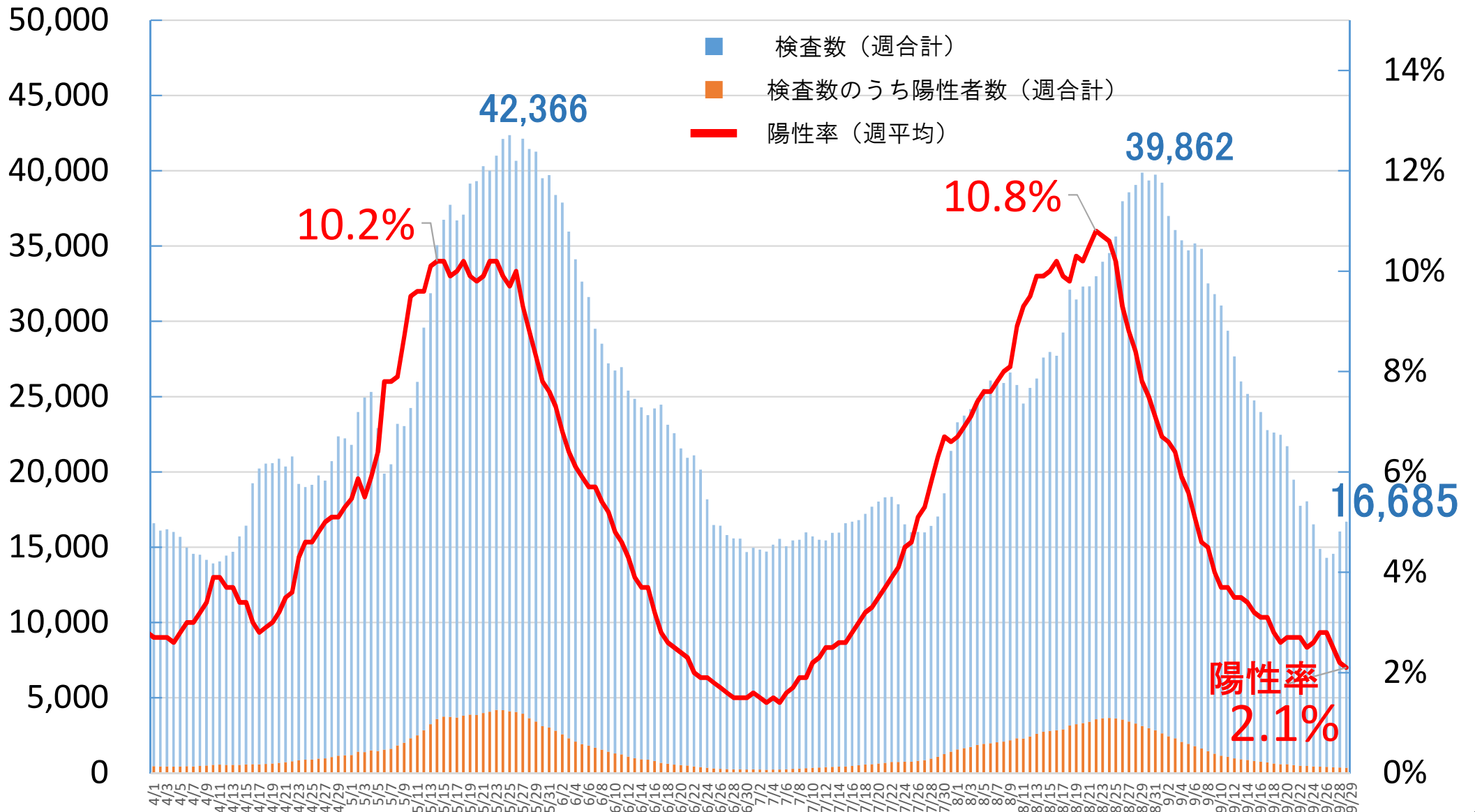


(新規感染者のうち年齢公表分を集計)

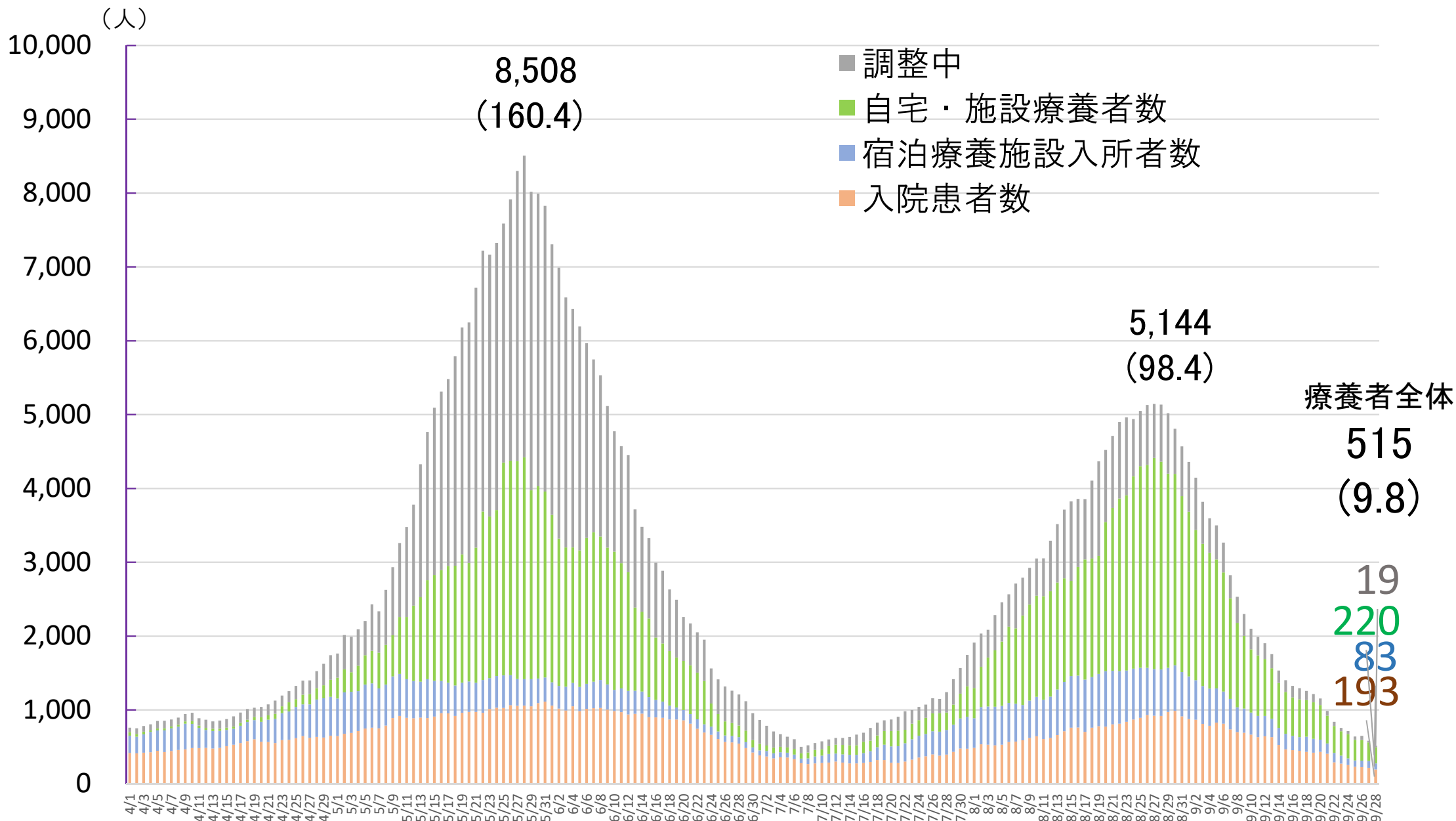
# 感染状況(陽性率と検査数)(全道)

検査数 (人)

陽性率



# 医療提供体制等の負荷(療養者全体)(全道)



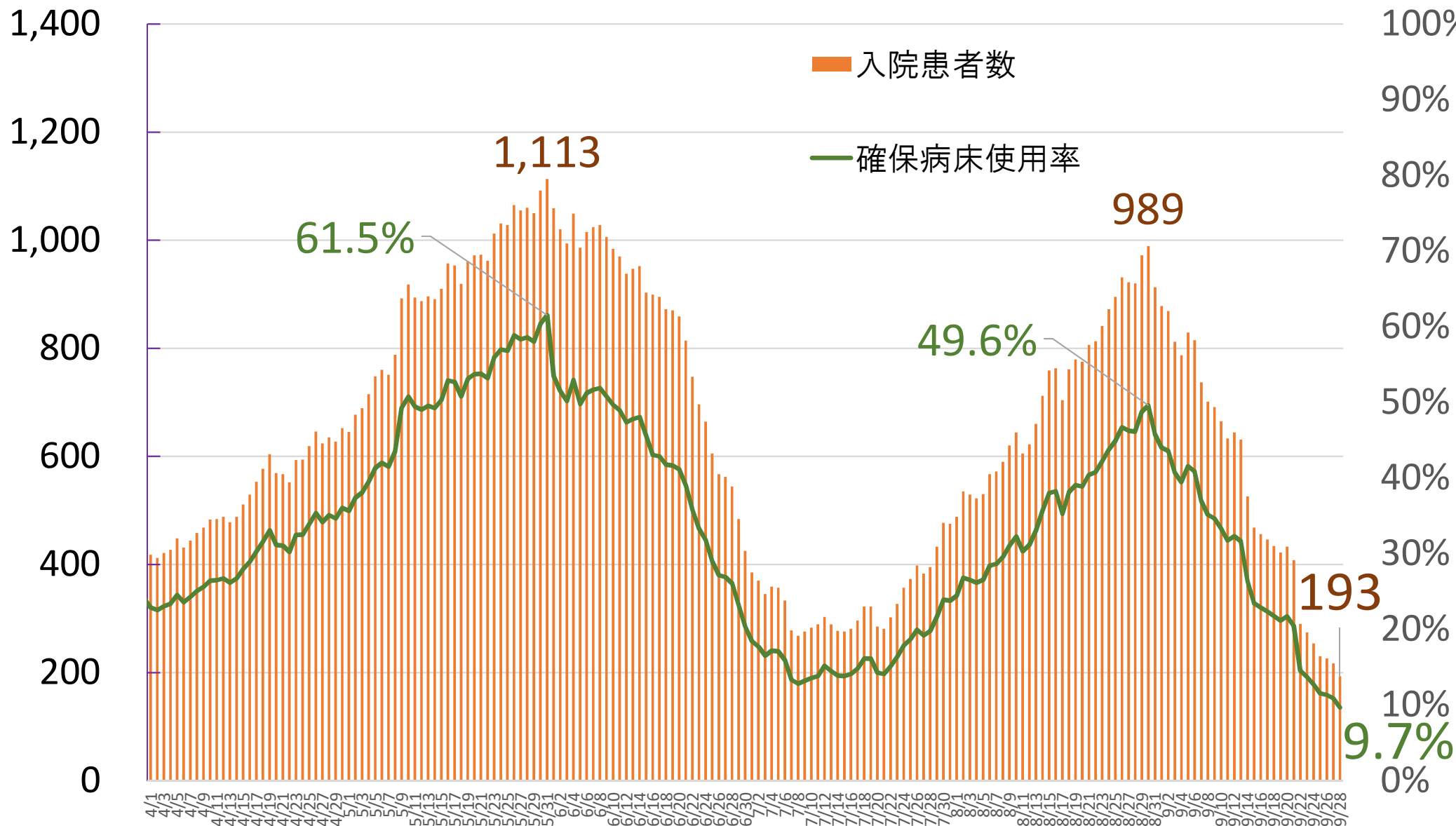
※「調整中」は、入院、宿泊療養、自宅療養、施設療養といった対応を調整している人数で、翌日以降、入院や宿泊療養などの対応が確定するもの。  
 ※( )は10万人あたり療養者数



# 医療提供体制等の負荷(病床全体)(全道)

入院患者数 (人)

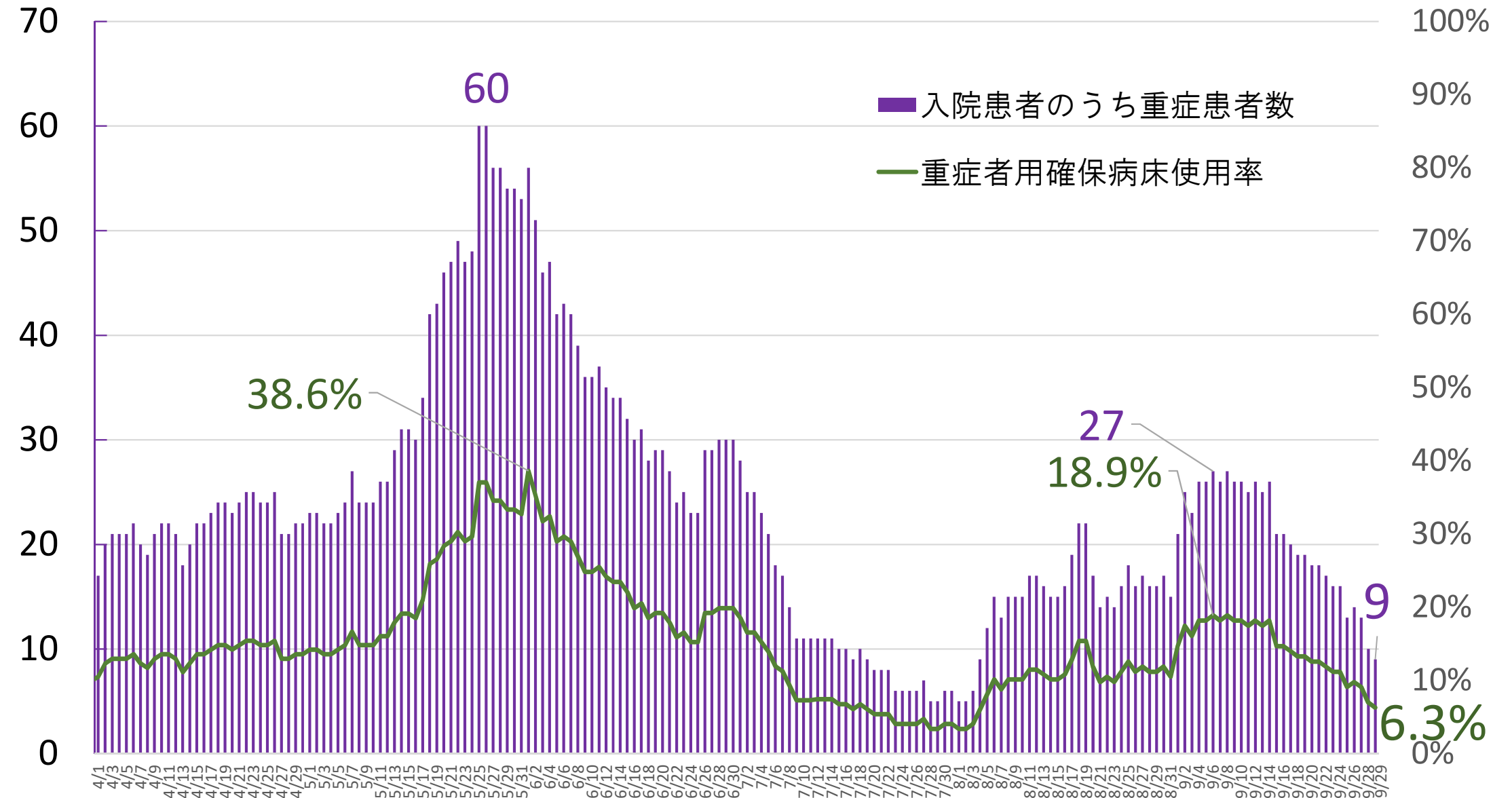
病床使用率



# 医療提供体制等の負荷(重症者用病床)(全道)

入院患者数 (人)

病床使用率



# 集団感染の発生状況(全道)

	5月	6月	7月	8月	9月 (9/1~29)
医療施設 福祉施設	86件 (1899人)	22件 (220人)	5件 (55人)	29件 (337人)	15件 (125人)
事業所等	36件 (605人)	26件 (260人)	18件 (142人)	52件 (535人)	26件 (202人)
飲食店等	13件 (134人)	2件 (16人)	11件 (80人)	31件 (274人)	5件 (34人)
学校	23件 (234人)	9件 (89人)	9件 (147人)	20件 (415人)	16件 (121人)
合 計	158件 (2872人)	59件 (585人)	43件 (424人)	132件 (1561人)	62件 (482人)

※「飲食店等」には、接待を伴うもの及び飲食を伴う行事(集会・イベント等)を含み、その他の行事については、「事業所等」に含めている。

# 集団感染の発生状況(特定措置区域／特定措置区域以外)

	9/9～15		9/16～22		9/23～29	
	特定措置区域	特定措置区域以外	特定措置区域	特定措置区域以外	特定措置区域	特定措置区域以外
医療施設 福祉施設	3件 (24人)	1件 (5人)	1件 (8人)	1件 (5人)	1件 (6人)	1件 (7人)
事業所等	4件 (22人)	2件 (13人)	3件 (33人)	—	3件 (35人)	—
飲食店等	—	—	—	—	—	—
学校	1件 (6人)	1件 (8人)	3件 (22人)	—	—	—
合 計	8件 (52人)	4件 (26人)	7件 (63人)	1件 (5人)	4件 (41人)	1件 (7人)

※「飲食店等」には、接待を伴うもの及び飲食を伴う行事(集会・イベント等)を含み、その他の行事については、「事業所等」に含めている。

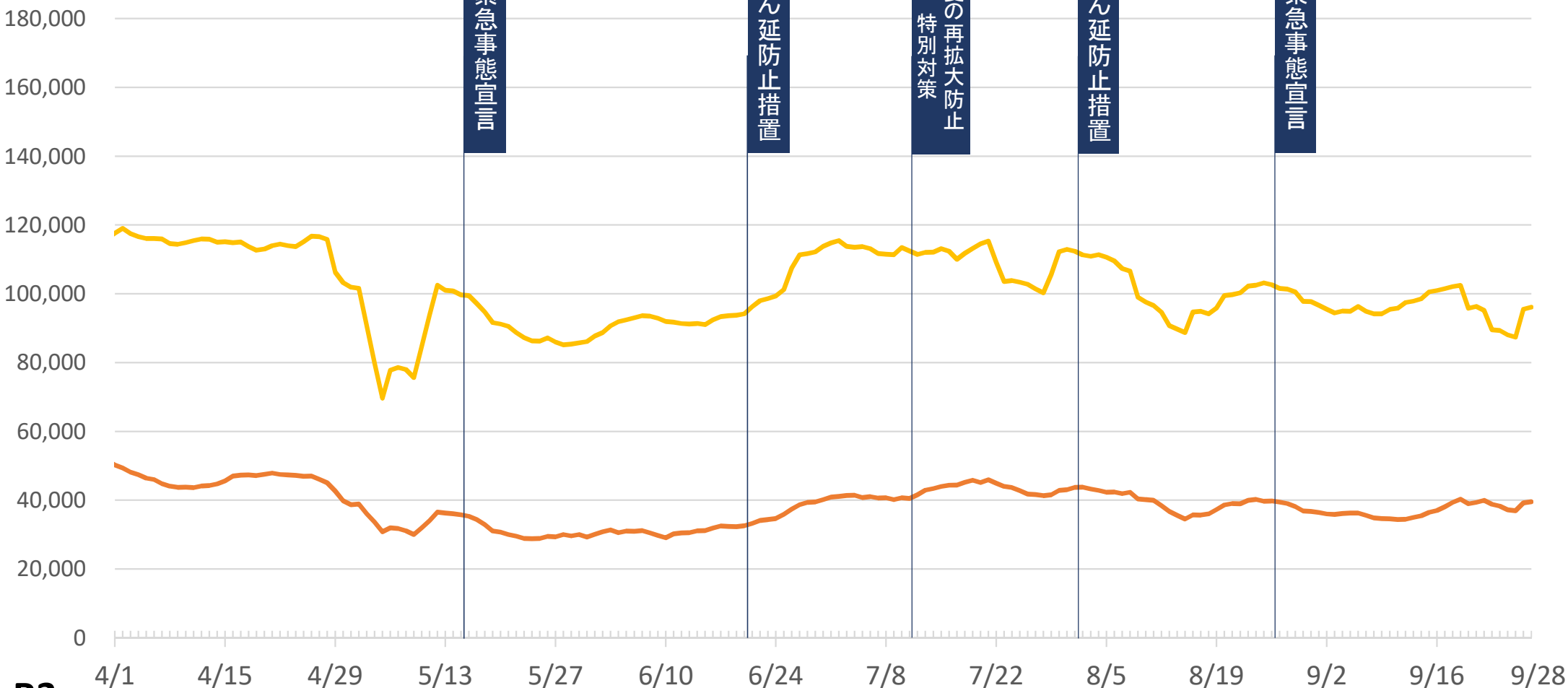
※特定措置区域：札幌市、石狩振興局、小樽市、旭川市

# 札幌市の人出(札幌駅周辺)

— 札幌駅 (15時、7日間移動平均)

— 札幌駅 (21時、7日間移動平均)

※(株)Agoop提供データを基に北海道作成



R3

① 緊急事態宣言(5月)前との比較(人)			
	R3.5.15	R3.9.28	(5/15比)
15時	99,695	96,121	(▲3.6%)
21時	35,752	39,565	(+10.7%)

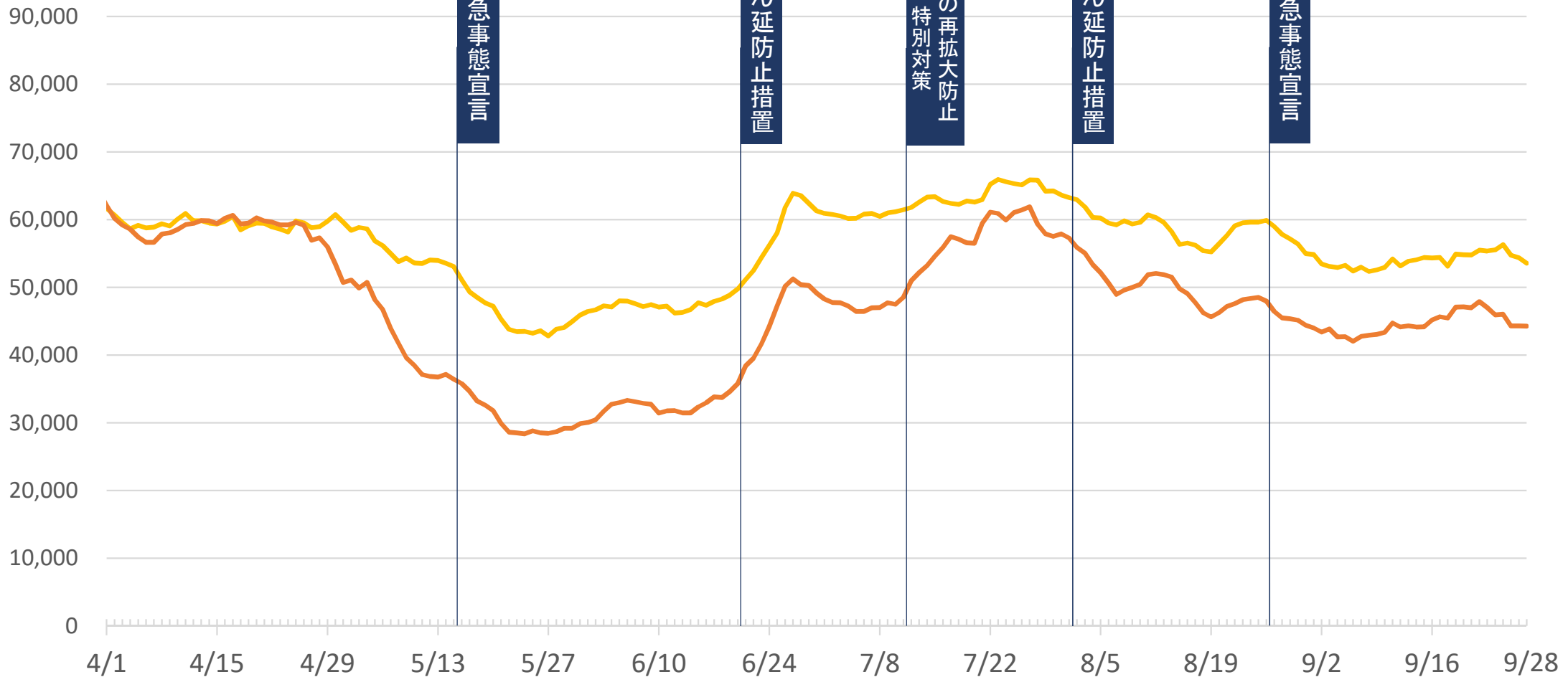
② 緊急事態宣言(8月)前との比較(人)			
	R3.8.26	R3.9.28	(8/26比)
15時	102,616	96,121	(▲6.3%)
21時	39,772	39,565	(▲0.5%)

# 札幌市の人出(すすきの駅周辺)

— すすきの駅 (15時、7日間移動平均)

— すすきの駅 (21時、7日間移動平均)

※(株)Agoop提供データを基に北海道作成



R3

## ① 緊急事態宣言(5月)前との比較(人)

	R3.5.15	R3.9.28	(5/15比)
15時	53,101	53,570	(+0.9%)
21時	36,440	44,273	(+21.5%)

## ② 緊急事態宣言(8月)前との比較(人)

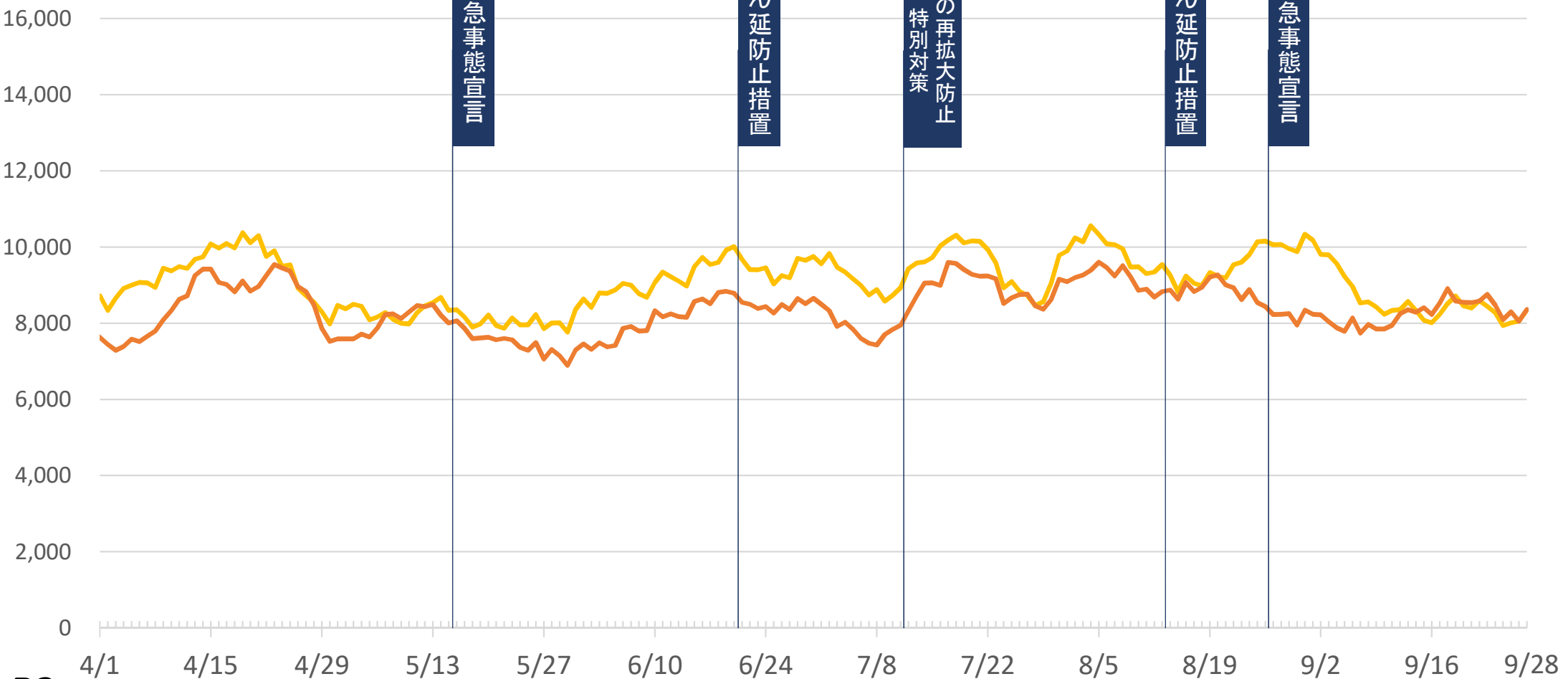
	R3.8.26	R3.9.28	(8/26比)
15時	59,896	53,570	(▲10.6%)
21時	47,983	44,273	(▲7.7%)

# 小樽市の人出(小樽駅周辺)

※(株)Agoop提供データを基に北海道作成

— 小樽駅 (15時、7日間移動平均)

— 小樽駅 (21時、7日間移動平均)



R3

## ① 緊急事態宣言(5月)前との比較(人)

	R3.5.15	R3.9.28	(5/15比)
15時	8,335	8,350	(+0.2%)
21時	8,002	8,359	(+4.5%)

## ② 緊急事態宣言(8月)前との比較(人)

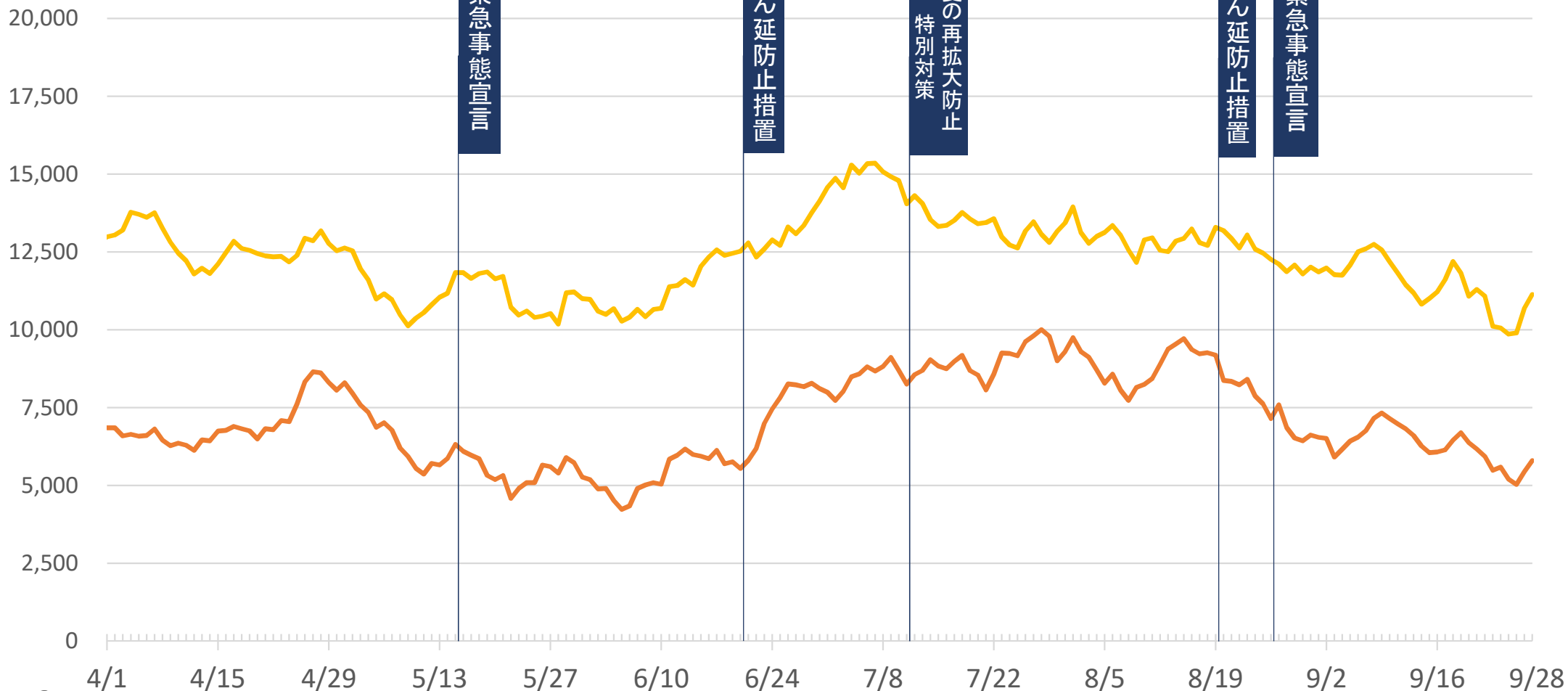
	R3.8.26	R3.9.28	(8/26比)
15時	10,157	8,350	(▲17.8%)
21時	8,435	8,359	(▲0.9%)

# 旭川市の人出(旭川駅周辺)

旭川駅 (15時、7日間移動平均)

旭川駅 (21時、7日間移動平均)

※(株)Agoop提供データを基に北海道作成



R3

① 緊急事態宣言 (5月) 前との比較 (人)			
	R3.5.15	R3.9.28	(5/15比)
15時	11,830	11,129	(▲5.9%)
21時	6,322	5,799	(▲8.3%)

② 緊急事態宣言 (8月) 前との比較 (人)			
	R3.8.26	R3.9.28	(8/26比)
15時	12,256	11,129	(▲9.2%)
21時	7,149	5,799	(▲18.9%)



# 新型コロナワクチン接種の取組状況等について(接種率等)

## 1 ワクチン接種状況について(医療従事者等分を含む。9/27現在)

区分	第1回目		第2回目	
	接種者数	接種率	接種者数	接種率
北海道	3,455,181	66.1%	2,850,513	54.5%
(参考) 全国	85,825,824	67.8%	71,921,996	56.8%

※接種率は令和3年1月1日現在住民基本台帳の人口に対する割合(医療従事者等の接種者数は首相官邸HPによる)。

なお、上記はVRSの入力値等に基づくものであり(VRS未入力職域接種分は含まない)、実際の接種率より低い場合があることに留意。

## 【参考】医療従事者等分を除く接種状況(9/27現在)

区分	第1回目		第2回目	
	接種者数	接種率	接種者数	接種率
北海道	3,126,060	59.8%	2,557,624	48.9%
(参考) 全国	79,293,660	62.6%	66,160,045	52.2%

※接種率は令和3年1月1日現在住民基本台帳の人口に対する割合(医療従事者等の接種回数は含まない。道の数値は道HP公表値、全国の数値は国の「ワクチン接種状況ダッシュボード」による)。なお、上記はVRSの入力値に基づくものであり、実際の接種率より低い場合があることに留意。

# 新型コロナウイルスワクチン接種の取組状況等について(接種率等)

## 2 年齢区分別接種状況(9/27現在)

区分	道内の接種 対象人口 (対全人口構成比)	道内の接種率		(参考) 全国の接種率 (9/26現在)	
		1回目	2回目	1回目	2回目
12～19歳	344,205 (6.6%)	30.6%	16.0%	41.9%	20.6%
20～29歳	461,395 (8.8%)	45.6%	30.3%	51.2%	33.2%
30～39歳	545,877 (10.4%)	50.4%	32.1%	55.5%	36.0%
40～49歳	733,566 (14.0%)	61.6%	39.1%	65.5%	46.7%
50～59歳	697,270 (13.3%)	74.8%	55.4%	77.0%	63.3%
60～64歳	338,612 (6.5%)	81.9%	72.3%	83.4%	77.1%
65歳以上	1,668,858 (31.9%)	91.6%	89.9%	91.3%	89.9%

※接種率は令和3年1月1日現在住民基本台帳の各年齢区分別人口に対する割合(医療従事者等の接種回数を含む。国接種率は首相官邸HP、道接種率は国の「ワクチン接種状況ダッシュボード」による。)。なお、上記はVRSの入力値に基づくものであり、実際の接種率より低い場合があることに留意。

# 新型コロナウイルスワクチン接種の取組状況等について(接種の促進)

## 3 一般接種の状況

- 道医師会や札幌大等と連携・協力の下、8月23日から道直営の集団接種会場「北海道ワクチン接種センター」を、一般向けとして再開。石狩振興局管内全市町村を対象に、居住市町村が実施する集団接種の受付要件に応じ順次対象者を拡大。週2回(火曜・金曜)、夜間接種(~19:30)も実施。現在、2回目接種を実施中。
- アストラゼネカ社製ワクチンについて、9月11日(土) から接種を開始し、これまでに385人が1回目接種を完了。2回目接種については、11月6日以降順次実施予定。
- 道内においても、職域接種及び大学拠点接種が進捗。  
国と企業等による申請内容の精査や市町村における接種の進捗を理由とする申請取り下げにより、9月29日9時現在の申請数は174件(受付が一時休止された6/25比▲35件)で、全て国承認済。
- 一般向け接種の本格化に伴い、特に若年層のワクチン接種率の向上に資するよう、チラシの作成・配布など、ワクチンへの正しい理解の促進等に関する広報を順次実施中。
- 3回目接種については、国からの情報収集に努めるほか、接種券の発行等に不可欠なワクチン接種記録について、12月からの追加接種が可能となるよう、市町村に対しVRSへの早期入力の呼び掛けなどを実施。