

道内の感染状況等について

【令和3年9月22日】

主な指標の状況

	感染状況			医療提供体制等の負荷			
	10万人あたり 新規 感染者数	感染経路 不明割合	PCR 陽性率	医療の逼迫具合			10万人あたり 療養者数
				入院医療		重症者用病床	
				病床使用率	入院率	病床使用率	
全道 (9/21)	10.1 人/週 (526人/週) ↓	39.0% ↓	2.7% ↓	20.5% ↓	41.3% ↓	12.6% ↓	18.9人 (989人) ↓
道ステージ4基準 (国ステージⅣ)	25人/週以上 (10万人あたり)	50%以上	10%以上	50%以上	25%以下	50%以上	30人以上 (10万人あたり)
道ステージ3基準 (国ステージⅢ)	15人/週以上 (10万人あたり)	50%以上	5%以上	20%以上	40%以下	20%以上	20人以上 (10万人あたり)

※()は実人数

※各指標の動向(矢印)は、1週間前との比較

特定措置区域の主な指標の状況

9/21	感染状況			医療提供体制等の負荷			
	10万人あたり 新規 感染者数	感染経路 不明割合	PCR 陽性率	医療の逼迫具合			10万人あたり 療養者数 (三次医療圏)
				入院医療		重症者用病床	
				病床使用率 (三次医療圏)	入院率 (三次医療圏)	病床使用率	
札幌市	17.5人/週 (343人/週)	39.9%	3.4%	21.4%	25.3%	15.4%	26.0人 (510人)
石狩振興局 (札幌市を除く)	3.8人/週 (16人/週)	43.8%	3.7%	道央圏 (札幌市を除く) 9.6%	道央圏 (札幌市を除く) 27.6%	全道 (札幌市を除く) 11.0%	道央圏 (札幌市を除く) 11.5人 (156人)
小樽市	12.5人/週 (14人/週)	28.6%	2.1%				
旭川市	11.2人/週 (37人/週)	24.3%	1.5%	道北圏 21.9%	道北圏 46.2%		道北圏 24.2人 (143人)

※()は実人数

※各指標の動向(矢印)は、1週間前との比較

総評①

【感染状況】

- 全道の新規感染者数は、減少傾向が続いており、10万人あたり10.1人となった。
- 札幌市を含む、特定措置区域の新規感染者数についても減少傾向が見られるが、事業所や学校での集団感染の確認が続いている。主要な地点における人流は、3連休に増加しており、緊急事態宣言前の水準を超える地域も見られる。

【医療提供体制】

- 全道の療養者数及び入院患者数は、減少傾向にあるが、札幌市など一部の地域において療養者数は高い水準。重症者については、療養者の症状の悪化などによる増加に注意が必要。

【ワクチン】

- 道内の全人口に対する接種率は、9月20日現在、1回目 56.8%、2回目 45.6%。これまでに、道民の半数以上の方が、1回目の接種を終えている。

総 評②

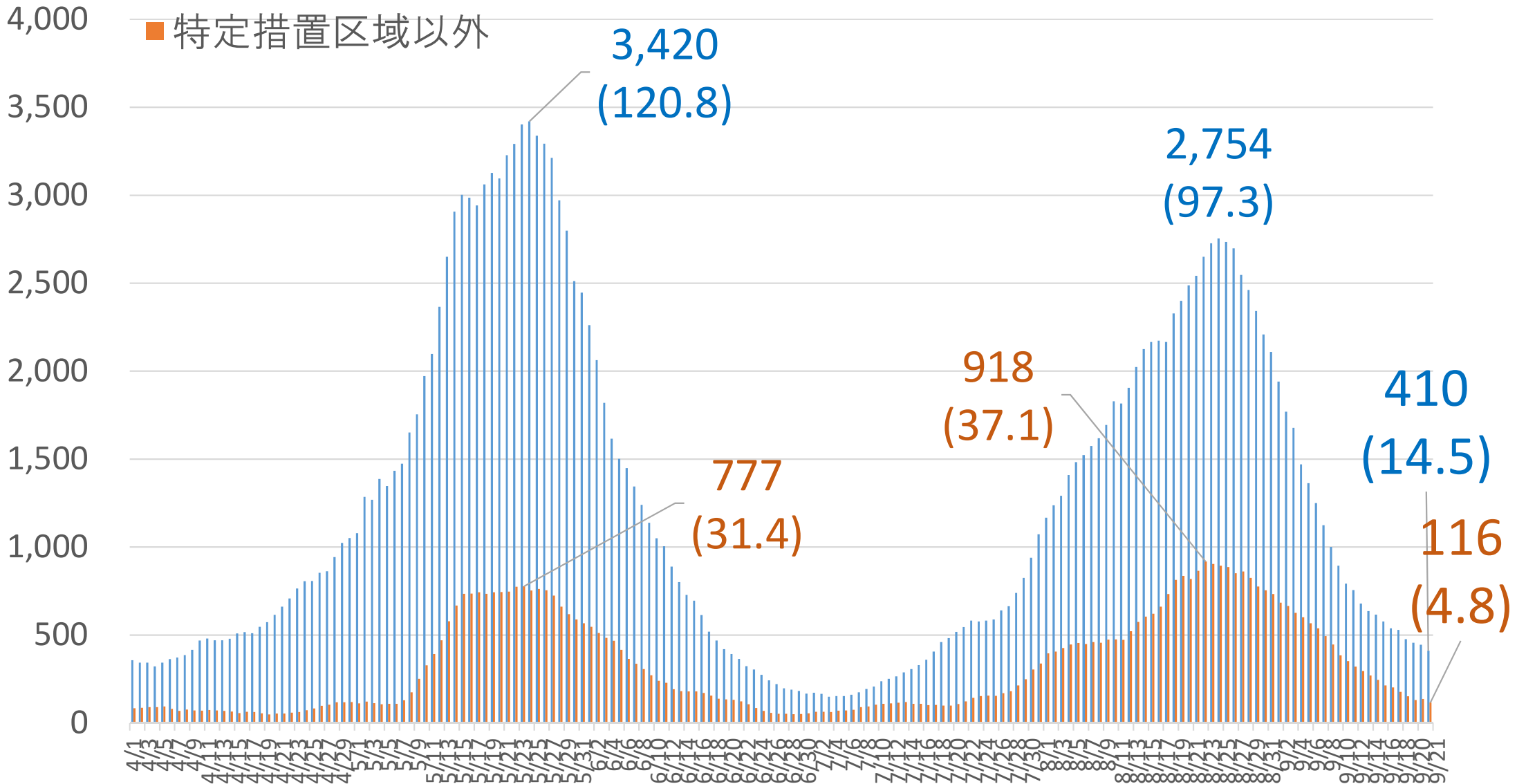
【今後の対策】

- 新規感染者数及び療養者数は減少しているが、人流が増加しており、今後、3連休の影響について、慎重にモニタリングしていく必要がある。緊急事態宣言の下、新規感染者数及び医療提供体制の負荷のもう一段の減少に向け取り組む。
- 医療提供体制の強化に向け、新たな臨時医療施設の設置に向けた調整を加速する。また、引き続き、自宅で療養する方に対して、保健所による健康観察の徹底や必要に応じた在宅医療の提供、症状悪化時の迅速な対応など、万全の支援を行う。
- 行動制限の緩和に向けた国の検討状況を注視しながら、道としても、飲食店の第三者認証制度を開始する。また、国が行う飲食店やライブハウスでの技術実証の取組と連携する。
- 若年層へのワクチン接種に向けて正しい知識等の普及啓発に取り組むほか、道のワクチン接種センターにおける2回目接種及び追加接種の実施や職域接種・大学拠点接種への支援など、今後とも市町村や関係機関とともに、希望する方が一日も早くワクチンを接種できる環境づくりに取り組む。

新規感染者数(特定措置区域／特定措置区域以外)

(人) ■ 特定措置区域 (札幌市、石狩振興局、小樽市、旭川市)

■ 特定措置区域以外

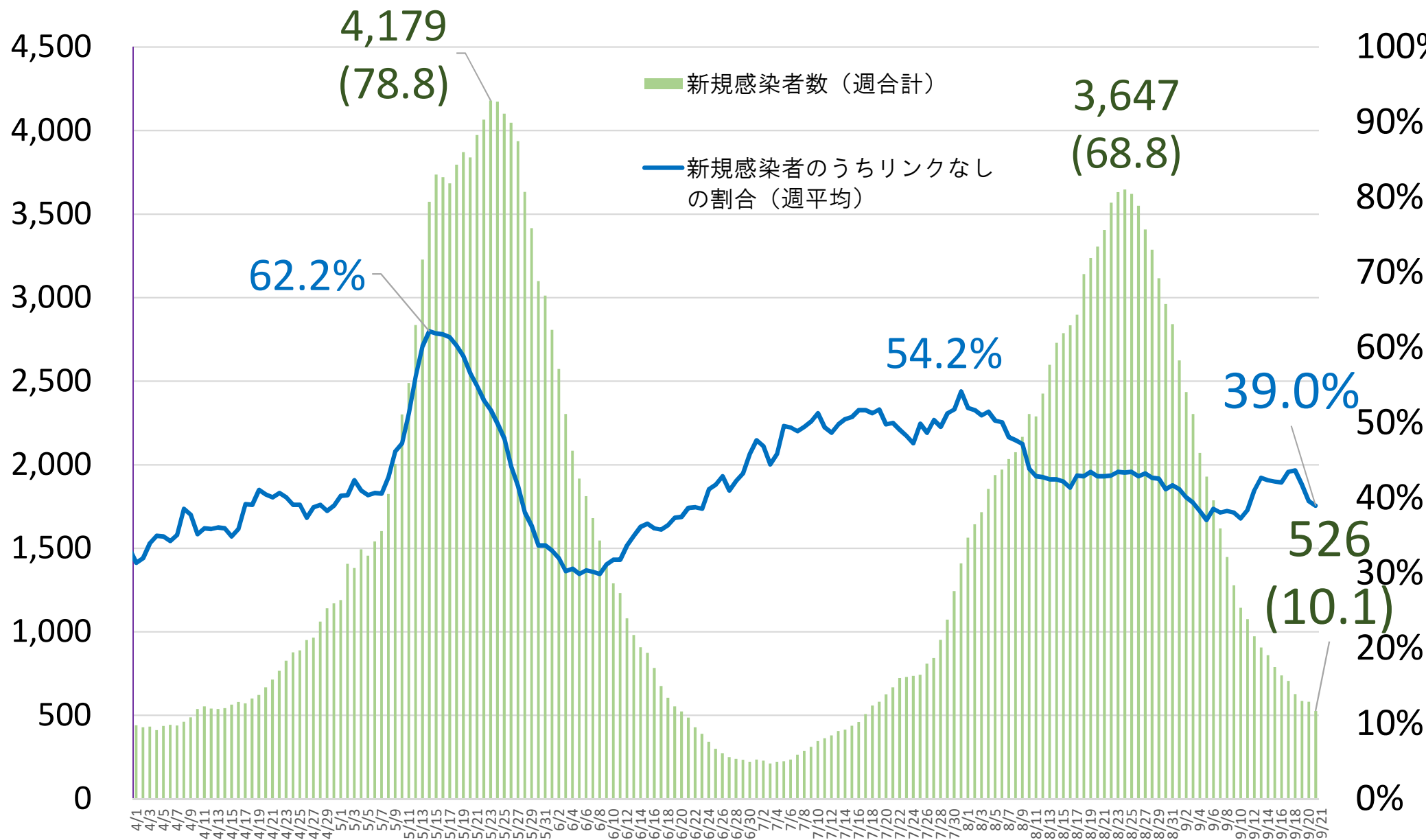


()は10万人当たり人数

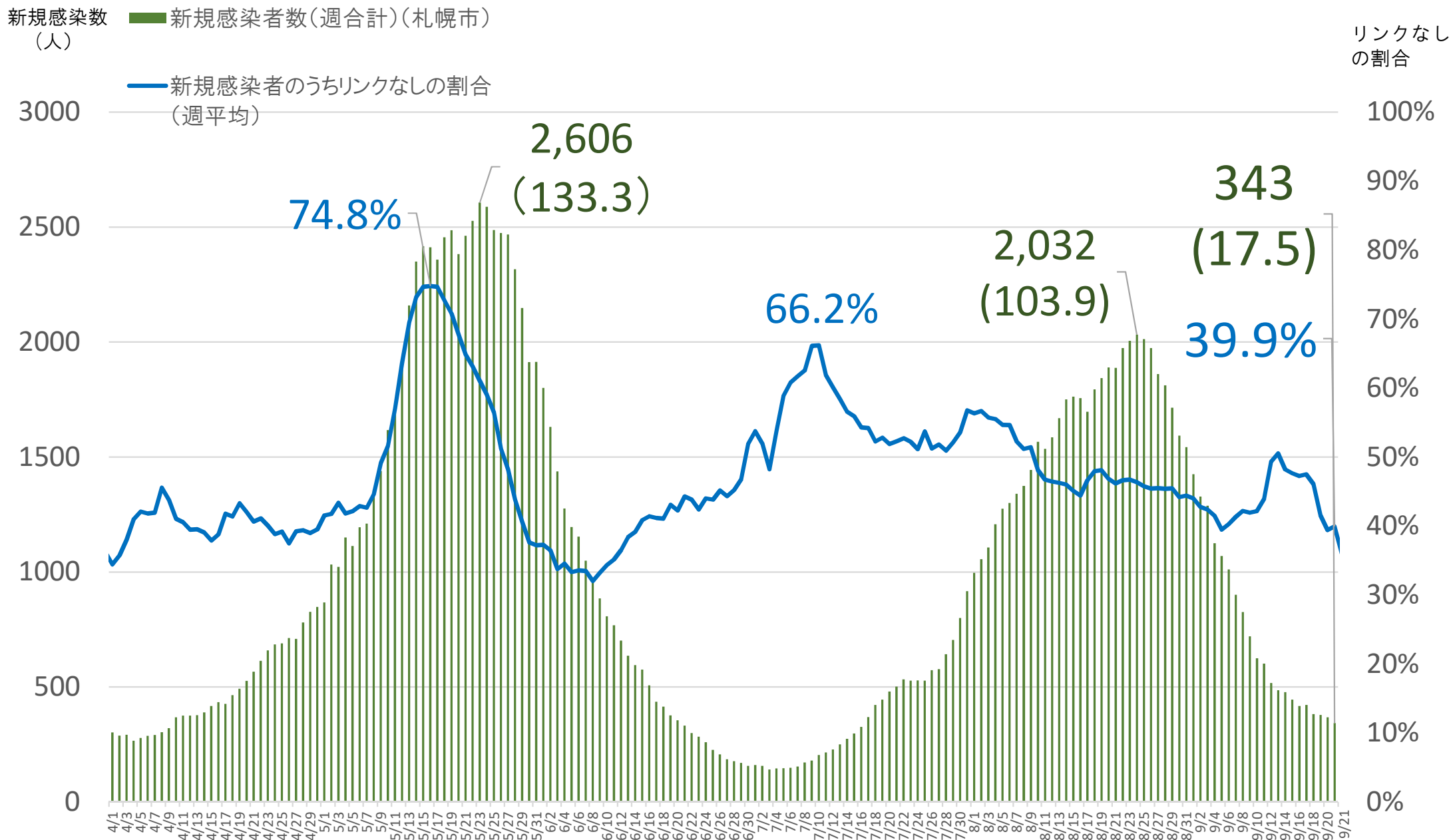
感染状況(新規感染者数と感染経路不明割合)(全道)

新規感染数(人)

リンクなしの割合



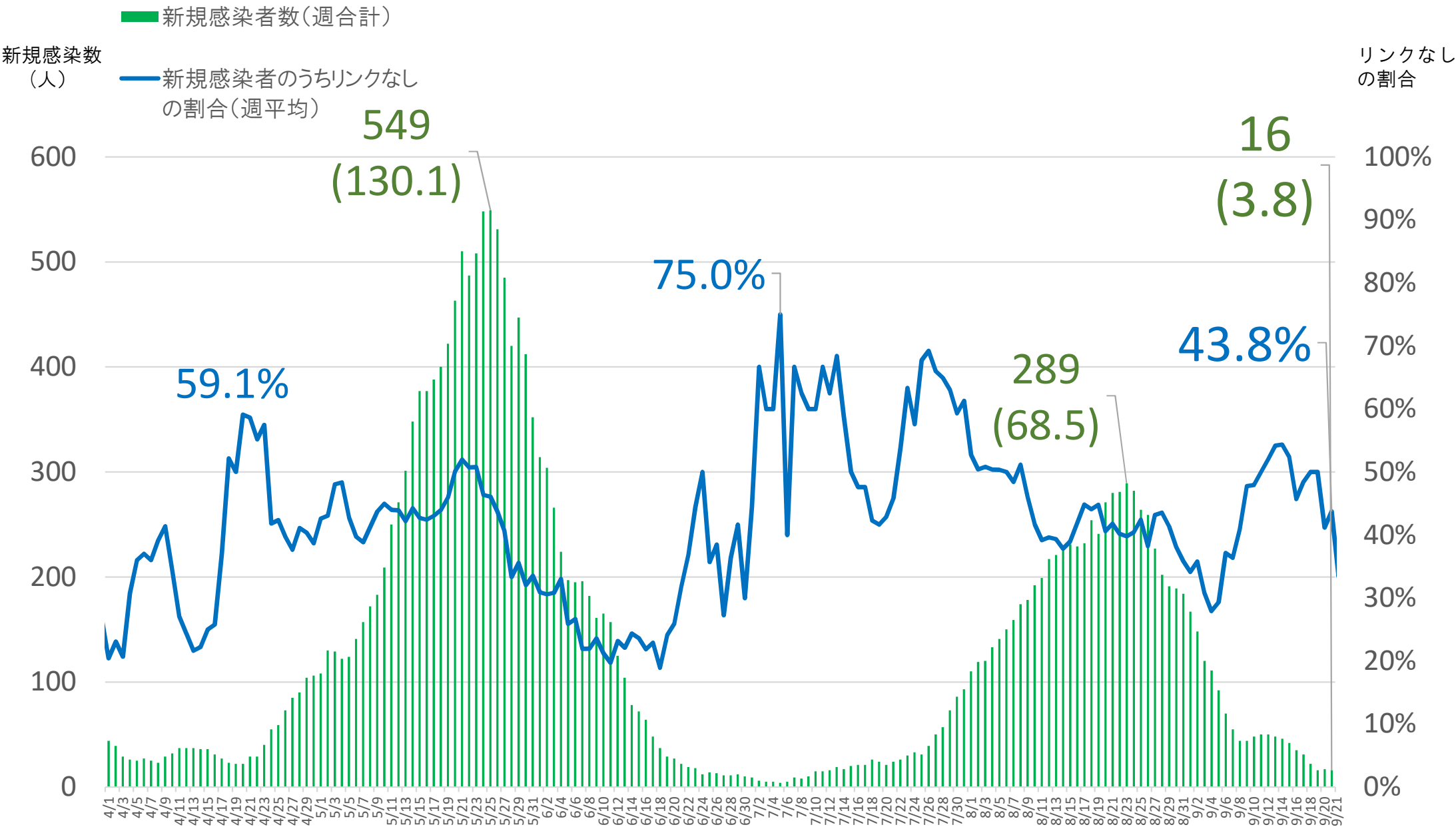
()は10万人当たり人数

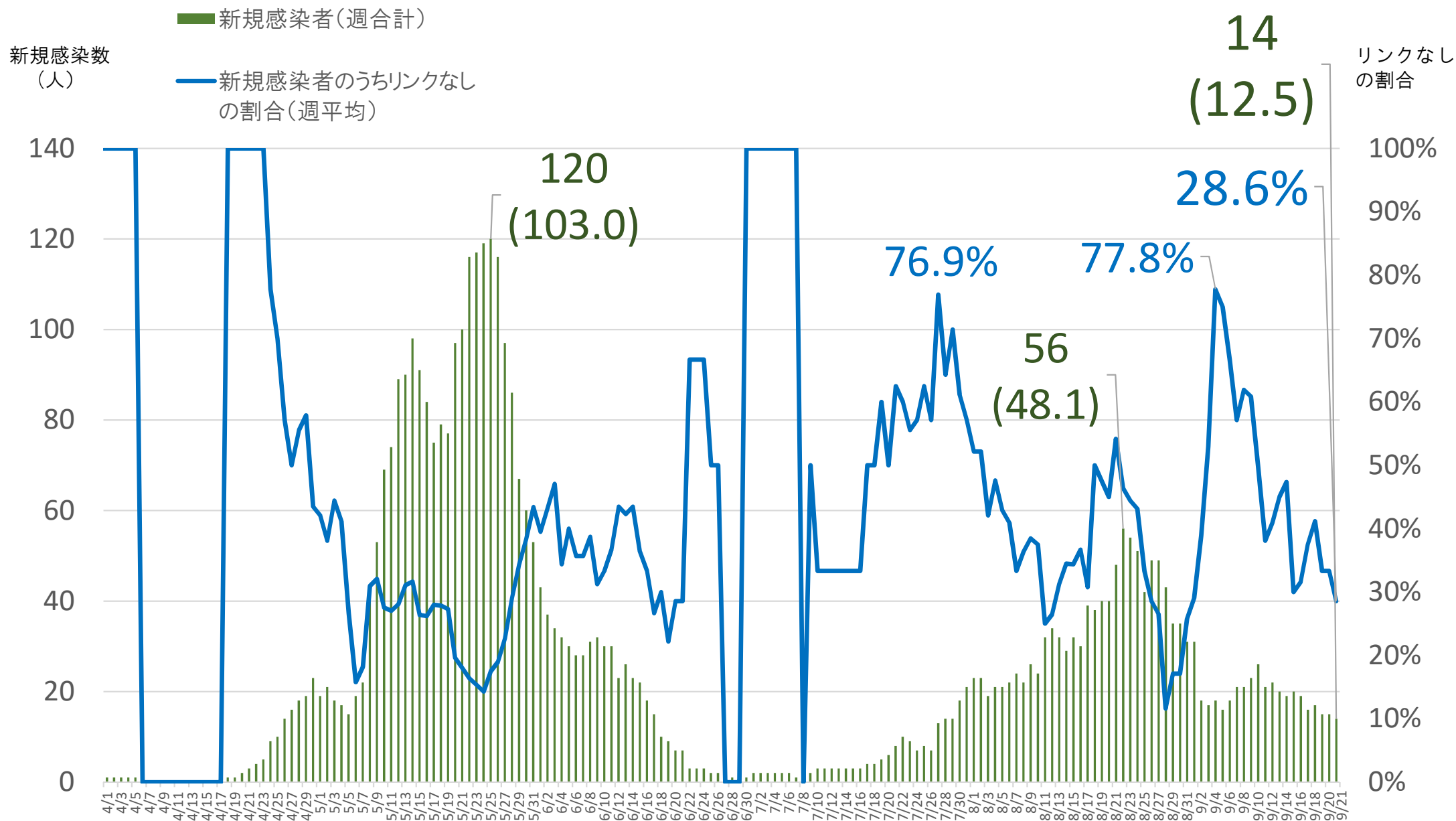


()は10万人当たり人数

特定措置区域

石狩振興局管内(札幌市除く)の感染状況





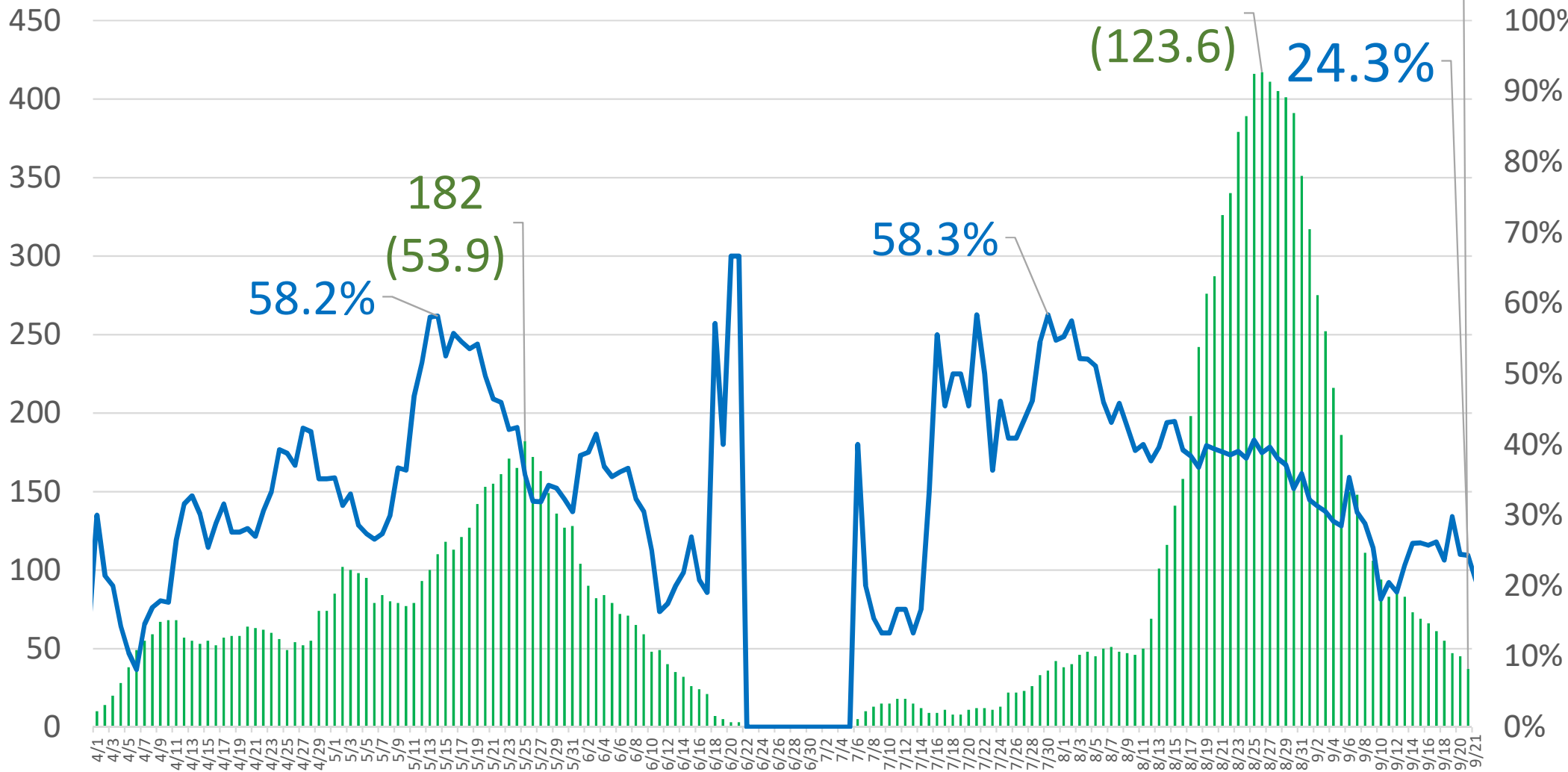
()は10万人当たり人数

新規感染数
(人)

■ 新規感染者数(週合計)

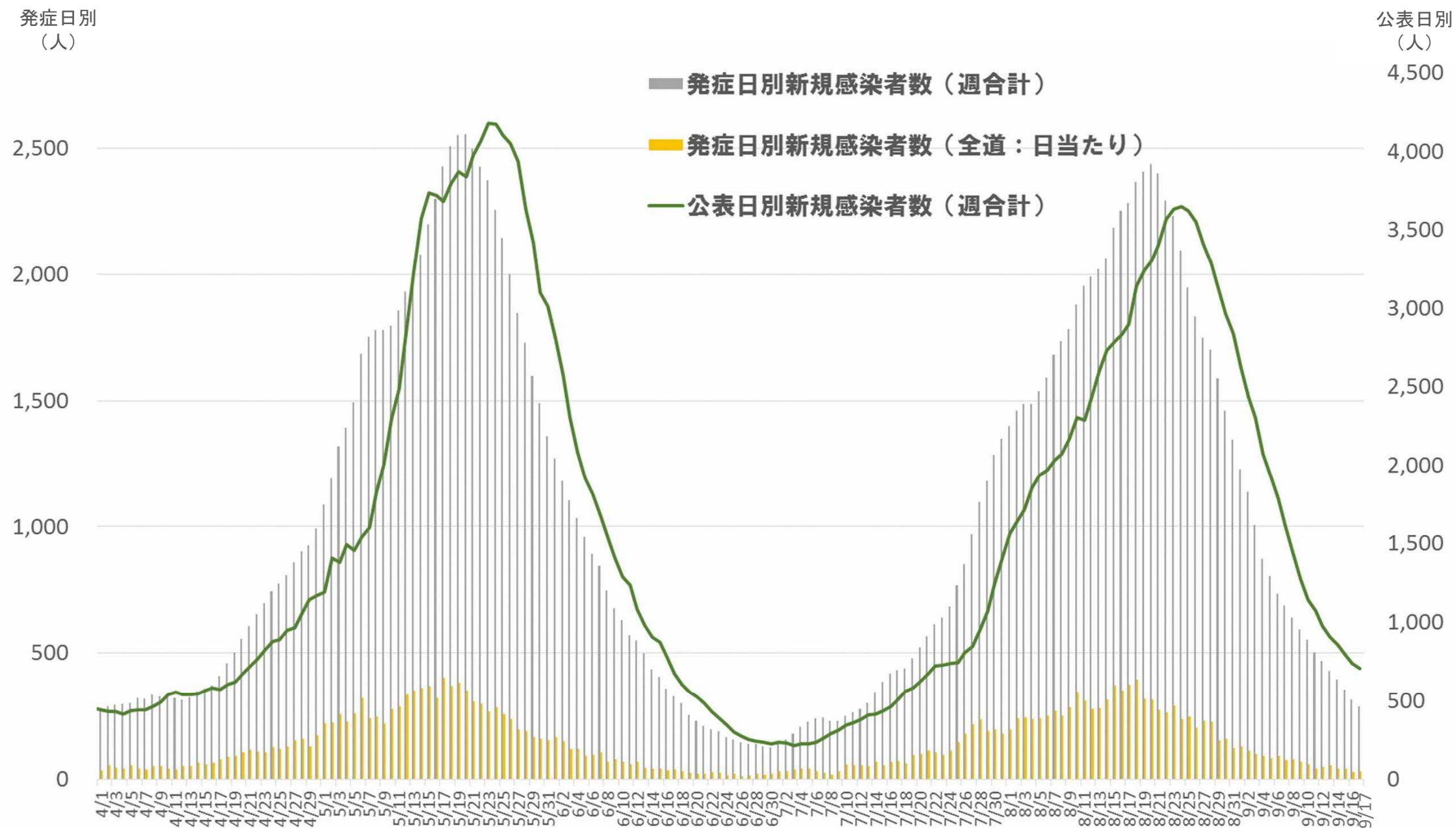
— 新規感染者のうちリンクなしの割合(週平均)

リンクなしの割合



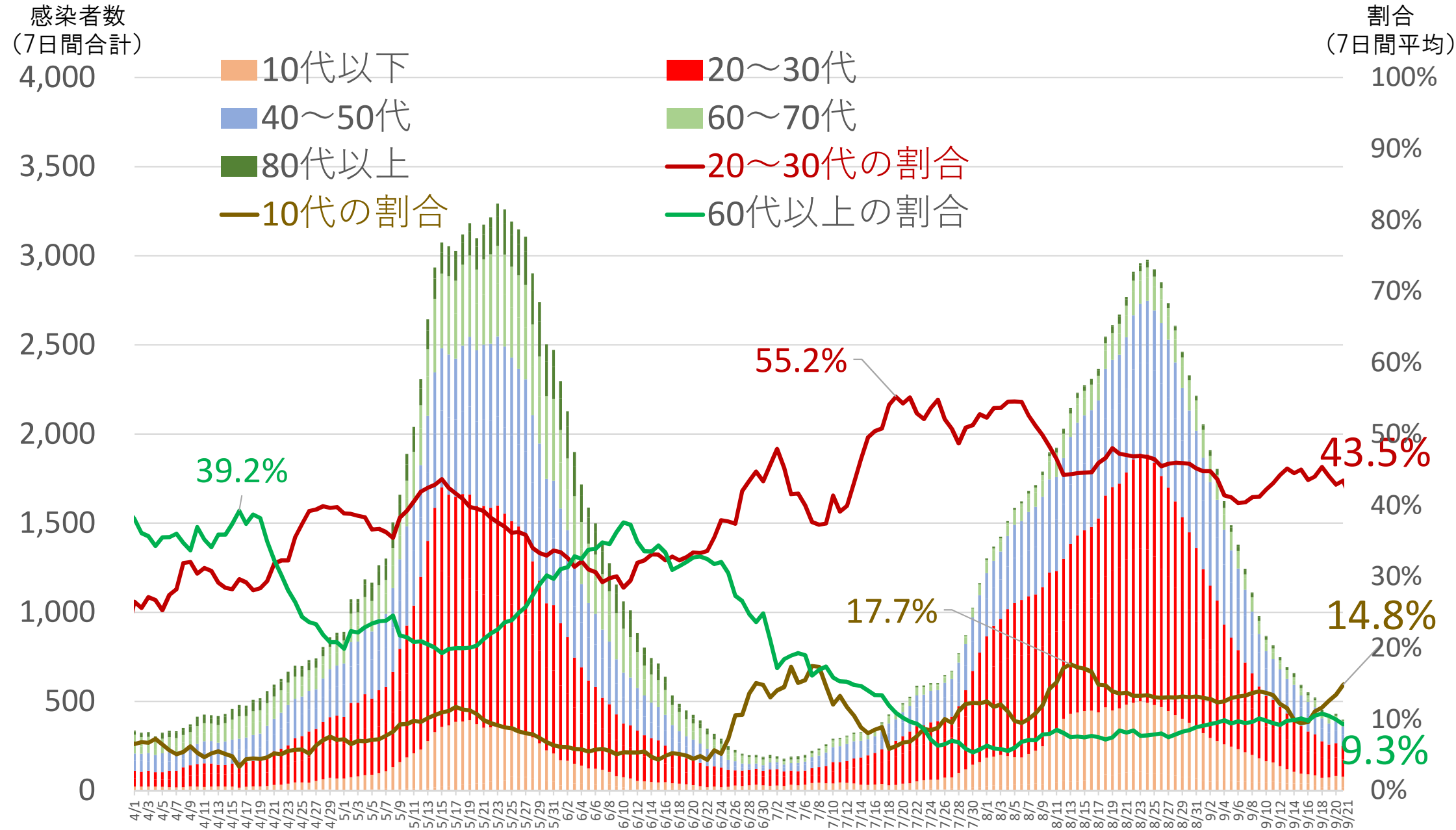
()は10万人当たり人数

発症日別～公表日別の新規感染者数(全道)



※発症日別新規感染者数については、調査に時間を要するため、数日前のデータとなる。
 ※無症状者及び発症日不明者があるため、発症日別と公表日別の公表人数が異なる。

年代別感染者数の推移(全道)

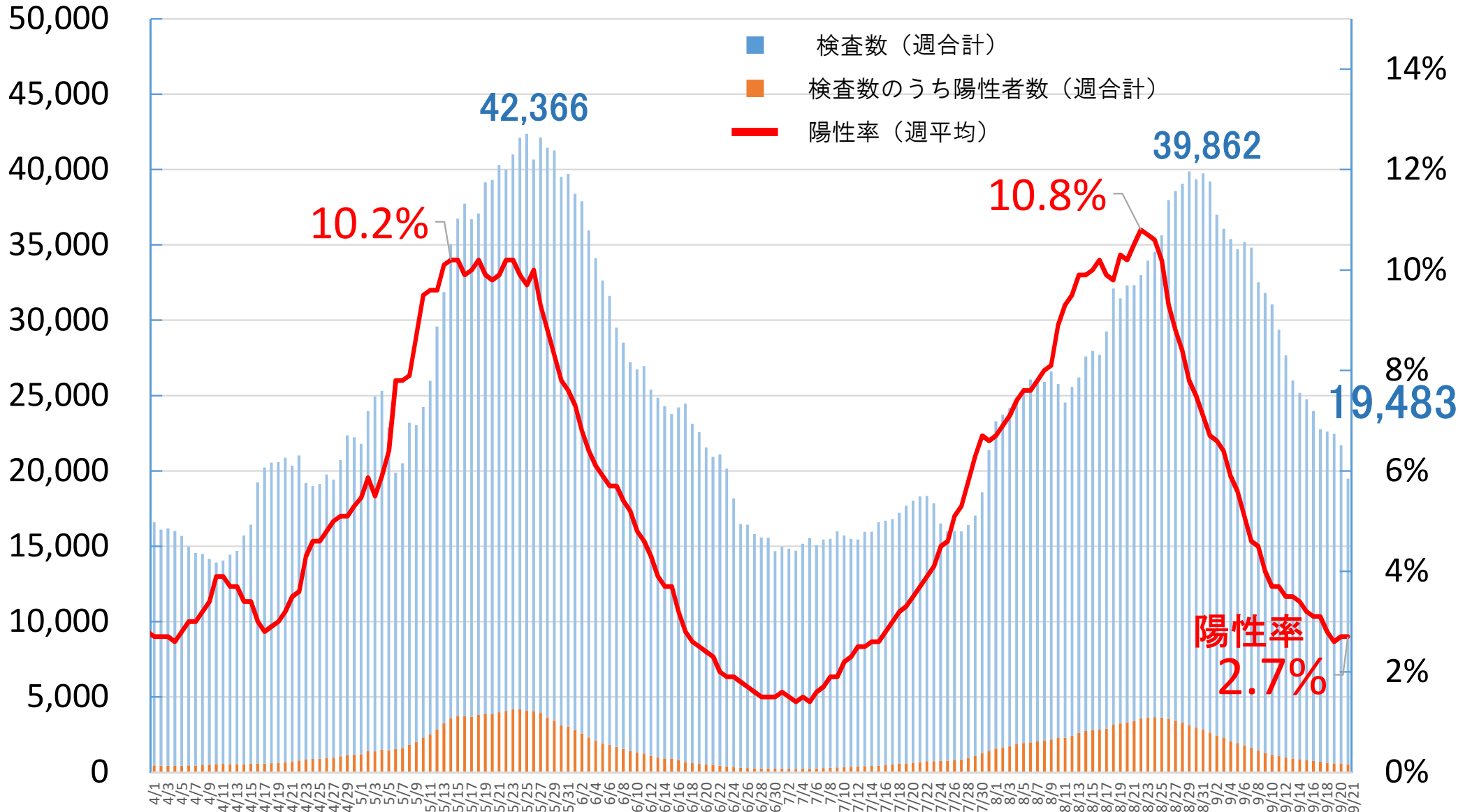


(新規感染者のうち年齢公表分を集計)

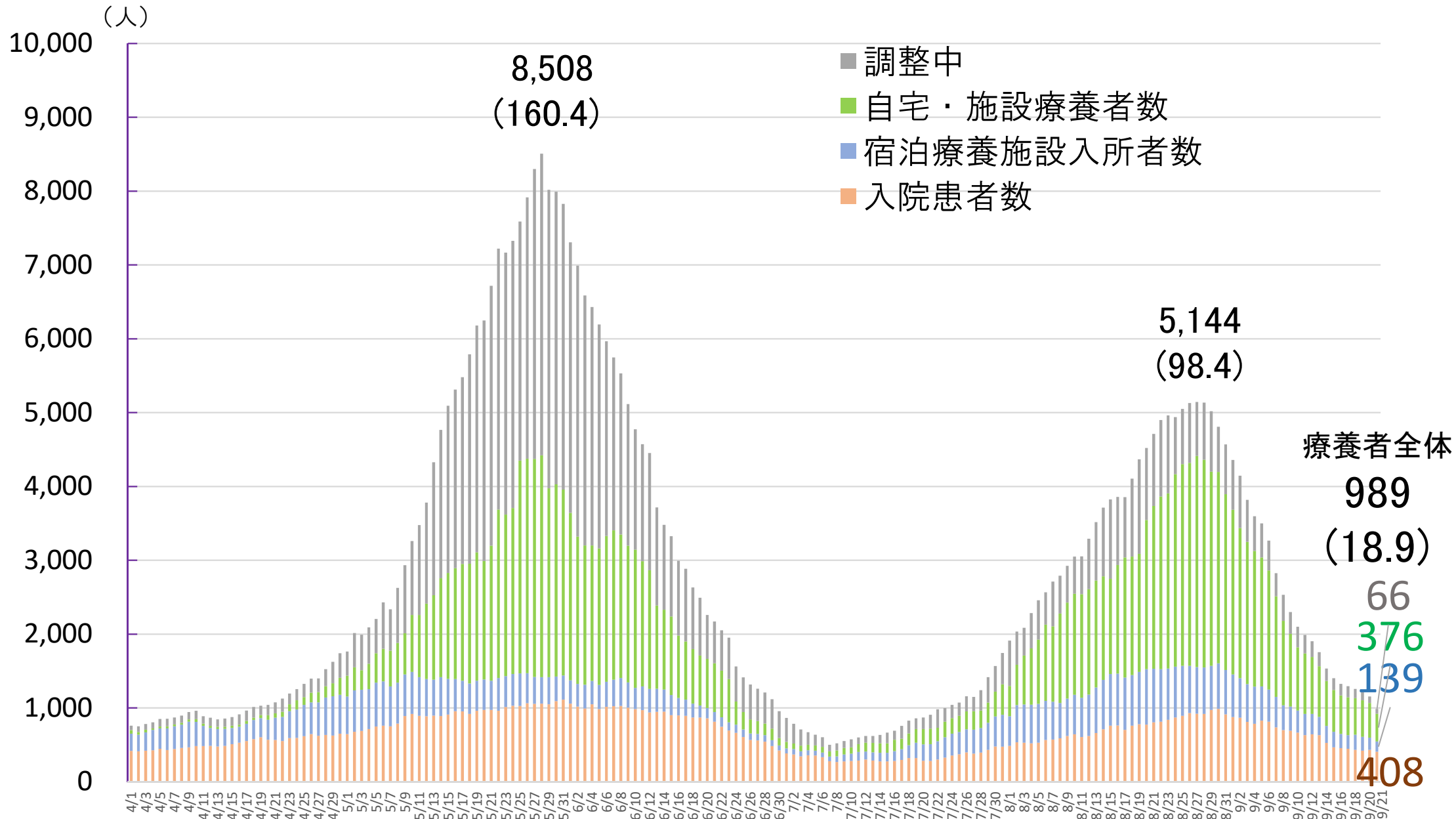
感染状況(陽性率と検査数)(全道)

検査数 (人)

陽性率



医療提供体制等の負荷(療養者全体)(全道)

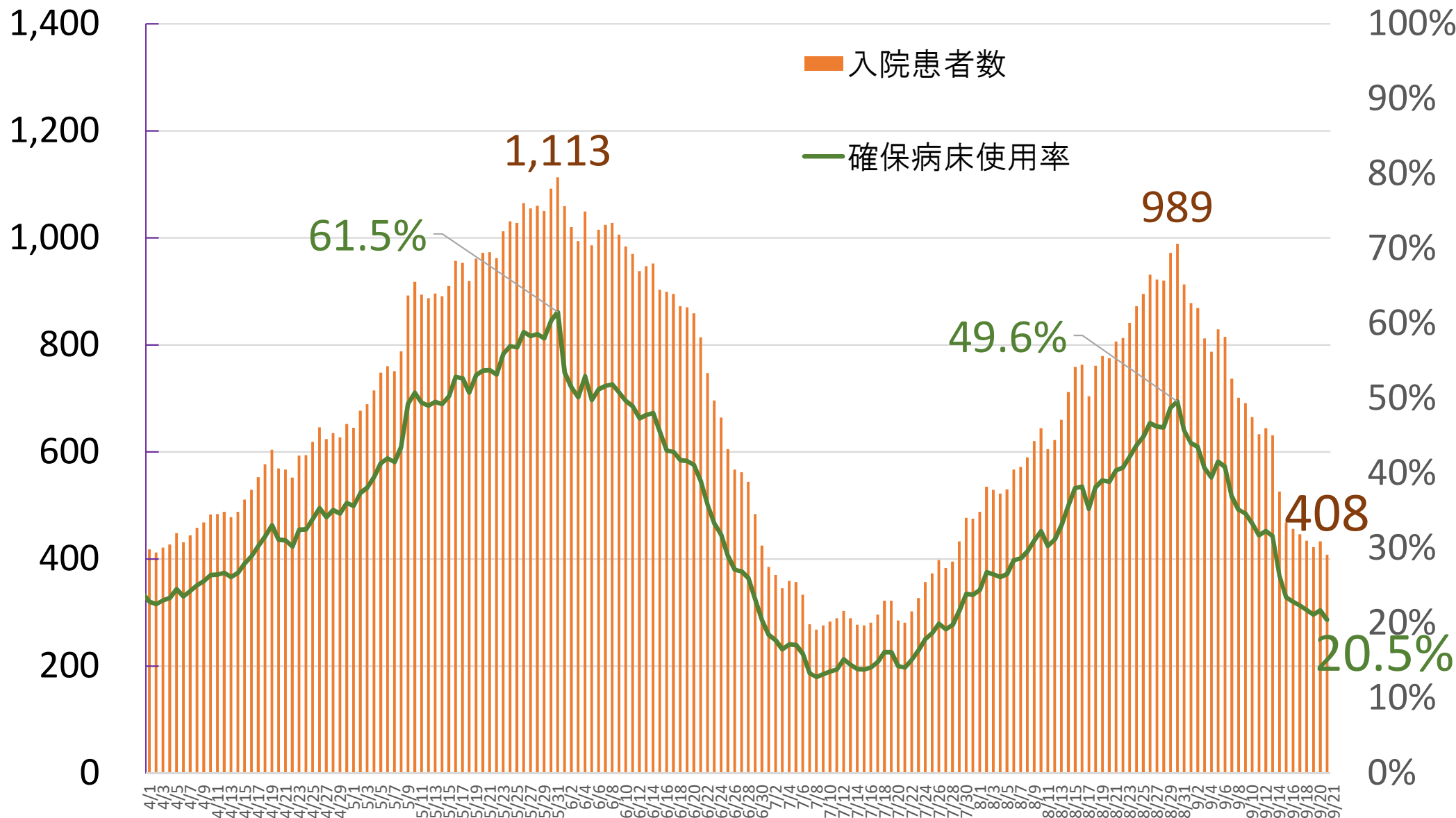


※「調整中」は、入院、宿泊療養、自宅療養、施設療養といった対応を調整している人数で、翌日以降、入院や宿泊療養などの対応が確定するもの。
 ※()は10万人あたり療養者数

医療提供体制等の負荷(病床全体)(全道)

入院患者数 (人)

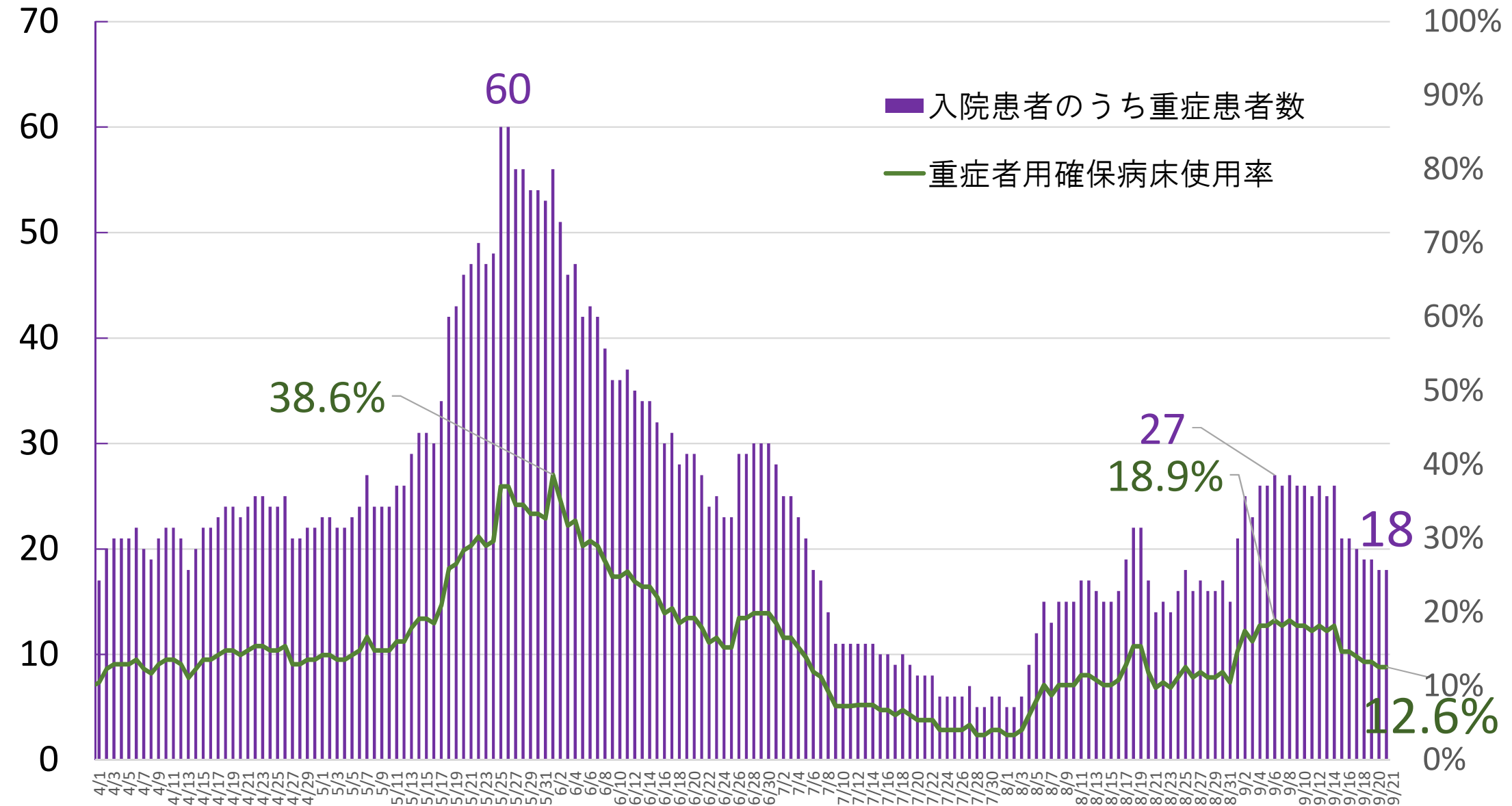
病床使用率



医療提供体制等の負荷(重症者用病床)(全道)

入院患者数 (人)

病床使用率



集団感染の発生状況(全道)

	5月	6月	7月	8月	9月 (9/1~21)
医療施設 福祉施設	86件 (1899人)	22件 (220人)	5件 (55人)	29件 (337人)	12件 (107人)
事業所等	36件 (605人)	26件 (260人)	18件 (142人)	52件 (535人)	23件 (167人)
飲食店等	13件 (134人)	2件 (16人)	11件 (80人)	31件 (274人)	5件 (34人)
学校	23件 (234人)	9件 (89人)	9件 (147人)	20件 (415人)	16件 (120人)
合 計	158件 (2872人)	59件 (585人)	43件 (424人)	132件 (1561人)	56件 (428人)

※「飲食店等」には、接待を伴うもの及び飲食を伴う行事(集会・イベント等)を含み、その他の行事については、「事業所等」に含めている。

集団感染の発生状況(特定措置区域／特定措置区域以外)

	9/1~7		9/8~14		9/15~21	
	特定措置区域	特定措置区域以外	特定措置区域	特定措置区域以外	特定措置区域	特定措置区域以外
医療施設 福祉施設	5件 (59人)	2件 (11人)	3件 (24人)	1件 (5人)	1件 (8人)	—
事業所等	9件 (69人)	4件 (23人)	3件 (16人)	3件 (20人)	4件 (39人)	—
飲食店等	3件 (24人)	2件 (10人)	—	—	—	—
学校	7件 (51人)	4件 (34人)	—	1件 (8人)	4件 (27人)	—
合 計	24件 (203人)	12件 (78人)	6件 (40人)	5件 (33人)	9件 (74人)	—

※「飲食店等」には、接待を伴うもの及び飲食を伴う行事(集会・イベント等)を含み、その他の行事については、「事業所等」に含めている。

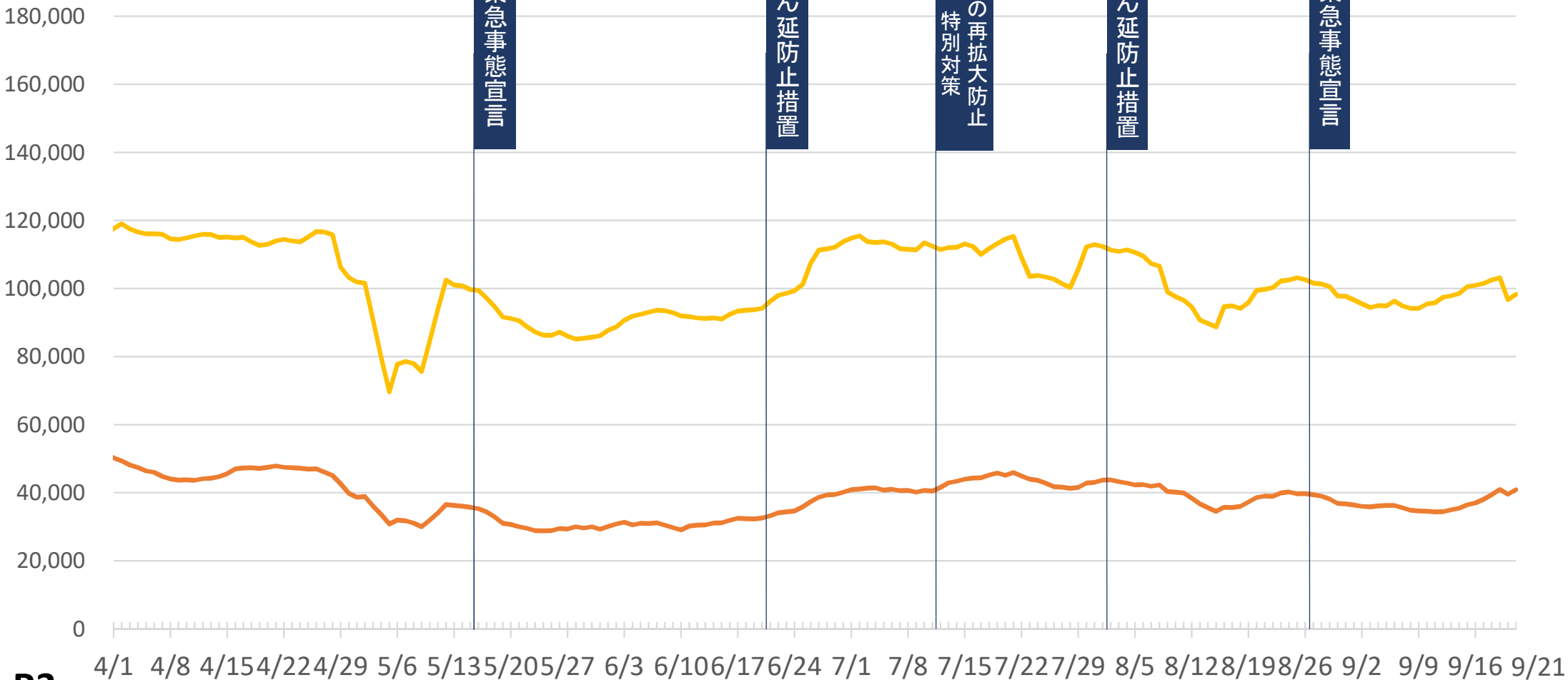
※特定措置区域：札幌市、石狩振興局、小樽市、旭川市

札幌市の人出(札幌駅周辺)

札幌駅 (15時、7日間移動平均)

札幌駅 (21時、7日間移動平均)

※(株)Agoop提供データを基に北海道作成



R3

① 緊急事態宣言(5月)前との比較(人)

	R3.5.15	R3.9.21	(5/15比)
15時	99,695	98,267	(▲1.4%)
21時	35,752	40,910	(+14.4%)

② 緊急事態宣言(8月)前との比較(人)

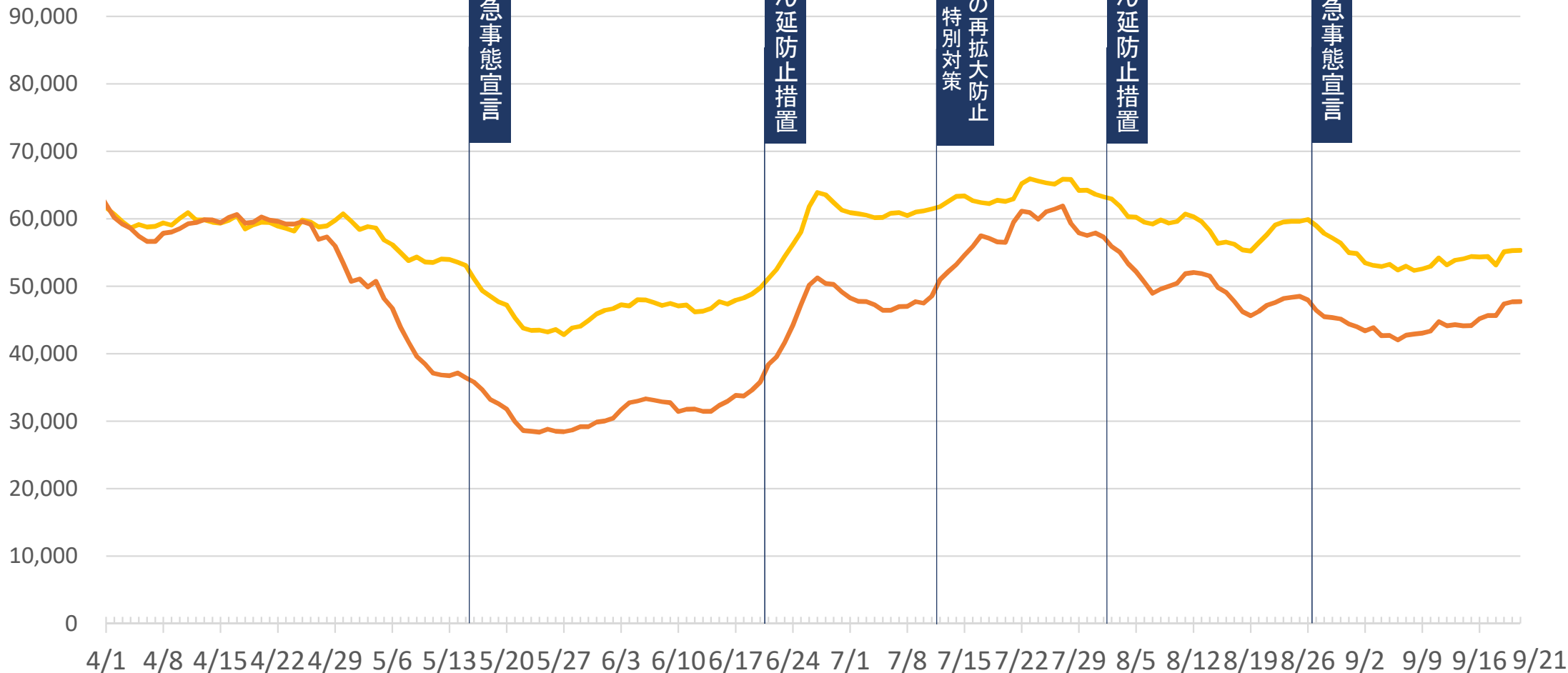
	R3.8.26	R3.9.21	(8/26比)
15時	102,616	98,267	(▲4.2%)
21時	39,772	40,910	(+2.9%)

札幌市の人出(すすきの駅周辺)

— すすきの駅 (15時、7日間移動平均)

— すすきの駅 (21時、7日間移動平均)

※(株)Agoop提供データを基に北海道作成



R3

① 緊急事態宣言(5月)前との比較(人)

	R3.5.15	R3.9.21	(5/15比)
15時	53,101	55,336	(+4.2%)
21時	36,440	47,728	(+31.0%)

② 緊急事態宣言(8月)前との比較(人)

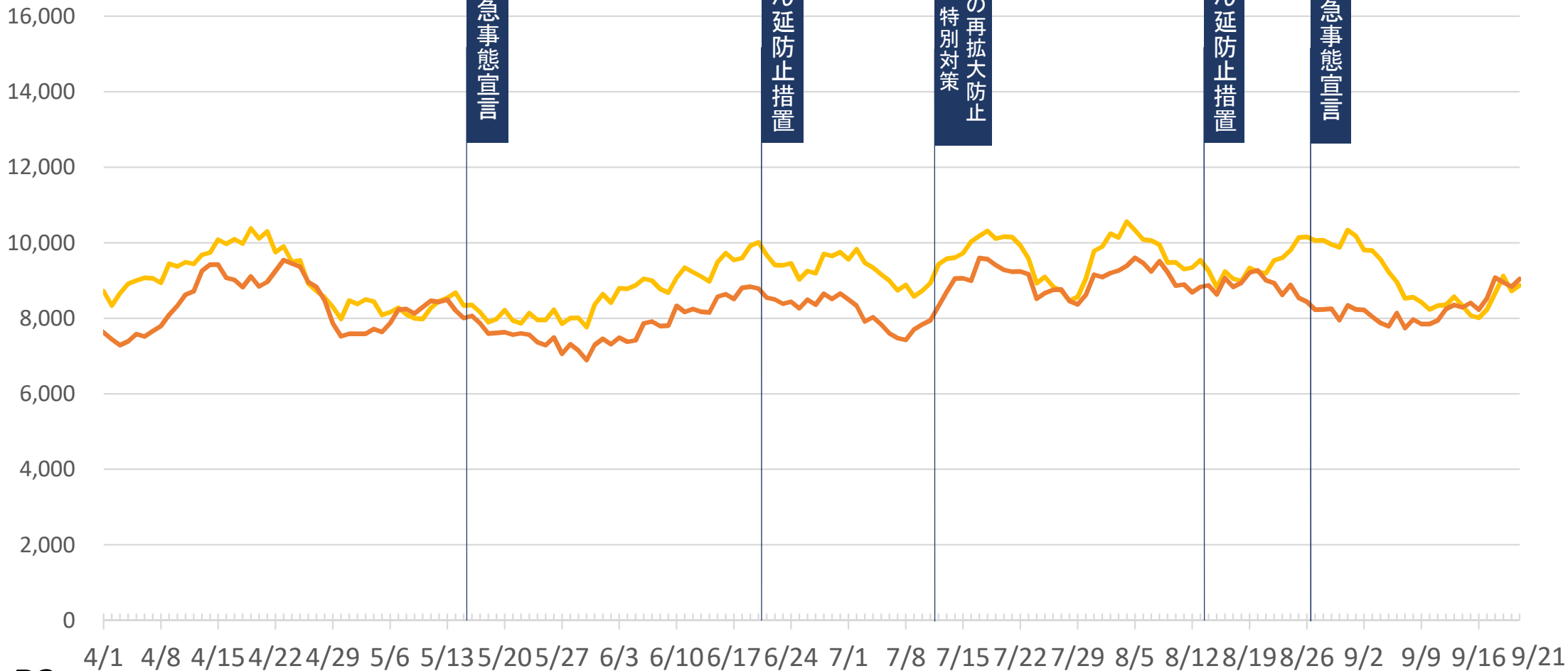
	R3.8.26	R3.9.21	(8/26比)
15時	59,896	55,336	(▲7.6%)
21時	47,983	47,728	(▲0.5%)

小樽市の人出(小樽駅周辺)

— 小樽駅 (15時、7日間移動平均)

— 小樽駅 (21時、7日間移動平均)

※(株)Agoop提供データを基に北海道作成



R3

① 緊急事態宣言(5月)前との比較(人)

	R3.5.15	R3.9.21	(5/15比)
15時	8,335	8,870	(+6.4%)
21時	8,002	9,038	(+13.0%)

② 緊急事態宣言(8月)前との比較(人)

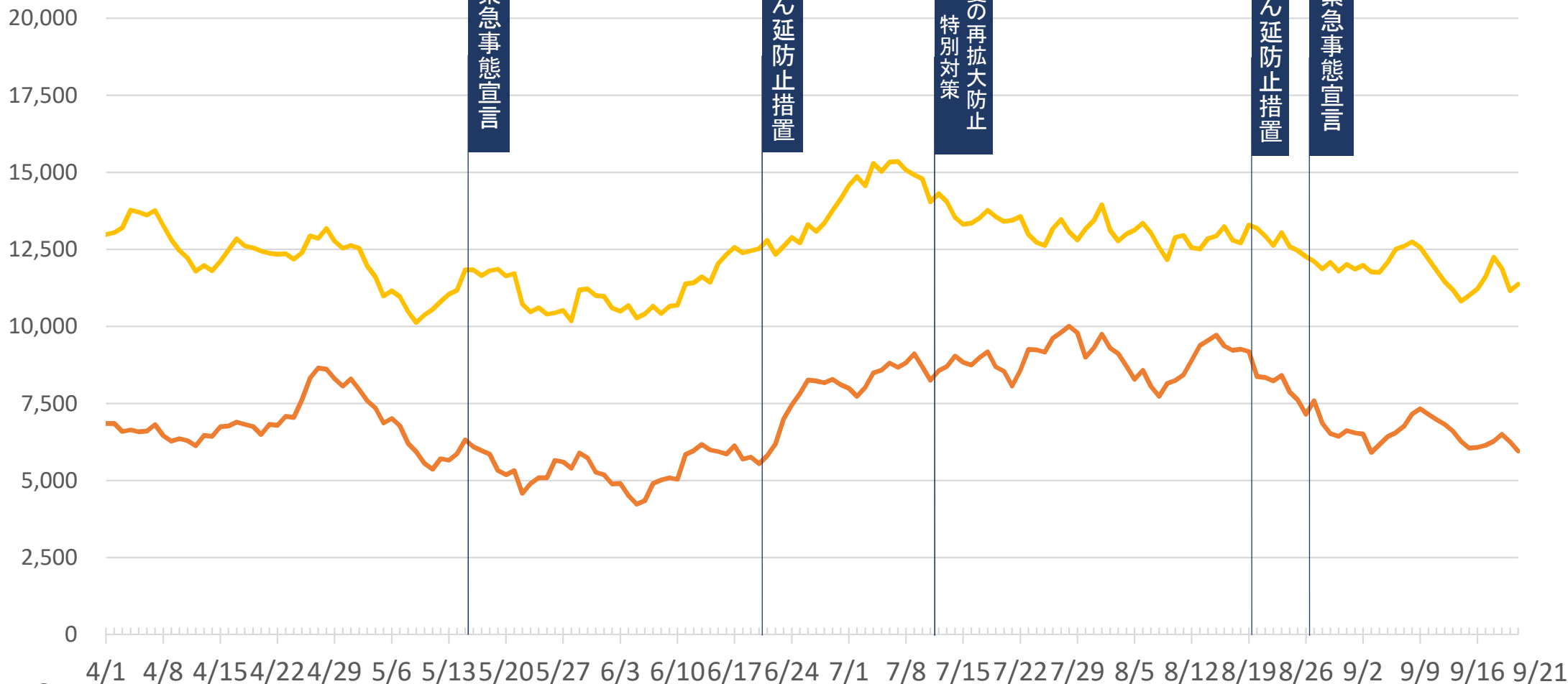
	R3.8.26	R3.9.21	(8/26比)
15時	10,157	8,870	(▲12.7%)
21時	8,435	9,038	(+7.1%)

旭川市の人出(旭川駅周辺)

旭川駅 (15時、7日間移動平均)

旭川駅 (21時、7日間移動平均)

※(株)Agoop提供データを基に北海道作成



R3

① 緊急事態宣言 (5月) 前との比較 (人)

	R3.5.15	R3.9.21	(5/15比)
15時	11,830	11,368	(▲3.9%)
21時	6,322	5,953	(▲5.8%)

② 緊急事態宣言 (8月) 前との比較 (人)

	R3.8.26	R3.9.21	(8/26比)
15時	12,256	11,368	(▲7.2%)
21時	7,149	5,953	(▲16.7%)

新型コロナワクチン接種の取組状況等について(接種率等)

1 ワクチン接種状況について(9/20現在)

区分	第1回目		第2回目	
	接種者数	接種率	接種者数	接種率
北海道	2,969,050	56.8%	2,384,655	45.6%
(参考) 全国	75,582,721	59.7%	61,335,647	48.4%

※接種率は令和3年1月1日現在住民基本台帳の人口に対する割合(医療従事者等の接種回数は含まない。道の数値は道HP公表値、全国の数値は国の「ワクチン接種状況ダッシュボード」による)。なお、上記はVRSの入力値に基づくものであり、実際の接種率より低い場合があることに留意。

【参考】上記に医療従事者等分を加算した接種状況(9/20現在)

区分	第1回目		第2回目	
	接種者数	接種率	接種者数	接種率
北海道	3,298,171	63.1%	2,677,544	51.2%
(参考) 全国	82,114,885	64.8%	67,097,598	53.0%

※接種率は令和3年1月1日現在住民基本台帳の人口に対する割合(医療従事者等の接種者数は首相官邸HPによる)。なお、上記はVRSの入力値等に基づくものであり(VRS未入力 of 職域接種分は含まない)、実際の接種率より低い場合があることに留意。

新型コロナワクチン接種の取組状況等について(接種率等)

2 年齢区分別接種状況(9/20現在)

区分	道内の接種 対象人口 (人)	道内の接種率		備考
		1回目	2回目	
12～19歳	344,205	25.0%	12.6%	※全国の65歳 以上接種率 1回目 90.1% 2回目 88.6%
20～29歳	461,395	40.4%	26.6%	
30～39歳	545,877	43.3%	27.6%	
40～49歳	733,566	55.5%	33.6%	
50～59歳	697,270	70.8%	46.4%	
60～64歳	338,612	79.8%	66.8%	
65歳以上	1,668,858	89.9%	87.9%	

※接種率は令和3年1月1日現在住民基本台帳の各年齢区分別人口に対する割合(医療従事者等の接種回数を含む。数値は国の「ワクチン接種状況ダッシュボード」による)。なお、上記はVRSの入力値に基づくものであり、実際の接種率より低い場合があることに留意。

新型コロナウイルスワクチン接種の取組状況等について(接種の促進)

3 一般接種の状況

- 道医師会や札幌大等と連携・協力の下、8月23日から道直営の集団接種会場「北海道ワクチン接種センター」を、一般向けとして再開。石狩振興局管内全市町村を対象に、居住市町村が実施する集団接種の受付要件に応じ順次対象者を拡大。週2回(火曜・金曜)、夜間接種(~19:30)も実施。
9/20の週からは2回目接種を開始しており、23日まではこれまでの余剰ワクチンを活用した追加接種(1回目、1,200人)についても並行して実施中。

[第5週(9/20~9/23)の予約状況]

追加予約枠 1,200件 に対し 1,063件受付、予約率 88.6%(9月22日9時現在)

- アストラゼネカ社製ワクチンについて、9月11日(土) から順次接種を開始し、これまでに291人が1回目接種を完了しているほか、本日(9月22日)も手稲溪仁会病院で90名に1回目接種を行う予定。
- 道内においても、職域接種及び大学拠点接種が進捗。
国と企業等による申請内容の精査や市町村における接種の進捗を理由とする申請取り下げにより、9月22日9時現在の申請数は174件(受付が一時休止された6/25比▲35件)で、全て国の承認済。
- 一般向け接種の本格化に伴い、特に若年層のワクチン接種率の向上に資するよう、チラシの作成・配布など、ワクチンへの正しい理解の促進等に関する広報を順次実施中。