

石狩空知地域森林計画 変更計画書

(石狩空知森林計画区)

計画期間 自 令和 5年 4月 1日
至 令和15年 3月31日
(令和5年12月26日変更)

北 海 道

計画変更の理由と始期

1 変更理由

次の理由により地域森林計画を変更する。

- (1) 全国森林計画の策定（令和5年10月13日閣議決定）に伴う、内容見直しによる。
- (2) 計画の対象とする森林の区域の異動による。
- (3) 林道の開設等に関する計画数量等の見直しによる。

2 変更始期

令和6年4月1日から適用する。

I 計画の大綱

1 森林計画制度について

(1) 森林計画制度とは

森林は、水源の涵養や水害の防止、木材の生産、土砂流出・崩壊などの災害の防止、気象・騒音の緩和や大気浄化、野生生物の生息地域の提供、レクリエーション施設や保健教育的活動の場の提供などいろいろな面で人々の生活と深く関わっています。また、大気中の二酸化炭素を吸収し、地球温暖化を防止する重要な役割も担っています。

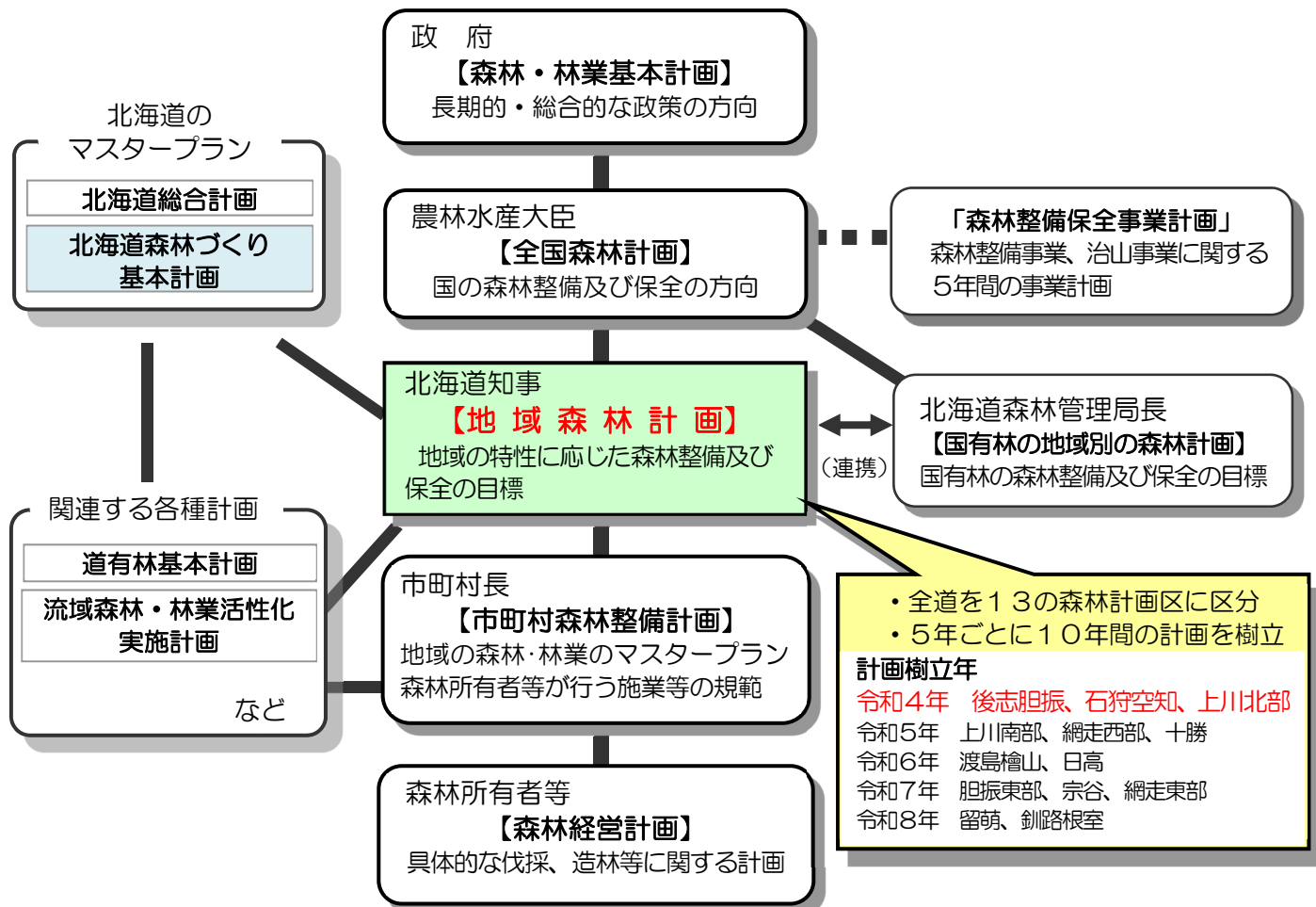
しかし、森林の造成には長い年月を必要とし、一度荒れてしまった森林は回復が容易ではありません。したがって、森林に対する無責任な扱いによる様々な問題を発生させないため、法律や制度などによる計画的な森林づくりのルールが必要となります。

このことから、計画的・長期的な視点に立ち、森林を適切に管理・育成することを目的に「森林計画制度」が設けられています。

(2) 森林計画制度の体系

森林づくりは、森林・林業をとりまく環境や森林資源の内容に応じてその方法は異なり、さらには、地域の特色を活かしてきめ細かく計画することが重要です。

このことから、森林計画制度は、それぞれの行政・地域レベルで整合性を保ちながら、効果的な施策を実施するため、国から森林所有者等までの段階的な体系となっています。



(3) 地域森林計画とは

地域森林計画は、森林に関する国の森林整備及び保全の方向を示す「全国森林計画」に即して都道府県がたてる計画であり、百年先を見据えた北海道の森林づくりに関するマスタープランである「北海道森林づくり基本計画」などの各種関連計画を踏まえ、地域の特性に応じた森林整備及び保全の目標等と

ともに、地域の森林・林業のマスタープランである「市町村森林整備計画」に記載する森林施業等の規範となる事項の指針を示しています。

(4) 森林計画と関わりのある制度

森林計画制度を推進することにより、森林法の目的である森林の保続培養と森林生産力の増進が図られ、また、森林施業の共同化や林業労働力の確保、事業量の安定確保、機械化の推進など、地域林業の振興に大きく貢献することができます。

このことから、森林計画制度は、地域の特性に応じた森林づくりを計画的に進めていくため、森林を守り育てる様々な制度と密接に関わっています。

<保安林制度>

わたしたちの暮らしに必要な水を貯え、土砂崩れなどの災害防止といった重要な役割を果たしている森林を保護し、管理するための制度です。

地域森林計画では、計画期間における保安林の指定計画や既に指定している保安林の伐採などの施業方法について記載しています。



<林地開発許可制度>

無秩序な森林の開発による災害の発生や環境の悪化を防止するため、地域森林計画の対象となっている森林に一定の制限を加える制度です。

1ha（太陽光発電設備は0.5ha）を超える森林の開発を行おうとするときは、北海道知事（市町村へ権限移譲した場合は移譲市町村長）の許可が必要となります。

<伐採及び伐採後の造林の届出制度>

森林所有者等が、地域森林計画の対象となっている森林を伐採する場合には、あらかじめ市町村長に伐採方法や伐採後の造林方法を記載した届出書を提出する必要があります。

森林の伐採、造林などの施業が、市町村森林整備計画に従って適正に行われることを目的に設けられています。

<森林の土地の所有者届出制度>

地域森林計画の対象となっている森林について、売買や相続・贈与・譲渡及び買収などにより新たに森林の土地の所有者となった場合には、市町村長にその旨の届出をしなければなりません。



<森林整備補助制度>

森林は、私的財産としての存在にとどまらず、水資源の確保や災害防止などの公益的な役割を持つ公的財産であるといえます。

そこで、一定の要件を満たす植栽や下刈り、間伐、森林作業道などの森林づくりに必要な費用に対して公的な補助制度が設けられています。

森林経営計画を作成し、計画的に施業を実施している場合は、補助の対象となります。

<森林整備地域活動支援交付金制度>

森林経営計画の作成促進、境界の明確化や既設路網の簡易な改良等をするために行う活動を対象として、交付金を交付する制度が設けられています。

<林業金融・税制制度>

林業経営に関わる植栽、きのこ等の生産、木材の生産・流通などに必要な事業資金・設備資金・運転資金の低利融資制度のほか、相続税等税制上の特例措置が設けられています。

森林経営計画の認定を受けた森林所有者等は、日本政策金融公庫などの低利融資、所得税や相続税等の税制上の特例を受けることができます。

<共有者不確知森林制度>

共有林の伐採は共有者全員の合意が必要ですが、所有者の一部が所在不明の場合、伐採することができません。そこで、その所在不明所有者の持ち分について、他の共有者へ移転させることで立木の伐採及び伐採後の造林ができるようになります。

<森林経営管理制度>

自ら経営管理を行うことが難しい森林所有者から、意欲と能力のある林業経営者へ、市町村が仲介役となって経営管理の委託を行い、森林の経営管理の集積・集約化を進めるための制度です。

また、それができない森林の経営管理は市町村が自ら行うことができます。

2 森林の持つ機能とその区域について

(1) 森林の機能（森林のはたらき）について

森林の持つ機能は、水源涵養機能、山地災害防止機能／土壤保全機能、快適環境形成機能、保健・レクリエーション機能、文化機能、生物多様性保全機能、地球環境保全機能及び木材等生産機能に分類されます。このうち人々の生活や周囲の環境に広く寄与する水源涵養機能から地球環境保全機能までの7つのはたらきは、「森林の公益的機能」と呼ばれています。

なお、地球環境保全機能は二酸化炭素の吸収や炭素の固定、蒸発散作用等の森林の働きが保たれることによって発揮される属地性のない機能であるため、森林の区域の設定の対象とはしないこととします。

～清らかな水を供給する（水源涵養機能）～

森林の土壌は雨水を蓄え不純物をろ過する働きがあります。水枯れや洪水を防ぎながら、きれいな水を与えてくれます。（湧水緩和、水質浄化、洪水緩和）



～土砂崩れを防ぐ（山地災害防止機能/土壤保全機能）～

森林は大地にしっかりと根を張り、土砂の流出や山崩れを防いでいます。川や海を汚さず、住宅や道路などを守ります。（土砂流出・崩壊防止、なだれ防止等）

～快適な生活環境をつくる（快適環境形成機能）～

木々の葉は、空気をきれいにし、さらに強風や飛砂、騒音などから生活を守ってくれます。（気象緩和、風害防止、大気浄化等）



～森林とふれあう（保健・レクリエーション機能）～

私たちが森林浴やキャンプをする場所を提供し心と身体を健康にしてくれます。（レクリエーション・保健休養の場の提供等）

～優れた自然景観と文化にふれあう（文化機能）～

史跡、名勝や天然記念物など一体となって優れた自然景観や歴史的風致を持った森林は、私たちに心の潤いをもたらしてくれます。

（自然景観・歴史的風致の提供）



～野生生物のすみか（生物多様性保全機能）～

森林は野生生物のすみかであり、多様な生物が共存しながら生育・生息しています。

（野生生物等、生物多様性の保全）

～暮らしに活かす木の文化（木材等生産機能）～

私たちの生活に欠かせない建築資材や紙などの原料となる木材資源を供給します。

（木材生産、特用林産物等の生産）



「木が元気に育つために」

森林の樹木や草花が元気に育つためには太陽の光が必要です。しかし、木がうっそうと茂っていても太陽の光が地面まで届かず、樹木の下にある草花は育つことができません。長年生き続けた老木や枝と枝がぶつかり合った木を伐り、太陽の光が地面まで届く明るい森林をつくることで、すべての若木や草花が元気に育つことができます。

また、伐られた木は、家を建てる時の材料や紙などへ姿を変え、我々の生活に役立ち、一度使われた木材や紙は、リサイクルすることで再び紙などへ姿を変え使うことができます。

「植えて育てて、伐って使って、また植える」という森林づくりのサイクルを繰り返し行い、その途中で生産される木材を有効に使うことで、森林は健康な状態のまま生き続けることができます。



(2) 発揮を期待する機能に応じた森林の区域について

森林の各機能が総合的かつ高度に発揮されるように整備及び保全するためには、地域の方々の理解と参加が得られるように、森林を守り育てる基本的な方針や方法を分かりやすく示すことが重要です。

このため、地域森林計画では森林の持つ様々な機能を高度に発揮させるため、森林を主に「水源^{かん}涵養林」、「山地災害防止林」、「生活環境保全林」、「保健・文化機能等維持林」、「木材等生産林」の5つの区域に分類し、それぞれの区域に応じた望ましい森林の姿へ誘導することとしています。

発揮を期待する機能		発揮を期待する森林に応じた森林の区域	森林の区域に応じた目的	
	水源 ^{かん} 涵養機能	水源^{かん}涵養林	○良質な水資源の安定供給の確保	
		水資源保全ゾーン	○水道取水施設等の上流域の保全	
	山地災害防止機能 ／ 土壌保全機能	山地災害防止林	○土砂の流出・崩壊の防備など災害に強い国土基盤の形成	
	快適環境形成機能	生活環境保全林	○居住地や農地周辺における風害・騒音などの影響を緩和し、地域の快適な生活環境を形成	
	保健・レクリエーション機能	保健・文化機能等維持林	○森林とのふれあいを通じた憩いと学びの場の提供 ○自然景観・歴史的風致の提供 ○生物多様性の保全	
	文化機能		生物多様性ゾーン 水辺林タイプ	○河川や湖沼周辺の生物多様性の保全
	生物多様性保全機能		保護地域タイプ	○貴重な森林生態系を維持している地域の保全
	木材等生産機能	木材等生産林	○木材等の持続的・安定的・効率的な供給	
		特に効率的な施業が可能な森林	○特に木材等の持続的・安定的・効率的な供給	

望ましい姿	基本方針
○浸透、保水能力の高い土壌を有している森林	○伐採に伴う裸地の縮小及び分散を図る施業を推進し、良質な水を安定供給します。
○浸透、保水能力の高い土壌を有し、下層植生や樹根が発達した多様な樹種、複数の階層からなる森林	○裸地の縮小及び分散、植栽による機能回復及び濁水発生回避を図るなど、良質な水の安定供給に特に配慮した施業を推進します。
○下層植生や樹根が深く広く発達し、土壌を保持する能力に優れた森林	○林床の裸地化の縮小及び回避を図るとともに、地形・地質等の条件に応じた施業を推進し、災害に強い地域環境を形成します。
○樹高が高く枝葉が多く茂るなど、遮蔽能力や汚染物質の吸収力が高く、諸被害に対する抵抗性が高い森林	○風や騒音等の防備や大気の浄化のために有効な森林の構成を維持し、地域の快適な生活環境を保全します。
○住民等の憩いと学びの場を提供している森林、自然景観・歴史的風致等を構成している森林であって精神的・文化的・知的向上等を促す場としての森林、生物多様性を保全する森林	○保健・レクリエーション機能の向上、自然景観・歴史的風致の維持・形成、生物多様性の保全機能の向上等を図る多様な施業を行います。
○多様な樹種・樹齢からなり、野生生物の生育・生息に適し、土砂・濁水等の流入制御に寄与している森林	○河川、湖沼周辺において、生物多様性の保全及び濁水発生回避を図る施業を行います。
○針広混交林等、希少な野生生物の生育・生息に適している森林	○希少な野生生物の生育・生息地確保を図るため、原生的な森林の保全に配慮した施業を行います。
○生育に適した土壌等を有し、成長量が大きく、林道等の基盤施設が整備されている森林	○適切な造林・保育・間伐や施業の集団化・機械化による効率的な整備を推進し、木材等を持続的・安定的・効率的に供給します。
○特に生育に適した土壌等を有し、成長量が大きく、林道等の基盤施設が整備されている森林	○設定区域においては、伐採後に原則、植栽による更新を行います。

3 計画区の概況

(1) 地域の概要

地勢：北海道の中央部よりやや西寄りに位置し、北西部は増毛山地と天塩山地、東部は夕張山系、南部は馬追丘陵に囲まれ、西部は日本海に面し、空知管内から石狩管内にかけて縦走する石狩川流域には広大で肥沃な石狩平野が広がる。

気候：年平均気温約7.7℃、年間平均降水量約1,216mm
年最深積雪約123cm

概ね日本海側の気候で多雪地帯だが、地域によっては太平洋側の気候や内陸性の気候の特徴を併せ持つ。

構成：17市20町2村

人口：約2,818千人（令和2年国勢調査） 全道の5.4%

産業：（農 業）空知管内は稲作中心のほか、野菜・花き等の様々な農業を展開。石狩管内は稲作と畑作の複合経営が進展、北後志は果樹栽培が盛ん。

（漁 業）日本海沿岸漁業が中心でホッケ・サケ・ニシンなどの漁業が盛ん。

（その他）石狩管内は国際観光都市である札幌市や北の空の玄関口である新千歳空港を有するほか、支笏洞爺国立公園など魅力ある自然や豊かな農林水産物、温泉、史跡等、観光資源に恵まれ、国内外から多くの観光客が訪れる。その他の地域でも、札幌圏から気軽に訪れることができる観光圏として、道内の日帰り旅行者などの観光客が多い。



（積丹岬）



（じゃがいも畑）

(2) 森林・林業の概要

森林面積^(注1)：総土地面積の65%の744千ha
（国有林含む）

民有林面積^(注2)：294千ha（計画区の森林の40%）

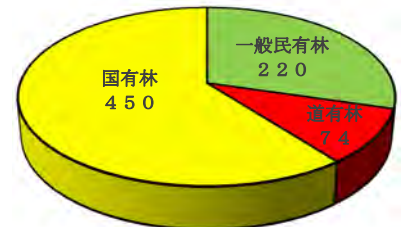
民有林蓄積^(注2)：43,267千m³
ヘクタール当たり蓄積は147m³
（全道では157m³）

伐採材積^(注2)：全道の9.2%の483千m³（うち民有林51%）

（注1）令和2年度北海道林業統計

（注2）令和3年度実績（北海道調べ）

森林の所管別面積（千ha）



※四捨五入のため森林面積合計と一致しない

(3) 林業事業者等の概要

（令和4年3月31日現在）

区 分	森林組合	造林業	素 材 生産業	木材・木製品製造業		
				製 材	チップ	その他
石狩空知	8 (2)	43	36	8	15 (7)	16
全 道	79 (47)	386	376	159	190 (144)	67

（注1）森林組合の()は中核森林組合で内数、チップの()は製材との兼業で内数である。

（注2）その他は、合単板、集成材、フローリング、プレカットの工場である。

（注3）単位は森林組合・造林業・素材生産業が事業者数、木材・木製品製造業が工場数である。

4 前計画に対する実績及びその評価

前半5カ年（平成30年度～令和4年度）の計画量及び実績見込みについては次のとおりです。

計画事項	区分	前計画	実績	実行率	備考	
伐採立木材積	主伐	813 千m ³	709 千m ³	87 %		
	間伐	1,032 千m ³	398 千m ³	39 %		
	計	1,845 千m ³	1,107 千m ³	60 %		
造林面積	人工造林	3,763 ha	2,864 ha	76 %		
	天然更新	2,001 ha	301 ha	15 %		
	計	5,764 ha	3,165 ha	55 %		
間伐面積	間伐	19,275 ha	6,253 ha	32 %		
林道	開設	32.5 km	31.9 km	98 %		
	拡張	舗装	4.0 km	0 km	0 %	
		改良	18 箇所	12 箇所	67 %	
保安林の指定	保安林指定面積	68 ha	256 ha	376 %		
治山事業の数量	施工地区数	57 箇所	92 箇所	161 %		
要整備森林の指定	指定箇所数	1 箇所	1 箇所	100 %		

- 1 主伐は、主伐期を迎えた人工林を主体に伐採が進みましたが、天然林の伐採が進まなかったことから計画を若干下回りました。
- 2 間伐は、長期間放置された森林等採算が合わない森林が多いことに加え、都市近郊林のため、伐採に対する市民の理解が得られず、施業が進まなかったことなどから、計画を下回りました。
- 3 人工造林は、未立木地への拡大造林が進まなかったことから、計画を下回りましたが、伐採跡地については適確に更新が進められています。
- 4 天然更新は、天然林の択伐が進まず、対象となる森林が少なかったことなどから、計画を下回りました。
- 5 林道の拡張については、森林整備が急務とされる路線を優先し、森林整備の実態に即して事業を見送った路線については後期に先送りしたことから、計画を下回りました。
- 6 保安林の指定は、計画期間内の指定が進んだため、計画を上回りました。

5 計画区の現状・課題と取組

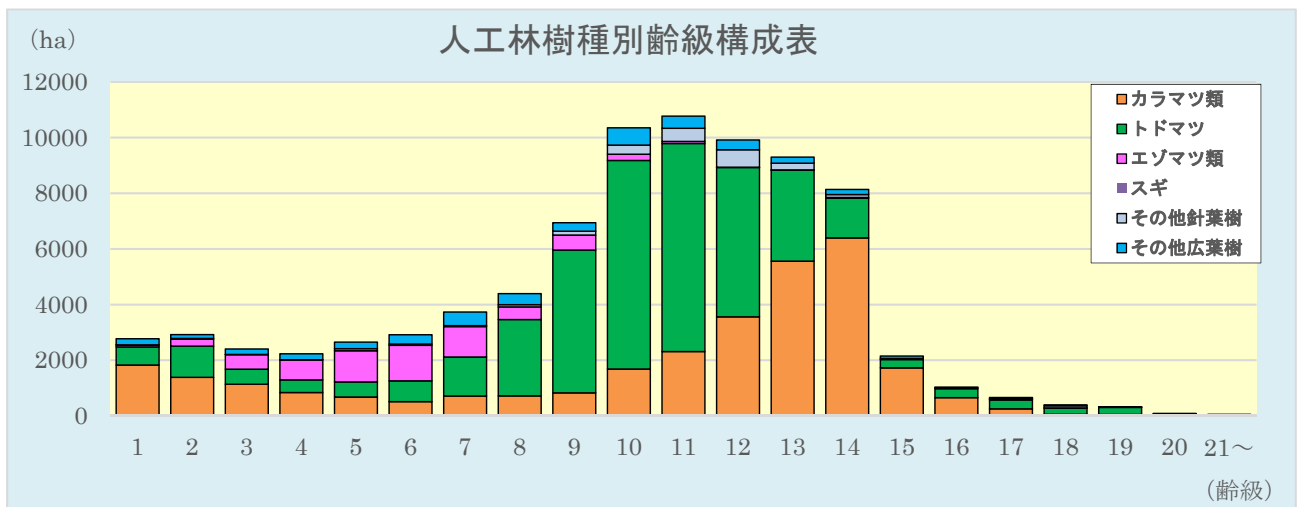
空知管内から石狩管内にかけては、石狩川が縦走し、その流域には肥沃で広大な石狩平野が広がっており、稲作を中心に野菜・花き等の様々な農業が盛んに行われています。また、西側の日本海沿岸地域では、ホッケ・サケ・ニシンなどの漁業が盛んに行われているなど、本地域は、農業用水の確保や海へ注ぐ河川の水質等、森林の持つ水源涵養機能への期待が高い地域となっています。

また、札幌市を中心とした圏域は、道内で最も人口が集中しており、200万人を超える人々が居住していることから、森林や自然環境に対して関心の高い地域となっており、森林の持つ保健・レクリエーション機能や文化機能、生物多様性保全機能、都市部の水道需要を背景とした森林の水源涵養機能など、森林の持つ公益的機能への期待が高い地域となっています。

このため、本地域では、森林の持つ様々な機能を高度に発揮させるため、森林の機能区分である水源涵養林、保健・文化機能等維持林の設定割合が全道平均より高くなっています。

一方、人工林の樹種別面積をみると、カラマツ・トドマツを中心に主伐期を迎えた人工林資源が充実しており、森林の有する公益的機能の高度発揮を図りながら、森林資源の循環利用を着実に進めていくためには、伐採・再造林や間伐などの森林整備を計画的に進めていく必要があります。

また、本地域はかつて産炭地として栄えた地域が多く、炭鉱の坑木用に植えられた森林が炭鉱閉山に伴い放置されている事例や都市近郊林のため、伐採に対する市民の理解が得られず、施業が進まない事例など、長期間放置されてしまっている森林も多く、森林の持つ公益的機能発揮のためにも、それら森林を適切に施業していく必要があります。



【担い手の育成・確保】

本計画区では、林業従事者の約半数が50歳以上となっており、若手の林業従事者の割合が低い状況となっています。今後、増加が見込まれている事業量へ対応するためには、担い手の育成・確保や造林・保育等の作業の軽労化や省力化の取組などの対策が必要となります。

このため、地域の教育関係者や林業関係者から構成される「地域林業担い手確保推進協議会」が、各振興局に設立され、管内の高校生等を対象とした林業就職説明会や林業技術現場体験学習、インターンシップの受入やSNS等を活用した情報発信など、林業の担い手の育成・確保に向けた取組を進めています。

さらに令和2年度には、林業・木材産業の即戦力となり、



(就業に関する説明会)

将来的に企業等で中核を担う、地域に根ざした人材を育成するため、「北海道立北の森づくり専門学院（北森カレッジ）」が開校しました。北森カレッジでは、全道各地で生徒の実習やインターンシップを行うこととしていることから、実習フィールドの確保や生徒の受け入れに協力するとともに、育成された人材を確保できるように、SNS等を活用し、本地域の魅力の発信などに取り組んでいきます。

さらには、高性能林業機械、安全装備などの導入支援やスマート林業の普及・定着を図るなど、林業担い手の育成・確保を総合的に推進していきます。

【長期間放置された森林の整備】

本計画区では、11 齢級以上の高齢級林分のうち、これまで施業経歴のない未施業林分の割合が、カラマツで65%、トドマツで59%と高くなっており、これら森林については、森林の持つ公益的機能を発揮させるためにも、適切な森林施業を実施していく必要があります。また、長期間放置された森林については、森林吸収源としての機能も低く、森林吸収源対策の推進のためにも、これら森林の更新や間伐等の施業を推進していくことが重要となっています。

このため、森林経営管理法に基づく意向調査を実施し、森林経営計画の作成を促進、施業の集約化により施業コストを抑え、計画的な伐採と着実な造林を推進するとともに、「豊かな森づくり推進事業」の活用や低コスト化・省力化の推進により造林面積の増加に取り組めます。

また、各振興局に設置された森林吸収源対策推進のための地域協議会を中心に、森林経営計画や経営管理権集積計画に基づく森林整備を推進するとともに、各市町村と非 FM 林リストや森林吸収量の算定結果などの情報共有を行い、森林環境譲与税などを有効に活用した森林整備を促進します。



(長期間放置された森林)



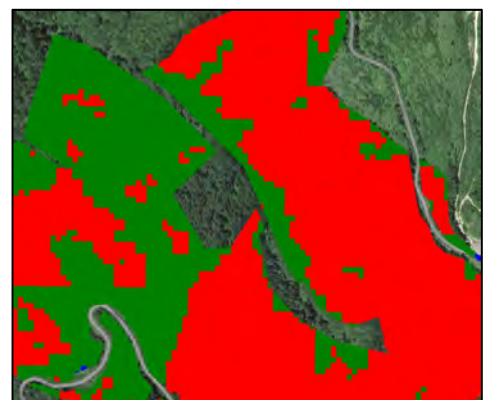
(間伐作業)

【森林情報の適確な把握と運用】

長期間放置された森林の整備を進めるためには、森林の現況や所有者情報、境界などの森林情報を適確に把握する必要があります。しかし、これら森林については、長期間放置される中、情報が更新されず、最新の森林情報が把握できていないことが課題となっています。

森林情報については、これまで、森林統合クラウドシステムにより、道が整備した森林資源情報を市町村や森林組合などと共有するとともに、各市町村において、新たに林地台帳を整備し、所有者情報の把握に取り組んできました。

今後は、森林資源情報の精度向上のため、道や市町村等がリモートセンシングや森林 GIS などの ICT を活用し、効率的に森林の現況を把握するとともに、市町村の課税部局が所有する所有者情報を活用して、各市町村が整備する林地台帳の精度向上を図るなど、関係機関が連携し森林管理のための情報の収集・整備を推進します。



■ トドマツ ■ 侵入木

(衛星画像を用いた解析)

6 計画樹立に当たっての基本的な考え方

(1) 北海道森林づくり条例等との整合

北海道の森林は、エゾマツやミズナラに代表される天然林やカラマツなどの人工林が豊かにひろがり、清らかな水を貯え、野生生物の生育・生息の場となるとともに、二酸化炭素を吸収し地球温暖化を防止する等、わたしたちにとってかけがえのない貴重な財産となっています。

このような森林の多面的な機能を持続的に発揮させるため、林業活動や山村地域等の活性化を図りながら、道民との協働による森林づくりを進め、広大な大地にふさわしい豊かな生態系をはぐくむ森林を守り育て、将来の世代に引き継がなければなりません。

道では、このような考え方から「北海道森林づくり条例」を制定するとともに、百年先を見据えた森林づくりに関する施策を総合的かつ計画的に推進するため「北海道森林づくり基本計画」を策定しています。

このことから、地域森林計画の基本的な方針の設定に当たっては、北海道森林づくり条例に定める基本理念及び北海道森林づくり基本計画の長期的な目標（めざす姿）を踏まえ、地域の森林・林業・木材産業の状況、地域経済、産業など自然的・社会的な地域の特徴を踏まえたうえで樹立することとします。

～条例の基本理念～

- 長期的な展望を持ち、地域の特性に応じた森林づくり
- 林業及び木材産業等の健全な発展を通じた森林づくり
- 道民、森林所有者、事業者及び道との協働による森林づくり

～基本計画の長期的な目標（めざす姿）～

- 百年先を見据え、地域の特性に応じた森林づくりを進めるため、自然条件や社会的条件を踏まえ、発揮を期待する機能に応じて、「水源涵^{かん}養林」「山地災害防止林」「生活環境保全林」「保健・文化機能等維持林」「木材等生産林」に区分し、それぞれの機能を発揮させる森林づくりを進めます。
- 適切な森林管理に基づく森林づくりに伴い産出される木材を最大限に有効活用し、道民生活に木材・木製品の利用が定着することをめざします。
- 道民との協働による森林づくりに向けて、木材の利用及び森林との触れ合いを通じて、人と森林との関わりを主体的に考えることができる豊かな心を育む「木育」が道民に定着することをめざします。

(2) 地域の方々などの意見把握と計画への反映

計画の樹立に当たっては、検討段階から地域の方々から森林づくりに対する関心や理解をより深めてもらう取組が必要です。

このため道では、計画を樹立する地域において市町村への事前アンケートや「地域森林づくり検討会」を通じて、地域の方々から、森林づくりの重要性や森林計画に関する意見の把握に努め、この結果を計画に反映しています。

このうち「地域森林づくり検討会」では、地域での課題や森林づくりの方向性、取組等に関する地域の関係者や森林所有者、住民の方々の意見・提案を聞くために検討を行い、森林・林業・木材産業の現状についての認識を深めていただいた上で意見交換を行っています。

また、地域森林計画の原案が完成した段階で、再度、地域の方々の意見・質問を伺っています。

さらに、施業方法等の技術的な課題については、専門的知識が必要であることから、研究者などの学識経験者と意見交換を行い、「市町村森林整備計画」に記載する森林施業の規範となる事項の見直しを行うこととしています。

7 本計画区の目標

(1) 森林の機能に応じた望ましい森林の姿

木材の安定供給や森林の有する多面的機能の持続的な発揮を図るため、計画期間において到達し、かつ、保持すべき森林資源の状態等を次のとおり定めます。

【森林の誘導の考え方】

○育成単層林

木材等生産機能の発揮が求められる森林において、皆伐再造林を計画的に実施します。

また、公益的機能の発揮が特に求められる一部の森林は、帯状・群状などの部分的な伐採を実施した後、広葉樹の導入や植栽により育成複層林へ誘導します。

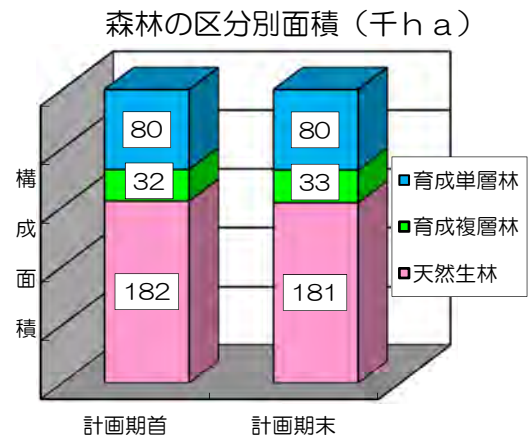
○育成複層林

抜き伐り等の部分的な伐採を実施した後、植栽等により更新し、間伐などの保育を計画的に実施し、公益的機能の高度発揮を図ります。

○天然生林

自然の推移にゆだね森林を維持し、公益的機能の高度発揮を図ります。

また、適切な森林施業を行う必要がある一部の森林は、育成複層林へ誘導します。



注1 育成単層林：森林を構成する林木を皆伐により伐採し、単一の樹冠層を構成する森林として人為により成立させ維持する森林をいいます。

注2 育成複層林：森林を構成する林木を帯状若しくは群状又は単木で伐採し、一定の範囲又は同一空間において、林齢や樹種の違いから複数の樹冠層を構成する森林として人為により成立させる森林をいいます。

注3 天然生林：主に自然に散布された種子などにより成立し、維持される森林をいいます。



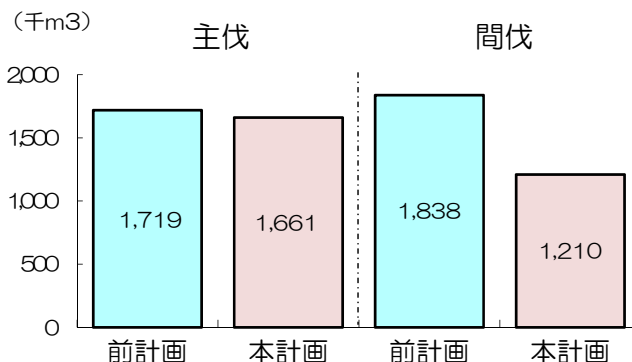
(2) 計画事項の概要

森林の機能に応じた望ましい森林の姿に誘導するため、伐採、造林、間伐について、次のとおり計画します。

ア 伐採計画について

(単位 材積：千 m^3)

区分	前計画	本計画
主伐	1,719	1,661
間伐	1,838	1,210
計	3,557	2,871



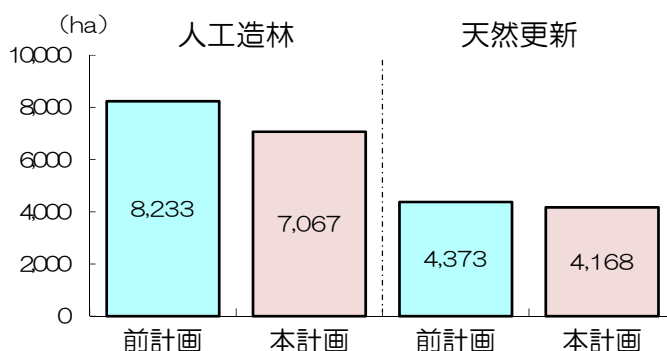
〈基本的な考え方〉

- 主伐は、引き続き主伐期を迎えた人工林資源が充実していることから、前計画と同程度の計画。
- 間伐は、人工林が主伐期に移行し、対象資源が減少していることなどから、前計画を下回る計画。

イ 造林計画について

(単位 面積：ha)

区分	前計画	本計画
人工造林	8,233	7,067
天然更新	4,373	4,168
計	12,606	11,235



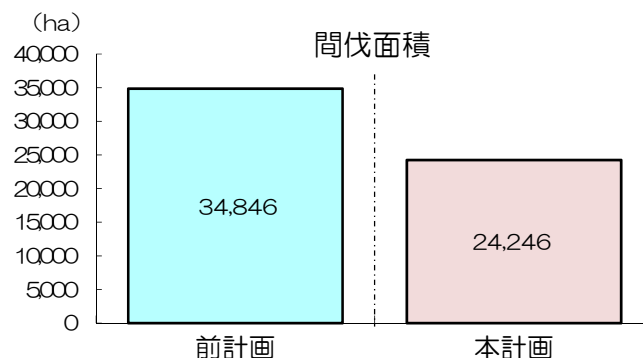
〈基本的な考え方〉

- 人工造林は、前期の実績を踏まえ、未立木地への拡大造林のペースを見直したことから、計画を下回る計画。
- 天然更新は、引き続き天然林における育成複層林への誘導を推進することから、前計画と同程度の計画。

ウ 間伐計画について

(単位 面積：ha)

区分	前計画	本計画
間伐	34,846	24,246



〈基本的な考え方〉

- 間伐は、人工林が主伐期に移行し、対象資源が減少していることなどから、前計画を下回る計画。