

# 第51回苫小牧市地域協議会

## 次 第

日 時: 令和3年10月22日(金)18時30分～

場 所: JFEリサイクルプラザ苫小牧

### 1 開 会

### 2 あいさつ

北海道総合政策部交通企画監 柏木 文彦  
苫小牧市副市長 福原 功

### 3 地域世話人の選出

### 4 議 題

- (1) 新千歳空港における最近の動向について
- (2) 令和2年度航空機騒音測定結果等について
- (3) 住宅防音対策の進捗状況等について
- (4) 地域振興対策の進捗状況等について
- (5) 新千歳空港周辺地域振興基金について
- (6) 苫小牧市植苗・美沢地区土地利用計画の次期計画策定について
- (7) その他

### 5 閉 会

#### <配付資料>

- 資料1-1 新千歳空港における最近の動向について
- 資料1-2 新千歳空港の近況
- 資料2-1 令和2年度航空機騒音測定結果について
- 資料2-2 令和2年度遅延便の深夜・早朝時間帯使用状況について
- 資料2-3 千歳市側と苫小牧市側の着陸の状況について
- 資料3 住宅防音対策の進捗状況等について
- 資料4-1 地域振興対策の進捗状況等について
- 資料4-2 植苗地区道営住宅(第三期)の整備状況について
- 資料4-3 (仮称)沼ノ端鉄南地区文化交流サロン整備事業について
- 資料5 新千歳空港周辺地域振興基金について
- 資料6 苫小牧市植苗・美沢地区土地利用計画の次期計画策定について

## 新千歳空港における最近の動向について

## 1 深夜・早朝時間帯における定期便の状況

## (1) R3年夏ダイヤ：令和3年3月28日(日)～令和3年10月30日(土)

航空会社	路線・運航時刻	運航日	備考
JAL	羽田 20:40 → 新千歳 22:10	3/28, 4/18, 5/2, 5/6, 5/29, 7/21-7/24, 8/7, 8/8, 8/11, 8/13, 9/25, 10/11, 10/13, 10/15, 10/24, 10/25, 10/30	旅客便
ANA	羽田 20:50 → 新千歳 22:25	8/6-8/8	旅客便
ADO	羽田 21:00 → 新千歳 22:35	4/28-5/1, 5/4, 5/5, 5/9-10/30	旅客便
	羽田 21:30 → 新千歳 23:05	4/26, 4/27, 4/30, 5/4, 5/5, 7/21, 7/24, 7/25, 8/5, 8/6, 8/9, 8/10, 8/13-8/15, 8/20, 8/22, 8/29, 9/12, 9/17-9/20, 9/22, 9/25, 9/26, 10/1, 10/3, 10/8, 10/10, 10/15, 10/17	旅客便
SKY	羽田 20:30 → 新千歳 22:05	3/28-5/31, 6/4-6/7, 6/11-6/14, 6/18-6/30, 7/2-7/5, 7/9-7/12, 7/16-9/30, 10/1, 10/3, 10/8	旅客便

(JAL：日本航空, ANA：全日空, ADO：AIRDO, SKY：スカイマーク)

## (2) R3年冬ダイヤ：令和3年10月31日(日)～令和4年3月26日(土)

航空会社	路線・運航時刻	運航日	備考
JAL	羽田 20:40 → 新千歳 22:10	毎日	旅客便
ANA	羽田 20:30 → 新千歳 22:05	毎日	旅客便
ADO	羽田 21:00 → 新千歳 22:35	毎日	旅客便
	羽田 21:30 → 新千歳 23:05	10/31-12/19, 1/14-2/6の毎週金曜、日曜 11/2, 11/3, 11/22, 11/23, 12/22-1/10, 2/1--2/13, 2/18-2/20, 2/25-3/26	旅客便
	新千歳 21:45 → 羽田 23:30	12/1-12/19, 1/14-2/6の毎週金曜、日曜 12/22-1/10, 2/1--2/13, 2/18-2/20, 2/25-3/26	旅客便
SKY	羽田 20:30 → 新千歳 22:05	毎日	旅客便

(JAL：日本航空, ANA：全日空, ADO：AIRDO, SKY：スカイマーク)

※新型コロナウイルス感染症の影響による需要動向により、運航計画に変更が生じる可能性があります。

## 2 深夜・早朝時間帯における国際臨時・チャーター便の状況 (令和3年10月末現在)

国・方面		H27	H28	H29	H30	R元	R2	R3
インドネシア	ジャカルタ	1	1					
	デンパサール	1						
韓国	仁川(インチョン)	2						
	清州(チョンジュ)		7					
	務安(ムアン)		11	27	27	4		
	済州(チェジュ)			8	6			
香港	香港		1					
グアム	グアム	2				1		
フィリピン	マニラ				1			
合計		6	20	35	34	5	0	0

## 新千歳空港の近況

## ■ 2021年新千歳空港発着便数

新千歳空港の国内線は4月以降、東京便や運休していた地方路線の復便もあり前年比で増加していますが、コロナ流行前と比較しますと前々年比の1～8月の最大で約76%と厳しい状況が続いています。国際線は、昨年3月下旬から全路線で旅客便の運休が継続していますが、中国等への貨物便が1日平均2～3便運航している状況です。

年月	発着便数					
	国内線	前年比	前々年比	国際線	前年比	前々年比
2021年1月	5,822	52.8%	53.1%	84	4.1%	4.0%
2021年2月	3,753	36.3%	37.5%	83	5.8%	4.2%
2021年3月	5,860	63.7%	52.1%	87	33.5%	4.6%
2021年4月	7,003	146.2%	64.2%	87	0.0%	4.7%
2021年5月	6,485	239.7%	56.7%	64	320.0%	3.1%
2021年6月	5,861	151.6%	52.5%	40	307.7%	2.0%
2021年7月	7,766	117.7%	65.1%	46	255.6%	2.2%
2021年8月	9,269	100.0%	75.7%	37	102.8%	1.8%

※本表、1月から8月データは北海道エアポート（株）作成の「新千歳空港の航空概況速報」を基に作成したものです。

## ■ 2021年新千歳空港旅客輸送実績

新千歳空港の2021年前半の国内線旅客は、道による緊急事態宣言中だった昨年同時期と比べ増加傾向にありますが、コロナ流行前の前々年比ですと、3回目の緊急事態宣言が発令された5月が約25%、8月までの最大で約40%と厳しい状況が未だ継続している状況です。国際線は、昨年3月下旬から旅客数「0」が継続している状況です。

年月	旅客輸送実績					
	国内線	前年比	前々年比	国際線	前年比	前々年比
2021年1月	386,701	23.9%	24.4%	0	0.0%	0.0%
2021年2月	361,461	24.8%	23.1%	0	0.0%	0.0%
2021年3月	685,574	117.6%	39.3%	0	0.0%	0.0%
2021年4月	564,921	316.9%	39.5%	0	0.0%	0.0%
2021年5月	452,415	408.7%	25.7%	0	0.0%	0.0%
2021年6月	434,171	142.9%	24.7%	0	0.0%	0.0%
2021年7月	769,988	133.4%	41.5%	0	0.0%	0.0%
2021年8月	853,086	117.4%	40.6%	0	0.0%	0.0%

※本表、1月から8月データは北海道エアポート（株）作成の「新千歳空港の航空概況速報」を基に作成したものです。

# 令和2年度航空機騒音測定結果について

資料2-1

## 令和2年度民航機Lden値

「新千歳空港の24時間運用に関する合意書」の確認事項に基づく、令和2年度の民航機Lden値の状況は次のとおりです。

(Lden値単位：dB)

区域	設置	測定局	24時間運用 対策区域	24時間 予測W	(参考) Lden換算値	令和2年度		令和元年度	
						年間Lden値	民航Lden値	年間Lden値	民航Lden値
千歳市	北海道	東郊	区域外	59		60	48	59	48
		梅ヶ丘	75～85W	75	62～70dB	57	53	59	57
		富丘	区域外	51		52	42	52	42
		稲穂	区域外	—		60	49	59	47
		根志越東	70～75W	70	57～62dB	54	50	56	55
		旭ヶ丘	75～85W	78	62～70dB	59	56	60	59
		駒里	補完 (<70W)	58	57dB未満	46	43	50	50
		あけぼの	準対 (<70W)	69	57dB未満	59	48	58	50
		弥生公園	75～85W	74	62～70dB	57	52	58	57
	千歳市	青葉丘	区域外	66		65	54	65	53
		住吉	区域外	60		63	52	63	50
		東雲	区域外	56		61	49	61	49
		寿	75～85W	76	62～70dB	57	56	61	60
		北斗	区域外	51		50	39	52	46
		里美	区域外	45		43	30	44	32
		駒里東	補完 (<70W)	—	57dB未満	43	39	47	45
		根志越南	補完 (<70W)	—	57dB未満	57	47	58	50
		苫小牧市	北海道	植苗	75～85W	74	62～70dB	53	52
ウトナイ	補完 (<70W)			69	57dB未満	49	44	52	51
美沢	補完 (<70W)			64	57dB未満	43	41	48	48
湖畔	70～75W			73	57～62dB	53	53	56	57
斉藤宅	補完 (<70W)			66	57dB未満	42	41	47	48
植苗公園	70～75W			—	57～62dB	48	46	54	53
勇払	区域外			64		45	44	51	51
沼ノ端東雲	準対 (<70W)			—	57dB未満	50	49	54	54
勇払東	区域外			—		45	44	50	51
苫小牧市	琥珀荘		70～75W	70	57～62dB	47	46	51	51
	丹治沼		75～85W	78	62～70dB	54	54	59	59
	沼ノ端東		補完 (<70W)	68	57dB未満	49	48	53	52
	沼ノ端		補完 (<70W)	67	57dB未満	50	50	54	55
	植苗会館		70～75W	69	57～62dB	50	45	52	50
	糸井		区域外	—		38	35	—	—

【参考】 Lden57dB=WECPNL値70、Lden62dB=WECPNL値75

### ○ 民航機Lden値の算出方法について

- ・新千歳空港周辺における航空機騒音の監視は、環境基準の評価を目的として、新千歳空港及び隣接する千歳飛行場を使用する航空機の騒音を測定することにより行っていることから、民航機の騒音だけを識別したり分離して把握することは困難である。
- ・そのため新千歳空港を離着陸する航空機の騒音を把握する方法として、千歳飛行場に係る自衛隊機（ジェット戦闘機）の離着陸のなかった日を民航機の航空機騒音を測定した日とみなし算出対象とし、対象日毎のLdenの全ての値をパワー平均し、これを民航機の年間Ldenとしている。
- ・令和2年度の集計対象日数は117日である。（令和元年度：132日）

### ○ パワー平均値について

- ・環境基準に係る航空機騒音の評価も、測定された1機毎の単発騒音暴露レベルから1日毎のLden値を算出し、1年間のその全ての値をパワー平均して行うこととしている。

$$L_{den} = 10 \log_{10} \left( \frac{1}{N} \sum_{i=1}^N 10^{L_{deni}/10} \right)$$

（計算式）  
（Lden：パワー平均値）  
（Ldeni：各データ値）  
（N：測定日数）

## 令和2年度遅延便の深夜・早朝時間帯使用状況について

## 1 航空会社別便数

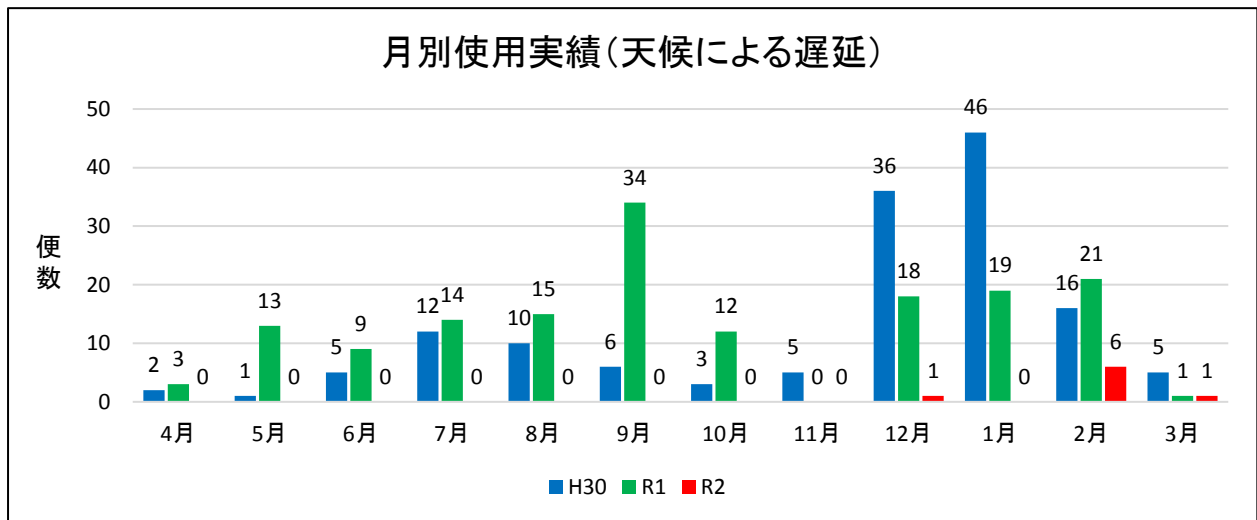
	JAL	ANA	ADO	SKY	その他 (国内)	その他 (国際)	計
H30	80 (23%)	113 (32%)	126 (36%)	13 (4%)	8 (2%)	9 (3%)	349
R1	108 (33%)	85 (26%)	41 (13%)	20 (6%)	45 (14%)	24 (7%)	323
R2	13 (35%)	6 (16%)	9 (24%)	6 (16%)	2 (5%)	1 (3%)	37

※ ( )内は構成比(以下同様)

## 2 遅延理由別便数

	緊急事態	機材故障	天候	航空管制等	その他	計
H30	2 (1%)	39 (11%)	147 (42%)	17 (5%)	144 (41%)	349
R1	12 (4%)	38 (12%)	159 (49%)	6 (2%)	108 (33%)	323
R2	0 (0%)	15 (41%)	8 (22%)	1 (3%)	13 (35%)	37

※その他:機材不具合等の機材繰り、運航乗務員の接続遅れ、搭乗ハンドリング等出発準備作業遅れ、他便等乗客救済、空港施設混雑、搭乗取り止め、誘導路混雑など



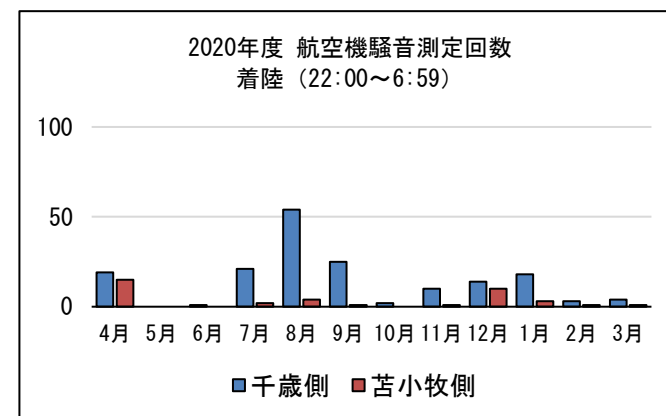
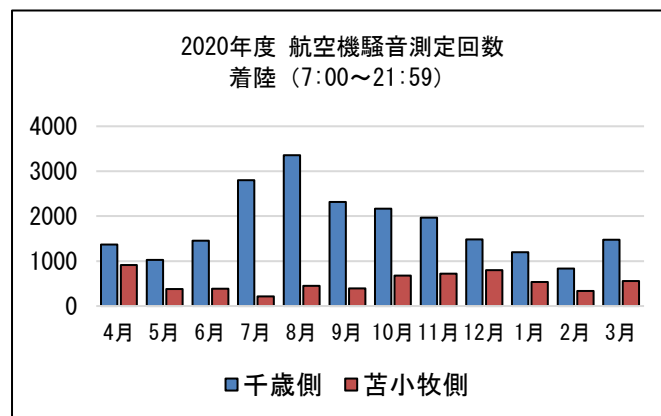
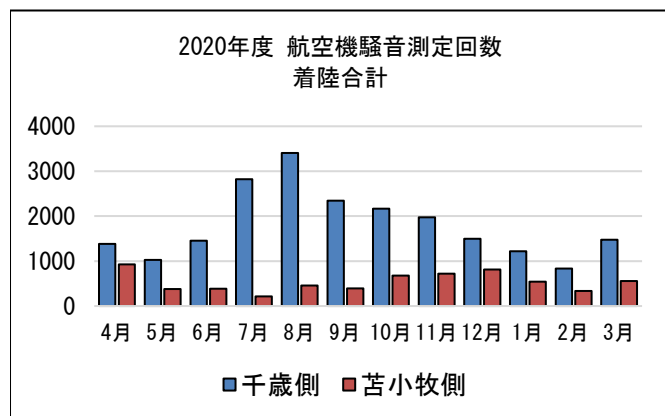
## 3 時間帯別便数

	22:00~ 22:19	22:20~ 22:39	22:40~ 22:59	23:00~ 23:19	23:20~ 23:39	23:40~ 23:59	0:00~ 5:59	6:00~ 7:00	計
H30	166 (48%)	78 (22%)	50 (14%)	24 (7%)	10 (3%)	8 (2%)	13 (4%)	0 (0%)	349
R1	146 (45%)	65 (20%)	37 (11%)	22 (7%)	16 (5%)	7 (2%)	12 (4%)	18 (6%)	323
R2	18 (49%)	11 (30%)	4 (11%)	3 (8%)	1 (3%)	0 (0%)	0 (0%)	0 (0%)	37

## 千歳市側と苫小牧市側の着陸の状況について

令和2年度（2020年度） 着陸

		4月	5月	6月	7月	8月	9月	10月	11月	12月	1月	2月	3月	計
合計	千歳側	1,384	1,024	1,452	2,819	3,409	2,344	2,169	1,977	1,499	1,217	834	1,477	21,605
	苫小牧側	929	381	384	216	453	392	675	721	810	540	336	554	6,391
7:00~21:59	千歳側	1,365	1,024	1,451	2,798	3,355	2,319	2,167	1,967	1,485	1,199	831	1,473	21,434
	苫小牧側	914	381	384	214	449	391	675	720	800	537	335	553	6,353
22:00~6:59	千歳側	19	0	1	21	54	25	2	10	14	18	3	4	171
	苫小牧側	15	0	0	2	4	1	0	1	10	3	1	1	38



・着陸方向については、千歳側は旭ヶ丘局、苫小牧側は植苗局を代表地点として、双方の測定局での計測値から判断。

・離陸方向については、千歳側から離陸する航空機が東京方面等へ南下する場合、千歳側で旋回後に苫小牧側に向かうため、双方の測定局で計測されるケースが多く、計測値からは正確な離陸回数を判断できない。

※千歳側の離陸回数は、苫小牧側の着陸回数とほぼ同数と推計される。離陸回数：千歳側約6,400回、苫小牧側約21,600回

# 住宅防音対策の進捗状況等について

資料3

## 1 令和2年度（2020年度）の実績等について（高齢者優先枠含む）

区分	意向調査 回答数	工事实績			R3計画数	計	実施率	
		～R1	R2	うち 繰越分				
千歳市	一般住宅	1,726	383	70	3	114	567	32.9%
	世帯数	1,769	398	74	3	122	594	33.6%
	集合住宅	127	18	11	2	10	39	30.7%
	世帯数	768	153	49	8	61	263	34.2%
	計	1,853	401	81	5	124	606	32.7%
世帯数	2,537	551	123	11	183	857	33.8%	
苫小牧市	一般住宅	277	85	6	1	20	111	40.1%
	世帯数	284	85	7	1	22	114	40.1%
	集合住宅	8	2	0	0	0	2	25.0%
	世帯数	81	32	0	0	0	32	39.5%
	計	285	87	6	1	20	113	39.6%
世帯数	365	117	7	1	22	146	40.0%	
合計	一般住宅	2,003	468	76	4	134	678	33.8%
	世帯数	2,053	483	81	4	144	708	34.5%
	集合住宅	135	20	11	2	10	41	30.4%
	世帯数	849	185	49	8	61	295	34.7%
	計	2,138	488	87	6	144	719	33.6%
世帯数	2,902	668	130	12	205	1,003	34.6%	

## 2 高齢者優先枠の令和2年度（2020年度）の実績等について（苫小牧市）

区分	工事实績	計画数				計
		R2	R3	R4	R5	
一般住宅	1	6	3	4	1	15
世帯数	1	6	3	4	1	15
集合住宅	0	0	0	0	0	0
世帯数	0	0	0	0	0	0
計	1	6	3	4	1	15
世帯数	1	6	3	4	1	15

### 3 令和3年度（2021年度）の現地調査について（苫小牧市）

区分	第1次 (4/19～ 23)	第2次 (7/26～ 30)	第3次 (8/23～ 27)	第4次 (9/27～ 10/1)	第5次 (10/25 ～29)	第6次 (11/24 ～12/3)	計
一般住宅	3	4	0	0	0	10	17
集合住宅	0	0	0	0	0	1	1
計	3	4	0	0	0	11	18

※第1～4次は実施件数、第5次以降は予定件数

#### 【住宅防音工事の流れ】

時期	工事実施前年		工事実施(施工)年	
	3月頃	4月～12月	1～3月	4月～12月
内容	候補住宅 通知書 送付	現地調査 設計・設計審査		工事(施工)

#### 【実施方針】

意向調査提出者を以下の評点基準により順位付けし、そのうちの上位の方から工事を実施。  
1年目に現地調査・設計を行い、2年目に工事を実施（施工）。

#### 〔評価基準〕

- ・騒音の影響の大きい地域
- ・障がい者や要介護者・高齢者（65歳以上）・乳幼児が居住する住宅
- ・内窓や冷房装置の設置工事のみを希望する場合（補完工事含む）等

※状況により調査や工事（施工）の時期がずれる可能性があります。

※工事実施予定時期等についてはこちらにお問い合わせください。

新千歳空港周辺環境整備財団 0123-42-2400

#### 【参考（公財）新千歳空港周辺環境整備財団 組織図】

