



2024 サイエンスパーク 出展の手引き

令和6年4月
サイエンスパーク事務局
(北海道総合政策部科学技術振興課)

< 目 次 >

第1	開催要領	1
第2	共通事項	3
	1 出展の形式	
	2 出展者の要件	
	3 その他	
第3	体験教室	4
	1 開催月日及び会場	
	2 想定される出展内容	
	3 出展にあたっての留意事項	
第4	サイエンスパーク・オンライン	8
	1 「サイエンスパーク・オンライン」の構成	
	2 提供いただくコンテンツの内容	
	3 出展にあたっての留意事項	
	4 コンテンツの差し替えについて	
第5	出展申込みと今後の流れ	10
第6	お問合せ先など	10

手引き中、次の用語を使うことがありますのでご注意ください。

- ・参加者 … 事前に参加申し込みをし、体験教室へ来場した者。原則として小学生が対象
- ・出展者 … イベントへアクティビティを提供する企業・試験研究機関等
- ・事務局 … サイエンスパークの事務局（主催者である道などの職員）

第1 開催要領

1 目的

本道の未来を担う子どもたちが科学技術を身近に感じ、学ぶことができる科学体験イベントを開催することで、広く道民の科学技術に対する理解を深めていただく。

なお、開催にあたっては、広大なキャンパスや豊富な研究資源を有する北海道大学と連携することで、体験内容等の充実を図るとともに、主催者をはじめ、企業や教育機関、試験研究機関など多様な主体が参加することで、科学技術の振興に向けた連携を加速させる。

2 主催

北海道、札幌市、地方独立行政法人北海道立総合研究機構、国立大学法人北海道大学

3 後援・協力

調整中（現在依頼中）

【参考】2023サイエンスパーク 後援・協力

後援：北海道教育委員会、札幌市教育委員会、北海道市長会、北海道町村会、北海道小学校理科学研究会、全国科学館連携協議会、北海道新聞社、朝日新聞北海道支社、読売新聞北海道支社、毎日新聞北海道支社、日本経済新聞社札幌支社、NHK 札幌放送局、HBC 北海道放送、STV 札幌テレビ放送、HTB 北海道テレビ、UHB 北海道文化放送、TVh テレビ北海道、STV ラジオ、AIR-G' エフエム北海道、FM ノースウェーブ

協力：国立研究開発法人科学技術振興機構、株式会社アドバコム、サイエンス・サポート函館

4 開催形式、開催日程及び会場

(1) 体験教室

科学に直接触れ、本格的に実験等を楽しむ場として、ワークショップ形式の「体験教室」を実施する。

ア 開催日時

令和6年(2024年)8月9日(金) [1日間]

イ 会場

北海道大学 高等教育推進機構(札幌市北区北17条西8丁目)

ウ その他

体験教室に付随する展示等を会場内に行うことがある。

(2) オンライン

道内どこからでも科学に触れることができるよう、不思議な科学現象や簡単な解説動画などをインターネット上で公開する。

ア 開催日時

令和6年(2024年)7月1日(月)～令和7年(2025年)1月31日(金) [215日間]

イ 開催方法

道サイト上にポータルページを開設し、出展者から提供いただいたコンテンツへリンクする。

ウ その他

- ・ コンテンツについては、原則として出展者においてインターネット上へ掲示することとする。

- ・ イベント期間が長期に渡ることから、開催中のコンテンツの入れ替えも可能とする。

5 出展者

開催目的に賛同した試験研究機関、教育機関、民間企業等から、公募した上で決定することとする。
なお、応募多数の場合は、企画案を元に事務局が選定することとする。

6 参加者

基本的に小学生を中心とした子どもや、子どもの保護者をはじめとする道民を対象とし、無料で参加できるものとする。

なお、4(1)については原則として参加申込制とし、応募多数の場合は抽選で参加者を決定することとする。



第2 共通事項

1 出展の形式

「2024 サイエンスパーク」については、次の形式で出展いただく予定です。

(1) 体験教室

- ・ 今回の会場である北海道大学高等教育推進機構(以下「北大高機構」という。)で実施する、事前申込制のワークショップ形式での教室です。
- ・ 参加者が科学実験や科学体験など、科学に見て触れることができるような教室の実施を想定しています。(下記写真参照)
- ・ 事務局において参加者を募集しますので、出展者は決められた会場・時間に申し出ていただいた内容の教室を開催していただきます。



(2) オンライン

- ・ 科学実験や科学体験などに関するウェブコンテンツや動画などを提供いただき、サイエンスパークのウェブサイトにも構築するポータルページからリンクさせていただきます。
- ・ コンテンツ提供に合わせて、実験資材のプレゼント等にも対応可能です。(実施方法等についてはご相談ください。)

【参考】2023 サイエンスパーク・オンラインのHP

URL : https://www.pref.hokkaido.lg.jp/ss/ssg/sp/sp2023_online.html

2 出展者の要件

- ・ 出展者は、「サイエンスパーク」開催の趣旨をご理解いただける方とします。
- ・ 暴力団、暴力団関係企業、総会屋若しくはこれらに準ずる者またはその構成員の出展はお断りします。また、公序良俗に反したものや、子ども向けとして不適切な内容についても出展できません。
- ・ 出展料(会場費、電気料、広報費等)は不要であり、事務局からの料金請求は原則ありません。ただし、出展に係る経費(人件費、消耗品費、教材費等)は出展者においてご負担ください。

3 その他

- ・ 参加者募集などの際は、出展者においてもPR活動にご協力をお願いします。
- ・ 事務局は、天災その他のやむを得ない理由により開催日を変更し、また開催を中止することがあります。事務局は、これによって生じた出展者の損害は補償しません。
- ・ 出展者が、体験教室内やオンラインで出展したサイト内で取得した参加者の個人情報は、出展者の管理責任のもと、個人情報保護法及びその他関係法令に遵守して取り扱ってください。

第3 体験教室

1 開催月日及び会場

令和6年8月9日(金) 9:00~17:00 [時間は予定]

北海道大学高等教育推進機構 (札幌市北区北17条西8丁目)



(北大ウェブサイト <https://www.hokudai.ac.jp/bureau/property/aas/access/> から引用)

※出展者は事前手続を経た上で車両による北大構内への進入が可能となる予定ですが、北大高機構の駐車場は利用できない可能性があります。

2 想定される出展内容

科学に関する工作やプログラミング、科学実験など、科学に接することができる体験メニューで、参加者の安全性が確実に確保できるものとしてください。

なお、体験教室に併せて会場内展示などを希望される場合は、対応可能です。科学に関連した出展者の活動や取組についての展示も可能ですが、直接的な商品PRなど、サイエンスパークの趣旨に合致しないと主催者が判断したものは対象外とします。

< 「2023 サイエンスパーク」での出展例 >

- ▶ 大学生と一緒に学ぶゲームプログラミング教室
- ▶ 小型ドローンの操縦体験
- ▶ 「水のふしぎ」をテーマにした様々な実験
- ▶ プラ板を使った天気図ストラップの作成
- ▶ LEDを使用した光る星座板の作成
- ▶ 砂の中から化石や宝石を見つけて標本づくりをする体験

※上記は実験内容をわかりやすくしたものであり、実際の教室名とは異なります。

※ 夏休み中であることから、自由研究のヒントを求めて参加する小学生が例年多くいらっしゃいます。そのため、成果品を持ち帰ることができる教室が人気となる傾向があります。

※ 出展内容の検討にあたっては、単に実験する、工作するだけではなく、何故そうなるのかなど、考える場となる教室となるよう工夫いただけると幸いです。

3 出展にあたっての留意事項

体験教室への出展にあたっては、次の点についてご注意ください。

(1) 会場・設備

- ・ 今回の「2024 サイエンスパーク」では、次の部屋を使う予定です。



室名		床面積	留意事項
2F	E棟 E201	204㎡	机・椅子が固定（レイアウトの変更ができません。）
	E棟 E202～208、214～219	82㎡又は123㎡	
	N棟 N231～234、242～245	43～44㎡	
3F	E棟 E301、310	204㎡	机・椅子が固定（レイアウトの変更ができません。）
	E棟 E302～308、311～315、317～319	82㎡又は123㎡	



E201
※同様のレイアウト
E301、310



E208
※同様のレイアウト
E202～207、214～219、
302～308、311～315、
317～319



N231
※同様のレイアウト
N232～234、242～245

(北大高機構ウェブサイトから抜粋)

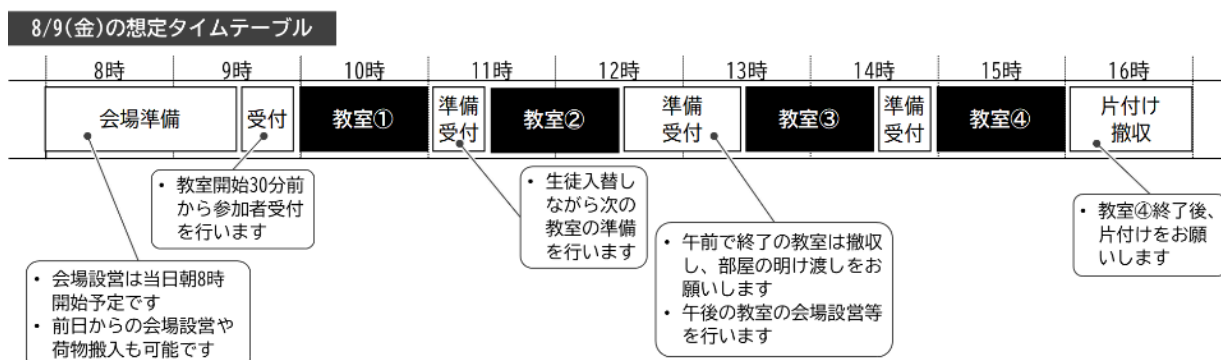
- ・ どの出展者がどの部屋を使用するかは、事務局において調整の上で決定します。なお、特別な事情などがある場合は、事前に事務局へお申し付けください。
- ・ 各室において、次の備品は事務局で用意する予定です。
他の備品等(PC、WiFiルータ、電源タップ等)については、出展者で用意してください。

備品等	数 量
机、椅子	E棟：机・椅子ともに十分な数量（60～）があります。 ※E201、301、310については、机・椅子が固定されているため、レイアウト変更はできません。 N棟：長机8台程度・椅子24脚程度
プロジェクター、スクリーン	各室に1台ずつ備え付けられています。 (2台以上使用する場合は出展者自身でご用意ください。)
スピーカー、マイク	部屋の音響状態に応じて用意します。 (狭い部屋については反響するため用意しません。)

- ・ 物品の必要数については、使用室が決定してから照会します。
- ・ 室内の壁などにポスター等を貼り付けることはできません。
なお、ポスタースタンド等を持参いただき、室内で展示することは可能です。
- ・ E棟の講義室については、チョークを出展者で持参いただければ、黒板が使用可能です。
- ・ 室内で液体を使用する場合は、ブルーシートなどで床を養生するとともに、雑巾など床を拭く道具を出展者が用意してください。また、使用する液体については、水道水であっても、出展者自身で持ち込み・持ち帰りしていただく場合がありますので、ご注意ください。
- ・ 各室の電気の定格容量は1500W程度です。電化製品を使用する場合は、超えないようご注意ください。
- ・ 熱源や薬品などを使用する場合は、施設管理者へ確認する必要がありますので、必ず事前に事務局へご相談ください。
- ・ 火気や煙が発生するものは実施できません。
- ・ 体験教室で発生したゴミは、お持ち帰りください（北大高機構では処分できません。）。

(2) 実施時間

- ・ 時間進行については、概ね次のイメージを想定しています。
なお、これはあくまでもイメージであり、1コマあたりの所要時間や途中入替等の有無次第で変更となる可能性がありますのでご注意ください。



- ・ 部屋や時間については、申し込みいただいた内容を元に全体調整の上、最終的に事務局が決定します。
調整の結果、ご意向に沿わない時間等となることをご承知いただくとともに、調整後やむを得ず出展を取りやめる場合は、事務局へ至急ご連絡ください。
- ・ 会場設営や荷物搬入については、前日から実施可能です。

(3) 参加対象者

- ・ 原則として、小学生を対象とします。
ただし、内容のレベルに応じて、対象学年を指定することも可能です。
- ・ 子どもたちの安全のため、会場までは成人の同伴者と一緒にお越しいただくよう呼びかけますので、同伴者も教室内で見学できるようご配慮ください。
- ・ 教室内容により子どもだけでは難しいものについては、同伴者による補助を参加条件とすることも可能です。

(4) 感染症対策

- ・ 参加者だけではなく、出展者や事務局にとっても安全・安心なイベントとなるよう、出展にあたっては別紙の「2024 サイエンスパーク開催にあたっての感染症対策について」をご参照の上、感染対策にご協力をお願いします。

<出展者にご配慮いただきたい事項>

- ▶ 発熱等の症状が見られる場合は自宅で休養し、来場をお控えください。
- ▶ 必要に応じ、会場内の設備や物品の消毒を行い、そのための消毒薬などの資材を用意します。
- ▶ 一般的な感染症の予防に効果的であることから、次の項目の実践を推奨します。
 - ・ 三つの密（密閉空間、密集場所、密接場面）の回避
 - ・ 人と人の距離の確保
 - ・ 咳エチケット
 - ・ 手洗い等の手指衛生
 - ・ 換気

(5) 参加者の募集・決定

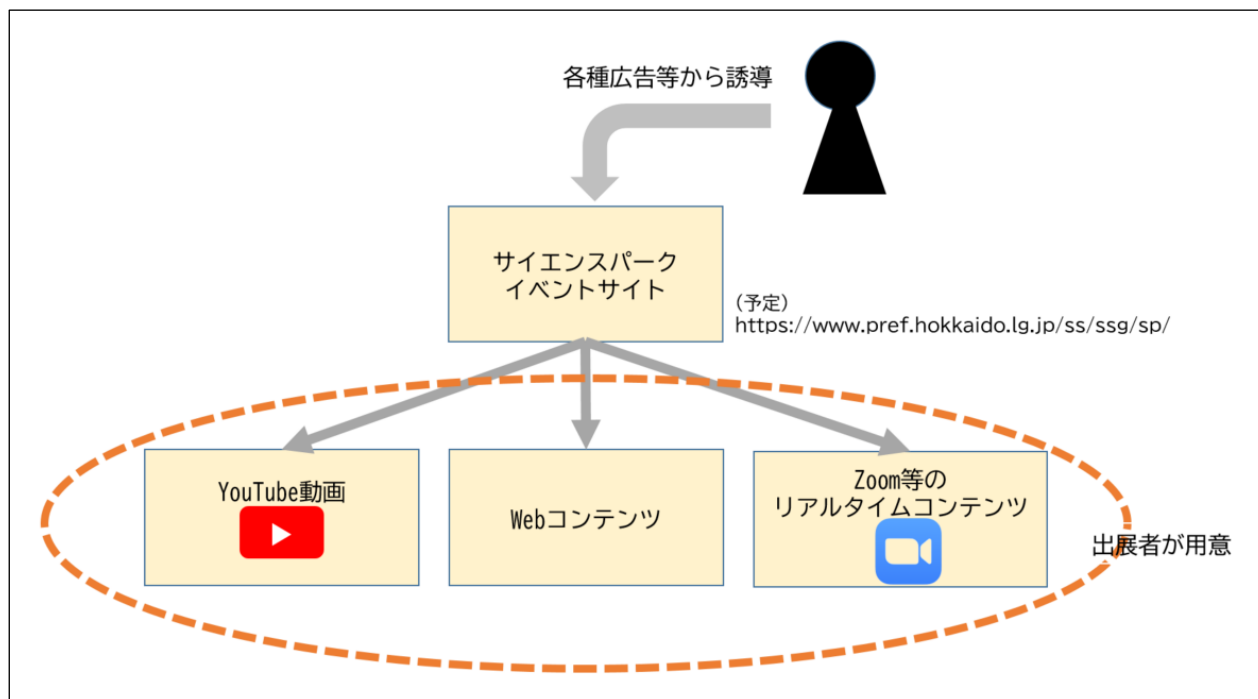
- ・ 参加者の募集及び決定については、事務局において行います。
(6月上旬に募集開始する予定です。)
- ・ 出展者及び参加者の名札については事務局で用意し、受付で配付する予定です。
そのため、個人情報保護のため、参加者名簿等は出展者へは提供しません。

(6) 体験教室の中止

- ・ 天災その他のやむを得ない理由により、会場でのイベントを中止とすることがありますので、あらかじめご承知おきください。

1 「サイエンスパーク・オンライン」の構成

「サイエンスパーク・オンライン」は、道ウェブサイト上に構築した「2024 サイエンスパークポータルページ」から出展者に提供いただいたコンテンツへリンクを貼ることで構築した、イベントサイトです。



2 提供いただくコンテンツの内容

オンライン上で様々な科学現象等を体験可能な子ども向けコンテンツとし、動画による提供も可とします。

3 出展にあたっての留意事項

(1) 基本的な考え方

- ・ 全体コンテンツは、事務局が設置したポータルページから参加者が用意したコンテンツページへリンクを張ることで構成します。
- ・ 出展者は、web コンテンツや動画コンテンツを公開し、その URL を事務局へ連絡していただくこととなります。なお、コンテンツ公開にあたり、YouTube 等の利用も可能ですが、スマートフォンやタブレットでも視聴可能かなど、参加者の利便性を考慮するようにしてください。

(2) 出展いただくコンテンツの要件

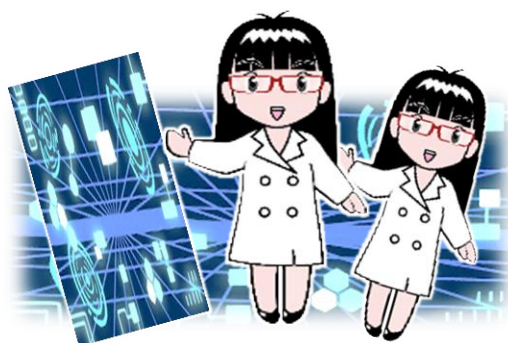
- ・ 出展いただくコンテンツは、科学に関する内容のものとし、平易で子どもにもわかりやすい内容となるよう配慮してください。なお、基本的に小学生をターゲットとして想定しています。
- ・ 科学実験を扱うコンテンツは、安全面に十分留意した内容とするとともに、参加者や保護者へ十分に注意喚起するよう配慮ください。
- ・ 科学に関連した出展者の活動や取組については対象として構いません。ただし、直接的な商品PRなど、サイエンスパークの趣旨に合致しないと主催者が判断したものは対象外とします。
なお、市販商品を使った実験や、商品等の製造過程から科学的要素を紹介するコンテンツなどは対象となりますが、疑義がありましたら事務局へご相談ください。

- ・ キットを配付し、動画で作成方法を紹介するなどといったコンテンツで参加いただいても構いませんが、このような場合、募集や発送などについては出展者の責任で行うとともに、収集した個人情報は、このイベント以外で使わないでください。
- ・ 開催期間が長期のため、途中でコンテンツを変更することができます。また、夏季のみ、冬季のみの出展も可能です。
- ・ 参加いただくコンテンツで使用する素材(画像、音源など)については、著作権上利用可能なものか、出展者において必ず整理してください。

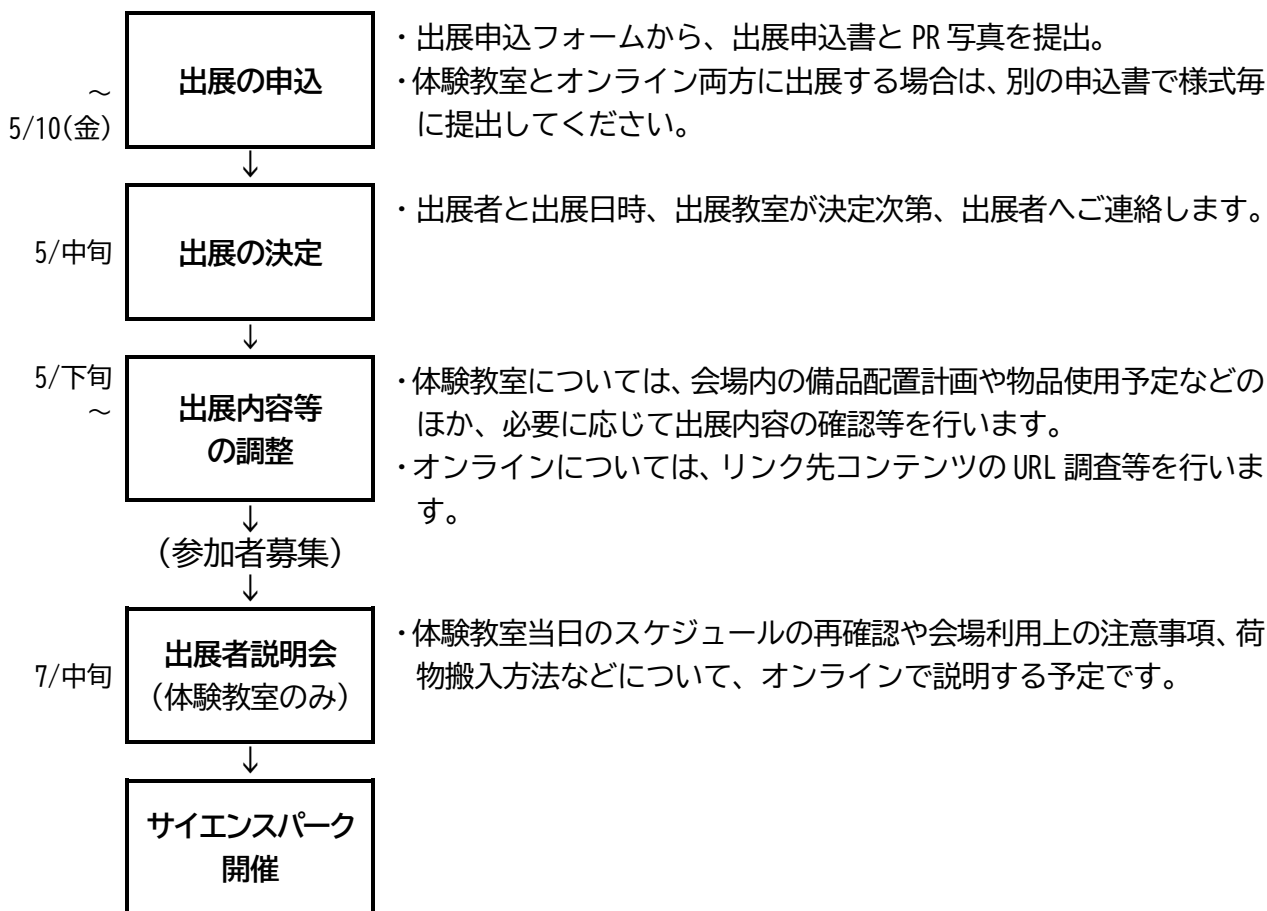
4 コンテンツの差し替えについて

今回、開催期間が長期となること、また子どもたちの夏休みと冬休みに跨ることから、会期中でコンテンツの手直しを予定しています。その際、ご希望に応じてリンク先の変更や追加等を行うこととしています。(会期終了までずっと同じコンテンツを提供いただいたり、夏や冬だけのコンテンツ提供も可能です。)

詳しくは、9月以降にご案内させていただきますので、あらかじめご検討の程よろしく申し上げます。



第5 出展申込と今後の流れ



※その他、オンラインについては適宜、コンテンツ内容の確認をお願いすることがあります。

第6 お問い合わせ先など

- ▶ サイエンスパーク web サイト
<http://www.pref.hokkaido.lg.jp/ss/ssg/sp/>
または「サイエンスパーク 北海道」で検索
- ▶ サイエンスパーク事務局(北海道科学技術振興課)
sogo.kagi2@pref.hokkaido.lg.jp (件名に「サイエンスパーク」を付けてください。)
011-206-6478 (受付時間 8:45~17:30)