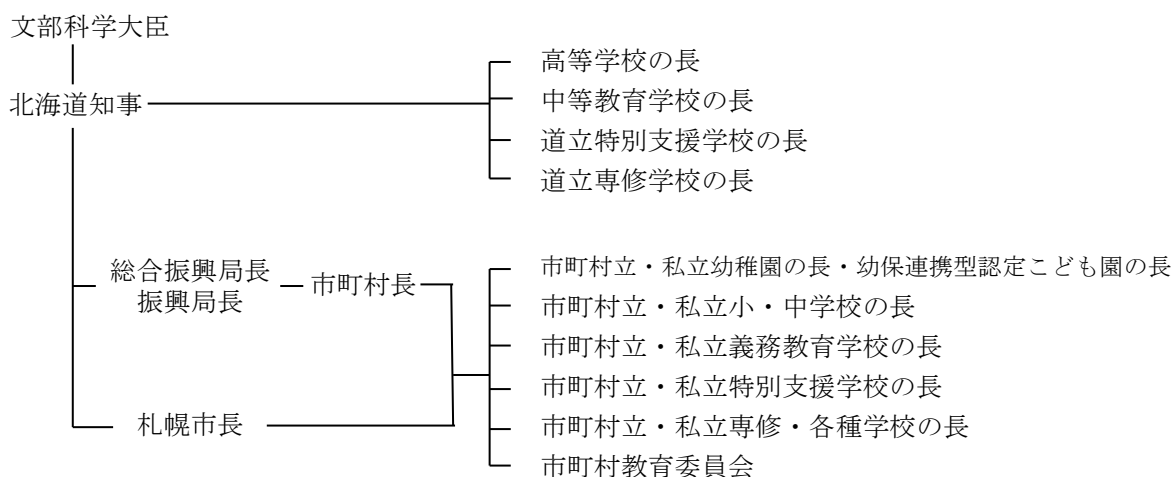


平成28年度学校基本統計確報 (学校基本調査結果確報：北海道分)

調査の概要

- 1 調査の目的
学校に関する基本的事項を調査し、学校教育行政上の基礎資料を得ることを目的とする。
- 2 根拠法規
統計法（平成19年法律第53号）に基づく基幹統計調査
学校基本調査規則（昭和27年文部省令第4号）
- 3 調査期日
平成28年5月1日（昭和23年度から毎年実施）
- 4 調査対象
幼稚園、幼保連携型認定こども園、小学校、中学校、義務教育学校、高等学校、中等教育学校、特別支援学校、専修学校及び各種学校
- 5 調査事項
(1) 学校数、学級数、園児数、児童数、生徒数、教員数、職員数
(2) 卒業者の進学、就職等の状況

6 調査系統



7 調査方法

学校(園)による自計報告

(利用上の注意)

この数値は文部科学省が公表した確定値を引用し、北海道分の集計を行ったものです。
また、文部科学省が直接調査している国立の学校の数値についても集計に加えています。
なお、構成比及び比率については、表章単位未滿を四捨五入したため、内訳の合計が一致しない場合があります。

※ 平成28年度学校基本調査の結果公表に係る変更点

- 1 「理由別長期欠席者数」の項目が学校基本調査から削除され、不登校児童・生徒数については「児童生徒の問題行動等生徒指導上の諸問題に関する調査」で把握することになりました。
- 2 小中一貫教育制度の導入に伴い、新たな学校種として「義務教育学校」が創設されました。

全国との比較

1 学校調査

(1) 学校(園)数、在学(園)者数

(単位：校(園)、%、人)

区 分	北 海 道				全 国	
	平成27年度		平成28年度		平成28年度	
	学校(園)数・ 在学(園)者数	学校(園)数・ 在学(園)者数	対前年度 増減率	全国に 占める比率	学校(園)数・ 在学(園)者数	
学 校 (園) 数	総 数	2 868	2 854	△ 0.5	5.2	55 298
	幼稚園	490	459	△ 6.3	4.1	11 252
	幼保連携型認定こども園	61	117	91.8	4.1	2 822
	小学校	1 106	1 074	△ 2.9	5.3	20 313
	中学校	633	622	△ 1.7	6.0	10 404
	義務教育学校	…	2	—	9.1	22
	高等学校	286	284	△ 0.7	5.8	4 925
	中等教育学校	2	2	0.0	3.8	52
	特別支援学校	65	69	6.2	6.1	1 125
	専修学校	171	171	0.0	5.4	3 183
	各種学校	54	54	0.0	4.5	1 200
在 学 (園) 者 数	総 数	628 582	622 464	△ 1.0	3.9	15 898 463
	幼稚園	58 100	54 361	△ 6.4	4.1	1 339 761
	幼保連携型認定こども園	9 661	16 965	75.6	4.3	397 587
	小学校	252 482	248 124	△ 1.7	3.8	6 483 515
	中学校	135 857	134 328	△ 1.1	3.9	3 406 029
	義務教育学校	…	216	—	1.7	12 702
	高等学校	131 682	129 006	△ 2.0	3.9	3 309 342
	中等教育学校	776	1 099	41.6	3.4	32 428
	特別支援学校	5 528	5 672	2.6	4.1	139 821
	専修学校	29 996	28 512	△ 4.9	4.3	656 649
	各種学校	4 500	4 181	△ 7.1	3.5	120 629

注 高等学校には、このほかに通信制独立校が北海道内で5校ある。(全国では104校)

(2) 児童・生徒数別小・中学校数

(単位：校、%)

区 分	小 学 校				中 学 校			
	北 海 道		全 国		北 海 道		全 国	
	平成28年度		平成28年度		平成28年度		平成28年度	
	学校数	構成比	学校数	構成比	学校数	構成比	学校数	構成比
総 数	1 074	100.0	20 313	100.0	622	100.0	10 404	100.0
0人	5	0.5	272	1.3	2	0.3	122	1.2
1～49人	296	27.6	2 314	11.4	147	23.6	1 028	9.9
50～99人	98	9.1	2 241	11.0	97	15.6	905	8.7
100～149人	91	8.5	1 774	8.7	50	8.0	788	7.6
150～199人	79	7.4	1 436	7.1	49	7.9	745	7.2
200～249人	57	5.3	1 356	6.7	49	7.9	790	7.6
250～299人	78	7.3	1 340	6.6	42	6.8	739	7.1
300～399人	143	13.3	2 614	12.9	70	11.3	1 584	15.2
400～499人	106	9.9	2 237	11.0	46	7.4	1 308	12.6
500～599人	56	5.2	1 740	8.6	39	6.3	1 030	9.9
600～699人	33	3.1	1 293	6.4	22	3.5	649	6.2
700～799人	17	1.6	823	4.1	5	0.8	372	3.6
800～899人	7	0.7	430	2.1	3	0.5	194	1.9
900～999人	7	0.7	257	1.3	1	0.2	113	1.1
1,000人以上	1	0.1	186	0.9	—	—	37	0.4

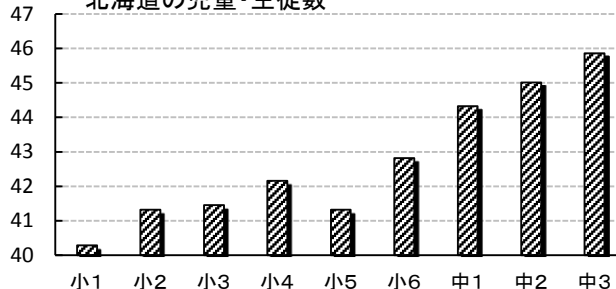
(3) 小・中学校、特別支援学校小・中学部の学年別児童・生徒数 (単位：人)

区 分	北 海 道			全 国		
	平成28年度			平成28年度		
	計	小学校、 中学校	特別支援学校 小学部・中学部	計	小学校、 中学校	特別支援学校 小学部・中学部
小学校、小学部						
1学年	40 288	40 093	195	1 073 249	1 066 375	6 874
2学年	41 316	41 089	227	1 088 236	1 081 373	6 863
3学年	41 452	41 261	191	1 096 303	1 089 792	6 511
4学年	42 155	41 952	203	1 094 573	1 088 002	6 571
5学年	41 318	41 115	203	1 067 543	1 061 200	6 343
6学年	42 816	42 614	202	1 103 507	1 096 773	6 734
中学校、中学部						
1学年	44 325	44 036	289	1 122 779	1 112 893	9 886
2学年	45 010	44 723	287	1 143 596	1 133 117	10 479
3学年	45 862	45 569	293	1 170 697	1 160 019	10 678

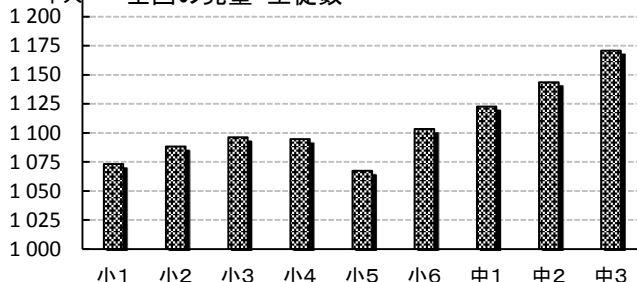
(4) 小・中学校の学級編成方式別児童・生徒数 平成28年度 (単位：人)

区 分	北 海 道			全 国		
	単式学級	複式学級	特別支援学級	単式学級	複式学級	特別支援学級
小学校	234 939	4 911	8 274	6 290 927	40 008	152 580
中学校	130 244	211	3 873	3 339 845	925	65 259

千人 北海道の児童・生徒数



千人 全国の児童・生徒数



2 卒業後の状況調査

(1) 進路別卒業生数 (単位：人、%)

区 分	北 海 道			全 国	
	平成27年3月	平成28年3月		平成28年3月	
	生徒数・率	生徒数・率	対前年増減率	生徒数・率	
中 学 校	卒業生数	45 886	45 414	△ 1.0	1 169 415
	高等学校等進学者数	45 389	44 906	△ 1.1	1 154 373
	進学率	98.9	98.9	※)	98.7
	就職者総数	81	101	24.7	3 520
	卒業者に占める就職者の割合	0.2	0.2	※)	0.3
高 等 学 校	卒業生数	43 567	42 836	△ 1.7	1 059 266
	大学等進学者数	18 455	18 567	0.6	579 738
	進学率	42.4	43.3	※)	54.7
	就職者総数	10 182	10 209	0.3	189 808
	卒業者に占める就職者の割合	23.4	23.8	※)	17.9

注：※)は対前年
ポイント差

(2) 中学校卒業者の産業別就職者数 平成28年3月 (単位：人、%)

区分	北海道					全国						
	計	第1次産業	第2次産業	第3次産業	左記以外・不詳	計	第1次産業	第2次産業	第3次産業	左記以外・不詳		
計	101	15	38	37	11	3 520	160	1 704	1 408	248		
地域別	県内	88	13	38	30	7	3 085	140	1 594	1 159	192	
	県外	13	2	0	7	4	435	20	110	249	56	
男女別	男	83	15	37	24	7	2 831	148	1 598	898	187	
	女	18	0	1	13	4	689	12	106	510	61	
男女別・地域別、 県外就職率	男		女		道外 就職率	男		女		県外 就職率		
	道内	道外	道内	道外		道内	道外	道内	道外			
	71		12		1	12.9	2 466		365		619	70

(3) 高等学校卒業者の産業別就職者数 (単位：人、%)

産業別	北海道				全国			
	平成27年3月		平成28年3月		平成27年3月		平成28年3月	
	就職者数	構成比	就職者数	構成比	就職者数	構成比	就職者数	構成比
総数	10 182	100.0	10 209	100.0	189 808	100.0		
第1次産業 計	327	3.2	313	3.1	1 866	1.0		
農業、林業	242	2.4	231	2.3	1 412	0.7		
漁業	85	0.8	82	0.8	454	0.2		
第2次産業 計	2 843	27.9	2 912	28.5	88 962	46.9		
鉱業、採石業、砂利採取業	13	0.1	12	0.1	195	0.1		
建設業	990	9.7	881	8.6	15 902	8.4		
製造業	1 840	18.1	2 019	19.8	72 865	38.4		
第3次産業 計	6 926	68.0	6 905	67.6	97 551	51.4		
電気・ガス・熱供給・水道業	203	2.0	212	2.1	2 551	1.3		
情報通信業	83	0.8	114	1.1	1 683	0.9		
運輸業、郵便業	515	5.1	489	4.8	10 232	5.4		
卸売業、小売業	1 322	13.0	1 349	13.2	22 252	11.7		
金融業・保険業	182	1.8	240	2.4	1 918	1.0		
不動産業、物品賃借業	45	0.4	58	0.6	1 109	0.6		
学術研究、専門・技術サービス業	112	1.1	132	1.3	2 745	1.4		
宿泊業、飲食サービス業	883	8.7	859	8.4	11 774	6.2		
生活関連サービス業、娯楽業	463	4.5	506	5.0	8 276	4.4		
教育、学習支援業	14	0.1	21	0.2	605	0.3		
医療、福祉	876	8.6	843	8.3	12 314	6.5		
複合サービス事業	323	3.2	274	2.7	3 212	1.7		
サービス業(他に分類されないもの)	431	4.2	408	4.0	6 895	3.6		
公務(他に分類されるものを除く)	1 474	14.5	1 400	13.7	11 985	6.3		
上記以外のもの	86	0.8	79	0.8	1 429	0.8		

(4) 高等学校卒業者の就職先別県外就職者数 平成28年3月 (単位：人、%)

区分	北海道		全国		区分	北海道		全国		区分	北海道		全国	
	就職者総数	就職率	就職者総数	就職率		就職者総数	就職率	就職者総数	就職率		就職者総数	就職率	就職者総数	就職率
県外就職者総数	763	7.5	35 502	18.7	群馬県	16	524	愛知県	139	4 243	徳島県	5	42	
県外就職率	7.5	18.7	18.7	7.5	埼玉県	32	1 383	三重県	2	261	香川県	—	287	
北海道	—	—	191	—	千葉県	101	1 156	滋賀県	—	233	愛媛県	1	155	
青森県	1	—	55	—	東京都	269	11 202	京都府	8	653	高知県	—	33	
岩手県	—	—	99	—	神奈川県	107	2 303	大阪府	12	3 227	福岡県	—	1 878	
宮城県	2	—	864	—	新潟県	8	110	兵庫県	6	859	佐賀県	—	193	
秋田県	—	—	33	—	富山県	1	94	奈良県	1	118	長崎県	—	231	
山形県	2	—	68	—	石川県	2	120	和歌山県	1	79	熊本県	—	161	
福島県	—	—	169	—	福井県	2	29	鳥取県	1	47	大分県	—	159	
茨城県	15	—	528	—	山梨県	1	45	島根県	—	65	宮崎県	—	97	
栃木県	8	—	383	—	長野県	2	74	岡山県	—	316	鹿児島県	—	218	
					岐阜県	3	176	広島県	1	1 245	沖縄県	2	33	
					静岡県	3	303	山口県	5	328	その他	4	432	

結果の概要

1 学校調査

(1) 幼稚園

園数は459園で、幼保連携型認定こども園への移行を含め前年度より31園減少した。
園児数は54,361人で、前年度より3,739人減少した。

表1 幼稚園の設置者別園数 (単位：園)

年 度	総 数		国 立	公 立	私 立			
					計	学校法人	その他 の法人	個 人
	本園	分園						
平成24年度	558	—	2	80	476	471	2	3
25	547	—	2	75	470	466	2	2
26	542	—	2	73	467	463	2	2
27	490	—	2	62	426	423	1	2
28	459	—	2	60	397	396	—	1

表2 幼稚園の設置者別・年齢別園児数 (単位：人)

年 度	総 数	設置者別			年 齢 別		
		国 立	公 立	私 立	3 歳 児	4 歳 児	5 歳 児
平成24年度	65 725	113	3 642	61 970	17 891	23 380	24 454
25	65 150	101	3 397	61 652	18 069	23 185	23 896
26	64 743	104	3 236	61 403	18 686	22 417	23 640
27	58 100	101	2 709	55 290	17 050	20 227	20 823
28	54 361	108	2 474	51 779	16 152	18 733	19 476

表3 幼稚園の本務教員数 (単位：人)

年 度	総 数	設置者別		
		国 立	公 立	私 立
平成24年度	5 025	10	518	4 497
25	5 077	10	489	4 578
26	5 092	10	472	4 610
27	4 671	10	390	4 271
28	4 547	10	368	4 169

表4 幼稚園の修了者数・就園率 (単位：人、%)

年 度	小学校1学年	幼稚園修了者	就 園 率
平成24年度	41 168	24 209	58.8
25	42 054	24 479	58.2
26	41 268	24 102	58.4
27	41 123	23 644	57.5
28	40 093	20 897	52.1

$$\text{※就園率} = \frac{\text{各年3月幼稚園修了者数}}{\text{各年度小学校1学年児童数}} \times 100$$

(2) 幼保連携型認定こども園

園数は117園で、幼稚園からの移行(22園)を含め、前年度より56園増加した。
園児数は16,965人で、前年度より7,304人増加した。

表5 幼保連携型認定こども園の設置者別園数 (単位:園)

年 度	総 数		国 立	公 立	私 立					
	本園	分園			計	学校法人	社会福祉法人	その他の法人	個 人	
平成24年度
25
26
27	61	—	—	13	48	41	7	—	—	—
28	117	—	—	13	104	62	42	—	—	—

表6 幼保連携型認定こども園の設置者別・年齢別園児数 (単位:人)

年 度	総 数	設置者別			年 齢 別						
		国立	公立	私立	0歳児	1歳児	2歳児	3歳児	4歳児	5歳児	
平成24年度
25
26
27	9 661	—	1 415	8 246	234	678	793	2 519	2 749	2 688	
28	16 965	—	1 489	15 476	499	1 349	1 593	4 298	4 586	4 640	

表7 幼保連携型認定こども園の本務の教育・保育職員数 (単位:人)

年 度	総 数	設置者別		
		国 立	公 立	私 立
平成24年度
25
26
27	1 201	—	206	995
28	2 490	—	233	2 257

表8 幼保連携型認定こども園の修了者数・就園率 (単位:人、%)

年 度	小学校1学年	幼保連携型認定こども園修了者	就 園 率
平成24年度	41 168
25	42 054
26	41 268
27	41 123	—	—
28	40 093	2 744	6.8

※就園率 = $\frac{\text{各年3月幼保連携型認定こども園修了者数}}{\text{各年度小学校1学年児童数}} \times 100$

(3) 小学校

学校数は1,074校で、前年度より32校減少した。
児童数は248,124人で、前年度より4,358人減少した。減少は昭和58年度から続いている。

表9 小学校の設置者別・学校数・学級数 (単位：校、学級)

年度	学校数					学級数										
	総数	国立	公立	うち 分校	私立	総数				単式学級			複式学級		特別支援学級	
						計	国立	公立	私立	国立	公立	私立	公立	私立	国立	公立
平成24年度	1 176	4	1 169	6	3	12 376	51	12 314	11	48	9 263	4	834	7	3	2 217
25	1 154	4	1 147	6	3	12 309	51	12 247	11	48	9 149	4	783	7	3	2 315
26	1 127	4	1 120	6	3	12 207	51	12 145	11	48	9 024	4	739	7	3	2 382
27	1 106	4	1 099	6	3	12 128	51	12 065	12	48	8 897	6	703	6	3	2 465
28	1 074	4	1 067	6	3	11 982	51	11 921	10	48	8 682	2	675	8	3	2 564

注 「特別支援学級」とは、学校教育法第75条第2項各号に該当する児童生徒で編成されている学級をいう。

表10 小学校の設置者別・男女別・学年別児童数 (単位：人)

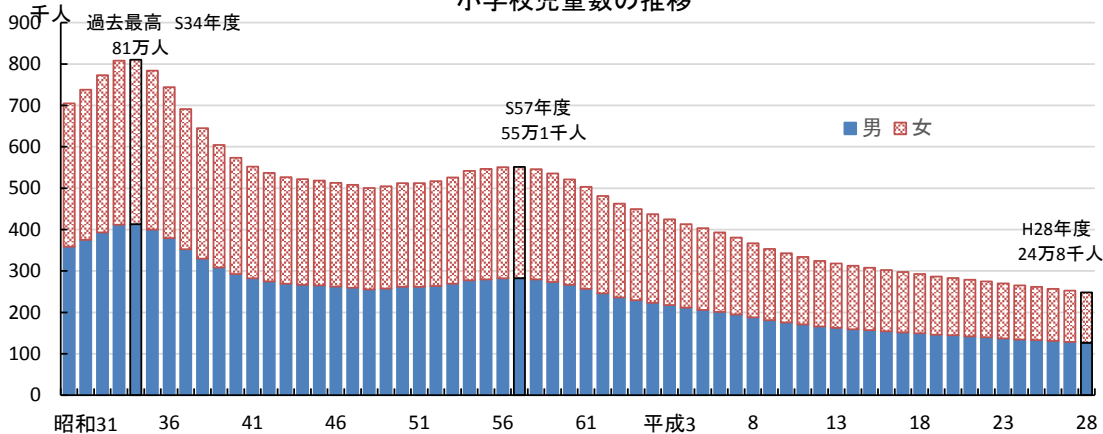
年度	総数	設置者別			男女別		学年別					
		国立	公立	私立	男	女	1学年	2学年	3学年	4学年	5学年	6学年
平成24年度	265 023	1 779	263 131	113	134 633	130 390	41 168	42 742	44 441	45 144	45 947	45 581
25	261 370	1 732	259 540	98	133 117	128 253	42 054	41 174	42 726	44 407	45 105	45 904
26	256 601	1 737	254 766	98	130 671	125 930	41 268	42 035	41 156	42 692	44 389	45 061
27	252 482	1 704	250 667	111	128 586	123 896	41 123	41 235	41 987	41 136	42 656	44 345
28	248 124	1 655	246 349	120	126 654	121 470	40 093	41 089	41 261	41 952	41 115	42 614

表11 小学校の設置者別・男女別・職名別本務教員数 (単位：人)

年度	総数	設置者別			男女別							
		国立	公立	私立	男				女			
					計	国立	公立	私立	計	国立	公立	私立
平成24年度	19 603	75	19 512	16	9 459	50	9 404	5	10 144	25	10 108	11
25	19 530	76	19 437	17	9 380	53	9 319	8	10 150	23	10 118	9
26	19 335	79	19 240	16	9 277	52	9 218	7	10 058	27	10 022	9
27	19 258	76	19 165	17	9 163	53	9 103	7	10 095	23	10 062	10
28	19 066	75	18 975	16	9 031	48	8 975	8	10 035	27	10 000	8

年度	職名別												
	校長		副校長・教頭・主幹教諭・教諭・助教諭				養護教諭・養護助教諭			栄養教諭		講師	
	公立	私立	国立	公立	私立	国立	公立	私立	国立	公立	公立	私立	
平成24年度	1 141	2	68	16 918	11	4	1 151	1	3	279	23	2	
25	1 119	2	69	16 884	12	4	1 122	1	3	297	15	2	
26	1 096	2	72	16 722	11	4	1 103	1	3	306	13	2	
27	1 077	2	69	16 672	12	4	1 087	1	3	311	18	2	
28	1 046	2	68	16 531	12	4	1 071	1	3	309	18	1	

小学校児童数の推移



(4) 中学校

学校数は622校で、前年度より11校減少した。
 生徒数は134,328人で、前年度より1,529人減少した。減少は昭和62年度から続いている。

表12 中学校の設置者別学校数・学級数 (単位：校、学級)

年度	学校数					学級数											
	総数	国立	公立	うち 分校	私立	総数				単式学級			複式学級		特別支援学級		
						計	国立	公立	私立	国立	公立	私立	公立	私立	国立	公立	
平成24年度	662	4	642	6	16	5 721	39	5 574	108	36	4 466	107	40	1	3	1 068	
25	652	4	632	6	16	5 741	39	5 594	108	36	4 400	107	38	1	3	1 156	
26	641	4	620	6	17	5 705	39	5 556	110	36	4 303	110	42	-	3	1 211	
27	633	4	612	6	17	5 754	39	5 606	109	36	4 271	109	42	-	3	1 293	
28	622	4	601	6	17	5 694	39	5 545	110	36	4 222	110	39	-	3	1 284	

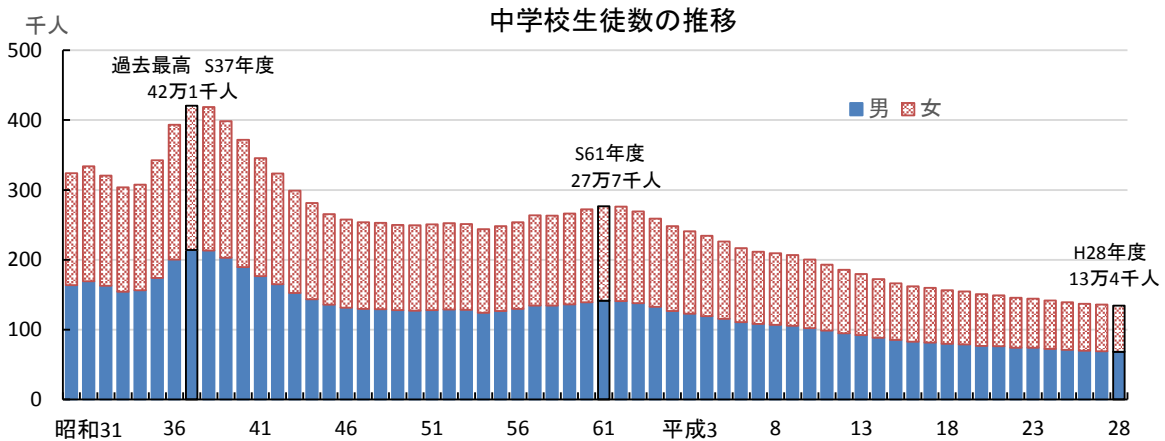
表13 中学校の設置者別・男女別・学年別生徒数 (単位：人)

年度	総数	設置者別			男女別		学年別		
		国立	公立	私立	男	女	1学年	2学年	3学年
平成24年度	141 516	1 457	136 867	3 192	72 274	69 242	45 967	47 577	47 972
25	138 959	1 441	134 365	3 153	70 867	68 092	45 441	45 943	47 575
26	137 026	1 391	132 547	3 088	69 719	67 307	45 727	45 397	45 902
27	135 857	1 333	131 511	3 013	69 013	66 844	44 734	45 693	45 430
28	134 328	1 285	130 047	2 996	68 265	66 063	44 036	44 723	45 569

表14 中学校の設置者別・男女別・職名別本務教員数 (単位：人)

年度	総数	設置者別			男女別							
		国立	公立	私立	男			女				
					計	国立	公立	私立	計	国立	公立	私立
平成24年度	12 406	73	12 075	258	7 860	55	7 650	155	4 546	18	4 425	103
25	12 392	75	12 057	260	7 843	56	7 632	155	4 549	19	4 425	105
26	12 318	76	11 972	270	7 810	55	7 598	157	4 508	21	4 374	113
27	12 283	76	11 938	269	7 761	54	7 555	152	4 522	22	4 383	117
28	12 159	76	11 824	259	7 672	54	7 477	141	4 487	22	4 347	118

年度	職名別											
	校長		副校長・教頭・主幹教諭・ 教諭・助教諭			養護教諭			栄養教諭	講師		
	公立	私立	国立	公立	私立	国立	公立	私立	公立	国立	公立	私立
平成24年度	611	5	68	10 742	193	5	619	7	87	-	16	53
25	600	4	70	10 740	194	5	607	7	85	-	25	55
26	589	5	71	10 667	193	5	605	8	87	-	24	64
27	580	5	71	10 656	192	5	586	7	88	-	28	65
28	573	6	71	10 547	185	5	579	9	96	-	29	59



(5) 義務教育学校

学校基本法の改正により、9年間一貫した系統的な教育課程を編成・実施する学校種として、新たに「義務教育学校」が設置された。学校数は2校で、児童生徒数は216人である。

表15 義務教育学校の学校数・学級数 (単位：校、学級)

年 度	学校数		学級数			
	総数	公立	総 数	単式学級	複式学級	特別支援学級
平成24年度	…	…	…	…	…	…
25	…	…	…	…	…	…
26	…	…	…	…	…	…
27	…	…	…	…	…	…
28	2	2	26	16	1	9

* 道内の義務教育学校は
公立・全日制のみ。
* 分校の設置無し。

表16 義務教育学校の男女別・学年別児童生徒数 (単位：人)

年 度	総数	男女別		学年別									
		男	女	1 学年	2 学年	3 学年	4 学年	5 学年	6 学年	7 学年	8 学年	9 学年	
平成24年度	…	…	…	…	…	…	…	…	…	…	…	…	…
25	…	…	…	…	…	…	…	…	…	…	…	…	…
26	…	…	…	…	…	…	…	…	…	…	…	…	…
27	…	…	…	…	…	…	…	…	…	…	…	…	…
28	216	117	99	28	28	27	21	18	20	19	23	32	

表17 義務教育学校の男女別・職名別本務教員数 (単位：人)

年 度	総数	男女別		職名別				
		男	女	校 長	副校長・教頭・主 幹教諭・教諭・助 教諭	養護教諭	栄養教諭	講 師
平成24年度	…	…	…	…	…	…	…	…
25	…	…	…	…	…	…	…	…
26	…	…	…	…	…	…	…	…
27	…	…	…	…	…	…	…	…
28	53	33	20	2	47	4	—	—

(6) 高等学校（全日制・定時制）

学校数は284校（公立233校、私立51校）で、前年度より2校減少した。
 生徒数は129,006人で、前年度より2,676人減少した。減少は平成3年度から続いている。

表18 高等学校の設置者別学校数 (単位：校)

年 度	総 数				道 立				市町村立				私 立
	本 校				本 校				本 校				本 校
	計	全 日 制	定 時 制	併 置	計	全 日 制	定 時 制	併 置	計	全 日 制	定 時 制	併 置	全 日 制
平成24年度	297	253	10	34	211	176	1	34	33	24	9	—	53
25	292	248	10	34	207	172	1	34	32	23	9	—	53
26	290	247	10	33	206	172	1	33	32	23	9	—	52
27	286	243	10	33	203	169	1	33	32	23	9	—	51
28	284	241	10	33	201	167	1	33	32	23	9	—	51

*国立及び分校の設置無し

表19 高等学校の設置者別・課程別生徒数 (単位：人)

年 度	設 置 者 別	総 数	本 科										専 攻 科	別 科
			全 日 制					定 時 制						
			計	1 学 年	2 学 年	3 学 年	計	1 学 年	2 学 年	3 学 年	4 学 年			
平成24年度	総 数	139 147	133 612	44 958	43 652	45 002	5 214	1 597	1 359	1 370	888	321	—	
25		135 859	130 598	44 185	43 733	42 680	4 960	1 503	1 340	1 201	916	301	—	
26		134 616	129 647	43 746	43 039	42 862	4 663	1 470	1 232	1 182	779	306	—	
27		131 682	126 940	42 074	42 686	42 180	4 434	1 339	1 270	1 112	713	308	—	
28		129 006	124 504	41 526	41 101	41 877	4 197	1 218	1 175	1 127	677	305	—	
平成24年度	公 立	109 404	103 869	34 637	33 973	35 259	5 214	1 597	1 359	1 370	888	321	—	
25		106 226	100 965	33 932	33 752	33 281	4 960	1 503	1 340	1 201	916	301	—	
26		104 697	99 728	33 454	33 142	33 132	4 663	1 470	1 232	1 182	779	306	—	
27		101 944	97 202	32 000	32 670	32 532	4 434	1 339	1 270	1 112	713	308	—	
28		99 367	94 865	31 495	31 268	32 102	4 197	1 218	1 175	1 127	677	305	—	
平成24年度	私 立	29 743	29 743	10 321	9 679	9 743	—	—	—	—	—	—	—	
25		29 633	29 633	10 253	9 981	9 399	—	—	—	—	—	—	—	
26		29 919	29 919	10 292	9 897	9 730	—	—	—	—	—	—	—	
27		29 738	29 738	10 074	10 016	9 648	—	—	—	—	—	—	—	
28		29 639	29 639	10 031	9 833	9 775	—	—	—	—	—	—	—	

表20 高等学校の設置者別・職名別本務教員数 (単位：人)

年 度	総 数			男 女 別					
	計	公 立		男			女		
		私 立	計	公 立	私 立	計	公 立	私 立	
平成24年度	11 152	9 183	1 969	8 832	7 370	1 462	2 320	1 813	507
25	11 030	8 990	2 040	8 644	7 181	1 463	2 386	1 809	577
26	10 909	8 910	1 999	8 590	7 102	1 488	2 319	1 808	511
27	10 691	8 702	1 989	8 386	6 917	1 469	2 305	1 785	520
28	10 598	8 573	2 025	8 265	6 776	1 489	2 333	1 797	536

年 度	職 名 別									
	校 長		副校長・教頭・ 教諭・助教諭*		養護教諭		栄養教諭		講 師	
	公 立	私 立	公 立	私 立	公 立	私 立	公 立	私 立	公 立	私 立
平成24年度	244	51	8 600	1 633	324	54	—	—	15	231
25	239	50	8 417	1 634	320	56	—	—	14	300
26	238	51	8 334	1 635	317	53	—	—	21	260
27	235	51	8 124	1 638	318	51	—	—	25	249
28	233	50	7 987	1 633	317	50	—	—	36	292

*主幹教諭・指導教諭を含む

(7) 中等教育学校

学校数は2校（公立のみ）で、前年度と同数であった。
生徒数は1,099人で、前年度より323人増加した。

表21 中等教育学校の学校数・生徒数・教員数 (単位：校、人)

年 度	学校数		生徒数			教員数(本務者)			職名別				
	総数	公立	総 数	男女別		総数	男女別		校長	副校長・教 頭・教諭	養護 教諭	栄養 教諭	講師
				男	女		男	女					
平成24年度	1	1	470	181	289	36	27	9	1	34	1	—	—
25	1	1	463	185	278	36	26	10	1	34	1	—	—
26	1	1	457	192	265	36	27	9	1	34	1	—	—
27	2	2	776	365	411	64	49	15	2	59	2	—	1
28	2	2	1 099	550	549	90	66	24	2	83	2	—	3

年 度	前期課程・学年別生徒数					
	総 数	男	女	1 学年	2 学年	3 学年
平成24年度	237	92	145	80	79	78
25	237	97	140	80	79	78
26	235	113	122	80	80	75
27	397	180	217	240	79	78
28	556	252	304	240	238	78

年 度	後期課程・学年別生徒数							専攻科	別 科
	総 数	男	女	本 科					
				1 学年	2 学年	3 学年			
平成24年度	233	89	144	78	78	77	—	—	
25	226	88	138	75	74	77	—	—	
26	222	79	143	75	74	73	—	—	
27	379	185	194	232	75	72	—	—	
28	543	298	245	236	232	75	—	—	

(8) 特別支援学校

学校数は計69校で、前年度より4校増加した。
在学者数は5,672人で、前年度より144人増加した。

表22 特別支援学校の学校数・学級数・在学者数・教員数 (単位：校、学級、人)

年 度	学校数							在学者数					教員数 (本務者)
	総 数	本 校					分校	総 数	幼 稚 部	小 学 部	中 学 部	高 等 部	
		国 立	道 立	市町村立	私 立	道 立							
平成24年度	63	1	52	4	—	6	5 223	74	1 149	867	3 133	3 482	
25	65	1	53	4	—	7	5 320	75	1 163	869	3 213	3 526	
26	66	1	52	4	—	9	5 375	69	1 169	872	3 265	3 569	
27	65	1	51	4	—	9	5 528	58	1 214	830	3 426	3 616	
28	69	1	55	4	—	9	5 672	66	1 221	869	3 516	3 799	

年 度	学級数			在学者数			学級数
	区 分	学級数	区 分	学級数			
平成28年度	視覚障害	28	肢体不自由と病弱・身体虚弱	6			
	聴覚障害	56	視覚障害と知的障害と肢体不自由	10			
	知的障害	646	視覚障害と知的障害と病弱・身体虚弱	1			
	肢体不自由	33	聴覚障害と知的障害と肢体不自由	16			
	病弱・身体虚弱	20	聴覚障害と知的障害と病弱・身体虚弱	4			
	視覚障害と知的障害	17	知的障害と肢体不自由と病弱・身体虚弱	136			
	視覚障害と肢体不自由	4	視覚障害のみ無し	16			
	聴覚障害と知的障害	13	聴覚障害のみ無し	11			
	聴覚障害と肢体不自由	1	病弱・身体虚弱のみ無し	5			
	知的障害と肢体不自由	245	全てあり	6			
	40						

注 高等部には専攻科を含む。

(9) 専修学校

学校数は171校で、前年度と同数であった。
生徒数は28,512人で、前年度より1,484人減少した。

表23 専修学校の学校数・生徒数・教員数 (単位：校、学科、人)

年 度	学校数				学科数	生徒数			卒業者数 (前年度間)	教員数 (本務者)
	総 数	設置者別				計	男	女		
		国立	公立	私立						
平成24年度	180	1	17	162	429	32 578	13 465	19 113	13 449	2 064
25	179	1	16	162	426	32 590	13 332	19 258	13 226	2 054
26	175	1	16	158	403	31 388	12 699	18 689	12 975	2 018
27	171	1	16	154	406	29 996	12 008	17 988	12 746	2 078
28	171	1	16	154	404	28 512	11 231	17 281	12 576	1 999
高等課程	—	—	—	—	18	1 290	436	854	439	96
専門課程	—	—	—	—	383	26 756	10 493	16 263	11 591	1 871
一般課程	—	—	—	—	3	466	302	164	546	32

(10) 各種学校

学校数は54校（私立のみ）で、前年度と同数であった。
生徒数は4,181人で、前年度より319人減少した。

表24 各種学校の学校数・生徒数・教員数 (単位：校、課程、人)

年 度	学校数 (私立のみ)	課程数	生徒数			卒業者数 (前年度間)	教員数 (本務者)
			計	男	女		
平成24年度	57	43	4 822	2 840	1 982	8 870	242
25	56	48	5 038	2 937	2 101	8 950	250
26	56	47	5 039	3 013	2 026	9 365	251
27	54	46	4 500	2 731	1 769	9 498	235
28	54	45	4 181	2 539	1 642	9 034	232

(11) 通信制高等学校

学校数は8校で、前年度と同数であった。
生徒数は22,157人で、前年度より114人減少した。

表25 通信制高等学校の学校数 (単位：校)

年 度	学校数					協力校
	総数	独立校		併置校		
		公立	私立	公立	私立	
平成24年度	8	—	5	1	2	44
25	8	—	5	1	2	43
26	8	—	5	1	2	42
27	8	—	5	1	2	42
28	8	—	5	1	2	42

表26 通信制高等学校の生徒数・入学者数・卒業者数・退学者数 (単位：人)

年 度	生徒数			入学者数 (当該年度)	卒業者数 (各年3月)	退学者数 (前年度間)
	計	男	女			
平成24年度	20 910	10 649	10 261	6 000	5 965	487
25	21 213	10 839	10 374	5 309	6 447	541
26	21 749	11 097	10 652	5 787	6 685	581
27	22 271	11 465	10 806	6 025	6 910	1 019
28	22 157	11 402	10 755	5 975	6 910	1 253

表27 通信制高等学校の教員数 (単位：人)

年 度	教員数		
	計	本務者	兼務者
平成24年度	1 525	569	956
25	1 420	645	775
26	1 474	641	833
27	1 589	697	892
28	1 592	624	968

2 卒業後の状況調査

(1) 中学校

卒業生総数のうち高等学校等進学者数の割合は98.9%で、前年度と同ポイントであった。
卒業生総数のうち就職者の占める割合は0.2%で、前年度と同ポイントであった。

表28 中学校の進路別卒業生数 (単位：人、%)

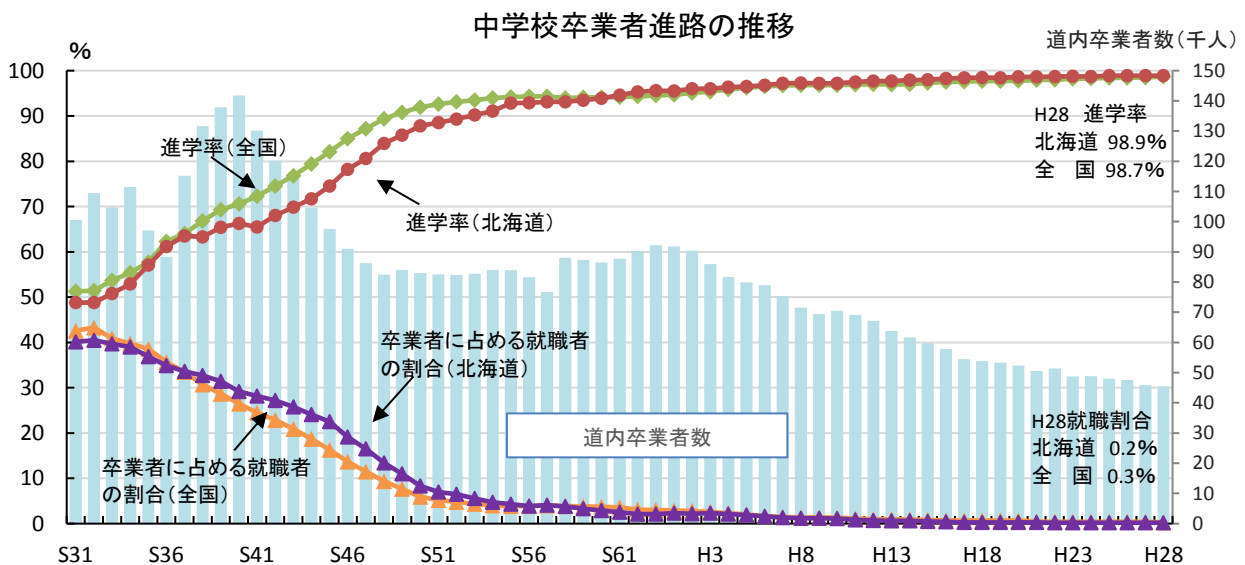
年 月	卒業生総数			高等学校等進学者数 A			進学者数 (高等学校 専修課程) B	専修学校 等入学者数 (専修学校 一般課程) C	公共職業能力 開発施設等 入学者数 D	就職者数 E	左記以外 F	死亡・不詳 G	
	計	男	女	計	うち通信制 課程を除く	男							女
平成24年3月	48 845	25 031	23 814	48 209	47 656	24 686	23 523	144	46	23	88	332	3
25	47 965	24 511	23 454	47 443	46 865	24 183	23 260	114	38	18	93	257	2
26	47 546	24 297	23 249	47 019	46 413	23 973	23 046	122	27	11	79	276	12
27	45 886	23 455	22 431	45 389	44 790	23 131	22 258	138	37	14	75	224	9
28	45 414	23 112	22 302	44 906	44 198	22 796	22 110	139	21	14	95	232	7

年 月	(再掲)		就職者総数 E + ア	(再掲)		道内就職者の 割合
	卒業生のうち 高等学校等の 入学志願者数	ABCDのうち 就職している者 ア		就職者総数のうち 道内就職者数		
平成24年3月	47 801	6	94	78	83.0	
25	46 983	6	99	86	86.9	
26	46 492	8	87	77	88.5	
27	44 883	6	81	68	84.0	
28	44 248	6	101	88	87.1	

- 注1) 高等学校等進学者とは、高等学校(全日制・定時制・通信制)、中等教育学校後期課程、高等専門学校、特別支援学校高等部へ進学した者である。(就職して進学した者を含む)
2) 専修学校(一般課程)等入学者とは、専修学校(一般課程)及び各種学校に入学した者である。(就職して入学した者を含む)

表29 中学校卒業生の進学率・就職者の割合(単位：%)

年 月	高等学校等進学率			卒業生に占める就職者の割合		
	計	男	女	計	男	女
平成24年3月	98.7	98.6	98.8	0.2	0.3	0.1
25	98.9	98.7	99.2	0.2	0.3	0.1
26	98.9	98.7	99.1	0.2	0.3	0.1
27	98.9	98.6	99.2	0.2	0.3	0.1
28	98.9	98.6	99.1	0.2	0.4	0.1



(2) 高等学校（全日制・定時制）

卒業生総数のうち大学等進学者数の割合は43.3%で、前年度より0.9ポイント上昇した。
 卒業生総数のうち就職者の占める割合は23.8%で、前年度より0.4ポイント上昇した。

表30 高等学校の進路別卒業生数 (単位：人、%)

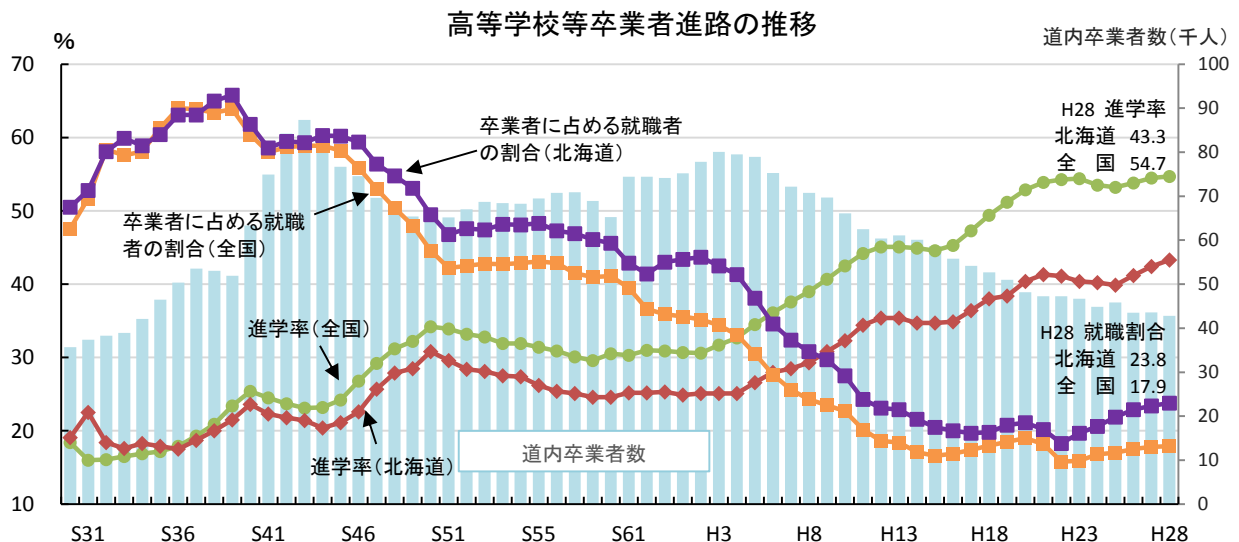
年月	卒業生総数			大学等進学者数			専修学校 （一般課程） 等 入学者数 C	公共職業能力開 発施設等 入学者数 D	就職者数 E	うち正 規の職 員等で ない者	一時的 な仕事 に就い た者 F	
	計	男	女	計	男	女						
平成24年3月	44 846	22 653	22 193	18 023	9 285	8 738	10 253	3 405	408	9 200	...	576
25	45 817	23 081	22 736	18 276	9 432	8 844	10 408	3 038	331	10 008	...	524
26	43 503	21 758	21 745	17 927	9 162	8 765	10 379	1 901	319	9 964	...	400
27	43 567	22 148	21 419	18 455	9 498	8 957	10 344	1 338	301	10 179	178	327
28	42 836	21 524	21 312	18 567	9 374	9 193	9 575	1 892	305	10 199	100	314

年月	左記以 外 G	死 亡・ 不詳 H	(再掲)			就職者総数 E + ア	(再掲)		道内就職者の 割合
			卒業生のうち 大学等の入学 志願者数	A B C Dのう ち就職者 ア	うち正規の職 員等でない者		就職者総数のうち 道内就職者数		
平成24年3月	2 980	1	20 950	35	...	9 237	8 488	91.9	
25	3 232	—	21 606	20	...	10 028	9 253	92.3	
26	2 610	3	20 474	9	...	9 973	9 278	93.0	
27	2 612	11	23 650	3	1	10 182	9 419	92.5	
28	1 977	7	20 830	10	0	10 209	9 446	92.5	

- 注1) 大学等進学者とは、大学、短期大学、放送大学、高等学校専攻科、特別支援学校高等部専攻科へ進学した者である。（就職して進学した者を含む）
 2) 専修学校（一般課程）等入学者とは、専修学校（一般課程及び高等課程）及び各種学校に入学した者である。（就職して入学した者を含む）
 3) 正規の職員等でない者とは、雇用契約が1年以上かつフルタイム勤務相当の者である。
 4) 一時的な仕事についてた者とは、雇用期間が1年未満又は短時間勤務の者である。
 5) 平成27年度調査から、就職者を正規・非正規に分けて調査している。

表31 高等学校卒業生の進学率・就職者の割合 (単位：%)

年月	大学等進学率			卒業生に占める就職者の割合		
	計	男	女	計	男	女
平成24年3月	40.2	41.0	39.4	20.6	22.8	18.3
25	39.9	40.9	38.9	21.9	24.3	19.4
26	41.2	42.1	40.3	22.9	25.5	20.3
27	42.4	42.9	41.8	23.4	26.8	19.8
28	43.3	43.6	43.1	23.8	27.0	20.6



(3) 中等教育学校（前期課程・後期課程）

前期課程修了者のうち高等学校等進学者数の割合は100%で、前年度と同ポイントであった。
後期課程卒業者のうち大学等進学者数の割合は72.2%で、前年度より10.0ポイント減少した。
また、後期課程卒業者のうち就職者の占める割合は5.6%で、前年度より4.2ポイント上昇した。

表32 中等教育学校前期課程の進路別修了者数 (単位：人、%)

年 月	卒業生総数			高等学校等進学者数 A			B (高等専修学校 進学者数)	C (一般専修学校 等入学者数)	D 公共職業能力 開発施設等 入学者数	E 就職者数	F 左記以外	G 死亡・不詳
	計	男	女	計	うち通信 制課程を 除く	男						
平成24年3月	77	30	47	77	77	30	47	—	—	—	—	—
25	78	28	50	77	77	27	50	—	—	—	1	—
26	78	23	55	76	76	22	54	1	—	—	1	—
27	75	40	35	75	75	40	35	—	—	—	—	—
28	72	26	46	72	72	26	46	—	—	—	—	—

年 月	(再掲)		就職者総数 E+A	(再掲)		道内就職者の 割合
	卒業者のうち 高等学校等の 入学志願者数	ABCDのうち 就職している者 ア		就職者総数のうち 道内就職者数		
平成24年3月	—	—	—	—	—	—
25	2	—	—	—	—	—
26	1	—	—	—	—	—
27	2	—	—	—	—	—
28	—	—	—	—	—	—

注) 高等学校等進学者とは、高等学校（全日制・定時制・通信制）、中等教育学校後期課程、高等専門学校、特別支援学校高等部へ進学した者である。（就職して進学した者を含む）

表33 中等教育学校後期課程の進路別卒業生数 (単位：人、%)

年 月	卒業生総数			大学等進学者数 A			B (専修学校 進学者数)	C (一般専修学校 等入学者数)	D 公共職業能力 開発施設等 入学者数	E 就職者数	うち正 規の職 員等 でない者	F 一時的 な仕事 に就い た者
	計	男	女	計	男	女						
平成24年3月	80	26	54	55	18	37	—	12	—	2	—	—
25	77	28	49	48	19	29	17	7	—	2	—	—
26	71	30	41	45	18	27	6	13	—	4	—	—
27	73	34	39	60	28	32	6	5	—	1	1	—
28	72	26	46	52	20	32	10	5	—	4	—	—

年 月	左記以外 G	死亡・不詳 H	(再掲)			就職者総数 E+A	(再掲)		道内就職者の 割合
			卒業者のうち 大学等の入学 志願者数	ABCDのうち 就職者 ア	うち正規の職 員等でない者		就職者総数のうち 道内就職者数		
平成24年3月	11	—	66	—	—	2	2	100.0	
25	3	—	58	—	—	2	1	50.0	
26	3	—	59	—	—	4	2	50.0	
27	1	—	61	—	—	1	1	100.0	
28	1	—	52	—	—	4	4	100.0	

- 注1) 大学等進学者とは、大学、短期大学、放送大学、高等学校専攻科、特別支援学校高等部専攻科へ進学した者である。（就職して進学した者を含む）
2) 専修学校（一般課程）等入学者とは、専修学校（一般課程及び高等課程）及び各種学校に入学した者である。（就職して入学した者を含む）
3) 正規の職員等でない者とは、雇用契約が1年以上かつフルタイム勤務相当の者である。
4) 一時的な仕事についての者は、雇用期間が1年未満又は短時間勤務の者である。
5) 平成27年度から、就職者を正規・非正規に分けて調査している。

表34 中等教育学校修了（卒業）者の進学率・就職者の割合 (単位：%)

年 月	前期課程修了者						後期課程卒業生					
	高等学校等進学率			前期修了者に占める就職者の割合			大学等進学率			卒業者に占める就職者の割合		
	計	男	女	計	男	女	計	男	女	計	男	女
平成24年3月	100.0	100.0	100.0	—	—	—	68.8	69.2	68.5	2.5	—	3.7
25	98.7	96.4	100.0	—	—	—	62.3	67.9	59.2	2.6	3.6	2.0
26	97.4	95.7	98.2	—	—	—	63.4	60.0	65.9	5.6	6.7	4.9
27	100.0	100.0	100.0	—	—	—	82.2	82.4	82.1	1.4	2.9	—
28	100.0	100.0	100.0	—	—	—	72.2	76.9	69.6	5.6	3.8	6.5

(4) 特別支援学校 中学部

卒業者総数のうち高等学校等進学者数の割合は98.9%で、前年度より0.2ポイント減少した。

表35 中学部の進路別卒業生数 (単位：人・%)

年 月	卒業生総数			高等学校等 進学者数 A			専修学校 (高等課程) 進学者数 B	専修学校 (一般課程) 等入学者数 C	公共職業能 力開発施設 等入学者数 D	就職 者数 E	左記 以外 F	死亡 ・ 不詳 G
	計	男	女	計	男	女						
平成24年3月	290	188	102	288	187	101	—	—	—	—	2	—
25	293	190	103	289	187	102	—	—	—	—	4	—
26	282	186	96	277	184	93	—	—	—	—	5	—
27	327	204	123	324	202	122	—	—	—	—	3	—
28	272	185	87	269	184	85	—	—	—	—	3	—
視覚障害	9	6	3	9	6	3	—	—	—	—	—	—
聴覚障害	10	7	3	10	7	3	—	—	—	—	—	—
知的障害	179	126	53	176	125	51	—	—	—	—	3	—
肢体不自由	65	40	25	65	40	25	—	—	—	—	—	—
病弱・身体虚弱	9	6	3	9	6	3	—	—	—	—	—	—

年 月	(再掲) ABCDのうち 就職している者 ア		就職者総数 E + ア	高等学校等 進学率	卒業者に占める 就職者の割合
	就 職	就 職			
平成24年3月	—	—	—	99.3	—
25	—	—	—	98.6	—
26	—	—	—	98.2	—
27	—	—	—	99.1	—
28	—	—	—	98.9	—
視覚障害	—	—	—	100.0	—
聴覚障害	—	—	—	100.0	—
知的障害	—	—	—	98.3	—
肢体不自由	—	—	—	100.0	—
病弱・身体虚弱	—	—	—	100.0	—

(5) 特別支援学校 高等部

卒業生総数のうち大学等進学者数の割合は0.7%で、前年度より0.6ポイント減少した。
また、卒業生総数のうち就職者の占める割合は22.8%で、前年度より1.5ポイント上昇した。

表36 高等部の進路別卒業生数 (単位：人・%)

年 月	卒業生総数			大学等進学者数 A			専修学校 (専門課程) 進学者数 B	専修学校 (一般課程) 等入学者数 C	公共職業能 力開発施設 等入学者数 D	就職 者数 E	左記 以外 F	死亡 ・ 不詳 G
	計	男	女	計	男	女						
平成24年3月	881	604	277	14	12	2	3	2	15	186	661	0
25	968	632	336	12	5	7	5	4	6	200	741	0
26	1 048	711	337	18	13	5	0	1	11	230	785	3
27	986	634	352	13	5	8	2	4	12	210	741	4
28	1 069	692	377	7	4	3	10	1	13	244	789	5
視覚障害	10	5	5	3	1	2	—	—	—	—	7	—
聴覚障害	18	14	4	3	2	1	—	—	3	10	2	—
知的障害	949	632	317	—	—	—	4	1	10	228	701	5
肢体不自由	75	34	41	1	1	—	5	—	—	5	64	—
病弱・身体虚弱	17	7	10	—	—	—	1	—	—	1	15	—

年 月	(再掲) ABCDのうち 就職している者 ア		就職者総数 E + ア	大学等進学率	卒業者に占める 就職者の割合	(再掲)
	就 職	就 職				「左記以外F」のうち社会 福祉施設等入所、通所者数
平成24年3月	—	—	186	1.6	21.1	643
25	—	—	200	1.2	20.7	719
26	—	—	230	1.7	21.9	770
27	—	—	210	1.3	21.3	713
28	—	—	244	0.7	22.8	766
視覚障害	—	—	—	30.0	—	7
聴覚障害	—	—	10	16.7	55.6	2
知的障害	—	—	228	—	24.0	685
肢体不自由	—	—	5	1.3	6.7	60
病弱・身体虚弱	—	—	1	—	5.9	12