

令和3年度(2021年度)版 事業概要

【令和2年度(2020年度)実績】



北海道立心身障害者総合相談所

第1 総合相談所の概要

1	設置目的	1
2	事業	1
3	沿革	1
4	組織	2
5	建物の概要	2

第2 令和3年度業務内容

1	相談・判定業務	3～4
2	身体障害者手帳交付業務	4
3	入所調整業務	5
4	研修業務	5
5	関係機関への協力及び情報収集・提供業務	5
6	支所業務	5
7	その他の業務	6

第3 令和2年度事業実績

1	身体障がい者に関する相談・判定	7～9
2	身体障害者手帳の交付等	10
3	知的障がい者に関する相談・判定	11～14
4	身体障がい者の障害程度調査業務の実施状況	15
5	専門的相談	15
6	研修・情報提供業務及び関係機関への協力、実施状況	16
7	宿泊室の利用状況	17
8	三機関の連携	17
9	支所業務の実施状況	17～18

第4 資料編

1	障害別相談・判定等状況	19
2	身体障がい者に関する相談・判定等状況	20～21
3	身体障害者手帳所持者数推移	22
4	知的障がい者に関する相談・判定状況	23
5	療育手帳の判定状況	24
6	専門的相談に関する検査状況	25
7	巡回相談の実施状況	26
8	心身障害者総合相談所（支所）、関係機関等	27～28

第1 総合相談所の概要

1 設置目的

北海道立心身障害者総合相談所（以下「当所」という。）は、北海道立心身障害者総合相談所条例（昭和62年条例第15号）の規定に基づき、「心身障害者に関する相談、判定等を総合的に行うことにより心身障害者の福祉の増進を図る」ことを目的に設置され、身体障害者福祉法（昭和24年法律第283号）第11条第1項の規定に基づく身体障害者更生相談所並びに知的障害者福祉法（昭和35年法律第37号）第12条第1項の規定に基づく知的障害者更生相談所として位置づけられている。

2 事業

当所が行う事業は次のとおりである。

- (1) 心身障がい者に関する医療、生活等の総合的な相談に応ずること。
- (2) 心身がい害者に対して、医学的、心理学的、職能的その他の専門的な判断に基づき、総合的に判定を行うこと。
- (3) 前2号の事業に付随して必要な指導及び訓練を行うこと。
- (4) 前3号の事業に関して、宿泊を必要とする者に宿泊室を提供すること。
- (5) 身体障害者手帳に関すること。
- (6) その他設置の目的を達成するために必要な事業。

なお、当所の管轄する区域は、身体障害者手帳については、札幌市、旭川市及び函館市を除く全道、その他の事業については、札幌市を除く全道となっている。

また、当所に隣接して北海道中央児童相談所と北海道立特別支援教育センターが設置されており、児童福祉や特別支援教育の分野と連携を図った運営を行っている。

3 沿革

○ 北海道中央身体障害者更生相談所

- 昭和27年 9月 北海道身体障害者更生相談所設置条例により、札幌郡琴似町山ノ手に設置。
- 昭和40年 1月 美唄市茶志内887番地に移設。
- 昭和58年11月 美唄市字美唄1451番地に移設。
- 昭和62年 9月 北海道立心身障害者総合相談所条例の施行により、当該設置条例を廃止。

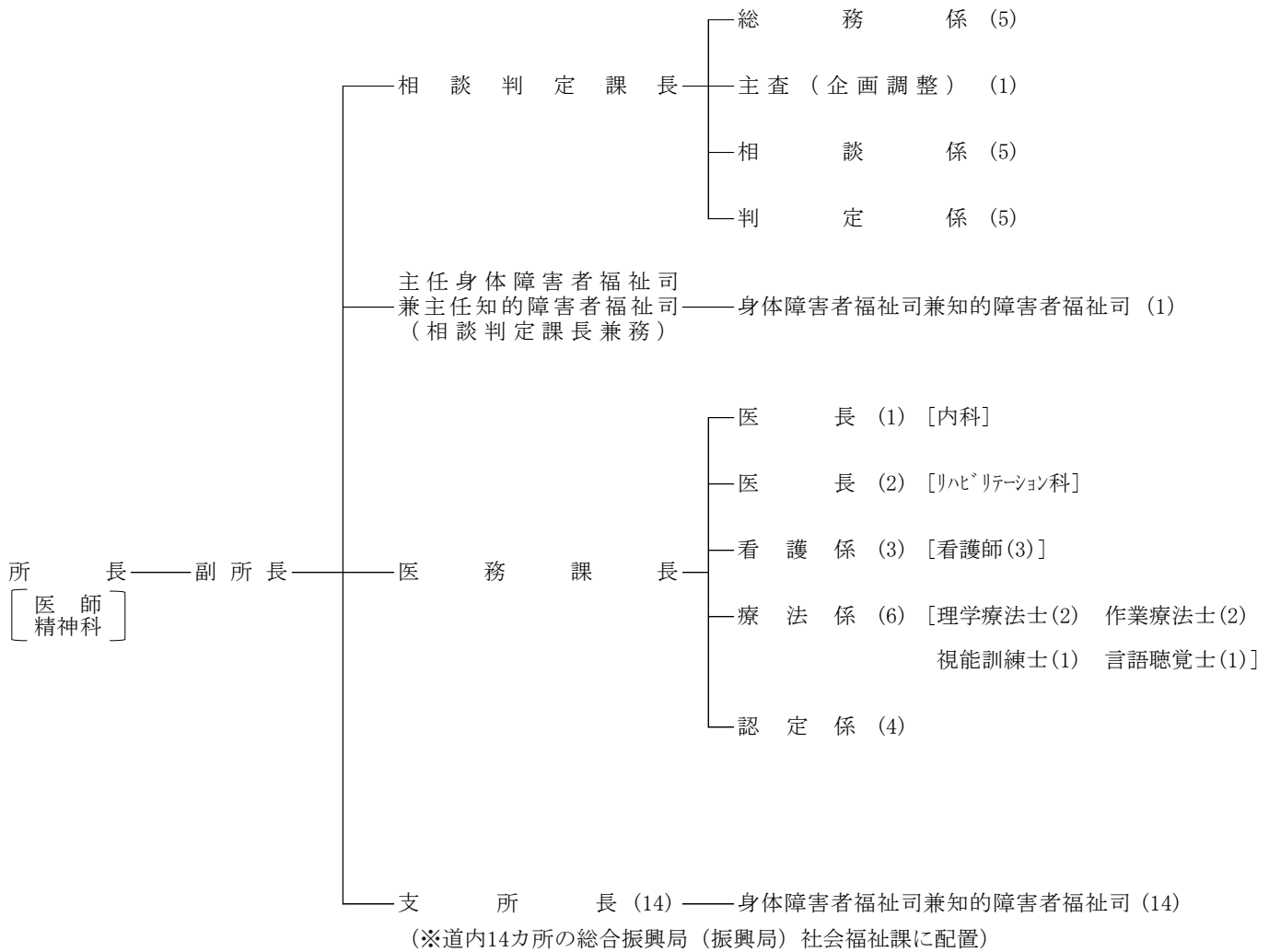
○ 北海道精神薄弱者更生相談所

- 昭和35年11月 北海道精神薄弱者更生相談所設置条例により、札幌市琴似町山の手（北海道中央身体障害者更生相談所内）に設置。
- 昭和39年12月 札幌市中央区北3条西7丁目（北海道中央児童相談所内）に移設。
- 昭和41年 7月 札幌市中央区北3条西7丁目（北海道社会福祉会館内）に移設。
- 昭和43年12月 札幌市西区八軒95番地（北海道中央児童相談所内）に移設。
- 昭和62年 9月 北海道立心身障害者総合相談所条例の施行により、当該設置条例を廃止。

○ 北海道立心身障害者総合相談所

- 昭和62年 7月 北海道立心身障害者総合相談所条例を制定。
- 昭和62年 9月 1日 「北海道中央身体障害者更生相談所」と「北海道精神薄弱者更生相談所」を統合し札幌市中央区円山西町に「北海道立心身障害者総合相談所」を設置。
- 平成 5年 4月 1日 北海道立心身障害者総合相談所条例及び北海道行政組織規則の改正により、道内14カ所の支庁（現総合振興局及び振興局）に総合相談所支所を設置。
- 平成25年 4月 1日 北海道身体障害者手帳事務取扱要領の一部改正により、身体障害者手帳交付等事務を総合振興局及び振興局から北海道立心身障害者総合相談所に移管。

4 組織 (令和3年4月1日現在：現員数)



現員数 65名

本所37名(兼務1)
支所28名(兼務28)

5 建物の概要

- (1) 名称等 北海道立心身障害者総合相談所〔鉄筋コンクリート 地上2階建(地下1階 塔屋1階)〕
- (2) 所在地 札幌市中央区円山西町2丁目1番1号
- (3) 建物面積 延面積：4,432.26㎡ 建面積：1,989.15㎡
- (4) 竣工年月日 昭和62年3月23日

第2 業務内容

1 相談・判定業務

(1) 相談・判定の実施方法

来所による身体障がい者又は知的障がい者の相談を受け判定を行うほか、遠隔地に居住されている方に対して、年間計画に基づき、地域の拠点となる市町村を巡回して相談・判定(以下「一般巡回相談」という。)を実施する。また、一般巡回相談に向くことが困難な方については、施設や居宅等を訪問する訪問相談を実施する。

(2) 相談業務

ア 判定を伴う相談

療育手帳交付の可否等、補装具費支給の要否等、自立支援医療(更生医療)の要否判定に関する相談であって、医学的判定、心理学的判定、職能的判定のほか、生活歴、家庭・社会環境調査(以下「社会的評価」という。)などの実施時に行う。

イ 専門的相談

判定に直接結びつかない相談であって、障がい者本人、家族、市町村、施設等からの障がい者に関する相談に対し、当所の医師、看護師、作業療法士、理学療法士、視能訓練士、言語聴覚士などの専門職員が面談し検査や助言などを行う。

ウ その他の相談

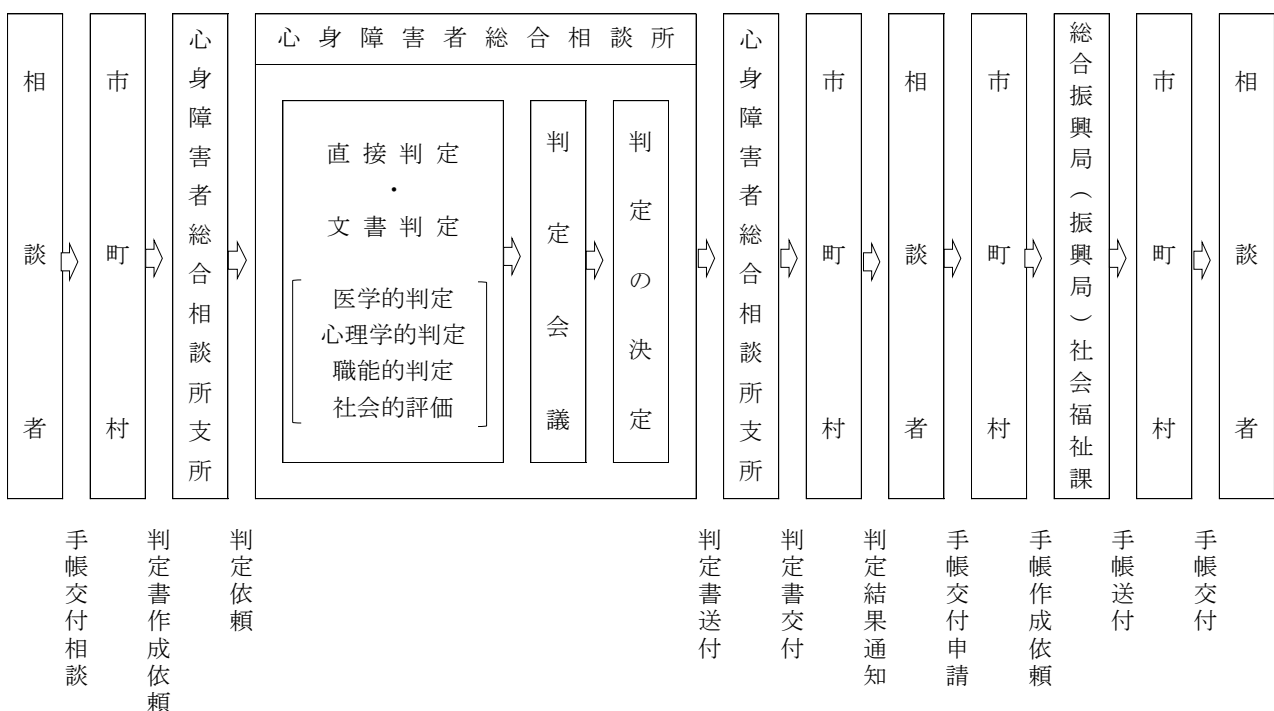
心身障がい者本人、家族、市町村、施設等からの電話やメール等での心身障がいに関する様々な相談に対し、相談員等が助言や情報提供などを行う。

(3) 判定業務

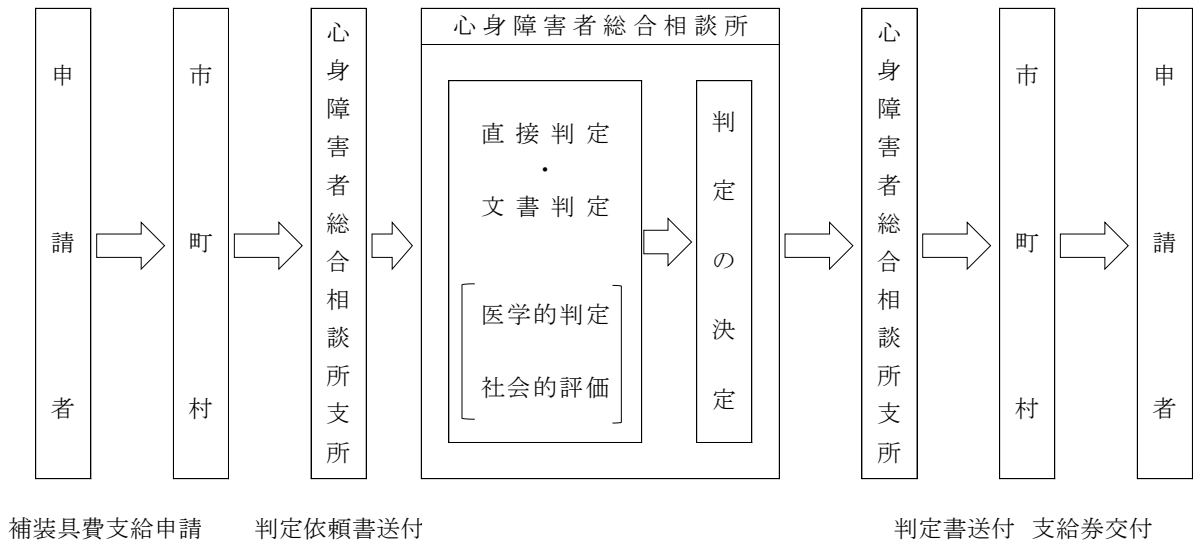
療育手帳交付の可否等、補装具費支給の要否等、自立支援医療(更生医療)の要否に関する判定で、市町村からの判定依頼書に基づき、医学的判定、心理学的判定、職能的判定、社会的評価などの必要な判定を行い、その判定結果により療育手帳交付の可否等や補装具費支給の要否を決定し、市町村へ判定書を交付する。(図1)

図1 相談・判定の流れ

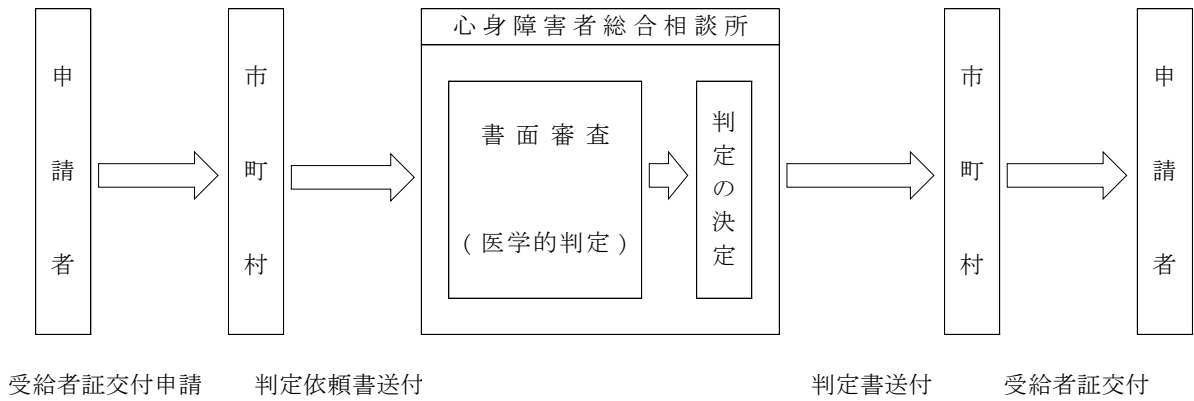
1 療育手帳(新規交付・程度確認)の可否判定



2 補装具費支給の要否判定



3 自立支援医療（更生医療）の要否判定



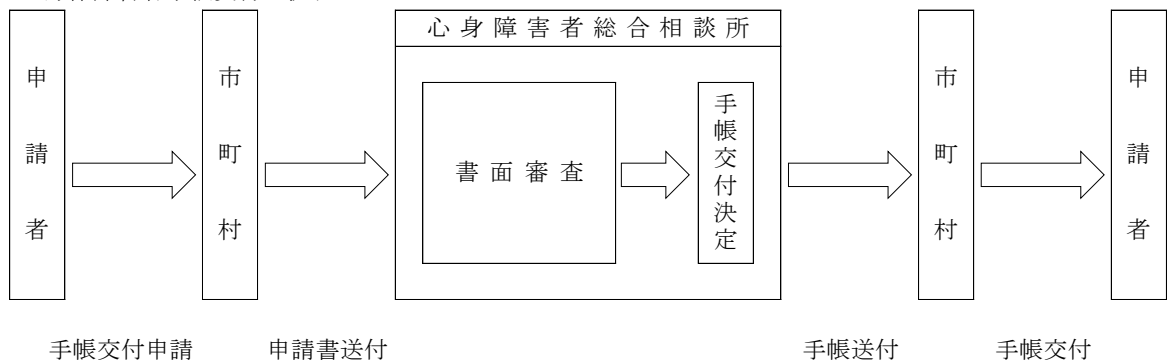
(4) 判定書の交付等

- ア 知的障害者福祉法施行令第1条の規定に基づき、本人又は保護者等からの求めに対し、判定書写しを交付する。
- イ 申請者からの療育手帳交付申請書に対し、障害の程度の判定記録を記入し、総合振興局（振興局）へ送付する。

2 身体障害者手帳交付業務

市町村(札幌市、旭川市及び函館市を除く)から送付のあった身体障害者手帳交付申請書を書面審査の上、手帳の交付を決定する。(図2)

図2 身体障害者手帳交付の流れ



3 入所調整業務

緊急に障害者支援施設等に入所が必要な障がい者について、関係市町村間の入所調整が困難な場合に、当該市町村からの依頼に基づき実施する。

＜当所が行う入所調整＞

(1) 本所が行う入所調整

調整依頼市町村と調整対象市町村を所管する支所が異なるとき、又はどちらかが札幌市、旭川市、函館市であるとき。

(2) 支所が行う入所調整

調整依頼市町村と調整対象市町村いずれもが、同一の支所管内に所在するとき。

4 研修業務

(1) 市町村等障がい者相談業務初任者研修会

市町村職員等に対し、心身障がい者の相談に関する業務の理解と、相談技術等の向上を図るため研修会を開催する。

(2) 身体障害者福祉司・知的障害者福祉司等実務研修会

業務の適正かつ円滑な推進を図るため、本所・支所との連携強化や、支所における相談業務等に必要となる専門的な知識や技術の習得を目的として、支所職員等を対象にした研修会を開催する。

5 関係機関への協力及び情報収集・提供業務

(1) 視察・研修等の受入れ

大学、専門学校等からの依頼に基づき、当所の業務について視察や研修等を希望する実習生や視察者等の受入れを行う。

(2) 講師派遣及び関係機関への協力

市町村、関係団体等の依頼に基づき、各種研修会の講師や障がい者スポーツ大会の救護スタッフ等として職員を派遣する。

(3) 情報の収集及び提供

心身障がい者福祉に関する各種情報を障がい者・市町村等へ提供する。

ア 事業概要の発行。

イ ホームページによる手帳、補装具、自立支援医療（更生医療）、身体障害者補助犬等の各種制度の紹介や統計情報の提供。

※ホームページアドレス <https://www.pref.hokkaido.lg.jp/hf/sss/index.html>

ウ 関係機関等からの情報の収集・分析。

6 支所業務

身体障がい者や知的障がい者等に対し、市町村が行う各種援護の効果的な実施を支援するとともに、市町村間の連絡調整や情報共有等を円滑に推進するため、各総合振興局及び振興局の社会福祉課に支所を設置し、身体障害者福祉司兼知的障害者福祉司を配置し、次の業務を行う。

(1) 身体障がい者に係る補装具費の支給、更生医療の給付等に関する専門的・技術的な助言、指導。

(2) 知的障がい者に係る療育手帳の交付等に関する専門的・技術的な助言、指導。

(3) 障害支援区分決定に関する専門的・技術的な助言、指導。

(4) 要援護者に関する市町村の求めに応じた同行訪問・面接指導。

(5) 管内市町村間の障害者支援施設への入所等に関する調整。

(6) 総合振興局及び振興局が実施する市町村への身体障害者福祉法施行事務指導又は知的障害者福祉法施行事務指導に同行しての指導。

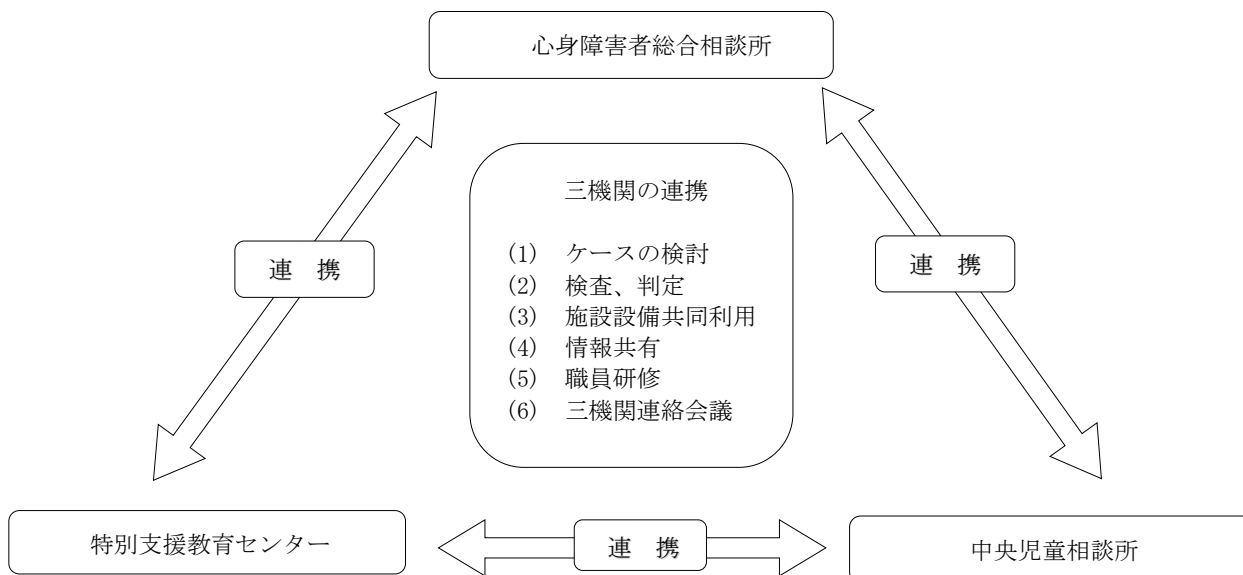
(7) 各種機関・団体が実施する研修会等への支援、協力等。

7 その他の業務

(1) 三機関の連携

当所と隣設して設置されている、中央児童相談所及び特別支援教育センターと連携し、ケース検討、検査・判定の実施及び情報の共有などを図るとともに、施設・設備についても共同利用する。(図3)

図3 三機関の連携



(2) 本所・支所連絡会議

市町村に対する支援や、市町村間の連絡調整を円滑に実施するため、本所・支所連絡会議を開催する。
(※テレビ会議での開催)

(3) 宿泊室の提供

2日間以上にわたって相談、判定を必要とする場合や、遠隔地に居住する利用者の利便性を図るため、宿泊室の提供を行う。

第3 令和2年度 事業実績

1 身体障がい者に関する相談・判定

表1 身体障がい者に関する相談・判定件数等

	身 体 障 が い 者			
	人 員	相 談 件 数	判 定 等 件 数	判 定 書 交 付 件 数
来 所	463	463	146	99
巡 回	161	161	233	157
文 書	4,123	4,123	4,207	4,224
合 計	4,747	4,747	4,586	4,480

- 注1) 「人員」欄は、相談を受けた日ごとの延べ人数を示す。
 注2) 「相談件数」欄は、判定依頼書、専門的相談等の受理件数の合計を示す。
 注3) 「判定等件数」欄は、判定依頼書に基づき実施した補装具及び更生医療に関する判定または社会的評価の合計を示す。
 注4) 「来所」欄は、来所により実施した、補装具に関する直接判定、専門的相談等の合計を示す。
 注5) 「巡回」欄は、巡回相談により実施した、補装具に関する直接判定、専門的相談等の合計を示す。
 注6) 「文書」欄は、補装具及び更生医療に関する書面審査等の合計を示す。

表2 障害別人員

(単位：人)

	肢 体 不 自 由	内 部 障 害	視 覚 障 害	聴 覚 ・ 言 語 障 害	難 病	そ の 他	合 計
来 所	99	0	19	344	1	0	463
巡 回	150	4	0	6	1	0	161
文 書	1,638	1,603	0	857	17	8	4,123
合 計	1,887	1,607	19	1,207	19	8	4,747

- 注1) 本表は、表1「人員」欄の主たる障害別の内訳を示す。
 注2) 「その他」欄は、相談者のうち、手帳を所持していない者、または家族等の人数を示す。

表3 内容別相談件数

(単位：件)

	相 談 内 容				
	判 定 依 頼 書		専 門 的 相 談	そ の 他	合 計
	自 立 支 援 医 療 (更 生 医 療)	補 装 具			
来 所		100	363	0	463
巡 回		155	6	0	161
文 書	2,383	1,740	0	0	4,123
合 計	2,383	1,995	369	0	4,747

- 注) 本表は、表1の「相談件数」欄の相談内容別の内訳を示す。

表4-1 判定等件数の内訳

(単位：件)

	判定等件数		
	医学的判定	社会的評価	合計
来所	97	49	146
巡回	157	76	233
文書	4,207	0	4,207
合計	4,461	125	4,586

注) 本表は、表1の「判定等件数」欄の内訳を示す。

表4-2 判定等件数の内容別内訳

(単位：件)

	医学的判定
自立支援医療 (更生医療)	2,383
補装具	2,078
合計	4,461

<表4-2の留意点>

※表3の自立支援医療(更生医療)又は補装具の相談件数と本表の医学的判定件数の差は、受理はしたが、取り下げ等により判定に至らなかった事例があったことによる。

注) 本表は、表4-1の「判定等件数」欄のうち、医学的判定件数の内訳を示す。

表5 自立支援医療(更生医療)の医学的判定に係る医療内容別内訳

(単位：件)

医療内容の区分		件数	医療内容の区分		件数
肢 体 不 自 由	理学療法	733	聴障 覚害	人工内耳埋込術	3
	人工股関節置換術	311		小計	3
	人工膝関節置換術	402	音声・言語 そしゃく 機能障害	歯科矯正治療	8
	骨内異物除去術	2		小計	8
	脛骨骨切り術	1	心臓 機能 障害	ペースメーカー植え込み術	1
	他関節医療	20		ペースメーカー交換	2
	他骨医療	3		他心臓医療	2
	小計	1,472		小計	5
腎 臓 機 能 障 害	血液透析	1,368	肝臓 機能 障害	肝移植抗免疫療法	3
	腹膜灌流	146		小計	3
	腎移植術	48	非該当・その他		16
	腎移植抗免疫療法	59	合計		3,168
	その他腎臓医療	40			
	小計	1,661			

注1) 本表は、1件の判定依頼書で複数の医療内容の判定を行ったものを含む。

注2) 実績のあったもののみ記載。

表6 補装具の要否判定に係る種目別内訳

(単位：件)

補装具の区分		件数	補装具の区分		件数	補装具の区分		件数
義手	肩義手	1	下肢装具	靴型装具	86	車椅子	普通型	252
	上腕義手	2		長下肢装具	10		リクライニング式普通型	3
	前腕義手	1		短下肢装具	271		リクライニング式手押し型	15
	手義手	1		股装具	2		ティルト式普通型	5
	手部義手	1		膝装具	13		ティルト式手押し型	21
	小計	6		足底装具	10		リクライニング・ティルト式普通型	11
義足	股義足	2	体幹装具	小計	392	リクライニング・ティルト式手押し型	121	
	大腿義足	差込式		3	側彎症装具	4	片手駆動型	3
		吸着式		10	腰椎装具	1	手押し型	22
		ライナー式		28	頸椎装具	1	小計	453
	膝義足	2		小計	6	電動車椅子	普通型	6
	下義腿足	P T B 式		81	座位保持装置		23	電動リクライニング式普通型
P T S 式		2	補聴器	高度ポケット型	21		簡易型	30
小計	128	高度耳かけ型		692	小計		38	
上肢装具	肩装具	1		重度ポケット型	4	意思伝達装置	14	
	肘装具	5		重度耳かけ型	129	特例補装具	シーティングバギー	11
	手関節背屈保持装具	5	耳あな型	25	車椅子新リクライニング式		4	
	B F O (食事動作補助器)	4	その他	6	クッションチェア		2	
	小計	15	小計	877	筋ジス仕様電動車椅子		1	
				電動車椅子(改造)	3			
				車椅子(改造)	1			
				座位保持装置(改造)	1			
				小計	23			
					合計	1,975		

注1) 本表は、1件の判定依頼書で複数の種目判定を行ったものを含む。
 注2) 実績のあったもののみ記載。
 注3) 意思伝達装置は借受け1件を含む。

表7 補装具の適合判定及び適合状況の確認に係る種目別内訳

(単位：件)

種目	義手	義足	下肢装具	車椅子	電動車椅子	座位保持装置	特例補装具	合計
件数	0	99	0	73	0	1	5	178

2 身体障害者手帳の交付等

表8-1 身体障害者手帳の交付（処理）数

(単位：件)

区 分	新規交付	再交付 (程度変更)	再交付 (紛失・破損)	返 還	住所変更	合 計
交付（処理）数	7,559	3,344	1,160	12,797	5,509	30,369

表8-2 身体障害者手帳新規交付の状況

(単位：件)

区 分	合 計	1級	2級	3級	4級	5級	6級	
		18歳未満	4	1	0	1	1	1
視 覚 障 害	18歳以上	245	51	109	18	35	21	11
	計	249	52	109	19	36	22	11
	18歳未満	12	0	1	5	2	0	4
聴覚・平衡機能障害	18歳以上	541	0	5	15	293	1	227
	計	553	0	6	20	295	1	231
	18歳未満	12	0	1	5	2	0	4
聴 覚	18歳以上	537	0	5	12	293	0	227
	小 計	549	0	6	17	295	0	231
	18歳未満	0	0	0	0	0	0	
平 衡 機 能	18歳以上	4	0	0	3	0	1	
	小 計	4	0	0	3	0	1	
	18歳未満	1	0	0	0	1		
音 声 ・ 言 語 ・ そしやく機能障害	18歳以上	95	4	1	72	18		
	計	96	4	1	72	19		
	18歳未満	61	33	9	5	6	7	1
肢 体 不 自 由	18歳以上	2,389	755	477	303	435	332	87
	計	2,450	788	486	308	441	339	88
	18歳未満	29	25	3	1	0	0	0
上 肢	18歳以上	978	575	273	46	24	23	37
	小 計	1,007	600	276	47	24	23	37
	18歳未満	24	3	5	3	6	6	1
下 肢	18歳以上	1,131	84	88	204	410	295	50
	小 計	1,155	87	93	207	416	301	51
	18歳未満	7	4	1	1	0	1	0
体 幹	18歳以上	279	96	116	53	0	14	0
	小 計	286	100	117	54	0	15	0
	18歳未満	1	1	0	0	0	0	0
脳 原 性 運 動 機 能 障 害	18歳以上	1	0	0	0	1	0	0
	小 計	2	1	0	0	1	0	0
	18歳未満	1	1	0	0	0	0	0
上 肢 機 能	18歳以上	0	0	0	0	0	0	0
	小 計	1	1	0	0	0	0	0
	18歳未満	0	0	0	0	0	0	0
移 動 機 能	18歳以上	1	0	0	0	1	0	0
	小 計	1	0	0	0	1	0	0
	18歳未満	29	18	0	8	3		
内 部 障 害	18歳以上	4,182	2,618	9	437	1,118		
	計	4,211	2,636	9	445	1,121		
	18歳未満	18	12	0	4	2		
心 臓 機 能 障 害	18歳以上	1,845	1,789	0	33	23		
	小 計	1,863	1,801	0	37	25		
	18歳未満	0	0	0	0	0		
じん臓機能障害	18歳以上	992	740	0	229	23		
	小 計	992	740	0	229	23		
	18歳未満	8	4	0	3	1		
呼 吸 器 機 能 障 害	18歳以上	315	82	0	152	81		
	小 計	323	86	0	155	82		
	18歳未満	1	0	0	1	0		
ぼ う こ う ・ 直 腸 機 能 障 害	18歳以上	1,002	0	0	17	985		
	小 計	1,003	0	0	18	985		
	18歳未満	1	1	0	0	0		
小 腸 機 能 障 害	18歳以上	2	1	0	0	1		
	小 計	3	2	0	0	1		
	18歳未満	0	0	0	0	0		
免 疫 機 能 障 害	18歳以上	9	1	2	2	4		
	小 計	9	1	2	2	4		
	18歳未満	1	1	0	0	0		
肝 臓 機 能 障 害	18歳以上	17	5	7	4	1		
	小 計	18	6	7	4	1		
	18歳未満	107	52	10	19	13	8	5
合 計	18歳以上	7,452	3,428	601	845	1,899	354	325
	小 計	7,559	3,480	611	864	1,912	362	330

注) 札幌市、旭川市、函館市を除く。

3 知的障がい者に関する相談・判定

表9 知的障がい者に関する相談・判定等件数

	知的障がい者			
	人員	相談件数	判定等件数	判定書等 交付件数
来所	129 (107)	270	487	129
巡回	175 (169)	344	674	175
文書	439 (1)	439	4	439
合計	743 (277)	1,053	1,165	743

注1) 「人員」欄は、相談を受けた日ごとの延べ人数を示す。括弧内は、新規相談者の再掲を示す。

注2) 「相談件数」欄は、療育手帳の交付の可否に関する判定依頼書、4頁の「知的障害者福祉法施行令第1条に基づく判定書の交付等」に関する申請書、15頁の専門的相談（看護健康相談を含む。）等の受理件数の合計を示す。

注3) 「判定等件数」欄は、判定依頼書に基づき実施した療育手帳の交付の可否に関する判定及び社会的評価の合計を示す。

注4) 「来所」欄は、来所により実施した療育手帳の交付の可否に関する直接判定、専門的相談の合計を示す。

注5) 「巡回」欄は、巡回相談において実施した療育手帳の交付の可否に関する直接判定、専門的相談の合計を示す。

注6) 「文書」欄は、療育手帳の交付の可否に関する書面審査、4頁の「知的障害者福祉法施行令第1条に基づく判定書の交付等」の処理などの合計を示す。

表10 相談内容別件数

(単位：件)

	相談内容						
	施設	職業	療育手帳等	専門的相談	判定書交付申請	その他	合計
来所	0	0	133	137	0	0	270
巡回	0	0	178	166	0	0	344
文書	0	0	277	0	133	29	439
合計	0	0	588	303	133	29	1,053

注) 本表は表9の「相談件数」欄の相談内容別の内訳を示す。

表11 判定等内容別件数

(単位：件)

	判定等件数						
	医学的判定	心理学的判定	職能的判定	要否判定のみ	小計	社会的評価	合計
来所	106	132	117		355	132	487
巡回	161	173	167		501	173	674
文書		4		0	4	0	4
合計	267	309	284	0	860	305	1,165

注) 本表は表9の「判定等件数」欄の判定内容別内訳を示す。

表 1 2 内容別判定書等交付件数

(単位：件)

	判 定 書 等 交 付 内 容				
	療育手帳	障害程度 確 認	判 定 書 交 付 申 請	そ の 他	合 計
来 所	128			1	129
巡 回	171			4	175
文 書	4	273	133	29	439
合 計	303	273	133	34	743

注 1) 「療育手帳」欄は、療育手帳の新規、再判定に係る判定書交付分を示す。

注 2) 「障害程度確認」欄は、療育手帳交付申請書への判定記録の記載を行った分を示す。

注 3) 「判定書交付申請」欄は、知的障害者福祉法施行令第 1 条に基づく本人又は保護者からの交付申請分を示す。

注 4) 「その他」欄は、職業センターからの証明依頼等を示す。

表 1 3 療育手帳の新規、再判定の結果

(単位：件)

	判 定 A	判 定 B	非 該 当	合 計
来 所	8 (1)	120 (105)	0 (0)	128 (106)
巡 回	10 (8)	161 (153)	0 (0)	171 (161)
文 書	4 (1)	0 (0)	0 (0)	4 (1)
合 計	22 (10)	281 (258)	0 (0)	303 (268)

注) 括弧は、新規判定の再掲を示す。

表 1 4 - 1 年齢別療育手帳の判定結果

(単位：件)

		19歳以下	20～29歳	30～39歳	40～49歳	50～59歳	60～64歳	65歳以上	合 計
判定 A	最 重 度	5	2	1	0	0	1	0	9
	重 度	3	1	0	0	3	3	3	13
判定 B	中 度	1	6	20	35	24	15	3	104
	軽 度	20	53	47	34	22	1	0	177
非該当・保留等		0	0	0	0	0	0	0	0
合 計		29	62	68	69	49	20	6	303
非該当・保留等除く		29	62	68	69	49	20	6	303

注) 本表は、表 1 2 の「療育手帳」欄の年齢別判定結果内訳を示す。

表14-2 障害程度別問題行動の状況

問題行動 程度	実 人 員	有																									無 実 人 員		
		実 人 員	問 題 行 動 (単位:件)																							合 計			
			破壊・暴力	多動・興奮	反抗・易変・易怒	いやがらせ	多弁	虚言	緘黙・寡黙	無気力・寡動	独語・空笑	自傷・破衣行為	常同行動	著しい固執	神経性習癖	睡眠障害	弄便	異食・過食・拒食	夜尿・失禁・漏便	放浪・無外・徘徊	盗み・万引	収集癖	性的問題行動	浪費・借金	飲酒・酒乱			酒以外の嗜好品	その他
軽度	177	145	20	35	44	1	27	15	14	26	26	25	4	43	4	50	0	18	3	1	5	17	4	41	4	2	3	432	32
中度	104	72	14	21	24	3	17	20	8	14	11	8	2	13	3	22	0	14	3	4	7	6	4	26	3	2	1	250	32
重度	13	9	1	2	6	3	1	0	0	0	2	0	0	2	0	0	1	2	2	1	1	0	0	1	0	0	0	25	4
最重度	9	6	1	3	1	0	0	0	1	1	1	3	2	2	0	2	0	4	0	2	0	0	1	0	0	0	1	25	3
合計	303	232	36	61	75	7	45	35	23	41	40	36	8	60	7	74	1	38	8	8	13	23	9	68	7	4	5	732	71

注) 問題行動「有」の合計732件は、実人員232人の問題行動(1人で複数該当有り。)の内訳の合計である。

表14-3 障害程度別合併症の状況

合併症 程度	実 人 員	有															無 実 人 員	
		実 人 員	身 体 的 合 併 症 (単位:件)							精 神 医 学 的 合 併 症 (単位:件)								合 計
			視覚	聴覚・平衡機能	音声・言語・そしやく	脳性まひによる肢体不自由	脳性まひ以外の肢体不自由	内部	その他	小計	自閉症等の発達障がい	てんかん	精神病圏	神経症圏	他の精神科的問題	小計		
軽度	177	127	0	0	0	0	0	2	9	11	71	9	21	11	37	149	160	50
中度	104	63	1	0	1	0	2	1	15	20	13	10	16	5	12	56	76	41
重度	13	10	3	1	0	1	3	0	0	8	3	1	1	0	0	5	13	3
最重度	9	8	0	0	0	1	3	0	2	6	3	4	0	0	0	7	13	1
合計	303	208	4	1	1	2	8	3	26	45	90	24	38	16	49	217	262	95

注) 合併症「有」の合計262件は、実人員208人の合併症(1人で複数該当有り。)の内訳の合計である。

表15 心理的判定の検査種類別内訳

(単位：件)

検査名		来所・巡回		合計
		来所	巡回	
知 能 検 査	全訂版田研・田中ビネー知能検査	114	161	275
	田中ビネーV知能検査	3	1	4
	W A I S - R成人知能検査	0	0	0
	W A I S - III成人知能検査	0	2	2
	W A I S - IV知能検査	3	2	5
	鈴木ビネー式知能検査	13	8	21
	グッドイナフ人物画知能検査	79	110	189
	コース立方体組み合わせテスト	0	0	0
	その他	0	2	2
	小計	212	286	498
性 格 検 査	バウム・テスト	109	154	263
	H T P	49	89	138
	P - Fスタディ	4	5	9
	P - E G	0	0	0
	小計	162	248	410
他 の 検 査	ベンダー・ゲシュタルト・テスト	109	153	262
	S - M社会生活能力検査	3	6	9
	新版K式発達検査	0	1	1
	K I D S乳幼児発達スケール	0	1	1
	M M S E	12	15	27
	遠城寺式乳幼児分析的発達検査	1	0	1
	P O M S	0	0	0
	概念発達検査	0	0	0
	P A R S	87	133	220
	その他	0	3	3
	小計	212	312	524
合計	586	846	1,432	

注) 1件の判定依頼書で複数の検査を行った場合を含む。

4 身体障がい者の障害程度調査業務の実施状況

表16 身体障がい者の障害程度調査状況

(単位：件)

	肢体不自由	内部障害	視覚障害	聴覚障害	言語・そしゃく機能障害	平衡機能障害	合計
総合相	1,031	959	39	21	11	1	2,062
旭川市・函館市 ※電話・FAX	266 (14)	172 (4)	5 (3)	15 (0)	5 (0)	0 (0)	463 (21)
合計 ※電話・FAX	1,297 (14)	1,131 (4)	44 (3)	36 (0)	16 (0)	1 (0)	2,525 (21)

注) 旭川市・函館市欄の※電話・FAXは内数。

5 専門的相談

表17 内容別専門的相談件数

(単位：件)

	補聴器	補装具	ロービジョン	補助犬	看護健康相談	その他	合計
身体障がい者	368	4	36	1	0	20	429
知的障がい者	0	0	0	0	302	1	303
合計	368	4	36	1	302	21	732

注) 「看護健康相談」欄は、知的障がいのある方の健康に関する相談に対し助言などを行ったもの。

表18 専門的相談に対応した職種の内訳

(単位：件)

	相談員	判定員	リハビリテーション科医	精神科医	内科医	眼科医	耳鼻科医	看護師	理学療法士	作業療法士	視能訓練士	言語聴覚士	福祉司	合計
身体障がい者	1	0	0	0	0	32	0	0	0	2	36	373	0	444
知的障がい者	1	0	0	0	0	0	0	302	0	0	0	0	0	303
合計	2	0	0	0	0	32	0	302	0	2	36	373	0	747

注) 福祉司：身体・知的障害者福祉司の略。

表19 専門的相談に関する検査状況

(単位：件)

身体障がい者	言語聴覚士	ABR・OAE	純音聴力検査	音場聴力検査	補聴器適合検査	その他検査	合計
		0	200	111	248	60	619
	視能訓練士	屈折検査	視力検査	眼位検査			合計
		38	28	15			81
眼科医	細隙灯顕微鏡検査	眼底検査				合計	
	32	29				61	
知的障がい者	言語聴覚士	ABR・OAE	純音聴力検査	音場聴力検査	補聴器適合検査	その他検査	合計
		0	0	0	0	0	0
	視能訓練士	屈折検査	視力検査	眼位検査			合計
		1	1	0			2

6 研修・情報提供業務及び関係機関への協力、実施状況

表20 研修会等の実施状況

年月日	研修会名	受講者等	受講者数
R2.7.20	身体・知的障害者福祉司等実務研修会	支所身体兼知的障害者福祉司、総合振興局及び振興局社会福祉課職員等	22
R2.10.23	市町村等障がい者相談業務初任者研修会	市町村職員、総合振興局及び振興局社会福祉課職員、支所身体兼知的障害者福祉司	97
R3.3.26	本所・支所連絡会議 ※テレビ会議による	本所・支所職員等	22

表21 視察・研修の受入れ状況

年月日	所属等	対象者	人数
	該当なし		

表22 講師等派遣状況

年月日	内容	派遣先等	派遣職種
R2.4~R3.3	「耳鼻咽喉科外来検査援助等のため」 計10回	子ども総合医療・療育センター	言語聴覚士
R2.7~R2.10	「難聴児等支援派遣事業」 計7回	江別市ほか6市町	言語聴覚士
R2.8~R2.10	「聴覚障がいの生理についての理解と聴力評価の実際」 計3回	北海道函館聾学校ほか1校	言語聴覚士
R2.4.14	「教育相談における配慮事項 視覚障害」	特別支援教育センター	視能訓練士
R2.4.21	「小児言語聴覚障害の臨床」	札幌医科大学	言語聴覚士
R2.8.27	「GATB-I」講義・演習	北海道文教大学	作業療法士
R2.9.17	「新生児聴覚スクリーニング検討委員会」	北海道保健福祉部	言語聴覚士
R3.1.15	「視機能の発達と医学的弱視の治療について」	特別支援教育センター	視能訓練士
R3.2.3	「GATB-I」講義・演習	札幌医科大学	作業療法士
R3.3.2	「重複障害児の聴力評価と補聴評価」 「聴覚障害の基礎知識」	札幌市みかほ整肢園	言語聴覚士

表23 関係機関への協力状況

年月日	内容	派遣先等	派遣職種
	該当なし		

7 宿泊室の利用状況

表2-4 宿泊室利用状況

(単位：人)

区 分	利 用 者		付 添 者		合 計	
	実 人 員	延 人 員	実 人 員	延 人 員	実 人 員	延 人 員
身体障がい者	0	0	0	0	0	0
知的障がい者	7	7	13	13	20	20
そ の 他	0	0	0	0	0	0
合 計	7	7	13	13	20	20

8 三機関の連携

中央児童相談所及び特別支援教育センターからの依頼により専門的検査等を行っている。

表2-5 専門的検査・診断状況

(単位：人)

依頼事項	依頼機関	中 央 児 童 相 談 所	特 別 支 援 教 育 セ ン タ ー	合 計
	視力・聴覚・言語の評価検査		0	6

9 支所業務の実施状況

身体障害者手帳・療育手帳、福祉制度、補装具の活用などに関する相談支援のほか、研修、会議等における情報提供などを行っている。

表2-6-1 相談等支援状況〔各支所における技術支援等処理状況（身体・知的）は、P18参照〕

(単位：件)

支 援 内 容	件 数	支 援 内 容	件 数	支 援 内 容	件 数
障害程度区分の疑義	0	教 育 関 係	0	そ の 他	1
医 療 関 係	0	療 育 手 帳	2,354	入 所 調 整 会 議	0
補 装 具 活 用	0	施 設 内 処 遇	0	市 町 村 訪 問	31
障 害 認 定	0	福 祉 制 度	0	施 設 訪 問	0
職 業 ・ 就 労	0	研 修 ・ 会 議 等	12	合 計	2,398

表 2 6 - 2 令和 2 年度支所における技術支援等処理状況集計表（身体障がい者関係）

(単位：件)

		空知	石狩	後志	胆振	日高	渡島	檜山	上川	留萌	宗谷	網走	十勝	釧路	根室	合計
支 援	障害程度区分の疑義	0	0	0	0	0	0	0	0	0	0	0	0	0	0	0
	医療関係	0	0	0	0	0	0	0	0	0	0	0	0	0	0	0
	補装具等活用	0	0	0	0	0	0	0	0	0	0	0	0	0	0	0
	障害認定	0	0	0	0	0	0	0	0	0	0	0	0	0	0	0
	職業・就労	0	0	0	0	0	0	0	0	0	0	0	0	0	0	0
	施設活用	0	0	0	0	0	0	0	0	0	0	0	0	0	0	0
	生活・介護	0	0	0	0	0	0	0	0	0	0	0	0	0	0	0
	施設内処遇	0	0	0	0	0	0	0	0	0	0	0	0	0	0	0
	福祉制度	0	0	0	0	0	0	0	0	0	0	0	0	0	0	0
	研修会等	0	0	0	1	1	2	1	0	1	1	0	2	0	0	9
	その他	0	0	0	0	0	0	0	0	1	0	0	0	0	0	1
	小計	0	0	0	1	1	2	1	0	2	1	0	2	0	0	10
入所調整会議		0	0	0	0	0	0	0	0	0	0	0	0	0	0	0
市町村訪問		0	0	0	0	0	0	4	0	0	0	0	10	0	3	17
施設訪問		0	0	0	0	0	0	0	0	0	0	0	0	0	0	0

注) 支援項目の「その他」欄は、各総合振興局及び振興局管内で開催された各種会議等に身体障害者福祉司として参加した件数。

表 2 6 - 3 令和元年度支所における技術支援等処理状況集計表（知的障がい者関係）

(単位：件)

		空知	石狩	後志	胆振	日高	渡島	檜山	上川	留萌	宗谷	網走	十勝	釧路	根室	合計
支 援	障害程度区分の疑義	0	0	0	0	0	0	0	0	0	0	0	0	0	0	0
	施設活用	0	0	0	0	0	0	0	0	0	0	0	0	0	0	0
	職親委託	0	0	0	0	0	0	0	0	0	0	0	0	0	0	0
	職業・就労	0	0	0	0	0	0	0	0	0	0	0	0	0	0	0
	医療・保健	0	0	0	0	0	0	0	0	0	0	0	0	0	0	0
	生活・介護	0	0	0	0	0	0	0	0	0	0	0	0	0	0	0
	教育関係	0	0	0	0	0	0	0	0	0	0	0	0	0	0	0
	療育手帳	205	291	131	304	116	215	15	318	21	43	213	204	214	64	2,354
	施設内処遇	0	0	0	0	0	0	0	0	0	0	0	0	0	0	0
	福祉制度	0	0	0	0	0	0	0	0	0	0	0	0	0	0	0
	研修会等	0	0	0	1	0	0	1	0	1	1	0	0	0	0	4
	その他	0	0	0	0	0	0	0	0	0	0	0	0	0	0	0
小計	205	291	131	305	116	215	16	318	22	44	213	204	214	64	2,358	
入所調整会議		0	0	0	0	0	0	0	0	0	0	0	0	0	0	0
市町村訪問		0	0	0	0	0	0	4	0	0	0	0	10	0	3	17
施設訪問		0	0	0	0	0	0	0	0	0	0	0	0	0	0	0

注) 支援項目の「その他」欄は、各総合振興局及び振興局管内で開催された各種会議等に知的障害者福祉司として参加した件数。

第4 資料編

1 障害別相談・判定等状況 (P7, P11関係)

		身体障がい者				知的障がい者				合 計			
		人 員	相 談 件 数	判定等 件 数	判 定 書 交 付 件 数	人 員	相 談 件 数	判定等 件 数	判 定 書 交 付 件 数	人 員	相 談 件 数	判定等 件 数	判 定 書 交 付 件 数
2 年 度	来 所	463	463	146	99	129	270	487	129	592	733	633	228
	巡 回	161	161	233	157	175	344	674	175	336	505	907	332
	文 書	4,123	4,123	4,207	4,224	439	439	4	439	4,562	4,562	4,211	4,663
	合 計	4,747	4,747	4,586	4,480	743	1,053	1,165	743	5,490	5,800	5,751	5,223
元 年 度	来 所	521	537	176	123	403	653	1,133	403	924	1,190	1,309	526
	巡 回	311	311	362	257	717	908	2,034	717	1,028	1,219	2,396	974
	文 書	4,526	4,531	4,513	4,526	1,345	1,345	12	1,345	5,871	5,876	4,525	5,871
	合 計	5,358	5,379	5,051	4,906	2,465	2,906	3,179	2,465	7,823	8,285	8,230	7,371
30 年 度	来 所	445	457	177	135	414	661	1,207	410	859	1,118	1,384	545
	巡 回	335	335	398	273	777	963	2,038	777	1,112	1,298	2,436	1,050
	文 書	4,738	4,740	4,727	4,736	1,413	1,413	9	1,413	6,151	6,153	4,736	6,149
	合 計	5,518	5,532	5,302	5,144	2,604	3,037	3,254	2,600	8,122	8,569	8,556	7,744
29 年 度	来 所	388	413	198	135	518	853	1,409	470	906	1,266	1,607	605
	巡 回	359	361	492	341	897	1,297	2,437	894	1,256	1,658	2,929	1,235
	文 書	4,643	4,644	4,632	4,643	1,587	1,587	18	1,587	6,230	6,231	4,650	6,230
	合 計	5,390	5,418	5,322	5,119	3,002	3,737	3,864	2,951	8,392	9,155	9,186	8,070
28 年 度	来 所	402	419	387	155	533	669	1,434	485	935	1,088	1,821	640
	巡 回	345	345	507	345	933	1,211	2,586	928	1,278	1,556	3,093	1,273
	文 書	4,618	4,618	4,599	4,618	1,656	1,656	32	1,656	6,274	6,274	4,631	6,274
	合 計	5,365	5,382	5,493	5,118	3,122	3,536	4,052	3,069	8,487	8,918	9,545	8,187

注1) 判定等件数は社会的評価の件数を含む。

注2) 相談には、看護健康相談の件数を含む。

2 身体障がい者に関する更生相談・判定等状況

(1) 身体障がい者に関する更生相談・判定 (P7, P8 関係)

	人員	相談内容 (件)					判定等件数 (件)			判定書 交付件数	
		更生医療	補装具	専門的 相談	その他	合計	医学的 判定	社会的 評価	合計		
2 年度	来所	463		100	363	0	463	97	49	146	99
	巡回	161		155	6	0	161	157	76	233	157
	文書	4,123	2,383	1,740	0	0	4,123	4,207	0	4,207	4,224
	合計	4,747	2,383	1,995	369	0	4,747	4,461	125	4,586	4,480
元 年度	来所	521		123	414	0	537	122	54	176	123
	巡回	311		256	55	0	311	256	106	362	257
	文書	4,526	2,501	2,030	0	0	4,531	4,513	0	4,513	4,526
	合計	5,358	2,501	2,409	469	0	5,379	4,891	160	5,051	4,906
30 年度	来所	445		135	322	0	457	135	42	177	135
	巡回	335		273	62	0	335	273	125	398	273
	文書	4,738	2,662	2,076	2	0	4,740	4,727	0	4,727	4,736
	合計	5,518	2,662	2,484	386	0	5,532	5,135	167	5,302	5,144
29 年度	来所	388		136	277	0	413	136	62	198	135
	巡回	359		343	18	0	361	343	149	492	341
	文書	4,643	2,538	2,106	0	0	4,644	4,632	0	4,632	4,643
	合計	5,390	2,538	2,585	295	0	5,418	5,111	211	5,322	5,119
28 年度	来所	402		156	263	0	419	155	77	232	155
	巡回	345		345	0	0	345	344	163	507	345
	文書	4,618	2,395	2,223	0	0	4,618	4,599	0	4,599	4,618
	合計	5,365	2,395	2,724	263	0	5,382	5,098	240	5,338	5,118

注) 判定等件数は社会的評価の件数を含む。

(2) 障害別の人員内訳状況 (P7 関係)

(単位: 件)

	肢体不自由	内部障害	聴覚・言語等	視覚	難病	その他	合計
2年度	1,887	1,607	1,207	19	19	8	4,747
元年度	2,247	1,701	1,361	29	7	13	5,358
30年度	2,497	1,771	1,192	32	13	13	5,518
29年度	2,461	1,720	1,163	20	16	10	5,390
28年度	2,599	1,613	1,116	12	17	8	5,365

(3) 年度別自立支援医療(更生医療)の医学的判定に係る医療内容別内訳 (P8 関係)

(単位: 件)

	肢体不自由	腎臓機能 障害	視覚障害	聴覚	音声・言語 ・そしゃく	心臓機能 障害	小腸機能 障害	肝臓機能 障害	その他	合計
2年度	1,472	1,661	0	3	8	5	0	3	16	3,168
元年度	1,575	1,738	0	4	11	11	0	3	18	3,360
30年度	1,746	1,803	0	1	13	3	0	0	27	3,593
29年度	1,587	1,723	0	2	9	7	0	10	35	3,373
28年度	1,544	1,599	0	2	12	8	0	11	35	3,211

(4) 補装具の種目別判定内訳件数 (P9関係)

(単位:件)

	義手	義足	上肢装具	下肢装具	体幹装具	座位保持装置	補聴器	車椅子	電動車椅子	意思伝達装置	特例補装具	合計
2年度	6	128	15	392	6	23	877	453	38	14	23	1,975
元年度	8	141	13	482	8	28	980	545	34	10	32	2,281
30年度	9	137	17	500	7	28	886	591	39	10	51	2,275
29年度	5	159	15	533	6	27	923	626	50	9	48	2,401
28年度	9	167	15	620	10	31	886	697	75	13	53	2,576

(5) 下肢装具の名称別判定内訳件数 (P9関係)

(単位:件)

	長下肢装具	短下肢装具	靴型装具	足底装具	膝装具	股装具	その他	合計
2年度	10	271	86	10	13	2	0	392
元年度	11	314	84	48	19	6	0	482
30年度	13	357	81	37	11	1	0	500
29年度	15	328	122	60	8	0	0	533
28年度	23	365	145	57	26	4	0	620

(6) 補聴器の名称別内訳件数 (P9関係)

(単位:件)

	高ポケット型	高耳かけ型	重ポケット型	重耳かけ型	耳あな型	骨導式ポケット型	その他	合計
2年度	21	692	4	129	25	0	6	877
元年度	27	768	5	163	11	2	4	980
30年度	24	723	5	115	14	0	5	886
29年度	22	751	2	121	18	0	9	923
28年度	31	703	5	127	16	1	3	886

(7) 車椅子の名称別判定内訳件数 (P9関係)

(単位:件)

	普通型	リクライニング式普通型	リクライニング式手押し型	リクライニング式片手駆動型	テイルト式普通型	テイルト式手押し型	リクライニングテイルト式普通型	リクライニングテイルト式手押し型	片手駆動型	手押し型	手動リフト式普通型	レバー駆動型	合計
2年度	252	3	15	0	5	21	11	121	3	22	0	0	453
元年度	285	6	19	0	9	30	8	143	5	39	0	1	545
30年度	333	8	20	0	5	28	11	148	0	37	0	1	591
29年度	342	11	33	0	7	23	9	155	0	45	0	1	626
28年度	380	11	44	0	10	40	8	148	4	52	0	0	697

(8) 補装具の適合判定及び適合状況の確認に係る種目別内訳 (P9関係)

(単位:件)

	義手	義足	下肢装具	車椅子	電動車椅子	座位保持装置	特例補装具	合計
2年度	0	99	0	73	0	1	5	178
元年度	2	132	0	92	0	0	38	264
30年度	2	124	1	144	0	0	30	301
29年度	1	140	1	140	1	12	22	317
28年度	1	151	2	107	0	6	39	306

(9) 身体障がい者の障害程度調査業務実施状況 (P15関係)

(単位:件)

	肢体不自由		内部障害		視覚障害		聴覚障害		言語・そしゃく機能障害		平衡機能障害		合計	
2年度	1,297	(14)	1,131	(4)	44	(3)	36	(0)	16	(0)	1	(0)	2,525	(21)
元年度	2,035	(16)	1,320	(1)	63	(2)	39	(0)	32	(0)	9	(0)	3,498	(19)
30年度	2,246	(34)	1,540	(4)	157	(26)	47	(0)	55	(0)	4	(0)	4,049	(64)
29年度	1,995	(39)	1,748	(5)	172	(15)	96	(4)	45	(1)	2	(0)	4,058	(64)
28年度	2,187	(61)	1,628	(28)	175	(28)	119	(6)	51	(0)	3	(0)	4,163	(123)

注) 括弧内は、旭川市・函館市の電話・FAX等によるもの。(内数)。

3 身体障害者手帳所持者数推移 (P10関係)

区 分		2年度		元年度		30年度		29年度		28年度	
			新規		新規		新規		新規		新規
視 覚 障 害	18歳未満	55	4	58	9	56	8	61	3	67	3
	18歳以上	9,831	245	9,923	284	10,004	273	10,154	216	10,350	243
	計	9,886	249	9,981	293	10,060	281	10,215	219	10,417	246
聴覚・平衡機能障害	18歳未満	191	12	199	17	208	14	213	15	227	16
	18歳以上	16,171	541	16,353	646	16,435	604	16,527	613	16,617	608
	計	16,362	553	16,552	663	16,643	618	16,740	628	16,844	624
聴 覚	18歳未満	191	12	199	17	208	14	213	15	227	16
	18歳以上	16,073	537	16,253	643	16,334	601	16,436	611	16,514	606
	小 計	16,264	549	16,452	660	16,542	615	16,649	626	16,741	622
平衡機能	18歳未満	0	0	0	0	0	0	0	0	0	0
	18歳以上	98	4	100	3	101	3	91	2	103	2
	小 計	98	4	100	3	101	3	91	2	103	2
音声・言語・そしゃく機能障害	18歳未満	4	1	7	0	8	0	12	1	14	1
	18歳以上	1,858	95	1,857	93	1,880	108	1,875	77	1,902	106
	計	1,862	96	1,864	93	1,888	108	1,887	78	1,916	107
肢体不自由	18歳未満	1,040	61	1,059	73	1,093	67	1,143	68	1,186	85
	18歳以上	101,677	2,389	103,695	2,644	105,619	2,674	107,359	2,681	109,287	2,675
	計	102,717	2,450	104,754	2,717	106,712	2,741	108,502	2,749	110,473	2,760
上 肢	18歳未満	467	29	469	35	495	22	523	24	549	26
	18歳以上	32,771	978	33,437	1,109	33,878	1,084	34,333	1,105	34,908	1,096
	小 計	33,238	1,007	33,906	1,144	34,373	1,106	34,856	1,129	35,457	1,122
下 肢	18歳未満	390	24	398	26	405	34	405	29	414	35
	18歳以上	57,985	1,131	59,098	1,243	60,253	1,323	61,211	1,301	62,240	1,261
	小 計	58,375	1,155	59,496	1,269	60,658	1,357	61,616	1,330	62,654	1,296
体 幹	18歳未満	158	7	164	12	158	11	168	15	165	21
	18歳以上	10,070	279	10,300	291	10,626	267	10,940	275	11,253	317
	小 計	10,228	286	10,464	303	10,784	278	11,108	290	11,418	338
脳 原 性 運動機能障害	18歳未満	25	1	28	0	35	0	47	0	58	3
	18歳以上	851	1	860	1	862	0	875	0	886	1
	計	876	2	888	1	897	0	922	0	944	4
上肢機能	18歳未満	14	1	15	0	18	0	26	0	34	2
	18歳以上	495	0	498	1	503	0	510	0	513	0
	小 計	509	1	513	1	521	0	536	0	547	2
移動機能	18歳未満	11	0	13	0	17	0	21	0	24	1
	18歳以上	356	1	362	0	359	0	365	0	373	1
	小 計	367	1	375	0	376	0	386	0	397	2
内 部 障 害	18歳未満	326	29	325	26	339	22	360	20	380	23
	18歳以上	50,641	4,182	50,140	4,247	49,415	4,233	48,573	4,211	47,716	4,019
	計	50,967	4,211	50,465	4,273	49,754	4,255	48,933	4,231	48,096	4,042
心臓機能障害	18歳未満	215	18	213	11	225	11	238	16	253	11
	18歳以上	26,985	1,845	26,683	1,837	26,251	1,818	25,818	1,789	25,429	1,682
	小 計	27,200	1,863	26,896	1,848	26,476	1,829	26,056	1,805	25,682	1,693
じん臓機能障害	18歳未満	7	0	7	2	6	0	12	0	16	3
	18歳以上	11,651	992	11,606	1,004	11,487	1,094	11,187	1,038	10,941	1,020
	小 計	11,658	992	11,613	1,006	11,493	1,094	11,199	1,038	10,957	1,023
呼吸器機能障害	18歳未満	25	8	24	5	24	4	22	1	24	3
	18歳以上	3,123	315	3,117	328	3,166	341	3,185	330	3,219	340
	小 計	3,148	323	3,141	333	3,190	345	3,207	331	3,243	343
ぼうこう・直腸機能障害	18歳未満	42	1	45	5	47	3	52	2	50	5
	18歳以上	8,381	1,002	8,239	1,031	8,040	936	7,930	1,015	7,691	920
	小 計	8,423	1,003	8,284	1,036	8,087	939	7,982	1,017	7,741	925
小腸機能障害	18歳未満	15	1	14	1	13	3	10	0	11	1
	18歳以上	164	2	165	5	165	7	169	3	168	6
	小 計	179	3	179	6	178	10	179	3	179	7
免疫機能障害	18歳未満	0	0	0	0	0	0	0	0	0	0
	18歳以上	173	9	165	7	161	13	148	8	140	16
	小 計	173	9	165	7	161	13	148	8	140	16
肝臓機能障害	18歳未満	22	1	22	2	24	1	26	1	26	0
	18歳以上	164	17	165	35	145	24	136	28	128	35
	小 計	186	18	187	37	169	25	162	29	154	35
合 計	18歳未満	1,616	107	1,648	125	1,704	111	1,789	107	1,874	128
	18歳以上	180,178	7,452	181,968	7,914	183,353	7,892	184,488	7,798	185,872	7,651
	計	181,794	7,559	183,616	8,039	185,057	8,003	186,277	7,905	187,746	7,779

注) 札幌市、旭川市、函館市を除く。

4 知的障がい者に関する相談・判定状況 (P11, 12関係)

		人 員	相 談 内 容 件 数							判定等 件 数	判 定 書 等 交 付 内 容 件 数				
			施設	職業	療 育 手帳等	専門的 相 談	判 定 書 交 付 申 請	その他	合 計		療 育 手 帳	障 害 程 度 確 認	判 定 書 交 付 申 請	その他	合 計
2 年 度	来所	129	0	0	133	137	0	0	270	487	128			1	129
	巡回	175	0	0	178	166	0	0	344	674	171			4	175
	文書	439	0	0	277	0	133	29	439	4	4	273	133	29	439
	合計	743	0	0	588	303	133	29	1,053	1,165	303	273	133	34	743
元 年 度	来所	403	0	0	403	250	0	0	653	1,133	400			3	403
	巡回	717	0	0	717	191	0	0	908	2,034	709			8	717
	文書	1,345	0	0	1,141	1	168	35	1,345	12	11	1,130	168	36	1,345
	合計	2,465	0	0	2,261	442	168	35	2,906	3,179	1,120	1,130	168	47	2,465
30 年 度	来所	414	0	0	410	257	0	0	667	1,207	407			3	410
	巡回	777	0	0	777	186	0	0	963	2,038	773			4	777
	文書	1,413	0	0	1,197	0	175	41	1,413	9	9	1,185	175	44	1,413
	合計	2,604	0	0	2,384	443	175	41	3,043	3,254	1,189	1,185	175	51	2,600
29 年 度	来所	518	0	0	470	383	0	0	853	1,409	466			4	470
	巡回	897	0	0	894	403	0	0	1,297	2,437	888			6	894
	文書	1,587	0	0	1,373	0	178	36	1,587	18	18	1,355	178	36	1,587
	合計	3,002	0	0	2,737	786	178	36	3,737	3,864	1,372	1,355	178	46	2,951
28 年 度	来所	533	0	0	485	184	0	0	669	1,434	483			2	485
	巡回	933	0	0	928	283	0	0	1,211	2,586	922			6	928
	文書	1,656	0	0	1,461	0	150	45	1,656	32	32	1,424	150	50	1,656
	合計	3,122	0	0	2,874	467	150	45	3,536	4,052	1,437	1,424	150	58	3,069

注) 「判定等件数」欄は、社会的評価の件数を含む。

5 療育手帳判定状況 (P12関係)

(単位：件)

			19歳以下	20～29歳	30～39歳	40～49歳	50～59歳	60～64歳	65歳以上	合計
2 年 度	判定 A	最 重 度	5	2	1	0	0	1	0	9
		重 度	3	1	0	0	3	3	3	13
	判定 B	中 度	1	6	20	35	24	15	3	104
		軽 度	20	53	47	34	22	1	0	177
	非該当		0	0	0	0	0	0	0	0
	合 計		29	62	68	69	49	20	6	303
元 年 度	判定 A	最 重 度	36	16	2	1	2	1	0	58
		重 度	31	17	10	9	9	6	3	85
	判定 B	中 度	22	67	115	67	81	20	2	374
		軽 度	90	184	172	96	49	7	1	599
	非該当		0	4	0	0	0	0	0	4
	合 計		179	288	299	173	141	34	6	1,120
30 年 度	判定 A	最 重 度	32	17	10	4	2	1	0	66
		重 度	25	23	8	8	7	5	5	81
	判定 B	中 度	18	63	117	71	63	18	7	357
		軽 度	58	251	201	91	63	12	3	679
	非該当		0	3	0	0	0	2	0	5
	合 計		133	357	336	174	135	38	15	1,188
29 年 度	判定 A	最 重 度	50	34	6	3	1	0	3	97
		重 度	54	46	15	10	20	9	6	160
	判定 B	中 度	24	118	114	68	67	15	1	407
		軽 度	68	296	168	105	54	5	0	696
	非該当		2	4	3	0	0	0	0	9
	合 計		198	498	306	186	142	29	10	1,369
28 年 度	判定 A	最 重 度	34	81	21	7	2	0	1	146
		重 度	28	75	24	15	19	10	3	174
	判定 B	中 度	22	141	104	69	56	10	1	403
		軽 度	60	334	158	91	49	8	2	702
	非該当		1	4	1	2	0	0	0	8
	合 計		145	635	308	184	126	28	7	1,433

6 専門的相談に関する検査状況 (P15関係)

(1) 身体障がい者に関する専門的相談検査

(単位：件)

年度	職種	検査項目					合計	
		ABR・OAE	純音聴力検査	音場聴力検査	補聴器適合検査	その他検査		
2年度	言語聴覚士	ABR・OAE	0	200	111	248	60	619
		合計						81
	視能訓練士	屈折検査	38	28	15			81
		合計						61
	眼科医	細隙灯顕微鏡検査	32	29				61
		合計						61
元年度	言語聴覚士	ABR・OAE	2	274	138	343	14	771
		合計						131
	視能訓練士	屈折検査	61	45	25			131
		合計						78
	眼科医	細隙灯顕微鏡検査	41	37				78
		合計						82
30年度	言語聴覚士	ABR・OAE	11	181	104	329	52	677
		合計						141
	視能訓練士	屈折検査	66	47	28			141
		合計						82
	眼科医	細隙灯顕微鏡検査	43	39				82
		合計						96
29年度	言語聴覚士	ABR・OAE	8	152	118	224	43	545
		合計						204
	視能訓練士	屈折検査	91	60	53			204
		合計						96
	眼科医	細隙灯顕微鏡検査	50	46				96
		合計						422
28年度	言語聴覚士	ABR・OAE	12	41	161	191	17	422
		合計						204
	視能訓練士	屈折検査	92	63	49			204
		合計						108
	眼科医	細隙灯顕微鏡検査	56	52				108
		合計						108

(2) 知的障がい者に関する専門的相談検査

(単位：件)

年度	職種	検査項目					合計
		ABR・OAE	純音聴力検査	音場聴力検査	補聴器適合検査	その他検査	
2年度	言語聴覚士	0	0	0	0	0	0
	視能訓練士	1	1	0			2
	合計						2
元年度	言語聴覚士	0	0	0	0	0	0
	視能訓練士	1	1	0			2
	合計						2
30年度	言語聴覚士	0	0	0	0	0	0
	視能訓練士	1	1	0			2
	合計						2
29年度	言語聴覚士	0	1	0	1	0	2
	視能訓練士	8	8	2			18
	合計						18
28年度	言語聴覚士	3	5	3	1	0	12
	視能訓練士	33	33	9			75
	合計						75

7 巡回相談の実施状況 (令和2年度)

(1) 一般巡回相談

(2) 訪問相談 (補装具)

(3) 訪問相談 (療育手帳)

圏域	実施市町村	実施回数・日数	圏域	実施市町村	実施回数・件数	圏域	実施市町村	実施回数・件数
胆振	室蘭市	1回 1.5日間	空知	岩見沢市	2回 8件	合計	合計	0回 0件
	伊達市	1回 1.5日間		芦別市	1回 1件			
	登別市	1回 2.0日間		小計	3回 9件			
	小計	3回 5.0日間	石狩	千歳市	1回 1件			
新高ひだか町	1回 1.5日間	当別町		1回 1件				
小計	1回 1.5日間	小計		2回 2件				
渡島	函館市	5回 12.0日間	後志	小樽市	2回 4件			
	八雲町	2回 1.0日間		神恵内村	1回 1件			
	小計	7回 13.0日間		小計	3回 5件			
檜山	江差町	1回 1.0日間	胆振	室蘭市	1回 1件			
	今金町	1回 0.5日間		伊達市	1回 1件			
	小計	2回 1.5日間		白老町	2回 3件			
旭川市	5回 15.0日間	小計		4回 5件				
上川	小計	5回 15.0日間	日高	新高ひだか町	2回 2件			
	留萌市	1回 1.0日間		小計	2回 2件			
留萌	小計	1回 1.0日間	渡島	北斗市	1回 1件			
	稚内市	1回 1.0日間		八雲町	1回 1件			
宗谷	小計	1回 1.0日間		七飯町	1回 1件			
	網走市	1回 2.0日間		小計	3回 3件			
網走	北見市	2回 3.0日間	上川	旭川市	3回 7件			
	紋別市	1回 1.0日間		小計	3回 7件			
	小計	4回 6.0日間	網走	美幌町	1回 1件			
十勝	帯広市	3回 7.5日間	十勝	小計	1回 1件			
	小計	3回 7.5日間		音更町	1回 1件			
釧路	釧路市	2回 4.5日間	札幌	小計	1回 1件			
	小計	2回 4.5日間		札幌市	1回 6件			
根室	根室市	1回 1.0日間	合計		23回 41件			
	中標津町	1回 2.0日間						
	小計	2回 3.0日間						
合計		31回 59.0日間						

8 心身障害者総合相談所、関係機関等

(1) 心身障害者総合相談所支所

支所名	所在地	電話 (ダイヤル)	管轄区域
空知支所	〒068-8558 岩見沢市8条西5丁目 空知総合振興局保健環境部社会福祉課	0126-20-0111	夕張市 岩見沢市 美唄市 芦別市 赤平市 三笠市 滝川市 砂川市 歌志内市 深川市 南幌町 奈井江町 上砂川町 由仁町 長沼町 栗山町 月形町 浦臼町 新十津川町 妹背牛町 秩父別町 雨竜町 北竜町 沼田町
石狩支所	〒060-8558 札幌市中央区北3条西7丁目 道庁別館 石狩振興局保健環境部社会福祉課	011-204-5861	江別市 千歳市 恵庭市 北広島市 石狩市 当別町 新篠津村
後志支所	〒044-8588 虻田郡倶知安町北1条東2丁目 後志総合振興局保健環境部社会福祉課	0136-23-1938	小樽市 島牧村 寿都町 黒松内町 蘭越町 ニセコ町 真狩村 留寿都村 喜茂別町 京極町 倶知安町 共和町 岩内町 泊村 神恵内村 積丹町 古平町 仁木町 余市町 赤井川村
胆振支所	〒051-8558 室蘭市海岸町1丁目4-1 胆振総合振興局保健環境部社会福祉課	0143-24-0782	室蘭市 苫小牧市 登別市 伊達市 豊浦町 壮瞥町 白老町 厚真町 洞爺湖町 安平町 むかわ町
日高支所	〒057-8558 浦河郡浦河町栄丘東通56号 日高総合振興局保健環境部社会福祉課	0146-22-9472	日高町 平取町 新冠町 浦河町 様似町 えりも町 新ひだか町
渡島支所	〒041-8558 函館市美原4丁目6番16号 渡島総合振興局保健環境部社会福祉課	0138-47-9537	函館市 北斗市 松前町 福島町 知内町 木古内町 七飯町 鹿部町 森町 八雲町 長万部町
檜山支所	〒043-8558 檜山郡江差町陣屋町336-3 檜山振興局保健環境部社会福祉課	0139-52-6651	江差町 上ノ国町 厚沢部町 乙部町 奥尻町 今金町 せたな町
上川支所	〒079-8610 旭川市永山6条19丁目 上川総合振興局保健環境部社会福祉課	0166-46-5221	旭川市 士別市 名寄市 富良野市 幌加内町 鷹栖町 東神楽町 当麻町 比布町 愛別町 上川町 東川町 美瑛町 上富良野町 中富良野町 南富良野町 占冠村 和寒町 剣淵町 下川町 美深町 音威子府村 中川町
留萌支所	〒077-8585 留萌市住之江町2丁目1-2 留萌振興局保健環境部社会福祉課	0164-42-8317	留萌市 増毛町 小平町 苫前町 羽幌町 初山別村 遠別町 天塩町
宗谷支所	〒097-8558 稚内市末広4丁目2-27 宗谷総合振興局保健環境部社会福祉課	0162-33-2579	稚内市 幌延町 猿払村 浜頓別町 中頓別町 枝幸町 豊富町 礼文町 利尻町 利尻富士町
網走支所	〒093-8585 網走市北7条西3丁目 オホーツク総合振興局保健環境部社会福祉課	0152-41-0691	北見市 網走市 紋別市 美幌町 津別町 斜里町 清里町 小清水町 訓子府町 置戸町 佐呂間町 遠軽町 湧別町 滝上町 興部町 西興部村 雄武町 大空町
十勝支所	〒080-8588 帯広市東3条南3丁目1番地 十勝総合振興局保健環境部社会福祉課	0155-26-9080	帯広市 音更町 士幌町 上士幌町 鹿追町 新得町 清水町 芽室町 中札内村 更別村 大樹町 広尾町 幕別町 池田町 豊頃町 本別町 足寄町 陸別町 浦幌町
釧路支所	〒085-8588 釧路市浦見2丁目2番54号 釧路総合振興局保健環境部社会福祉課	0154-43-9255	釧路市 釧路町 厚岸町 浜中町 標茶町 弟子屈町 鶴居村 白糠町
根室支所	〒087-8588 根室市常盤町3丁目28番地 根室振興局保健環境部社会福祉課	0153-23-6917	根室市 別海町 中標津町 標津町 羅臼町

(2) 関係機関

ア 更生相談所、地域生活定着支援センター等

(令和3年4月1日現在)

名称等		電話	住所等
札幌市	身体障害者更生相談所	011-641-8852	〒063-0802 札幌市西区二十四軒2条6丁目1-1 札幌市身体障害者福祉センター内
	知的障害者更生相談所	011-824-1901	〒062-0934 札幌市豊平区平岸4条18丁目1-21 子ども発達支援総合センター4階
地域生活定着支援センター	札幌センター	011-788-2898	〒065-0002 札幌市東区北18条東7丁目1番33号 さっぽろ地域生活支援センター内
	釧路センター	0154-40-1330	〒088-0628 釧路町東陽大通西1丁目1番地1 釧路町保健福祉センターあいばーる内
独立行政法人 高齢・障害・求職者 雇用支援機構	北海道障害者職業センター	011-747-8231	〒001-0024 札幌市北区北24条西5丁目 札幌サンプラザ5F
	北海道障害者職業センター 旭川支所	0166-26-8231	〒070-0034 旭川市4条通8丁目右1号 LEE旭川ビル5F

イ 発達障害者支援センター

(令和3年4月1日現在)

センター名	住所	電話番号	所管圏域
北海道発達障害者支援センター「あおいそら」	〒041-0802 函館市石川町90-7 2F	0138-46-0851	道南・道央
発達障害者支援道東地域センター「きら星」	〒080-2475 帯広市西25条南4丁目9番地	0155-38-8751	道東
発達障害者支援道北地域センター「きたのまち」	〒078-8391 旭川市宮前1条3丁目3番7号 旭川市障害者福祉センター おびった内	0166-38-1001	道北
札幌市自閉症・発達障がい者支援センター「おがる」	〒007-0032 札幌市東区東雁来12条4丁目1番5号	011-790-1616	札幌市

ウ 障害者就業・生活支援センター

(令和3年4月1日現在)

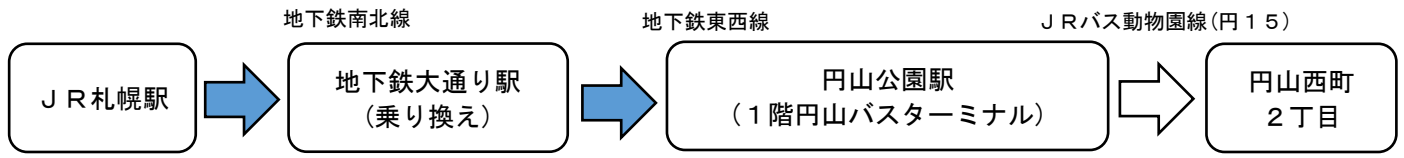
センター名・運営法人	住所	電話番号	所管圏域
道南しょうがい者就業・生活支援センター「すてっぷ」 〔運営：(社福) 侑愛会〕	〒041-0802 函館市石川町41番地3	0138-34-7177	渡島・檜山
胆振日高障がい者就業・生活支援センター「すて〜じ」 〔運営：(社福) 北海道社会福祉事業団〕	〒052-0014 伊達市舟岡町334番地9あいぶらざ1F	0142-82-3930	胆振・日高
	〒053-0045 苫小牧市双葉町3丁目7番地7号104	0144-56-5119	
札幌障がい者就業・生活支援センター「たすく」 〔運営：(社福) 愛和福祉会〕	〒060-0807 札幌市北区北7条西1丁目1番地18 丸増ビル301号室	011-728-2000	札幌市
小樽後志地域障がい者就業・生活支援センター「ひろば」 〔運営：(社福) 後志報恩会〕	〒047-0024 小樽市花園2丁目6番7号 プラレト#3F	0134-26-6381	後志
石狩障がい者就業・生活支援センター「のいける」 〔運営：(社福) はるにれの里〕	〒061-3201 石狩市花川1条4丁目225ナカビル#3F	0133-76-6767	札幌 (札幌市除く)
空知しょうがい者就業・生活支援センター「くわ」 〔運営：(社福) 北海道社会福祉事業団〕	〒068-0007 岩見沢市7条東13丁目22番地3	0126-35-7763	空知
上川中南部障害者就業・生活支援センター「きたのまち」 〔運営：(社福) 旭川旭親会〕	〒078-8391 旭川市宮前1条3丁目3番7号 旭川市障害者福祉センター おびった1F	0166-38-1001	上川中部 富良野
道北障害者就業・生活支援センター「いきぬき」 〔運営：(社福) 道北センター福祉会〕	〒096-0011 名寄市西1条南7丁目 角館商会ビル#3F	01654-2-6168	上川北部 留萌・宗谷
十勝障害者就業・生活支援センター「だいち」 〔運営：(社福) 慧誠会〕	〒080-0016 帯広市西6条南6丁目3 ヴィレ#2F	0155-24-8989	十勝
オホーツク障がい者就業・生活支援センター「あおぞら」 〔運営：(社福) 川東の里〕	〒090-0040 北見市大通西2丁目1番地 まちきた大通ビル バラゴ5F	0157-69-0088	網走
くしろ・ねむろ障がい者就業・生活支援センター「ぶれん」 〔運営：(社福) 釧路のぞみ協会〕	〒085-0006 釧路市双葉町17番18号	0154-65-6500	釧路・根室

エ 地域づくりコーディネーター

(令和3年4月1日現在)

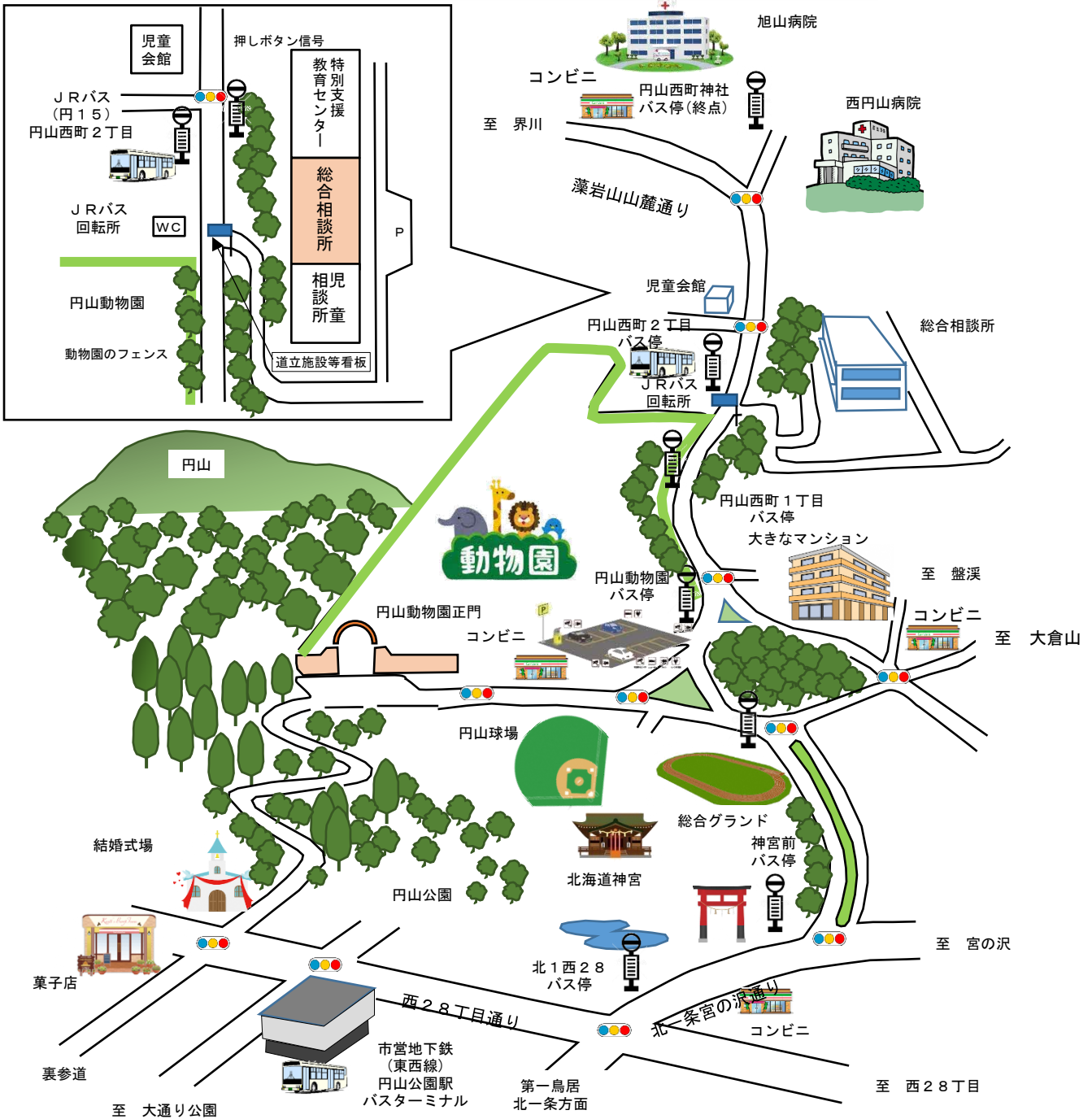
管轄総合振興局(振興局)	所管圏域	所属法人	住所	電話番号	FAX番号
空知	南空知 中空知 北空知	社会福祉法人 北海道社会福祉事業団	〒068-0007 岩見沢市7条東13丁目22-3 北海道社会福祉事業団福祉村 地域生活支援センターあ〜ち	0126-25-2727	0126-35-1205
石狩	札幌	特定非営利活動法人 たねっと	〒011-0026 札幌市北区北26条西3丁目1-10-2 障がい者相談支援センター 夢民	011-299-7230	011-299-7240
後志	後志	社会福祉法人 後志報恩会	〒048-2335 余市郡仁木町銀山2丁目134番地 社会福祉法人後志報恩会	0134-31-3636 0135-32-3793	0134-24-2455
胆振	西胆振	社会福祉法人 北海道社会福祉事業団	〒052-0014 伊達市舟岡町134-15 胆振圏域障がい者総合相談支援センター るびなす	0142-22-3200	0142-82-3931
	東胆振				
日高	日高	特定非営利活動法人 こみっと	〒056-0022 新ひだか町静内高砂町3-6-14 相談支援センター こみっと	0146-42-2488	0146-49-0022
渡島	南渡島	社会福祉法人侑愛会	〒041-0802 函館市石川町41-3	0138-47-3046	0138-47-3058
檜山	北渡島檜山 南檜山	社会福祉法人光の里	〒049-4308 今金町字今金412番地20	0137-83-8115	0137-83-8116
上川	上川中部 上川北部 富良野	医療法人社団 圭泉会	〒078-8391 旭川市宮前1条3丁目3番7号 旭川市障害者福祉センター「おびった」内 かみかわ相談支援センターねっと	0166-38-1180	0166-85-6886
留萌	留萌	特定非営利活動法人 ウェルアナザーデザイン	〒077-0007 留萌市栄町2丁目6-3 基幹相談支援センターうえるデザイン	0164-56-1662	0164-56-1551
宗谷	宗谷	社会福祉法人 稚内市社会福祉協議会	〒097-0024 稚内市宝来2丁目2-24 稚内市総合福祉センター分館2階 宗谷圏域障害者総合相談支援センター	0162-23-6667	0162-23-7780
オホーツク	遠紋 北網	一般社団法人くらしネット Link	〒099-0415 遠軽町岩見通南3丁目1-23ヤマシビル2F 相談支援事業所くらしネットLink内 広域相談サロン くらしネットオホーツク	0158-46-7255	0158-46-7256
十勝	十勝	特定非営利活動法人 十勝障がい者 支援センター	〒080-0811 帯広市東11条南9丁目1 市民活動プラザ6中内 十勝障がい者総合相談支援センター	0155-28-7599	0155-28-7646
釧路	釧路	有限会社 サハスネット	〒085-0033 釧路市若松町14番11号 有限会社 サハスネット	0154-22-2277	0154-22-2880
根室	根室	社会福祉法人 北海道社会福祉事業団	〒086-1004 中標津町東4条南4丁目9番地1 中標津町共生型交流センター内 根室圏域障がい者総合相談支援センター あくせす根室	0153-73-3178	0153-73-3179

公共交通機関案内



1階バスターミナルまで徒歩5分, JRバス乗車10分

札幌中央バスターミナルご利用の場合大通り駅乗車



令和3年度(2021年度)版 事業概要 (令和2年度実績)
 編集 北海道立心身障害者総合相談所
 〒064-0944 札幌市中央区円山西町2丁目1番1号
 TEL 011-613-5401 (代表)
 FAX 011-613-4892
 ホームページ <https://www.pref.hokkaido.lg.jp/hf/sss/index.html>
 (E-mail) douritu_sougousou@pref.hokkaido.lg.jp
 発行 令和3年(2021年)8月



その先の、道へ。北海道
Hokkaido. Expanding Horizons.