

# 木 材 需 給 情 報

☆☆☆ 令和2年4月分確報 ☆☆☆

- |   |   |   |
|---|---|---|
| 1 | 製材工場動態調査  | 1 |
|   | ・広葉樹の製材出荷量は、前年同月を上回った。(エゾマツ・トドマツ87.1%、カラマツ77.8%、広葉樹187.1%)    |   |
| 2 | 木材チップ工場動態調査   | 3 |
|   | ・カラマツの製品出荷量は、前年同月を下回った。(カラマツ以外の針葉樹102.2%、カラマツ73.5%、広葉樹104.9%) |   |
| 3 | 合単板工場動態調査   | 4 |
|   | ・普通合板の出荷量は前年同月を下回った。  |   |
| 4 | 新設住宅着工戸数(国土交通省「住宅着工統計」令和2年4月)                                 | 5 |
|   | ・新設住宅着工戸数の前年同月比は、木造で91.0%、非木造で86.8%、全戸数で89.1%だった。             |   |
| 5 | 主な木材・木製品の輸出入実績(財務省「貿易統計」令和2年4月)                               | 6 |
|   | ・丸太の輸入量が前年同月を上回った。  |   |

北海道水産林務部林務局 林業木材課 林業金融係

〒060-8588 北海道札幌市中央区北3条西6丁目

TEL 011-206-6578 (内線28-573)

FAX 011-232-1294

E-mail [suirin.rinmoku11f@pref.hokkaido.lg.jp](mailto:suirin.rinmoku11f@pref.hokkaido.lg.jp)

林業木材課データ

検索

# 1 製材工場動態調査

・広葉樹の製材出荷量は、前年同月を上回った。

(エゾマツ・トドマツ87.1%、カラマツ77.8%、広葉樹187.1%)

(単位:m3、%)

		原木消費量	原木在荷量	うち輸入	製材生産量	製材出荷量	建築材	集成材原板	梱包・仕組板	パレット	床板原板	家具・建具材	魚箱	その他	うち移出	製材在荷量	維持月数	
																	原木	製材
合計	R2.4	126,424	466,865	18,358	59,141	57,955	15,668	6,512	20,833	9,018	401	691	300	4,532	33,644	65,715	3.7	1.1
	R2.4からの累計	126,424	-	-	59,141	57,955	15,668	6,512	20,833	9,018	401	691	300	4,532	33,644	-	-	-
	前年同月比	83.7	118.4	137.7	83.6	85.7	85.7	121.1	79.1	68.1	122.6	124.5	96.5	140.8	81.7	118.0	-	-
	前年同月累計比	83.7	-	-	83.6	85.7	85.7	121.1	79.1	68.1	122.6	124.5	96.5	140.8	81.7	-	-	-
針葉樹	R2.4	120,567	441,372		56,305	53,836	15,298	6,344	*	*	*	*	*	2,025	33,207	54,291	3.7	1.0
	R2.4からの累計	120,567	-		56,305	53,836	15,298	6,344	*	*	*	*	*	2,025	33,207	-	-	-
	前年同月比	83.1	118.8		82.8	82.3	85.3	122.5	*	*	*	*	*	82.0	81.4	124.6	-	-
	前年同月累計比	83.1	-		82.8	82.3	85.3	122.5	*	*	*	*	*	82.0	81.4	-	-	-
うち エゾマツ ・ トドマツ	R2.4	55,183	182,877		25,526	23,884	13,547	1,622	5,287	1,618	*	*	278	1,524	9,391	40,373	3.3	1.7
	R2.4からの累計	55,183	-		25,526	23,884	13,547	1,622	5,287	1,618	*	*	278	1,524	9,391	-	-	-
	前年同月比	91.5	117.0		90.1	87.1	84.5	194.0	84.5	77.7	*	*	91.1	80.6	91.5	128.0	-	-
	前年同月累計比	91.5	-		90.1	87.1	84.5	194.0	84.5	77.7	*	*	91.1	80.6	91.5	-	-	-
うち カラマツ	R2.4	59,648	241,934		27,800	27,697	588	4,407	15,033	7,093	*	*	*	488	22,107	10,969	4.1	0.4
	R2.4からの累計	59,648	-		27,800	27,697	588	4,407	15,033	7,093	*	*	*	488	22,107	-	-	-
	前年同月比	75.4	120.7		75.0	77.8	103.2	104.0	77.3	66.0	*	*	*	90.5	76.5	102.7	-	-
	前年同月累計比	75.4	-		75.0	77.8	103.2	104.0	77.3	66.0	*	*	*	90.5	76.5	-	-	-
広葉樹	R2.4	5,857	25,493		2,836	4,119	370	168	*	*	*	*	*	2,507	437	11,424	4.4	2.8
	R2.4からの累計	5,857	-		2,836	4,119	370	168	*	*	*	*	*	2,507	437	-	-	-
	前年同月比	99.2	111.1		102.3	187.1	104.5	83.2	*	*	*	*	*	334.7	119.7	94.2	-	-
	前年同月累計比	99.2	-		102.3	187.1	104.5	83.2	*	*	*	*	*	334.7	119.7	-	-	-

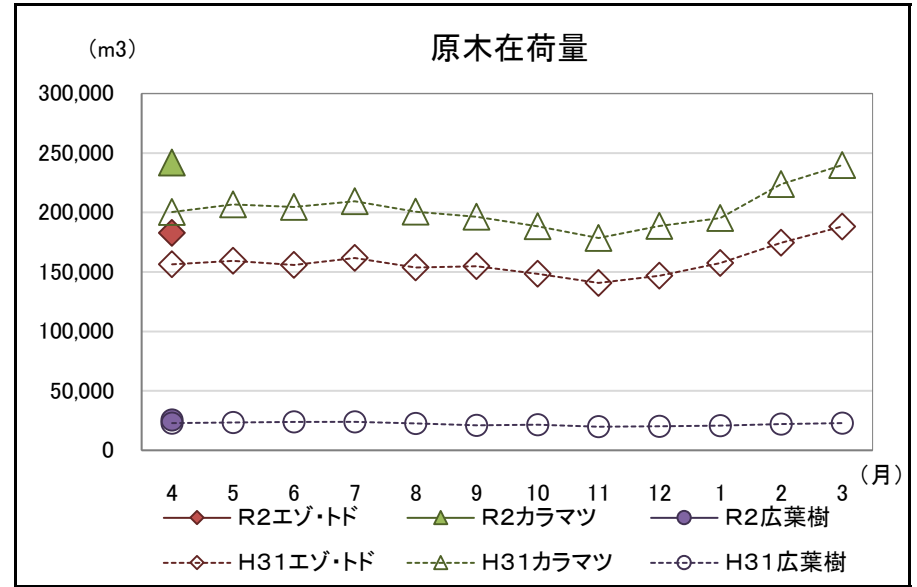
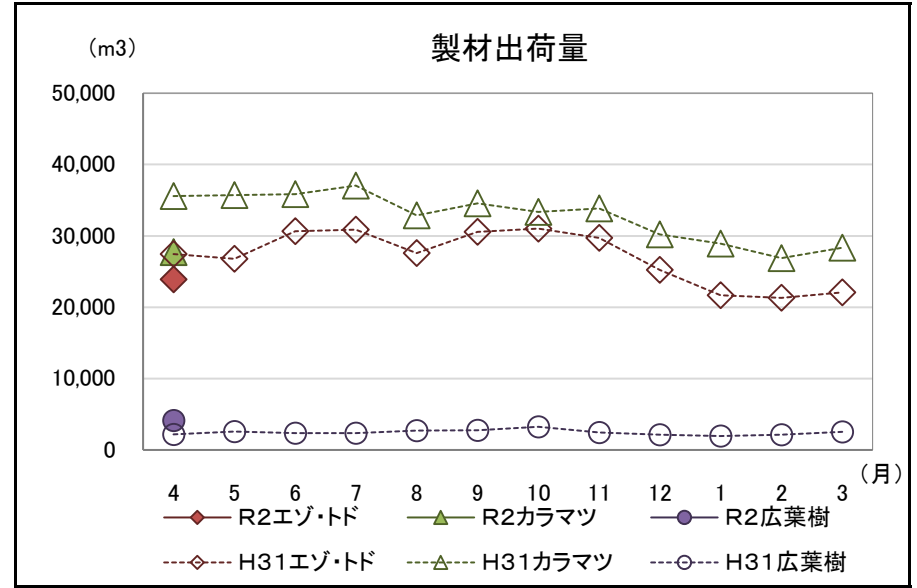
注「\*」の箇所は個人又は法人その他の団体に関する秘密を保護するため、統計数値を公表しない。

北海道水産林務部林業木材課「製材・木材チップ工場動態調査」より

【参考(地域別数量)】

(単位:m3)

	原木消費量	原木在荷量	製材生産量	製材出荷量	うち移出	製材在荷量	維持月数		
							原木	製材	
エゾマツ・アカマツ	渡島	4,272	12,340	2,164	2,374	723	5,528	2.9	2.3
	檜山	1,341	3,651	551	575	382	386	2.7	0.7
	胆振	7,713	21,026	3,748	3,195	1,710	4,260	2.7	1.3
	日高	945	8,965	426	405	361	545	9.5	1.3
	後志・石狩・空知	1,210	1,819	473	570	196	1,261	1.5	2.2
	上川・留萌・宗谷	12,769	45,679	5,795	5,675	2,196	8,122	3.6	1.4
	オホーツク	13,073	47,781	6,453	6,346	2,338	8,671	3.7	1.4
	根室	372	2,813	186	135	0	1,363	7.6	10.1
	釧路	5,455	12,065	2,348	2,122	0	4,467	2.2	2.1
	十勝	8,033	26,738	3,382	2,487	1,485	5,770	3.3	2.3
合計	55,183	182,877	25,526	23,884	9,391	40,373	3.3	1.7	
カラマツ	渡島・檜山	378	4,911	173	155	79	82	13.0	0.5
	胆振・日高	5,640	30,313	2,296	2,282	1,511	475	5.4	0.2
	後志・石狩・空知	2,051	2,676	892	998	421	368	1.3	0.4
	上川・留萌・宗谷	10,113	36,360	4,805	4,862	3,939	849	3.6	0.2
	オホーツク	14,889	60,920	7,549	6,977	6,194	2,940	4.1	0.4
	根室・釧路	3,916	29,366	1,806	1,838	1,488	833	7.5	0.5
	十勝	22,661	77,388	10,279	10,585	8,475	5,422	3.4	0.5
合計	59,648	241,934	27,800	27,697	22,107	10,969	4.1	0.4	
広葉樹	渡島・檜山	374	1,808	152	152	0	23	4.8	0.2
	後志・胆振・日高・石狩・空知	303	1,218	131	158	26	122	4.0	0.8
	上川・留萌・宗谷	3,979	16,175	1,927	2,009	246	10,379	4.1	5.2
	オホーツク・根室・釧路・十勝	1,201	6,292	626	1,800	165	900	5.2	0.5
合計	5,857	25,493	2,836	4,119	437	11,424	4.4	2.8	



北海道水産林務部林業木材課「製材・木材チップ工場動態調査」より

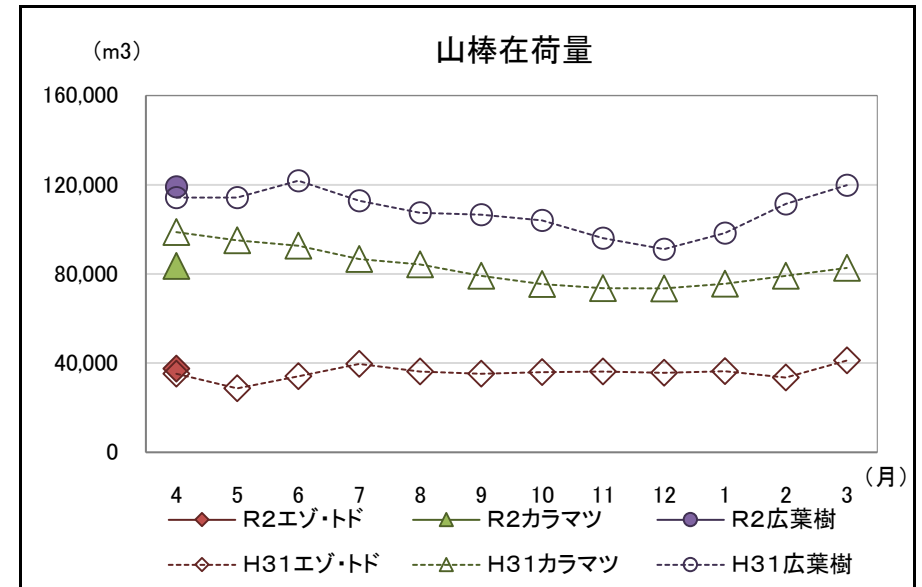
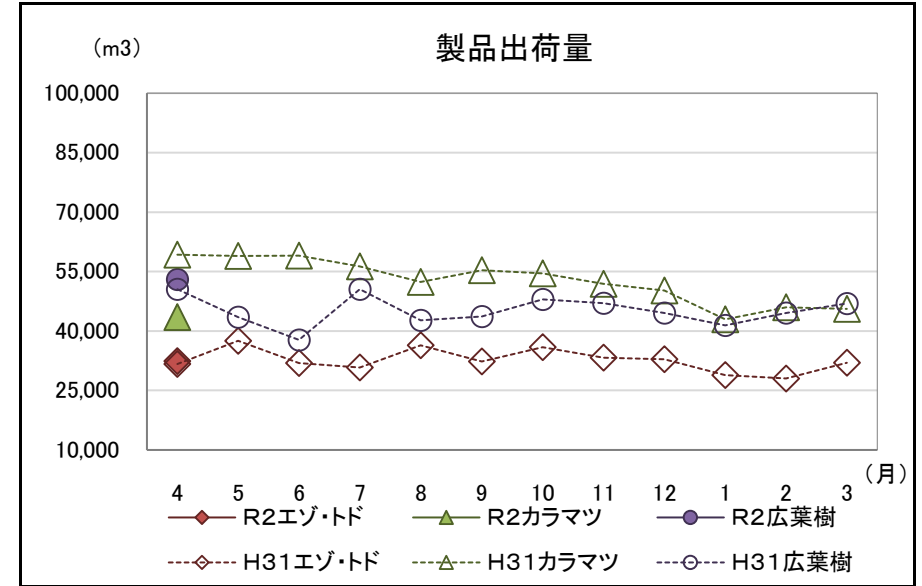
## 2 木材チップ工場動態調査

・カラマツの製品出荷量は、前年同月を下回った。

(カラマツ以外の針葉樹102. 2%、カラマツ73. 5%、広葉樹104. 9%)

(単位:m3、%)

		原料消費量		山棒 在荷量	製品 生産量	製品 出荷量	製品 在荷量	原料維持 月数
			うち山棒					
合計 (針葉樹 + 広葉樹)	R2.4	127,301	80,295	240,215	129,337	128,956	324	3.0
	R2.4からの累計	127,301	80,295	-	129,337	128,956	-	-
	前年同月比	90.7	94.1	96.8	91.3	91.1	88.5	-
	前年同月累計比	90.7	94.1	-	91.3	91.1	-	-
針葉樹	R2.4	75,376	30,521	121,123	75,849	75,929	264	4.0
	R2.4からの累計	75,376	30,521	-	75,849	75,929	-	-
	前年同月比	82.9	80.0	90.4	83.3	83.5	77.2	-
	前年同月累計比	82.9	80.0	-	83.3	83.5	-	-
うち カラマツ 以外の 針葉樹	R2.4	32,076	13,255	37,536	32,339	32,402	189	2.8
	R2.4からの累計	32,076	13,255	-	32,339	32,402	-	-
	前年同月比	101.3	104.5	106.3	101.6	102.2	90.9	-
	前年同月累計比	101.3	104.5	-	101.6	102.2	-	-
うち カラマツ	R2.4	43,300	17,266	83,587	43,510	43,527	75	4.8
	R2.4からの累計	43,300	17,266	-	43,510	43,527	-	-
	前年同月比	73.1	67.8	84.7	73.5	73.5	56.0	-
	前年同月累計比	73.1	67.8	-	73.5	73.5	-	-
広葉樹	R2.4	51,925	49,774	119,092	53,488	53,027	60	2.4
	R2.4からの累計	51,925	49,774	-	53,488	53,027	-	-
	前年同月比	105.1	105.5	104.3	105.8	104.9	250.0	-
	前年同月累計比	105.1	105.5	-	105.8	104.9	-	-



北海道水産林務部林業木材課「製材・木材チップ工場動態調査」より

### 3 合単板工場動態調査

・普通合板の出荷量は前年同月を下回った。

(原木消費量・原木在荷量)

(単位:m3、%)

		合計	輸入材	道産材
原木消費量	R2.4	33,405	2,037	31,368
	R2.4からの累計	33,405	2,037	31,368
	前年同月比	97.9	82.3	99.1
	前年同月累計比	97.9	82.3	99.1
原木在荷量	R2.4	76,442	3,674	72,768
	前年同月比	96.5	63.7	99.1
	原木維持月数	2.3	1.8	2.3

(普通合板)

(単位:4mm換算で千m2、%)

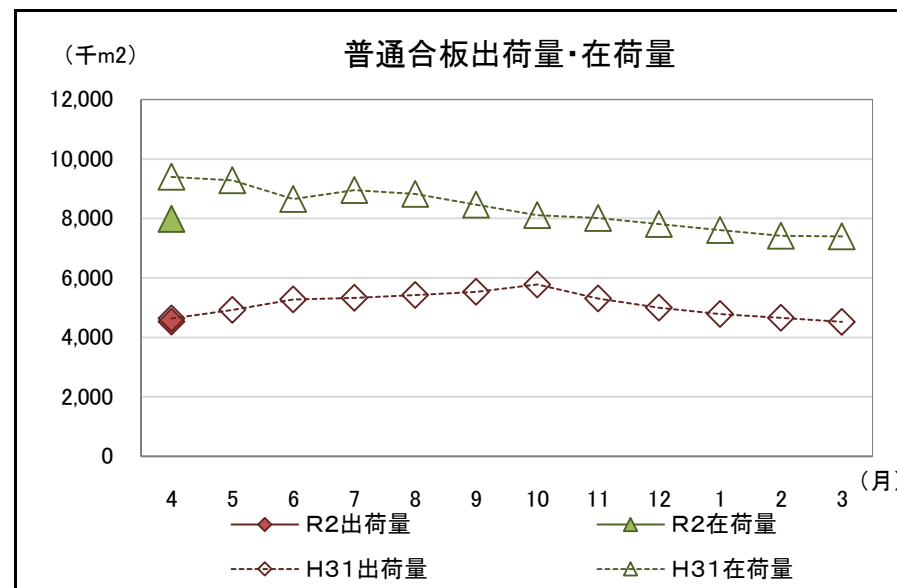
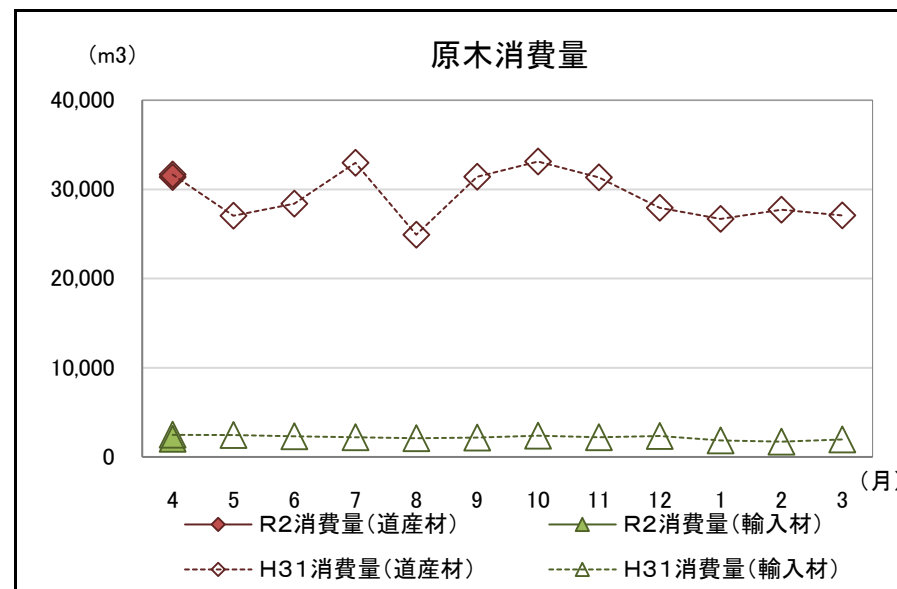
	普通合板生産量	普通合板出荷量				普通合板在荷量
		合計	道内	移出	輸出	
R2.4	5,115	4,534	1,427	3,107	0	7,977
R2.4からの累計	5,115	4,534	1,427	3,107	0	-
前年同月比	97.7	97.8	107.9	93.7	-	84.9
前年同月累計比	97.7	97.8	107.9	93.7	-	* 1.8

\*は維持月数

(単板・特殊合板生産量)

(単位:単板1mm・合板4mm換算、千m2、%)

	単板合計	普通単板	特殊単板	特殊合板
R2.4	9,779	9,697	82	256
R2.4からの累計	9,779	9,697	82	256
前年同月比	97.3	98.0	54.7	102.8
前年同月累計比	97.3	98.0	54.7	102.8



北海道水産林務部林業木材課「合単板工場動態調査」より

#### 4 新設住宅着工戸数

・新設住宅着工戸数の前年同月比は、木造で91.0%、非木造で86.8%、全戸数で89.1%だった。

【北海道】

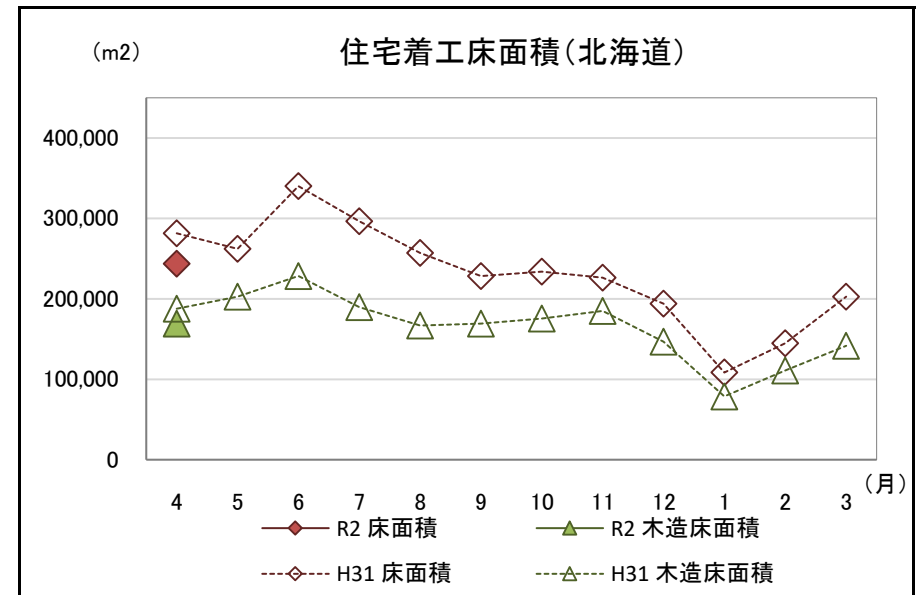
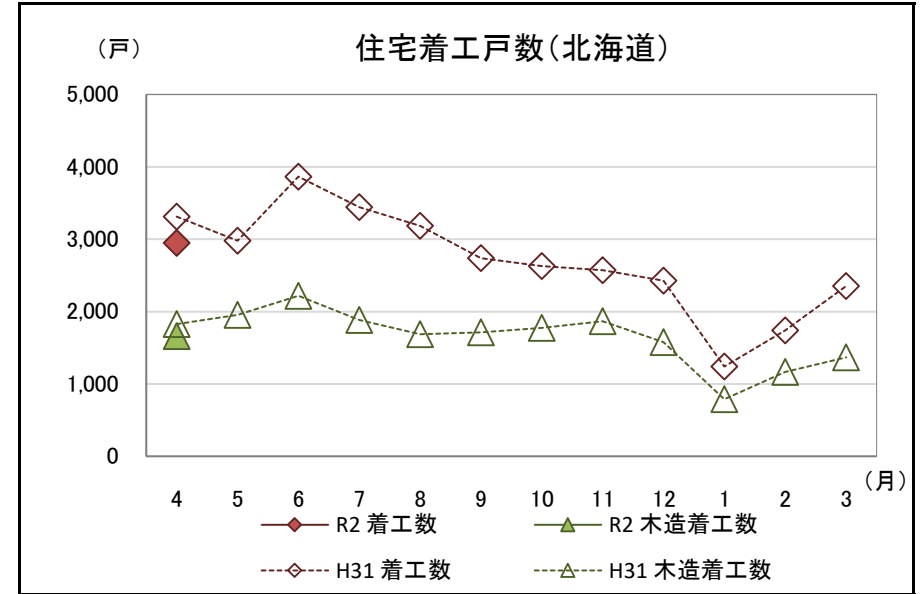
(単位:戸、千m<sup>2</sup>、%)

区分		合計					木造					非木造
		計	持家	貸家	給与住宅	分譲住宅	計	持家	貸家	給与住宅	分譲住宅	
R2.4	戸数	2,950	944	1,648	26	332	1,662	897	502	25	238	1,288
	床面積	244	117	92	2	33	169	111	31	2	26	74
R2.4からの累計	戸数	2,950	944	1,648	26	332	1,662	897	502	25	238	1,288
	床面積	244	117	92	2	33	169	111	31	2	26	74
前年	戸数	89.1%	81.0%	92.1%	59.1%	106.4%	91.0%	81.5%	104.8%	61.0%	115.5%	86.8%
同月比	床面積	86.5%	82.3%	88.7%	66.8%	99.9%	90.3%	82.5%	108.3%	74.8%	116.3%	79.0%
前年同月	戸数	89.1%	81.0%	92.1%	59.1%	106.4%	91.0%	81.5%	104.8%	61.0%	115.5%	86.8%
累計比	床面積	86.5%	82.3%	88.7%	66.8%	99.9%	90.3%	82.5%	108.3%	74.8%	116.3%	79.0%

(参考:全国)

(単位:戸、千m<sup>2</sup>、%)

区分		合計					木造					非木造
		計	持家	貸家	給与住宅	分譲住宅	計	持家	貸家	給与住宅	分譲住宅	
R2.4	戸数	69,568	21,018	25,379	614	22,557	38,849	18,456	8,804	146	11,443	30,719
	床面積	5,758	2,512	1,214	34	1,998	3,779	2,183	410	12	1,174	1,980
R2.4からの累計	戸数	69,568	21,018	25,379	614	22,557	38,849	18,456	8,804	146	11,443	30,719
	床面積	5,758	2,512	1,214	34	1,998	3,779	2,183	410	12	1,174	1,980
前年	戸数	87.6%	82.6%	86.0%	59.6%	96.4%	86.0%	82.5%	87.1%	71.9%	91.6%	89.8%
同月比	床面積	88.2%	82.3%	87.3%	70.3%	97.9%	85.6%	82.0%	89.1%	90.7%	92.0%	93.4%
前年同月	戸数	87.6%	82.6%	86.0%	59.6%	96.4%	86.0%	82.5%	87.1%	71.9%	91.6%	89.8%
累計比	床面積	88.2%	82.3%	87.3%	70.3%	97.9%	85.6%	82.0%	89.1%	90.7%	92.0%	93.4%



国土交通省「住宅着工統計」より

## 5 主な木材・木製品の輸出入実績

### (1) 輸入状況

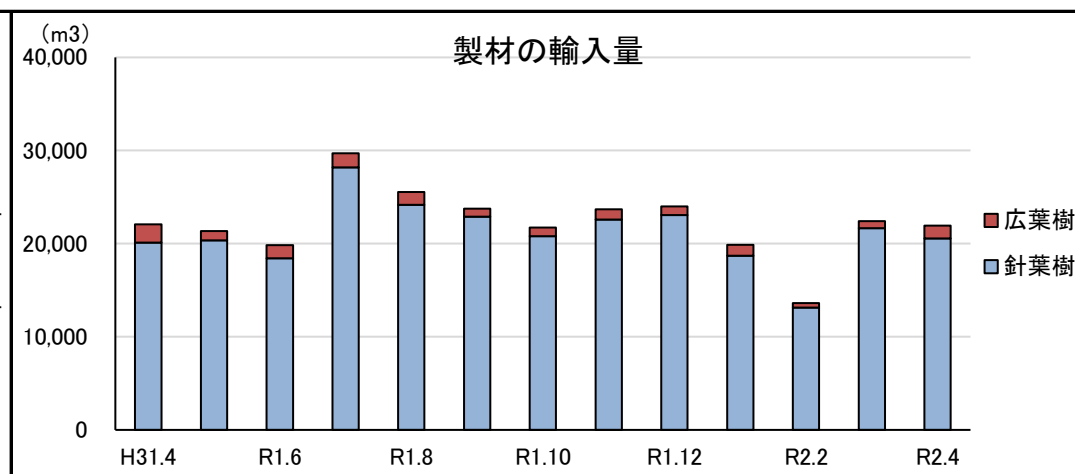
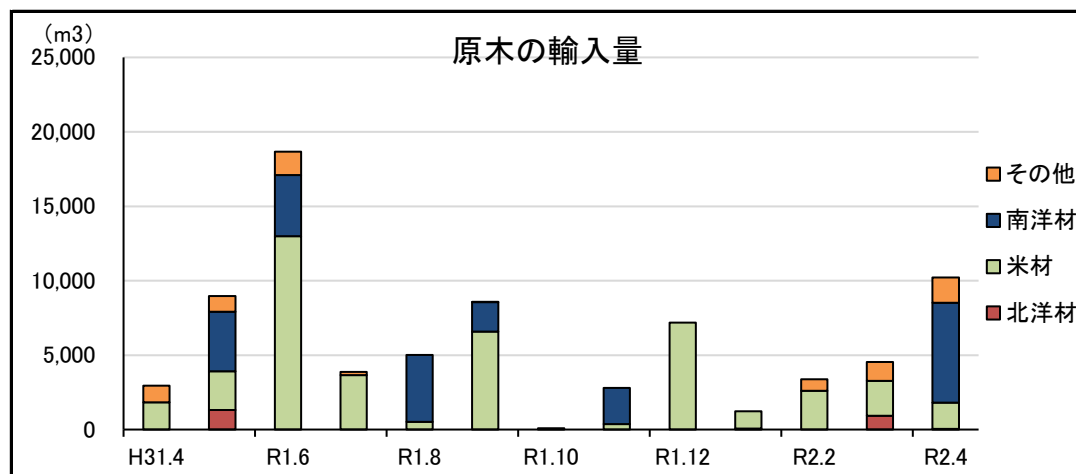
・丸太の輸入量が前年同月を上回った。

区分	原木 <sup>※1</sup> (m3)			製材(m3)			合板(m3)	単板 (千m2)	構造用集 成材(m3)	木質 ボード(t)	チップ(t)			パルプ(t)	紙及び 板紙等(t)	古紙(t)	その他 木製品(t)
	計	針葉樹	広葉樹	計	針葉樹 <sup>※2</sup>	広葉樹					計	針葉樹	広葉樹				
R2.4	10,224	0	10,224	21,921	20,610	1,311	9,134	606	6,755	1,687	105,924	14	105,910	7,520	2,158	120	9,332
R2.4からの累計	10,224	0	10,224	21,921	20,610	1,311	9,134	606	6,755	1,687	105,924	14	105,910	7,520	2,158	120	9,332
前年同月比(%)	347.5	-	347.5	99.3	102.4	67.0	79.3	59.6	121.0	67.9	82.0	0.1	97.3	78.4	130.1	-	115.0
前年同月累計比(%)	347.5	-	347.5	99.3	102.4	67.0	79.3	59.6	121.0	67.9	82.0	0.1	97.3	78.4	130.1	-	115.0

### (2) 輸出状況

区分	原木 <sup>※1</sup> (m3)			製材(m3)			合板(m3)	単板 (m2)	木質 ボード(t)	チップ(t)	パルプ(t)	古紙(t)	紙及び 板紙等(t)	その他 木製品(t)
	計	針葉樹	広葉樹	計	針葉樹 <sup>※2</sup>	広葉樹								
R2.4	97	0	97	8	4	4	0	0	0	0	806	2,406	12,592	0
R2.4からの累計	97	0	97	8	4	4	0	0	0	0	806	2,406	12,592	0
前年同月比(%)	2.4	0.0	58.1	4.4	7.1	3.2	0.0	0.0	0.0	-	77.7	75.1	71.6	-
前年同月累計比(%)	2.4	0.0	58.1	4.4	7.1	3.2	0.0	0.0	0.0	-	77.7	75.1	71.6	-

※1 割材・そま角を含む  
 ※2 鉄道用又は軌道用のま  
 くら木を含む



財務省「貿易統計」より

(3)参考資料(道内港湾入荷量・出荷量・在荷量)(コンテナ取扱貨物を除く)

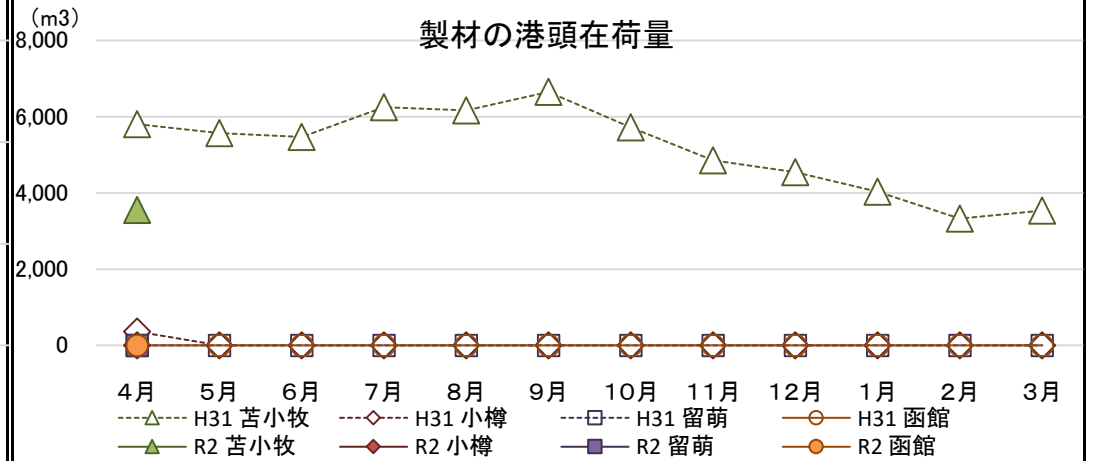
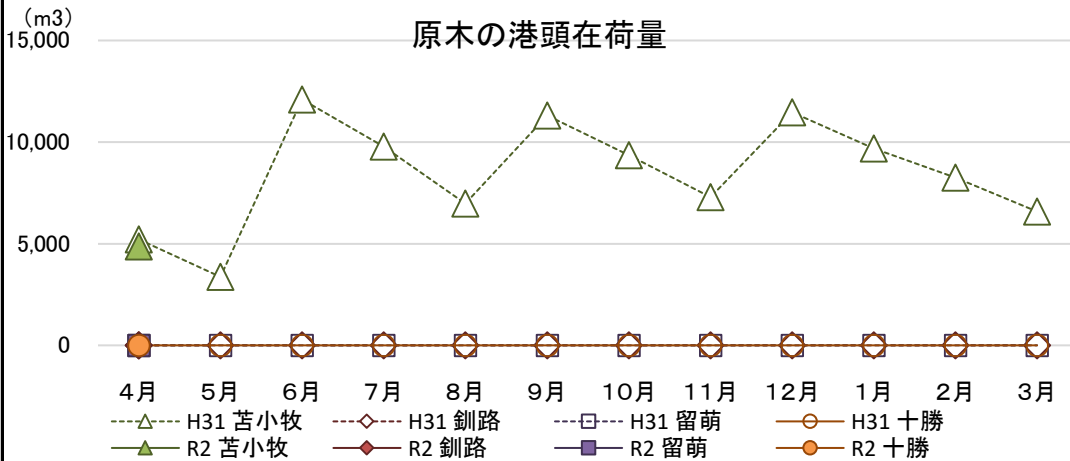
【原木】

(単位:m3、%) 【製材】

(単位:m3、%)

区分	入荷量			出荷量				月末港頭在荷量		
	R2.4	R2.4からの累計	前年同月累計比	R2.4	R2.4からの累計	前年同月比	前年同月累計比	R2.4	前年同月比	
苫小牧	北洋材	0	0	-	0	0	-	0	-	
	米材	0	0	-	1,714	1,714	83.4	83.4	4,866	93.4
	南洋材	0	0	-	0	0	-	0	-	
	その他	0	0	-	0	0	-	0	-	
計	0	0	-	1,714	1,714	83.4	83.4	4,866	93.4	
釧路	北洋材	0	0	-	0	0	-	0	-	
	米材	0	0	-	0	0	-	0	-	
	南洋材	0	0	-	0	0	-	0	-	
	その他	0	0	-	0	0	-	0	-	
計	0	0	-	0	0	-	0	-		
留萌	北洋材	543	543	-	543	543	-	0	-	
	米材	0	0	-	0	0	-	0	-	
	南洋材	0	0	-	0	0	-	0	-	
	その他	0	0	-	0	0	-	0	-	
計	543	543	-	543	543	-	0	-		
十勝	北洋材	0	0	-	0	0	-	0	-	
	米材	0	0	-	0	0	-	0	-	
	南洋材	0	0	0.0	0	0	0.0	0.0	-	
	その他	0	0	-	0	0	-	0	-	
計	0	0	0.0	0	0	0.0	0.0	-		
合計	北洋材	543	543	-	543	543	-	0	-	
	米材	0	0	-	1,714	1,714	83.4	83.4	4,866	93.4
	南洋材	0	0	0.0	0	0	0.0	0.0	0	-
	その他	0	0	-	0	0	-	0	-	
計	543	543	13.3	2,257	2,257	36.7	36.7	4,866	93.4	

区分	入荷量			出荷量				月末港頭在荷量		
	R2.4	R2.4からの累計	前年同月累計比	R2.4	R2.4からの累計	前年同月比	前年同月累計比	R2.4	前年同月比	
苫小牧	北洋材	427	427	51.0	312	312	77.0	77.0	798	184.3
	米材	374	374	42.7	474	474	62.2	62.2	2,755	54.2
	南洋材	0	0	-	0	0	0.0	0.0	0	0.0
	その他	0	0	-	0	0	-	-	0	-
計	801	801	46.7	786	786	61.8	61.8	3,553	61.2	
小樽	北洋材	0	0	0.0	0	0	0.0	0.0	0	0.0
	米材	0	0	-	0	0	-	-	0	-
	南洋材	0	0	-	0	0	-	-	0	-
	その他	0	0	-	0	0	-	-	0	-
計	0	0	0.0	0	0	0.0	0.0	0	0.0	
留萌	北洋材	0	0	-	0	0	-	0	-	
	米材	0	0	-	0	0	-	0	-	
	南洋材	0	0	-	0	0	-	0	-	
	その他	0	0	-	0	0	-	0	-	
計	0	0	-	0	0	-	0	-		
函館	北洋材	0	0	-	0	0	-	0	-	
	米材	0	0	-	0	0	-	0	-	
	南洋材	0	0	-	0	0	-	0	-	
	その他	0	0	-	0	0	-	0	-	
計	0	0	-	0	0	-	0	-		
合計	北洋材	427	427	32.3	312	312	58.9	58.9	798	100.6
	米材	374	374	42.7	474	474	62.2	62.2	2,755	54.2
	南洋材	0	0	-	0	0	0.0	0.0	0	0.0
	その他	0	0	-	0	0	-	-	0	-
計	801	801	36.4	786	786	56.3	56.3	3,553	57.6	



北海道木材輸入懇話会資料より