

世帯

1 総世帯数

一般世帯数は 236万8,892世帯、1世帯当たり人員は2.31人

北海道の総世帯数は、2,380,251世帯で、平成12年の2,306,419世帯に比べ、73,832世帯（3.2%）増加している。

このうち、一般世帯（注）数を前回の2,277,968世帯と比べると、90,924世帯（4.0%）増加したが、一般世帯人員は5,467,965人で、前回より54,343人（1.0%）減少したため、1世帯当たり人員は前回の2.42人から2.31人と0.11人減少し、世帯規模の縮小が続いている。

一般世帯の世帯人員別の割合をみると、1人世帯及び2人世帯の割合がそれぞれ32.4%、31.0%となっており、これらの世帯で全体の63.4%を占めている、また、前回からの増減率をみても、1人世帯は12.5%増、2人世帯は7.7%増と、全体の4.0%増に比べて高い伸び率となっている。

表1 - 1 世帯の種類別世帯数及び世帯人員の推移

年次	世帯総数	一般世帯			施設等の世帯		
		世帯数	世帯人員	1世帯当たり人員	世帯数	世帯人員	
実数	昭和55年	1,843,386	1,823,789	5,449,660	2.99	17,941	124,199
	60	1,930,078	1,915,016	5,542,845	2.89	14,049	135,330
	平成2	2,031,612	2,015,275	5,498,432	2.73	8,182	135,572
	7	2,187,000	2,174,122	5,556,201	2.56	7,764	130,482
	12	2,306,419	2,277,968	5,522,308	2.42	5,676	134,498
	17	2,380,251	2,368,892	5,467,965	2.31	6,028	152,848
増減数	昭和55～60	86,692	91,227	93,185	0.10	3,892	11,131
	60～平成2	101,534	100,259	44,413	0.16	5,867	242
	2～7	155,388	158,847	57,769	0.17	418	5,090
	7～12	119,419	103,846	33,893	0.14	2,088	4,016
	12～17	73,832	90,924	54,343	0.11	352	18,350
増減率 (%)	昭和55～60	4.7	5.0	1.7		21.7	9.0
	60～平成2	5.3	5.2	0.8		41.8	0.2
	2～7	7.6	7.9	1.1		5.1	3.8
	7～12	5.5	4.8	0.6		26.9	3.1
	12～17	3.2	4.0	1.0		6.2	13.6

（注）1 世帯総数に世帯の種類不詳を含む。

2 一般世帯とは、世帯総数から施設等の世帯（学校の寮、病院、社会施設、自衛隊営舎内居住者、矯正施設の入所者等）を除いたもの

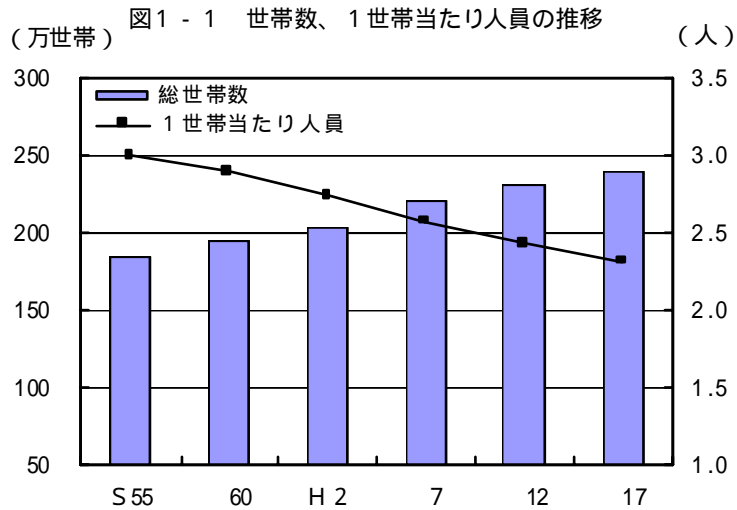
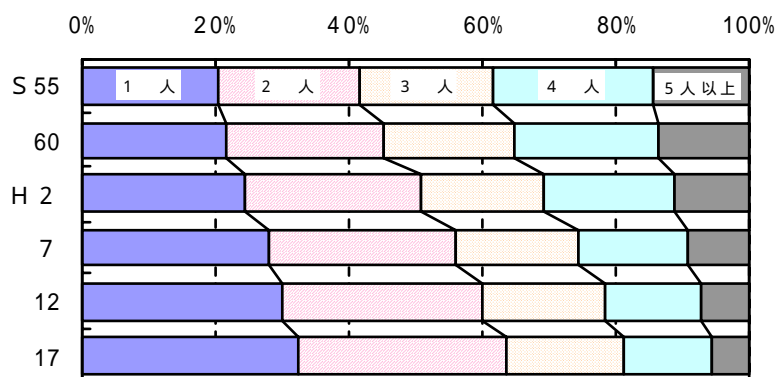


表1 - 2 世帯人員別一般世帯数の推移

(単位：世帯数)

年次		総数	1人	2人	3人	4人	5人	6人	7人以上
実数	昭和 55年	1,823,789	376,396	384,712	359,974	439,275	162,427	65,500	35,505
	60	1,915,016	416,648	448,841	369,097	417,598	170,368	59,792	32,672
	平成 2	2,015,275	492,861	526,855	379,462	387,932	145,639	53,456	29,070
	7	2,174,122	606,095	611,866	399,716	355,759	131,316	45,468	23,902
	12	2,277,968	682,273	682,522	418,204	330,439	111,535	35,644	17,351
	17	2,368,892	767,626	734,771	425,751	307,375	93,332	27,284	12,753
構成比 (%)	昭和 55年	100.0	20.6	21.1	19.7	24.1	8.9	3.6	1.9
	60	100.0	21.8	23.4	19.3	21.8	8.9	3.1	1.7
	平成 2	100.0	24.5	26.1	18.8	19.2	7.2	2.7	1.5
	7	100.0	27.9	28.1	18.4	16.4	6.0	2.1	1.0
	12	100.0	30.0	30.0	18.4	14.5	4.9	1.6	0.8
	17	100.0	32.4	31.0	18.0	13.0	3.9	1.2	0.5
増加率 (%)	昭和55 ~ 60	5.0	10.7	16.7	2.5	4.9	4.9	8.7	8.0
	60 ~ 平成 2	5.2	18.3	17.4	2.8	7.1	14.5	10.6	11.0
	2 ~ 7	7.9	23.0	16.1	5.3	8.3	9.8	14.9	17.8
	7 ~ 12	4.8	12.6	11.5	4.6	7.1	15.1	21.6	27.4
	12 ~ 17	4.0	12.5	7.7	1.8	6.9	16.3	23.5	26.5

図1 - 2 世帯人員別一般世帯数構成比の推移



2 家族類型別一般世帯数

核家族世帯・単独世帯が、引き続き増加

一般世帯を世帯主と世帯員の続き柄で区分した家族類型別にみると、親族世帯が1,585,405世帯、非親族世帯が15,861世帯、単独世帯が767,626世帯となっている。

親族世帯のうち、「核家族世帯」は1,394,874世帯で、平成12年に比べ15,798世帯（1.1%）増加しており、なかでも「夫婦のみの世帯」は564,046世帯で25,861世帯（4.8%）の増加となっているが、一方、「夫婦と子供の世帯」は622,783世帯と36,816世帯（5.6%）減少した。

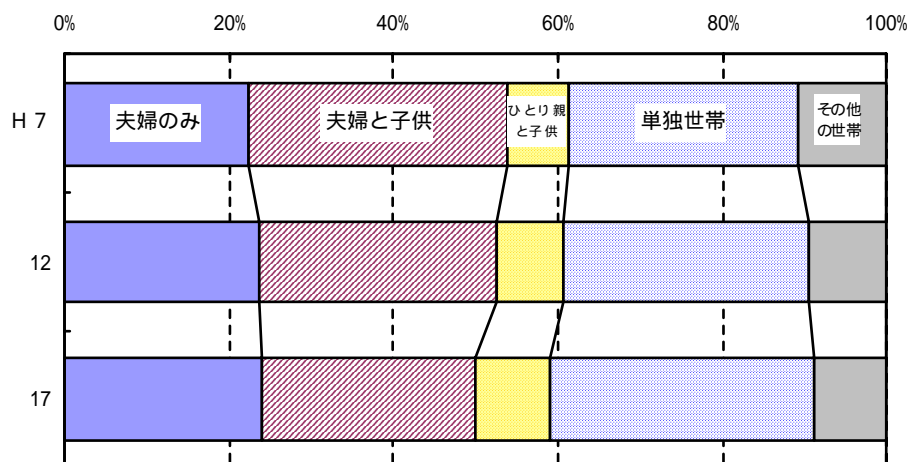
また、「単独世帯」は767,626世帯と85,353世帯（12.5%）の増加となっている。

表2 世帯の家族類型別一般世帯数の推移

（単位：世帯数、%）

世帯の家族類型	一般世帯数			構成比			増減率	
	平成7年	12年	17年	平成7年	12年	17年	7~12	12~17
一般世帯	2,174,122	2,277,968	2,368,892	100.0	100.0	100.0	4.8	4.0
親族世帯	1,561,790	1,586,366	1,585,405	71.8	69.6	66.9	1.6	0.1
核家族世帯	1,332,608	1,379,076	1,394,874	61.3	60.5	58.9	3.5	1.1
夫婦のみ	487,809	538,185	564,046	22.4	23.6	23.8	10.3	4.8
夫婦と子供	686,945	659,599	622,783	31.6	29.0	26.3	4.0	5.6
男親と子供	20,722	23,191	26,734	1.0	1.0	1.1	11.9	15.3
女親と子供	137,132	158,101	181,311	6.3	6.9	7.7	15.3	14.7
その他の親族世帯	229,182	207,290	190,531	10.5	9.1	8.0	9.6	8.1
夫婦と両親	8,724	8,466	8,371	0.4	0.4	0.4	3.0	1.1
夫婦とひとり親	34,638	36,330	36,735	1.6	1.6	1.6	4.9	1.1
夫婦、子供と両親	40,964	30,121	22,272	1.9	1.3	0.9	26.5	26.1
夫婦、子供とひとり親	79,124	66,426	53,942	3.6	2.9	2.3	16.0	18.8
その他	65,732	65,947	69,211	3.0	2.9	2.9	0.3	4.9
非親族世帯	6,237	9,329	15,861	0.3	0.4	0.7	49.6	70.0
単独世帯	606,095	682,273	767,626	27.9	30.0	32.4	12.6	12.5

図2 世帯の家族類型別一般世帯数構成比の推移



核家族世帯 = 夫婦のみ + 夫婦と子供 + ひとり親と子供

3 高齢者世帯

一人暮らしの高齢者が 20万人を超える

65歳以上の親族（高齢親族）のいる一般世帯は793,637世帯で、平成12年と比べ98,762世帯（14.2%）増加し、一般世帯全体に占める割合は33.5%で、12年の30.5%から3.0ポイント増加している。

高齢親族のいる一般世帯を家族類型別にみると、「核家族世帯」が428,114世帯でもっとも多く、子供夫婦や孫など同居している「その他の親族世帯」が152,051世帯、「一人暮らし高齢者（単独世帯）」が212,086世帯となっている。

家族類型別の割合の推移をみると、「核家族世帯」は12年に51.7%、17年は53.9%で2.2ポイント増加し、そのうち核家族世帯に占める割合の高い「夫婦のみの世帯」が12年に35.1%、17年は35.5%で0.4ポイント増加した。

また、「単独世帯」の割合は引き続き増加しており、12年に24.2%、17年は26.7%と2.5ポイント増加し、一人暮らしの高齢者は12年から43,748人増加して212,086人となった。

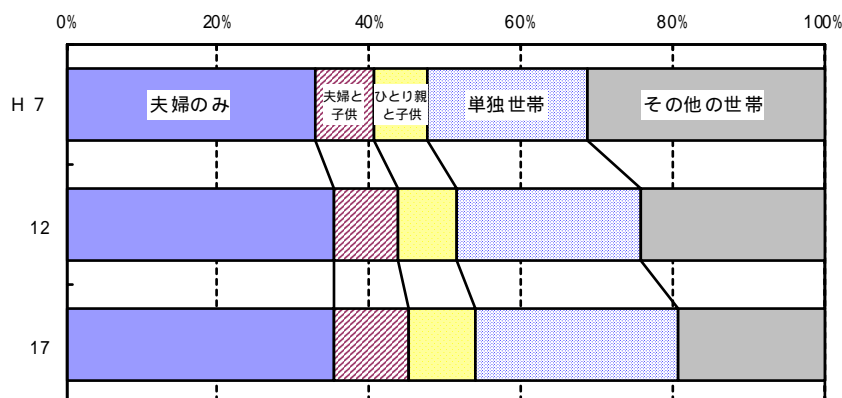
表3 高齢親族のいる一般世帯数の推移

（単位：世帯数、%）

世帯の家族類型	一般世帯数			構成比			増減率	
	平成7年	12年	17年	平成7年	12年	17年	7~12	12~17
65歳以上親族のいる一般世帯	579,124	694,875	793,637	100.0 (26.6)	100.0 (30.5)	100.0 (33.5)	20.0	14.2
親族世帯	457,159	525,725	580,165	78.9	75.7	73.1	15.0	10.4
核家族世帯	276,588	359,046	428,114	47.8	51.7	53.9	29.8	19.2
夫婦のみ	190,862	244,211	281,351	33.0	35.1	35.5	28.0	15.2
夫婦と子供	44,938	61,713	77,851	7.8	8.9	9.8	37.3	26.2
男親と子供	5,791	7,838	10,538	1.0	1.1	1.3	35.3	34.4
女親と子供	34,997	45,284	58,374	6.0	6.5	7.4	29.4	28.9
その他の親族世帯	180,571	166,679	152,051	31.2	24.0	19.2	7.7	8.8
夫婦と両親	6,813	6,981	7,128	1.2	1.0	0.9	2.5	2.1
夫婦とひとり親	32,627	34,650	35,364	5.6	5.0	4.5	6.2	2.1
夫婦、子供と両親	33,211	25,814	18,848	5.7	3.7	2.4	22.3	27.0
夫婦、子供とひとり親	69,567	59,801	49,186	12.0	8.6	6.2	14.0	17.8
その他	38,353	39,433	41,525	6.6	5.7	5.2	2.8	5.3
非親族世帯	530	812	1,386	0.1	0.1	0.2	53.2	70.7
単独世帯	121,435	168,338	212,086	21.0	24.2	26.7	38.6	26.0

（注）（ ）内の数値は、一般世帯数に占める65歳以上親族のいる一般世帯数の割合。

図3 高齢親族のいる一般世帯構成比の推移



4 住宅の状況

持ち家率は56.0%で横ばい、1世帯当たりの住宅の延べ面積は86.5㎡で微増

住宅に住む一般世帯数は2,335,185世帯で、これを住宅の所有の関係別にみると、持ち家が1,307,125世帯（構成比56.0%）でもっとも多く、次いで民営の借家695,181世帯（同29.8%）、公営の借家172,517世帯（同7.4%）、給与住宅105,604世帯（同4.5%）の順であり、持ち家率は56.0%で平成12年と同じであった。

1世帯当たりの住宅の延べ面積は86.5㎡となっており、12年の86.2㎡から0.3㎡増加した。

これを住宅の所有の関係別にみると、持ち家が114.6㎡と最も広く、次いで給与住宅が64.7㎡、公営の借家57.4㎡などとなっている。

表4 住宅の所有の関係別一般世帯数の推移

（単位：世帯数、㎡）

年次		一般世帯						
		総数	持ち家	公営の借家	都市再生機構・ 公社の借家	民営の借家	給与住宅	間借り
実数	昭和60年	1,856,343	962,290	161,124	14,768	509,593	185,190	23,378
	平成2	1,967,070	1,050,043	162,893	15,383	562,012	152,121	24,618
	7	2,127,394	1,158,584	165,266	15,482	620,712	139,417	27,933
	12	2,238,205	1,252,437	172,311	15,470	634,983	123,712	39,292
	17	2,335,185	1,307,125	172,517	14,895	695,181	105,604	39,863
構成比 (%)	昭和60	100.0	51.8	8.7	0.7	27.5	10.0	1.3
	平成2	100.0	53.4	8.3	0.7	28.6	7.7	1.3
	7	100.0	54.5	7.8	0.6	29.2	6.6	1.3
	12	100.0	56.0	7.7	0.6	28.4	5.5	1.8
	17	100.0	56.0	7.4	0.6	29.8	4.5	1.7
1世帯 当たりの住宅 の延べ 面積	平成2	77.3	104.0	50.4	47.6	42.3	60.6	36.1
	7	80.1	108.1	53.0	49.1	41.9	61.2	40.3
	12	86.2	114.1	55.7	50.0	46.8	65.1	48.8
	17	86.5	114.6	57.4	49.9	47.1	64.7	49.3

（注）住宅の所有の関係別の一般世帯数は、住居以外（寄宿舎・病院・学校・旅館・会社・事務所など）に居住している世帯を除く。