

# 令和3年度第1回北海道総合教育会議

## 「コロナ禍による子ども達への影響と対応」

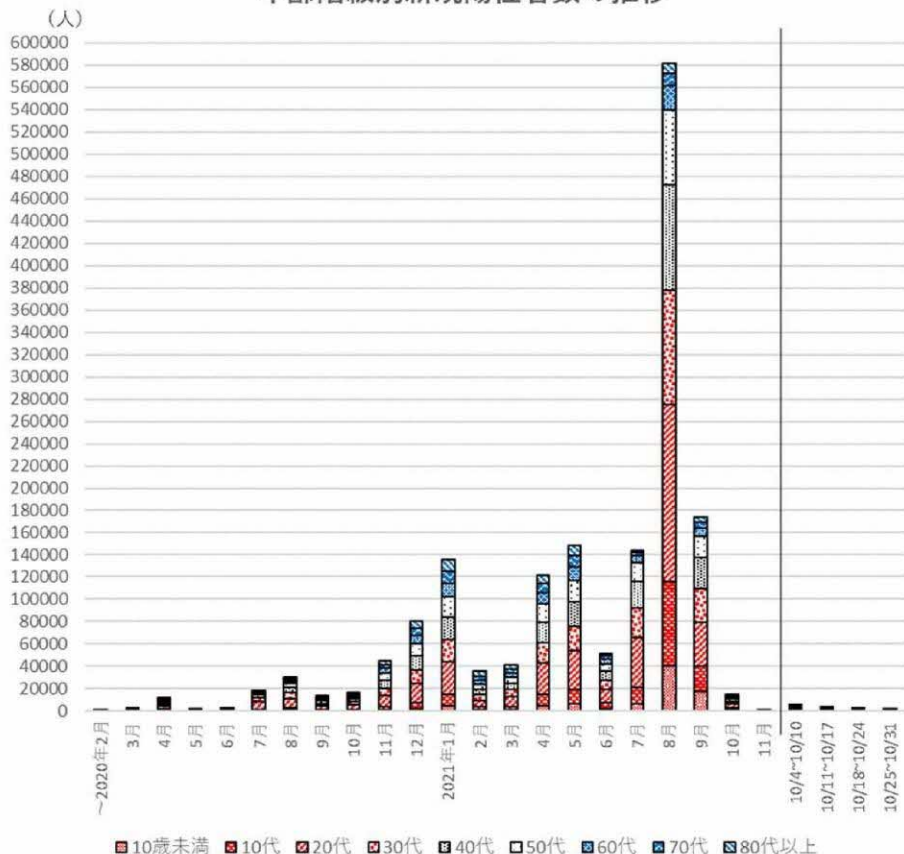
### 参考資料 1

北海道医師会 常任理事  
北海道学校保健会 理事

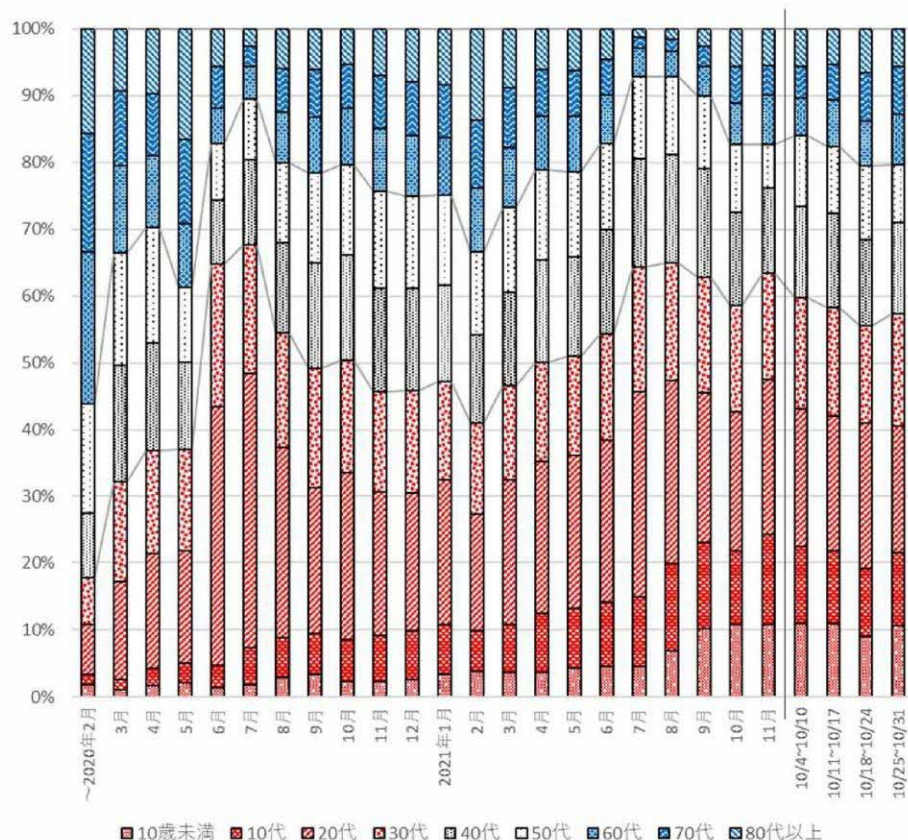
三戸 和昭

# 新型コロナウイルス感染症の国内発生動向

年齢階級別新規陽性者数の推移



年齢階級別新規陽性者数の構成割合の推移



注：厚生労働省が把握した個票の積み上げに基づき作成したもの（令和3年11月2日24時時点）。  
 確定日、年齢階級が把握できていないデータ（調査中、非公表、不明）は含まれていない。

# 3～18歳の新型コロナウイルスの感染場所

## 調査概要

新型コロナウイルスの感染拡大が続いている中で、2学期を前に幼児/児童/生徒の感染場所についての情報が求められている。HER-SYSデータを用いて、年齢階級別（3～5歳、6～12歳、13～15歳、16～18歳）の感染場所について、それぞれの割合を算出した。なお、感染場所の入力率が非常に少ないという点に留意が必要である。

2021年4月1日から2021年7月22日までの、発生届ベースのHER-SYSデータを集計した。新型コロナウイルス感染陽性者のうち、17.8%が感染場所抽出可能であり、そのデータを利用。

## 結果・考察

- 3～15歳は自宅での感染が多かった。
- 児童/生徒については、年齢が上がるほど学校等での感染が多くなっていた。
- 4月から7月にかけて直近になるほど、児童/生徒の学校等での感染の割合は低くなっており、自宅での感染の割合が高くなっていた。
- 幼児（3～5歳）の感染場所は、自宅が最も多く、続いて福祉施設（児童）/学校等での感染が多かった。

HER-SYSデータ上で、小児のコロナ感染陽性者のうち、感染場所が抽出可能な者の割合が約18%であり、本結果が全体を示しているわけではないことに留意が必要



# 3～18歳の新型コロナウイルスの感染場所

## 調査結果

3～15歳は自宅での感染が多かったが、児童/生徒は年齢が上がるほど学校等での感染が多かった

| 感染場所     | 3歳～5歳           | 6歳～12歳            | 13歳～15歳         | 16歳～18歳         |
|----------|-----------------|-------------------|-----------------|-----------------|
| 学校等      | 168人<br>(15.9%) | 332人<br>(14.6%)   | 435人<br>(33.0%) | 878人<br>(45.7%) |
| 福祉施設（児童） | 209人<br>(19.8%) | 74人<br>(3.2%)     | 27人<br>(2.0%)   | 13人<br>(0.7%)   |
| 運動施設     | 6人<br>(0.6%)    | 34人<br>(1.5%)     | 19人<br>(1.4%)   | 35人<br>(1.8%)   |
| 自宅       | 632人<br>(59.8%) | 1,745人<br>(76.6%) | 792人<br>(60%)   | 756人<br>(39.4%) |
| 上記以外     | 41人<br>(3.9%)   | 92人<br>(4.0%)     | 47人<br>(3.6%)   | 239人<br>(12.4%) |
| 合計       | 1,056人          | 2,277人            | 1,320人          | 1,921人          |

【本データの背景】 4月1日～7月22日までのHER-SYSデータを集計した

| 3～18歳                     | 4月      | 5月      | 6月     | 7月     | 合計      | 割合    |
|---------------------------|---------|---------|--------|--------|---------|-------|
| コロナ感染陽性者数                 | 11,150人 | 14,434人 | 5,536人 | 5,755人 | 36,875人 |       |
| 感染場所抽出可能者数 <sup>(※)</sup> | 1,807人  | 2,465人  | 1,021人 | 1,281人 | 6,574人  | 17.8% |

※ 感染場所の入力のあるもの（8,529人）の中から、場所種別不明（1,955人）を除いた数

HER-SYSデータ上で、小児のコロナ感染陽性者のうち、感染場所が抽出可能な者の割合が約18%であり、本結果が全体を示しているわけではないことに留意が必要