

2015年農林業センサス結果の概要（北海道） － 農林業経営体調査「確定値」 －

I 調査結果の概要

1 農林業経営体

(1) 農林業経営体数 ～ 農林業経営体数は44,503経営体 ～

平成27年2月1日現在の農林業経営体数は44,503経営体となっている。

このうち、農業経営体数は40,714経営体で、林業経営体数は7,940経営体となった。

これを前回との比較でみると、農林業経営体で14.0%、農業経営体で12.5%、及び林業経営体で25.7%、それぞれ減少した。

図1 農林業経営体数（北海道）

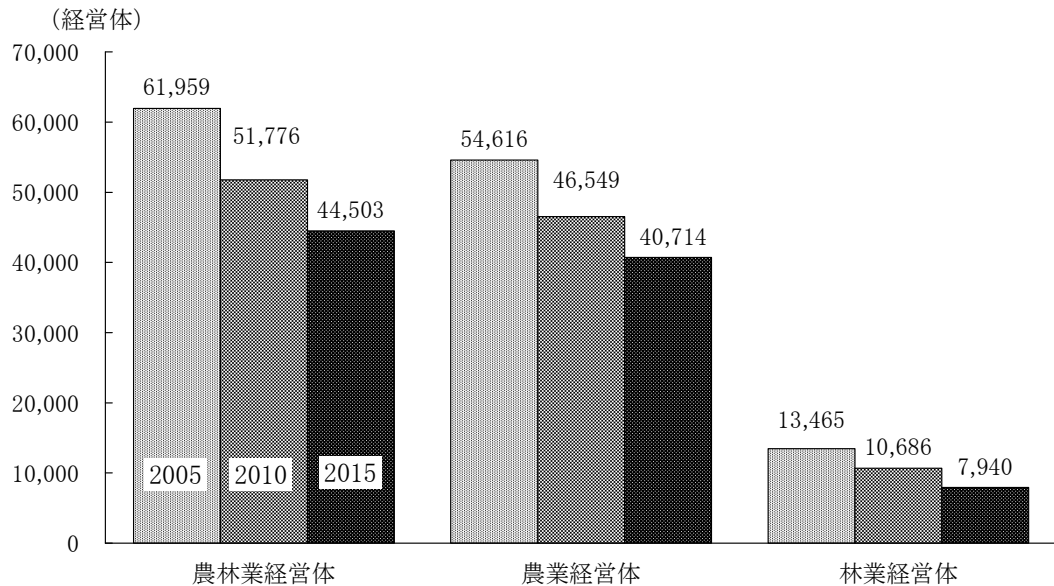


表1 農林業経営体数（北海道）

単位：経営体

| 区分 | 農林業経営体 | 農業経営体 | 林業経営体 |
|-------------|--------|--------|--------|
| 2005年 | 61,959 | 54,616 | 13,465 |
| 2010年 | 51,776 | 46,549 | 10,686 |
| 2015年 | 44,503 | 40,714 | 7,940 |
| 増減率(%) | | | |
| 2005年/2010年 | △ 16.4 | △ 14.8 | △ 20.6 |
| 2010年/2015年 | △ 14.0 | △ 12.5 | △ 25.7 |

(注) 農業と林業の両方を行っている経営体は、それぞれに計上しているため、農業経営体数と林業経営体数の合計と農林業経営体数は一致しない。

2 農業経営体

(1) 農業経営体数 ～ 法人化している経営体は8.8% ～

農業経営体のうち、家族経営体数は38,198経営体で、前回との比較でみると13.8%減少した一方、組織経営体数は2,516経営体で、11.8%増加した。

表2 農業経営体数

| 区分 | 農業経営体 | | 法人の 占める 割合 | 家族経営体 | | 法人の 占める 割合 | 組織経営体 | | 法人の 占める 割合 |
|---------------|---------------|--------------|------------------|---------------|--------------|------------------|--------------|--------------|------------------|
| | 法人経営 | | | 法人経営 | | | 法人経営 | | |
| 2005年 | 54,616 | 2,681 | 4.9 | 52,435 | 1,284 | 2.4 | 2,181 | 1,397 | 64.1 |
| 2010年 | 46,549 | 3,034 | 6.5 | 44,298 | 1,308 | 3.0 | 2,251 | 1,726 | 76.7 |
| 2015年 | 40,714 | 3,576 | 8.8 | 38,198 | 1,459 | 3.8 | 2,516 | 2,117 | 84.1 |
| 増減率(%)差(ポイント) | | % | ポイント | | % | ポイント | | % | ポイント |
| 2005年/2010年 | △ 14.8 | 13.2 | 1.6 | △ 15.5 | 1.9 | 0.5 | 3.2 | 23.6 | 12.6 |
| 2010年/2015年 | △ 12.5 | 17.9 | 2.3 | △ 13.8 | 11.5 | 0.9 | 11.8 | 22.7 | 7.5 |

農業経営体のうち、法人化している経営体が3,576経営体で、前回に比べ17.9%増加した。このうち家族経営体では11.5%、組織経営体では22.7%増加し、法人化が進んでいる。

(2) 経営耕地面積規模別経営体数 ～ 大規模な農業経営体が増加 ～

農業経営体を経営耕地面積規模別に前回との比較でみると、100ha以上の層で増加している。

図2 経営耕地面積規模別農業経営体数の増減率

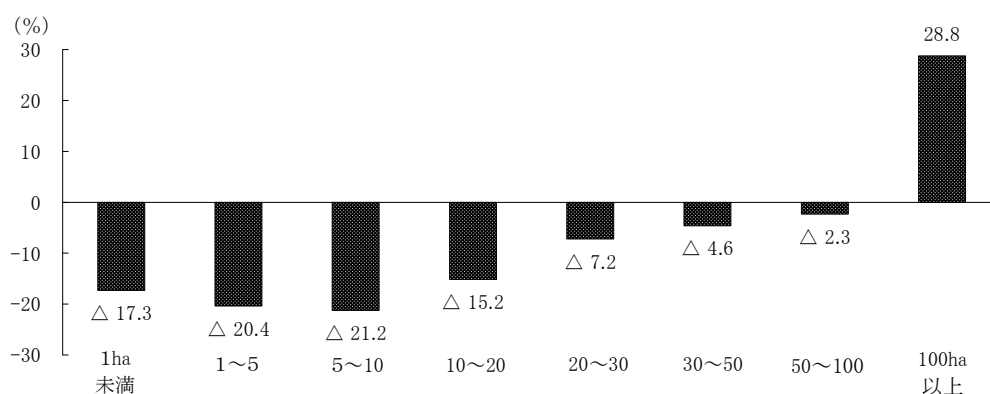
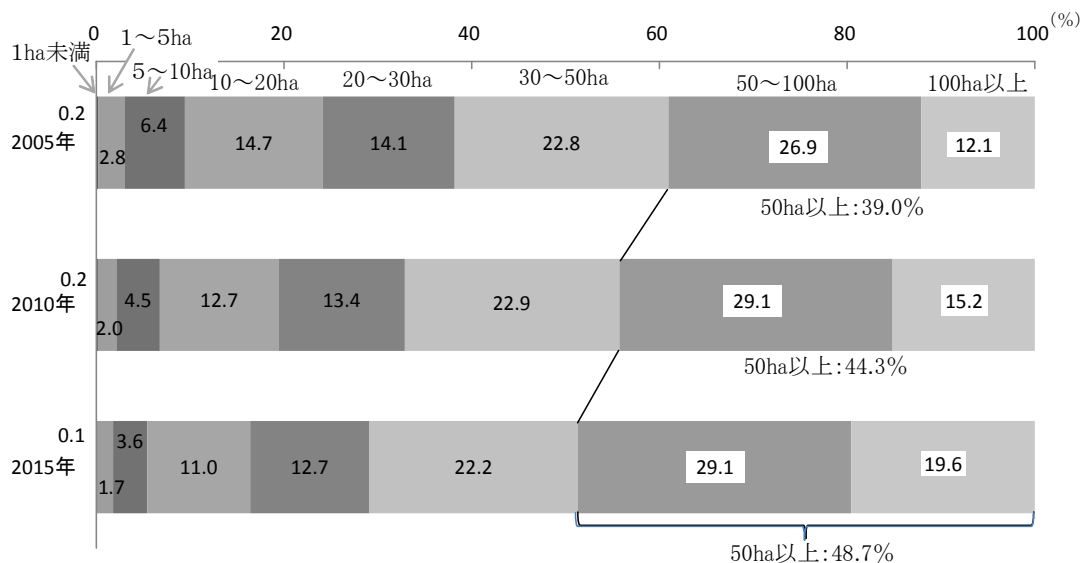


表3 経営耕地面積規模別農業経営体数

| 区分 | 1ha未満 | 1～5ha | 5～10ha | 10～20ha | 20～30ha | 30～50ha | 50～100ha | 100ha以上 | 1経営体当たりの平均経営耕地面積 |
|-------------|--------------|--------------|--------------|--------------|--------------|--------------|--------------|--------------|------------------|
| 2005年 | 5,877 | 10,435 | 9,533 | 11,020 | 6,190 | 6,418 | 4,438 | 705 | 20.1 |
| 2010年 | 4,723 | 7,904 | 6,645 | 9,387 | 5,866 | 6,425 | 4,692 | 907 | 23.5 |
| 2015年 | 3,904 | 6,291 | 5,234 | 7,963 | 5,442 | 6,128 | 4,584 | 1,168 | 26.5 |
| 構成比(%) | 単位:% | | | | | | | | |
| 2005年 | 10.8 | 19.1 | 17.5 | 20.2 | 11.3 | 11.8 | 8.1 | 705 | 1.3 |
| 2010年 | 10.1 | 17.0 | 14.3 | 20.2 | 12.6 | 13.8 | 10.1 | 907 | 1.9 |
| 2015年 | 9.6 | 15.5 | 12.9 | 19.6 | 13.4 | 15.1 | 11.3 | 1,168 | 2.9 |
| 増減率(%) | 単位:% | | | | | | | | |
| 2005年/2010年 | △ 19.6 | △ 24.3 | △ 30.3 | △ 14.8 | △ 5.2 | 0.1 | 5.7 | 28.7 | 28.7 |
| 2010年/2015年 | △ 17.3 | △ 20.4 | △ 21.2 | △ 15.2 | △ 7.2 | △ 4.6 | △ 2.3 | 28.8 | 28.8 |

農業経営体の経営耕地面積規模別に経営耕地面積の集積面積割合をみると、50ha以上の農業経営体が48.7%を占めており、前回との比較でみると4.4ポイント増加した。

図3 経営耕地面積規模別の経営耕地面積集積割合



(3) 農産物販売金額規模別経営体数 ~ 3,000万円以上の農業経営体が増加 ~

農業経営体を農産物販売金額規模別にみると、1,000~3,000万円層が13,864経営体(構成比34.1%)で最も多く、次いで100~500万円層の5,780経営体(同14.2%)、3,000~5,000万円層の5,778経営体(同14.2%)の順となった。

これを前回との比較でみると、3,000万円未満の層で減少しているが、3,000万円以上の層は増加しており、増減率では5億円以上の層(47.8%)が大きくなっている。

図4 農産物販売金額規模別農業経営体数の増減率

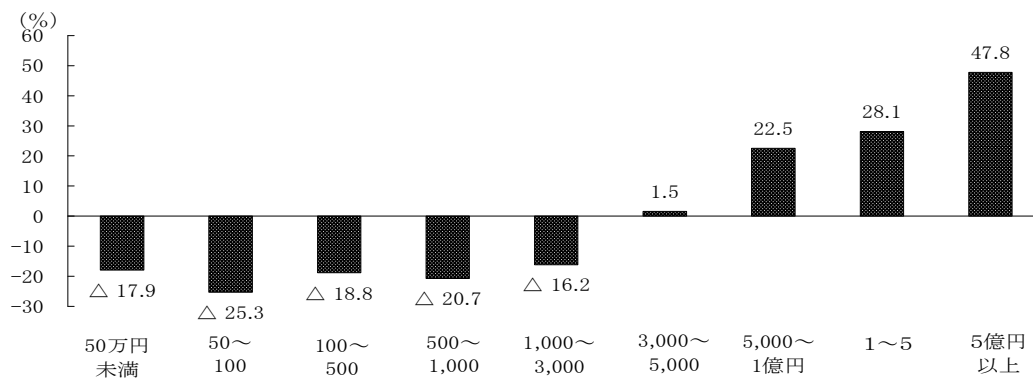
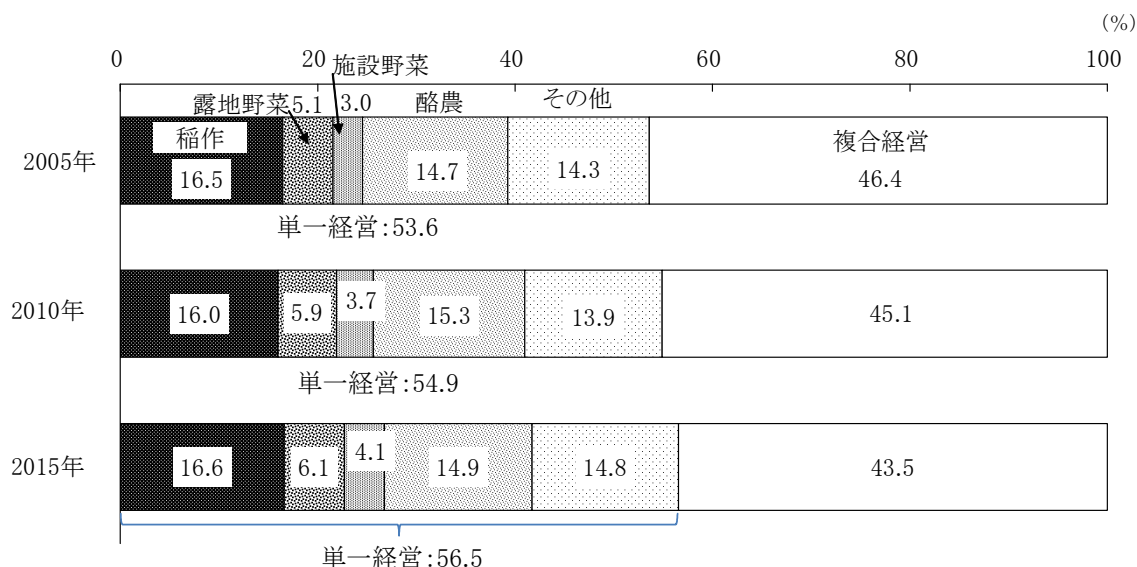


表4 農産物販売金額規模別農業経営体数

| 単位:経営体 | | | | | | | | | |
|-------------|--------|--------|---------|----------|-----------|-----------|----------|-------|-------|
| | 50万円未満 | 50~100 | 100~500 | 500~1000 | 1000~3000 | 3000~5000 | 5000~1億円 | 1~5 | 5億円以上 |
| 2005年 | 6,739 | 1,837 | 9,147 | 8,422 | 17,549 | 7,344 | 2,741 | 756 | 81 |
| 2010年 | 4,983 | 1,696 | 7,121 | 7,009 | 16,536 | 5,691 | 2,517 | 906 | 90 |
| 2015年 | 4,090 | 1,267 | 5,780 | 5,557 | 13,864 | 5,778 | 3,084 | 1,161 | 133 |
| 構成比(%) | 単位:% | | | | | | | | |
| 2005年 | 12.3 | 3.4 | 16.7 | 15.4 | 32.1 | 13.4 | 5.0 | 1.4 | 0.1 |
| 2010年 | 10.7 | 3.6 | 15.3 | 15.1 | 35.5 | 12.2 | 5.4 | 1.9 | 0.2 |
| 2015年 | 10.0 | 3.1 | 14.2 | 13.6 | 34.1 | 14.2 | 7.6 | 2.9 | 0.3 |
| 増減率(%) | 単位:% | | | | | | | | |
| 2005年/2010年 | △ 26.1 | △ 7.7 | △ 22.1 | △ 16.8 | △ 5.8 | △ 22.5 | △ 8.2 | 19.8 | 11.1 |
| 2010年/2015年 | △ 17.9 | △ 25.3 | △ 18.8 | △ 20.7 | △ 16.2 | 1.5 | 22.5 | 28.1 | 47.8 |

- (4) 農業経営組織別経営体数 ～ 農業経営体の5割以上が単一経営 ～
 農産物を販売した農業経営体を農業経営組織別にみると、単一経営（主位部門の農産物販売金額が80%以上の経営体）は56.5%で、前回に比べ1.6ポイント増加した。

図5 農業経営組織別農業経営体数の構成割合



- (5) 経営耕地面積 ～ 経営耕地面積は1,050,451ha ～
 農業経営体の経営耕地面積は1,050,451haで前回に比べ1.7%減少した。
 これを耕地種類別にみると、田が209,722ha（構成比20.0%）で前回に比べ5.6%の減少、畑が838,160ha（同79.8%）で0.6%の減少、樹園地が2,569ha（同0.2%）で2.7%減少した。

表5 耕地種類別経営耕地面積

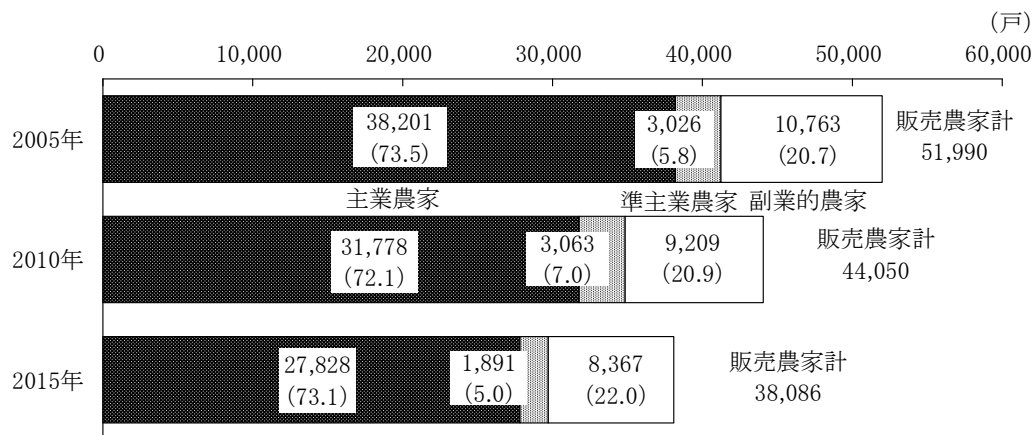
| | 単位:ha | | | |
|--------------|------------------|----------------|----------------|--------------|
| | 計 | 田 | 畑 | 樹園地 |
| 2005年 | 1,072,222 | 226,115 | 843,423 | 2,684 |
| 2010年 | 1,068,251 | 222,188 | 843,421 | 2,641 |
| 2015年 | 1,050,451 | 209,722 | 838,160 | 2,569 |
| 構成比(%) | 単位:% | | | |
| 2005年 | 100.0 | 21.1 | 78.7 | 0.3 |
| 2010年 | 100.0 | 20.8 | 79.0 | 0.2 |
| 2015年 | 100.0 | 20.0 | 79.8 | 0.2 |
| 増減率(%) | 単位:% | | | |
| 2005年/2010年 | △ 0.4 | △ 1.7 | △ 0.0 | △ 1.6 |
| 2010年/2015年 | △ 1.7 | △ 5.6 | △ 0.6 | △ 2.7 |

3 販売農家

(1) 主副業別農家数 ～ 農家の7割以上が主業農家 ～

販売農家を主副業別にみると、主業農家は27,828戸（構成比73.1%）で前回に比べ3,950戸（12.4%）の減少、準主業農家は1,891戸（同5.0%）で前回に比べ1,172戸（38.3%）の減少、副業的農家は8,367戸（同22.0%）で前回に比べ842戸（9.1%）減少した。

図6 主副業別農家数の構成



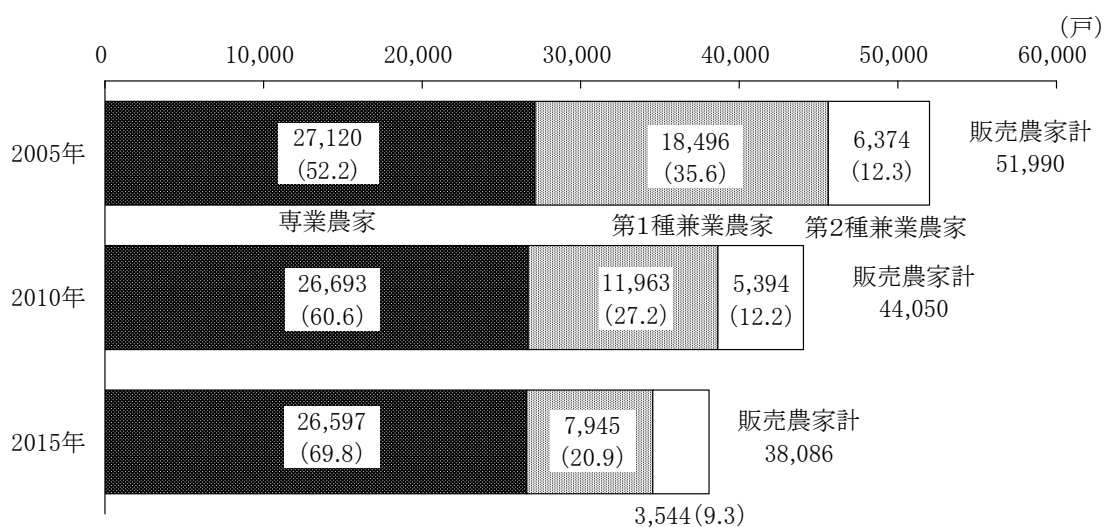
注：（ ）内の数値は、販売農家計に占める割合（%）である。

(2) 専兼業別農家数 ～ 農家の約7割が専業農家 ～

販売農家を専兼業別にみると、専業農家は26,597戸（構成比69.8%）で前回に比べ96戸（0.4%）減少した。

また、兼業農家は、第1種兼業農家が7,945戸（同20.9%）で前回に比べ4,018戸（33.6%）の減少、第2種兼業農家が3,544戸（同9.3%）で1,850戸（34.3%）減少した。

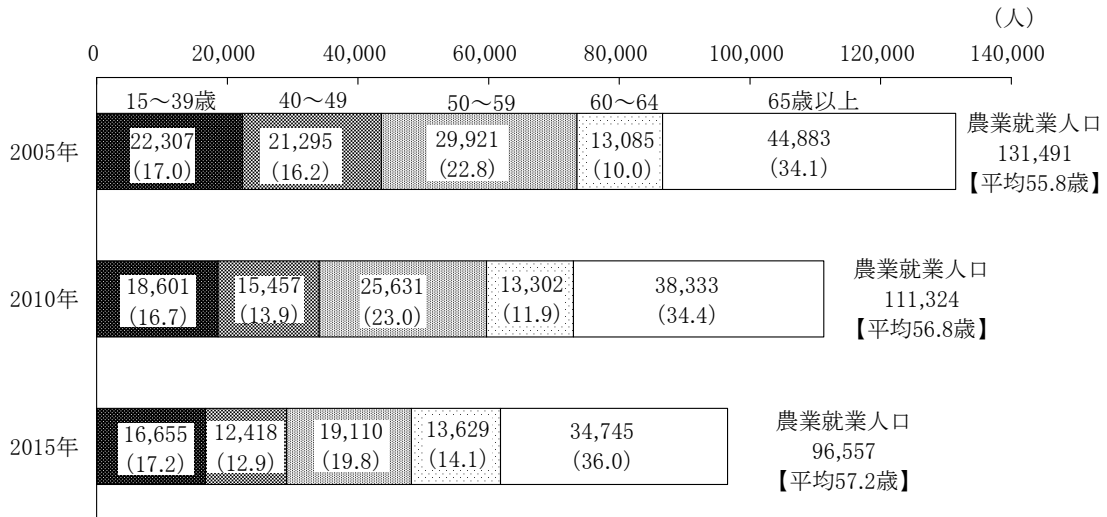
図7 専兼業別販売農家数の構成



注：（ ）内の数値は、販売農家計に占める割合（%）である。

- (3) 農業就業人口 ～ 農業就業人口は対前回比で13.3%の減少～
 農業就業人口は96,557人で前回に比べ14,767人（13.3%）減少した。
 また、平均年齢は57.2歳となり、65歳以上が占める割合は36.0%となった。

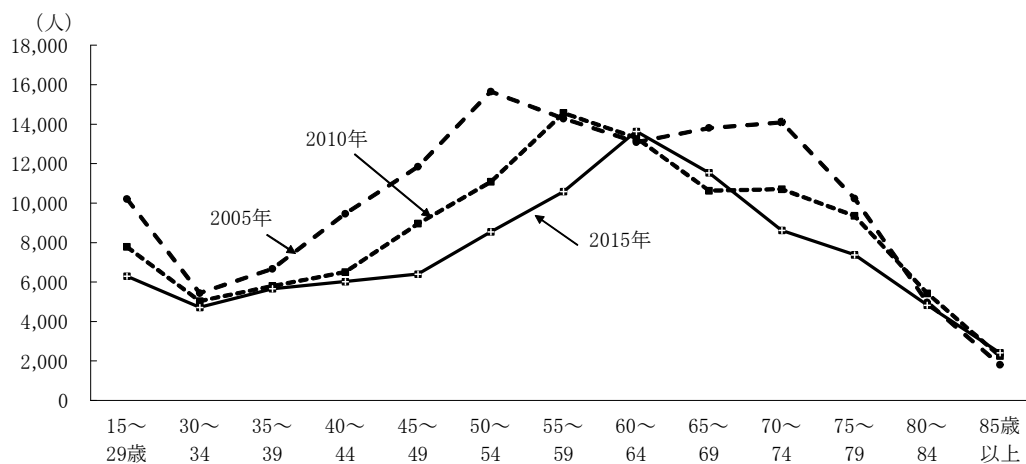
図8 年齢別農業就業人口の構成



注：（ ）内の数値は、農業就業人口に占める割合(%)である。

年齢階層別に農業就業人口の推移をみると、前回に比べ45～59歳、70～79歳で大きく減少している。

図9 年齢別農業就業人口の推移

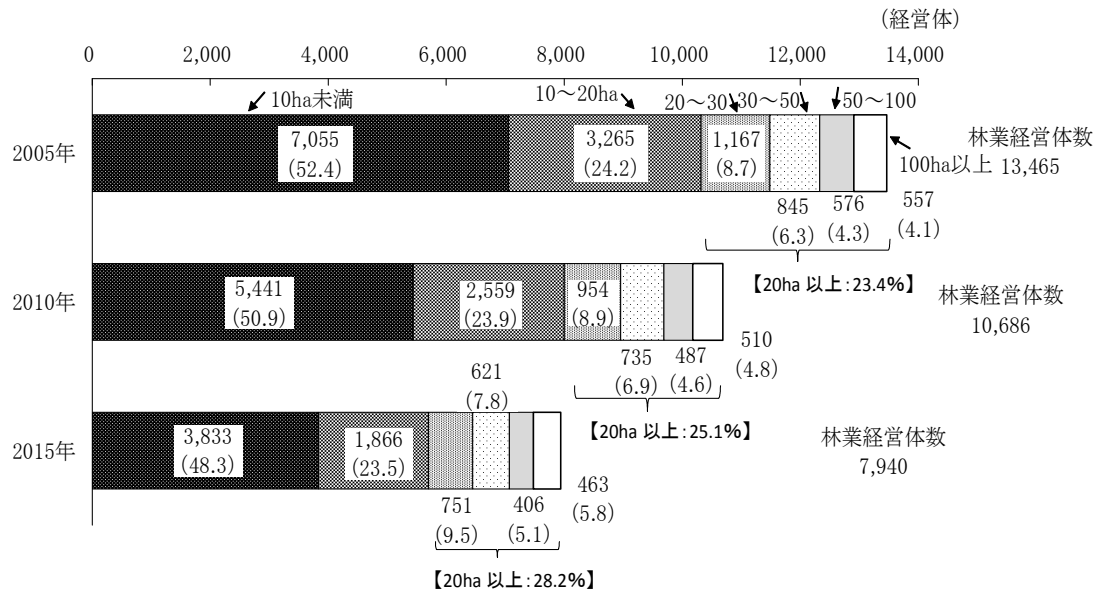


5 林業経営体

- (1) 保有山林面積規模別経営体数 ～林業経営体数は対前回比で2割減少～
 林業経営体数は7,940経営体で、前回と比べて25.7%減少した。

林業経営体を保有山林面積規模別の構成割合で見ると、10ha未満層は3,833経営体（構成比48.3%）、10～20ha層は1,866経営体（同23.5%）、20ha以上層は2,241経営体（同28.2%）となった。

図10 保有山林面積規模別林業経営体数の構成



注：（ ）内の数値は、林業経営体に占める割合(%)である。