

# 令和3年度学校基本統計確報

(学校基本調査結果確報：北海道分)

## 目次

I	調査の概要	1
II	全国との比較	2
	1 学校調査	2
	2 卒業後の状況調査	3
III	結果の概要	5
	1 学校調査	5
	(1) 幼稚園	5
	(2) 幼保連携型認定こども園	6
	(3) 小学校	7
	(4) 中学校	8
	(5) 義務教育学校	9
	(6) 高等学校（全日制・定時制）	9
	(7) 高等学校（通信制）	11
	(8) 中等教育学校	11
	(9) 特別支援学校	12
	(10) 専修学校	12
	(11) 各種学校	12
	2 卒業後の状況調査	13
	(1) 中学校	13
	(2) 義務教育学校	14
	(3) 高等学校（全日制・定時制）	14
	(4) 高等学校（通信制）	15
	(5) 中等教育学校	16
	(6) 特別支援学校	17

北海道総合政策部計画局統計課生活統計係

電話 011-204-5144（直通）

# I 調査の概要

## 1 調査の目的

学校教育行政に必要な学校に関する基本的事項を明らかにすることを目的とする。

## 2 根拠法規

統計法（平成19年法律第53号）に基づく基幹統計調査  
学校基本調査規則（昭和27年文部省令第4号）

## 3 調査期日

令和3年5月1日（昭和23年度から毎年実施）

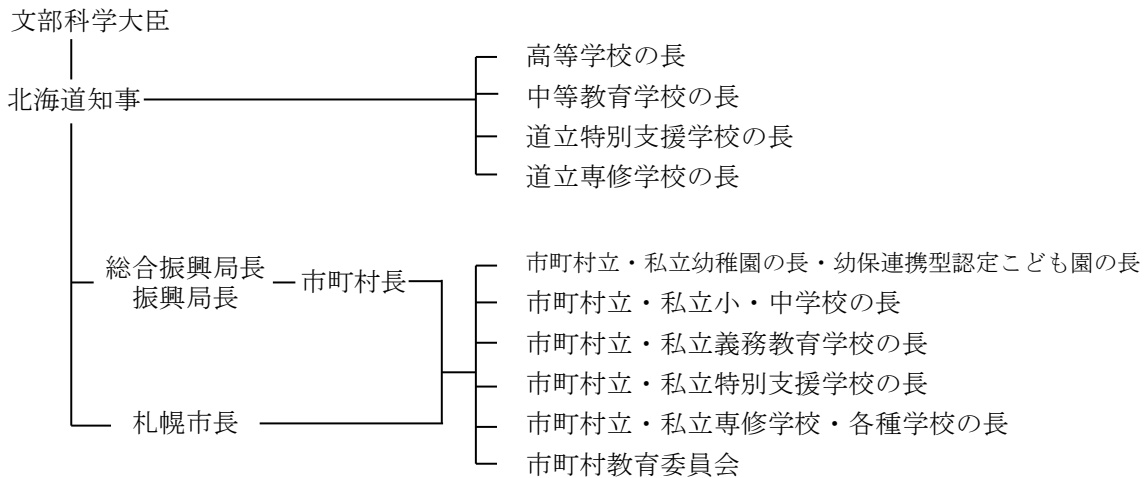
## 4 調査対象

幼稚園、幼保連携型認定こども園、小学校、中学校、義務教育学校、高等学校、中等教育学校、特別支援学校、専修学校及び各種学校

## 5 調査事項

- (1) 学校数、学級数、園児数、児童数、生徒数、教職員数
- (2) 卒業者の進学、就職等の状況

## 6 調査系統（北海道所管分）



※国立の学校については、文部科学省が直接調査しています。

## 7 調査方法

学校（園）による自計報告

〈利用上の注意〉

この数値は文部科学省が公表した確定値を引用し、北海道分の集計を行ったものです。  
また、文部科学省が直接調査している国立の学校（大学等の高等教育機関を除く。）の数値についても集計に加えています。  
なお、各種比率については、表章単位未満を四捨五入したため、内訳の合計が一致しない場合があります。

『-』 係数が0の場合                      『△』 減少の場合  
『0.0』 係数が単位未満の場合            『ポイント』 %と%の差  
『…』 係数出現があり得ない場合、又は調査対象とならなかった場合

## II 全国との比較

### 1 学校調査

(1) 学校(園)数、在学(園)者数

(単位：校(園)、人、%)

区分	北海道				全国	
	令和2年度		令和3年度		令和3年度	
	学校(園)数・ 在学(園)者数	学校(園)数・ 在学(園)者数	対前年度 増減率	全国に 占める比率	学校(園)数・ 在学(園)者数	
学校 (園) 数	総数	2 783	2 771	△ 0.4	5.0	55 476
	幼稚園	385	366	△ 4.9	3.9	9 420
	幼保連携型認定こども園	245	272	11.0	4.3	6 268
	小学校	999	984	△ 1.5	5.1	19 336
	中学校	586	579	△ 1.2	5.7	10 076
	義務教育学校	11	15	36.4	9.9	151
	高等学校	276	272	△ 1.4	5.6	4 856
	中等教育学校	2	2	—	3.6	56
	特別支援学校	73	74	1.4	6.4	1 160
	専修学校	159	159	—	5.2	3 083
	各種学校	47	48	2.1	4.5	1 070
在学 (園) 者数	総数	589 419	580 561	△ 1.5	3.8	15 269 367
	幼稚園	41 743	38 009	△ 8.9	3.8	1 009 008
	幼保連携型認定こども園	31 923	34 720	8.8	4.4	796 882
	小学校	236 396	231 714	△ 2.0	3.7	6 223 395
	中学校	123 129	122 742	△ 0.3	3.8	3 229 697
	義務教育学校	810	1 623	100.4	2.8	58 568
	高等学校	119 773	115 335	△ 3.7	3.8	3 008 172
	中等教育学校	1 395	1 393	△ 0.1	4.3	32 756
	特別支援学校	6 013	6 058	0.7	4.1	146 285
	専修学校	24 798	25 852	4.3	3.9	662 135
	各種学校	3 439	3 115	△ 9.4	3.0	102 469

注) 上記学校(園)のほか、北海道内には通信制独立校の高等学校が5校ある。(全国で119校)

(2) 児童・生徒数別小・中学校数

(単位：校、%)

区分	小学校				中学校			
	北海道		全国		北海道		全国	
	令和3年度		令和3年度		令和3年度		令和3年度	
	学校数	構成比	学校数	構成比	学校数	構成比	学校数	構成比
総数	984	100.0	19 336	100.0	579	100.0	10 076	100.0
0人	6	0.6	239	1.2	4	0.7	125	1.2
1～49人	246	25.0	2 093	10.8	139	24.0	1 044	10.4
50～99人	101	10.3	2 101	10.9	88	15.2	889	8.8
100～149人	82	8.3	1 691	8.7	54	9.3	763	7.6
150～199人	63	6.4	1 415	7.3	39	6.7	763	7.6
200～249人	70	7.1	1 272	6.6	52	9.0	769	7.6
250～299人	69	7.0	1 307	6.8	41	7.1	707	7.0
300～399人	140	14.2	2 592	13.4	59	10.2	1 560	15.5
400～499人	99	10.1	2 138	11.1	45	7.8	1 295	12.9
500～599人	52	5.3	1 687	8.7	36	6.2	937	9.3
600～699人	28	2.8	1 186	6.1	10	1.7	554	5.5
700～799人	15	1.5	765	4.0	7	1.2	360	3.6
800～899人	7	0.7	434	2.2	4	0.7	180	1.8
900～999人	3	0.3	213	1.1	1	0.2	91	0.9
1,000人以上	3	0.3	203	1.0	—	—	39	0.4

(3) 小・中学校、義務教育学校、特別支援学校小・中学部の学年別児童・生徒数 (単位：人)

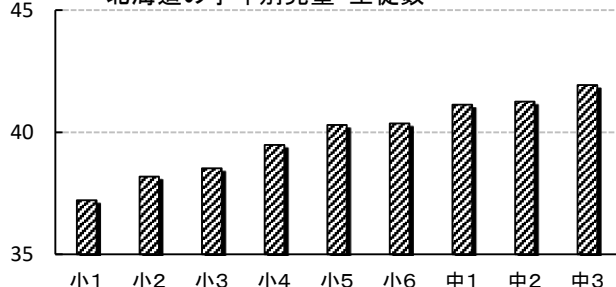
区分	北海道 令和3年度				全 国 令和3年度			
	計	小学校、 中学校	義務教育学校	特別支援学校 小学部・中学部	計	小学校、 中学校	義務教育学校	特別支援学校 小学部・中学部
小学校、義務教育学校（前期課程）、特支小学部								
1学年	37 219	36 811	172	236	1 022 165	1 007 488	6 527	8 150
2学年	38 188	37 814	151	223	1 032 043	1 017 256	6 528	8 259
3学年	38 517	38 141	150	226	1 042 674	1 028 188	6 575	7 911
4学年	39 474	39 108	157	209	1 058 117	1 043 698	6 421	7 998
5学年	40 292	39 880	180	232	1 076 490	1 062 309	6 359	7 822
6学年	40 356	39 960	173	223	1 078 582	1 064 456	6 451	7 675
中学校、義務教育学校（後期課程）、特支中学部*								
1学年	41 128	40 607	197	324	1 088 962	1 071 634	6 543	10 785
2学年	41 254	40 741	218	295	1 097 005	1 079 907	6 510	10 588
3学年	41 935	41 394	225	316	1 095 247	1 078 156	6 654	10 437

注) 義務教育学校（後期課程）は、7学年、8学年、9学年という区分になる。

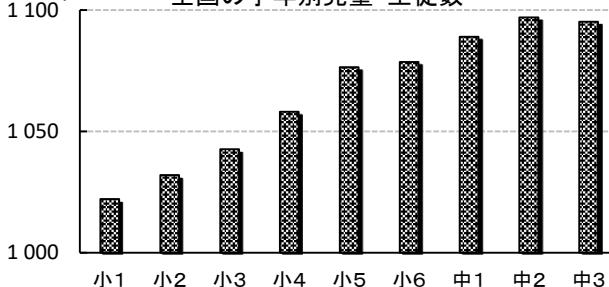
(4) 小・中学校、義務教育学校の学級編成方式別児童・生徒数 令和3年度 (単位：人)

区分	北海道			全 国		
	単式学級	複式学級	特別支援学級	単式学級	複式学級	特別支援学級
小 学 校	215 556	4 077	12 081	5 954 356	36 934	232 105
中 学 校	117 678	178	4 886	3 136 986	826	91 885
義務教育学校	1 417	110	96	55 711	390	2 467

千人 北海道の学年別児童・生徒数



千人 全国の学年別児童・生徒数



## 2 卒業後の状況調査

(1) 状況別卒業生数 (単位：人、%)

区分	北海道			全 国	
	令和2年3月 生徒数・率	令和3年3月 生徒数・率	対前年増減率	令和3年3月 生徒数・率	
中 学 校	卒業生数	42 181	40 691	△ 3.5	1 052 489
	高等学校等進学者数	41 689	40 224	△ 3.5	1 040 730
	進学率	98.8	98.9	※) 0.1	98.9
	就職者総数	64	62	△ 3.1	1 664
	卒業者に占める就職者の割合	0.2	0.2	※) -	0.2
高 等 学 校	卒業生数	39 976	39 200	△ 1.9	1 012 007
	大学等進学者数	19 075	18 908	△ 0.9	580 550
	進学率	47.7	48.2	※) 0.5	57.4
	就職者総数	8 929	7 813	△ 12.5	159 126
	卒業者に占める就職者の割合	22.3	19.9	※) △ 2.4	15.7

注1) 「就職者総数」には、就職して進学した者を含む。

2) ※) は対前年ポイント差。

(2) 中学校卒業者の産業別就職者数 令和3年3月 (単位:人、%)

区 分	北 海 道					全 国					
	計	第1次 産業	第2次 産業	第3次 産業	左記以外 ・不詳	計	第1次 産業	第2次 産業	第3次 産業	左記以外 ・不詳	
計	62	11	26	19	6	1 664	95	777	614	178	
地域別	県内	49	10	23	13	3	1 355	83	703	443	126
	県外	13	1	3	6	3	309	12	74	171	52
男女別	男	52	10	25	13	4	1 388	83	733	446	126
	女	10	1	1	6	2	276	12	44	168	52
男女別・地域別、 道外(県外)就職率	男		女		道外 就職率	男		女		県外 就職率	
	道内	道外	道内	道外		道内	道外	道内	道外		
	40	12	9	1	21.0	1 116	272	239	37	18.6	

(3) 高等学校卒業者の産業別就職者数 (単位:人、%)

産 業 別	北 海 道				全 国	
	令和2年3月		令和3年3月		令和3年3月	
	就職者数	構成比	就職者数	構成比	就職者数	構成比
総 数	8 929	100	7 813	100	159 126	100
第1次産業 計	275	3.1	302	3.9	1 892	1.2
農業、林業	217	2.4	221	2.8	1 439	0.9
漁業	58	0.6	81	1.0	453	0.3
第2次産業 計	2 557	28.6	2 285	29.2	76 201	47.9
鉱業、採石業、砂利採取業	10	0.1	17	0.2	232	0.1
建設業	980	11.0	927	11.9	16 246	10.2
製造業	1 567	17.5	1 341	17.2	59 723	37.5
第3次産業 計	5 997	67.2	5 157	66.0	79 599	50.0
電気・ガス・熱供給・水道業	145	1.6	159	2.0	2 223	1.4
情報通信業	89	1.0	100	1.3	1 767	1.1
運輸業、郵便業	499	5.6	373	4.8	9 227	5.8
卸売業、小売業	1 111	12.4	909	11.6	17 061	10.7
金融業・保険業	207	2.3	185	2.4	1 805	1.1
不動産業、物品賃借業	87	1.0	68	0.9	1 048	0.7
学術研究、専門・技術サービス業	137	1.5	131	1.7	2 753	1.7
宿泊業、飲食サービス業	728	8.2	448	5.7	5 774	3.6
生活関連サービス業、娯楽業	335	3.8	327	4.2	5 882	3.7
教育、学習支援業	16	0.2	31	0.4	568	0.4
医療、福祉	520	5.8	487	6.2	9 220	5.8
複合サービス事業	272	3.0	245	3.1	2 731	1.7
サービス業(他に分類されないもの)	410	4.6	298	3.8	6 346	4.0
公務(他に分類されるものを除く)	1 441	16.1	1 396	17.9	13 194	8.3
上記以外のもの	100	1.1	69	0.9	1 434	0.9

(4) 高等学校卒業者の就職先別県外就職者数 令和3年3月 (単位:人、%)

	北海道		全 国		区 分	北海道		全 国		区 分	北海道		全 国	
	就職者総数	就職率	就職者総数	就職率		就職者総数	就職率	就職者総数	就職率		就職者総数	就職率	就職者総数	就職率
県外 就職者総数	489	6.3	28 781	18.1	群馬県	15	447	愛知県	45	2 907	徳島県	—	44	
県外 就職率	6.3	18.1	240	18.1	埼玉県	35	1 271	三重県	—	256	香川県	—	214	
					千葉県	68	928	滋賀県	—	236	愛媛県	—	220	
北海道	—	—	—	—	東京都	174	7 551	京都府	6	565	高知県	—	14	
青森県	4	58	—	—	神奈川県	68	1 878	大阪府	22	2 929	福岡県	2	1 905	
岩手県	—	96	—	—	新潟県	1	131	兵庫県	4	774	佐賀県	—	222	
宮城県	3	1 006	—	—	富山県	1	73	奈良県	—	75	長崎県	—	180	
秋田県	—	54	—	—	石川県	1	85	和歌山県	1	79	熊本県	—	140	
山形県	—	56	—	—	福井県	—	28	鳥取県	—	41	大分県	—	94	
福島県	—	119	—	—	山梨県	—	35	島根県	—	62	宮崎県	—	112	
茨城県	11	441	—	—	長野県	2	83	岡山県	4	249	鹿児島県	1	222	
栃木県	4	341	—	—	岐阜県	—	160	広島県	2	964	沖縄県	1	40	
			—	—	静岡県	5	251	山口県	6	396	その他	3	509	

### Ⅲ 結果の概要

#### 1 学校調査

##### (1) 幼稚園

園数は366園で、幼保連携型認定こども園への移行を含め前年度より19園減少した。  
園児数は38,009人で、前年度より3,734人減少した。

表1 幼稚園の設置者別園数 (単位：園)

年 度	総 数		国 立	公 立	私 立			
					計	学校法人	その他 の法人	個 人
	本園	分園						
平成29年度	438	—	2	56	380	379	—	1
30	422	—	2	52	368	367	—	1
令和元年度	404	—	2	48	354	353	—	1
2	385	—	2	45	338	337	—	1
3	366	—	2	42	322	321	—	1

表2 幼稚園の設置者別・年齢別園児数 (単位：人)

年 度	総 数	設置者別			年 齢 別		
		国 立	公 立	私 立	3 歳 児	4 歳 児	5 歳 児
平成29年度	51 182	130	2 237	48 815	15 420	17 396	18 366
30	48 586	134	2 110	46 342	14 878	16 476	17 232
令和元年度	45 449	121	1 923	43 405	13 952	15 260	16 237
2	41 743	103	1 682	39 958	12 666	14 142	14 935
3	38 009	93	1 424	36 492	11 738	12 467	13 804

表3 幼稚園の本務教員数 (単位：人)

年 度	総 数	設置者別		
		国 立	公 立	私 立
平成29年度	4 487	10	353	4 124
30	4 495	11	341	4 143
令和元年度	4 393	9	317	4 067
2	4 360	11	310	4 039
3	4 276	11	288	3 977

表4 幼稚園の修了者数・就園率 (単位：人、%)

年 度	小学校及び義務 教育学校第1学年	幼稚園修了者	就 園 率
平成29年度	40 098	19 432	48.5
30	39 300	18 412	46.8
令和元年度	38 307	17 326	45.2
2	37 985	16 226	42.7
3	36 983	14 960	40.5

$$\text{※就園率} = \frac{\text{前年度幼稚園修了者数}}{\text{各年度小学校及び義務教育学校第1学年児童数}} \times 100$$

## (2) 幼保連携型認定こども園

園数は272園で、幼稚園からの移行を含め、前年度より27園増加した。  
園児数は34,720人で、前年度より2,797人増加した。

表5 幼保連携型認定こども園の設置者別園数 (単位：園)

年 度	総 数		国 立	公 立	私 立				
	本園	分園			計	学校法人	社会福祉法人	その他の法人	個 人
平成29年度	155	—	—	15	140	80	60	—	—
30	191	—	—	17	174	93	81	—	—
令和元年度	226	—	—	20	206	107	99	—	—
2	245	—	—	19	226	126	100	—	—
3	272	—	—	19	253	142	111	—	—

表6 幼保連携型認定こども園の設置者別・年齢別園児数 (単位：人)

年 度	総 数	設置者別			年 齢 別					
		国立	公立	私立	0歳児	1歳児	2歳児	3歳児	4歳児	5歳児
平成29年度	21 810	—	1 641	20 169	707	1 868	2 167	5 651	5 656	5 761
30	26 025	—	1 815	24 210	949	2 377	2 847	6 531	6 717	6 604
令和元年度	30 033	—	2 003	28 030	1 128	2 821	3 271	7 536	7 588	7 689
2	31 923	—	1 920	30 003	1 185	3 020	3 540	7 783	8 174	8 221
3	34 720	—	1 871	32 849	1 294	3 341	3 883	8 562	8 608	9 032

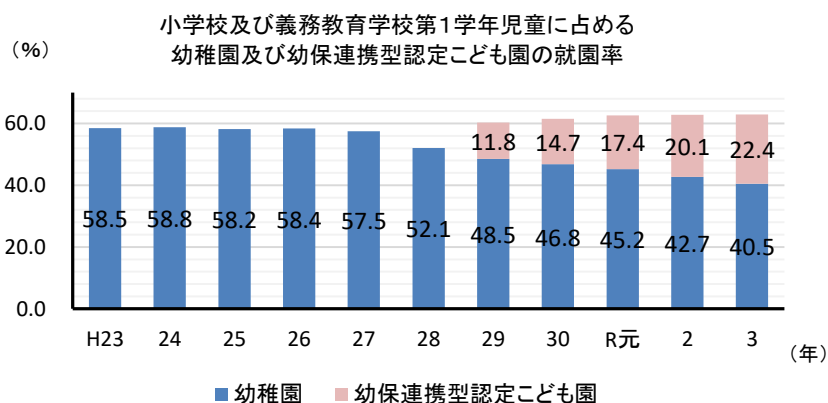
表7 幼保連携型認定こども園の本務の教育・保育職員数 (単位：人)

年 度	総 数	設置者別		
		国 立	公 立	私 立
平成29年度	3 342	—	263	3 079
30	4 134	—	290	3 844
令和元年度	4 995	—	349	4 646
2	5 418	—	332	5 086
3	5 937	—	337	5 600

表8 幼保連携型認定こども園の修了者数・就園率 (単位：人、%)

年 度	小学校及び義務教育学校第1学年	幼保連携型認定こども園修了者	就 園 率
平成29年度	40 098	4 717	11.8
30	39 300	5 781	14.7
令和元年度	38 307	6 653	17.4
2	37 985	7 622	20.1
3	36 983	8 280	22.4

$$\text{※就園率} = \frac{\text{前年度幼保連携型認定こども園修了者数}}{\text{各年度小学校及び義務教育学校第1学年児童数}} \times 100$$



### (3) 小学校

学校数は984校で、前年度より15校減少した。  
児童数は231,714人で、前年度より4,682人減少した。減少は昭和58年度から続いている。

表9 小学校の設置者別・学校数・学級数 (単位：校、学級)

年度	学校数					学級数										
	総数	国立	公立	うち 分校	私立	総数				単式学級			複式学級		特別支援学級	
						計	国立	公立	私立	国立	公立	私立	公立	私立	国立	公立
平成29年度	1 061	4	1 054	6	3	12 026	51	11 965	10	48	8 628	2	647	8	3	2 690
30	1 045	4	1 038	6	3	12 037	51	11 974	12	48	8 532	6	622	6	3	2 820
令和元年度	1 027	4	1 020	6	3	11 953	51	11 890	12	48	8 368	6	615	6	3	2 907
2	999	4	992	5	3	11 878	51	11 815	12	48	8 252	6	580	6	3	2 983
3	984	3	978	5	3	11 844	39	11 793	12	36	8 148	6	560	6	3	3 085

注 「特別支援学級」とは、学校教育法第81条第2項各号に該当する児童生徒で編成されている学級をいう。

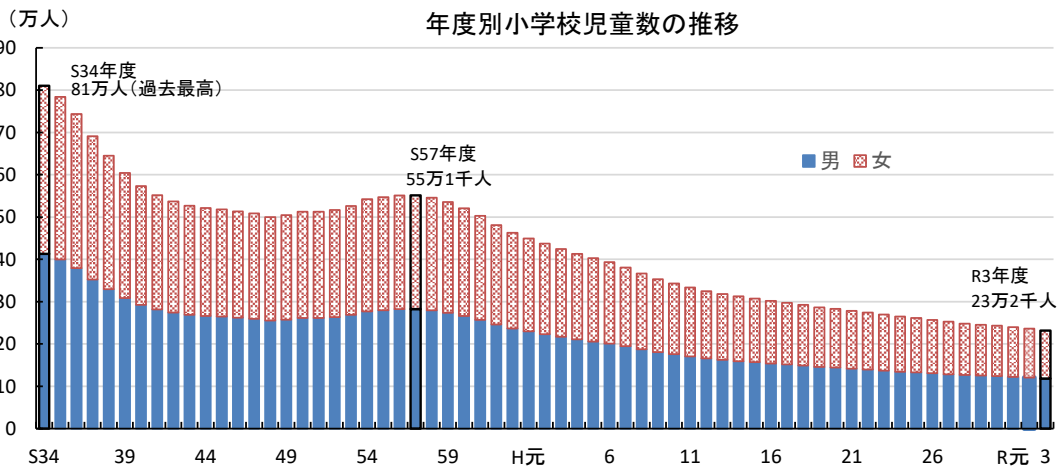
表10 小学校の設置者別・男女別・学年別児童数 (単位：人)

年度	総数	設置者別			男女別		学年別					
		国立	公立	私立	男	女	1学年	2学年	3学年	4学年	5学年	6学年
平成29年度	245 504	1 641	243 731	132	125 524	119 980	40 070	40 113	41 056	41 273	41 908	41 084
30	243 511	1 626	241 748	137	124 304	119 207	39 260	40 027	40 093	41 023	41 213	41 895
令和元年度	239 792	1 606	238 041	145	122 193	117 599	38 260	39 243	40 016	40 085	40 972	41 216
2	236 396	1 577	234 679	140	120 659	115 737	37 904	38 220	39 245	39 972	40 053	41 002
3	231 714	1 239	230 338	137	118 415	113 299	36 811	37 814	38 141	39 108	39 880	39 960

表11 小学校の設置者別・男女別・職名別本務教員数 (単位：人)

年度	総数	設置者別			男女別							
		国立	公立	私立	男			女				
					計	国立	公立	私立	計	国立	公立	私立
平成29年度	19 078	76	18 984	18	8 976	50	8 918	8	10 102	26	10 066	10
30	19 108	75	19 014	19	8 918	47	8 865	6	10 190	28	10 149	13
令和元年度	19 145	76	19 051	18	8 910	50	8 854	6	10 235	26	10 197	12
2	19 071	78	18 976	17	8 814	51	8 757	6	10 257	27	10 219	11
3	19 028	61	18 949	18	8 797	39	8 752	6	10 231	22	10 197	12

年度	職名別											
	校長		副校長・教頭・主幹教諭・ 教諭・助教諭・指導教諭			養護教諭・養護助教諭			栄養教諭		講師	
	公立	私立	国立	公立	私立	国立	公立	私立	国立	公立	公立	私立
平成29年度	1 035	2	68	16 556	14	5	1 059	1	3	319	15	1
30	1 017	2	68	16 600	16	4	1 051	1	3	327	19	-
令和元年度	995	2	68	16 644	15	4	1 044	1	4	335	33	-
2	969	2	69	16 599	14	4	1 022	1	5	332	54	-
3	958	2	54	16 593	15	4	1 002	1	3	327	69	-





#### (4) 中学校

学校数は579校で、前年度より7校減少した。  
 生徒数は122,742人で、前年度より387人減少した。減少は昭和62年度から続いている。

表12 中学校の設置者別学校数・学級数 (単位：校、学級)

年度	学校数					学級数										
	総数	国立	公立	うち 分校	私立	総数				単式学級			複式学級		特別支援学級	
						計	国立	公立	私立	国立	公立	私立	公立	私立	国立	公立
平成29年度	611	4	591	6	16	5 594	39	5 446	109	36	4 103	109	35	-	3	1 308
30	597	4	577	6	16	5 456	39	5 309	108	36	3 979	108	34	-	3	1 296
令和元年度	595	4	575	6	16	5 448	39	5 302	107	36	3 914	107	30	-	3	1 358
2	586	4	566	5	16	5 426	39	5 282	105	36	3 846	105	30	-	3	1 406
3	579	3	560	5	16	5 446	28	5 309	109	27	3 829	109	34	-	1	1 446

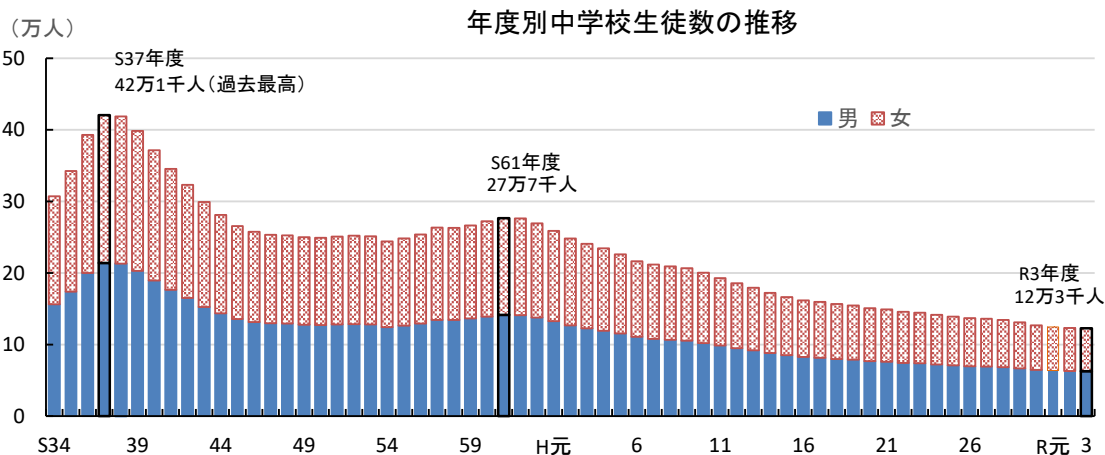
表13 中学校の設置者別・男女別・学年別生徒数 (単位：人)

年度	総数	設置者別			男女別		学年別		
		国立	公立	私立	男	女	1学年	2学年	3学年
平成29年度	131 051	1 287	126 790	2 974	66 579	64 472	42 317	44 026	44 708
30	126 986	1 286	122 758	2 942	64 673	62 313	40 746	42 264	43 976
令和元年度	124 575	1 273	120 397	2 905	63 718	60 857	41 611	40 731	42 233
2	123 129	1 260	118 886	2 983	62 998	60 131	40 913	41 522	40 694
3	122 742	966	118 754	3 022	62 777	59 965	40 607	40 741	41 394

表14 中学校の設置者別・男女別・職名別本務教員数 (単位：人)

年度	総数	設置者別			男女別							
		国立	公立	私立	男				女			
					計	国立	公立	私立	計	国立	公立	私立
平成29年度	11 907	75	11 565	267	7 509	53	7 305	151	4 398	22	4 260	116
30	11 673	74	11 344	255	7 361	55	7 162	144	4 312	19	4 182	111
令和元年度	11 679	74	11 349	256	7 355	53	7 152	150	4 324	21	4 197	106
2	11 576	74	11 241	261	7 255	57	7 052	146	4 321	17	4 189	115
3	11 549	57	11 218	274	7 212	44	7 010	158	4 337	13	4 208	116

年度	職名別										
	校長		副校長・教頭・主幹教諭・ 教諭・助教諭			養護教諭・養護助教諭			栄養教諭	講師	
	公立	私立	国立	公立	私立	国立	公立	私立	公立	公立	私立
平成29年度	565	6	70	10 306	186	5	571	9	92	31	66
30	554	7	70	10 111	194	4	561	9	87	31	45
令和元年度	550	5	70	10 123	194	4	554	8	89	33	49
2	542	6	70	10 006	189	4	556	10	89	48	56
3	536	6	54	9 987	194	3	560	9	90	45	65



## (5) 義務教育学校

学校数は15校で、前年度より4校増加した。  
児童生徒数は1,623人で、前年度より813人増加した。

表15 義務教育学校の設置者別学校数・学級数 (単位：校、学級)

年度	学校数				学級数								
	総数	国立	公立	うち 分校	総数			単式学級		複式学級		特別支援学級	
					計	国立	公立	国立	公立	国立	公立	国立	公立
平成29年度	3	—	3	—	28	—	28	—	17	—	3	—	8
30	5	—	5	—	53	—	53	—	29	—	6	—	18
令和元年度	6	—	6	—	61	—	61	—	36	—	7	—	18
2	11	—	10	1	106	—	106	—	60	—	15	—	31
3	15	1	14	1	169	21	148	21	88	—	14	—	46

※私立の設置無し。

表16 義務教育学校の設置者別・男女別・学年別児童生徒数 (単位：人)

年度	総数	設置者別		男女別		学年別								
		国立	公立	男	女	1学年	2学年	3学年	4学年	5学年	6学年	7学年	8学年	9学年
平成29年度	211	—	211	122	89	28	26	31	24	19	19	20	20	24
30	405	—	405	228	177	40	45	53	52	43	40	37	52	43
令和元年度	430	—	430	247	183	47	38	44	57	49	51	45	43	56
2	810	—	810	446	364	81	82	76	92	95	85	103	94	102
3	1 623	586	1 037	852	771	172	151	150	157	180	173	197	218	225

表17 義務教育学校の設置者別・男女別・職名別本務教員数 (単位：人)

年度	総数	設置者別		男女別					
		国立	公立	男			女		
				計	国立	公立	計	国立	公立
平成29年度	63	—	63	37	—	37	26	—	26
30	114	—	114	68	—	68	46	—	46
令和元年度	129	—	129	78	—	78	51	—	51
2	231	—	231	137	—	137	94	—	94
3	337	35	302	209	25	184	128	10	118

年度	職名別								
	校長	副校長・教頭・主幹教諭・ 教諭・助教諭			養護教諭・養護助教諭		栄養教諭		講師
	公立	国立	公立	国立	公立	国立	公立	公立	
平成29年度	3	—	56	—	4	—	—	—	
30	5	—	103	—	6	—	—	—	
令和元年度	6	—	115	—	7	—	—	1	
2	10	—	206	—	13	—	1	1	
3	13	32	268	2	18	1	2	1	

## (6) 高等学校 (全日制・定時制)

学校数は272校で、前年度より4校減少した。  
生徒数は115,335人で、前年度より4,438人減少した。減少は平成3年度から続いている。

表18 高等学校の設置者別学校数・学級数 (単位：校、学級)

年度	学校数(総数)												
	本校				公立				私立				
	計	全日制	定時制	併置	計	全日制	定時制	併置	計	全日制	定時制	併置	全 日制
平成29年度	283	241	10	32	201	168	1	32	31	22	9	—	51
30	280	239	10	31	198	166	1	31	31	22	9	—	51
令和元年度	277	236	10	31	195	163	1	31	31	22	9	—	51
2	276	235	10	31	194	162	1	31	31	22	9	—	51
3	272	231	9	32	191	159	1	31	31	22	8	1	50

年度	学級数(公立の本科)		
	本校		
	計	全 日 制	定 時 制
平成29年度	2 815	2 582	233
30	2 774	2 544	230
令和元年度	2 731	2 503	228
2	2 666	2 438	228
3	2 580	2 355	225

\*道内の高等学校(全日制・定時制)は  
公立・私立のみ。  
国立及び分校の設置無し。

表19 高等学校の学科別生徒数（本科）

（単位：人）

年度	総数	普通科	専門教育を行う学科								総合学科
			農業科	工業科	商業科	水産科	家庭科	看護科	福祉科	その他	
平成29年度	126 522	94 561	3 847	8 433	8 970	967	948	344	195	1 904	6 353
30	124 892	93 588	3 760	8 196	8 633	993	921	352	169	1 938	6 342
令和元年度	122 826	92 291	3 660	7 894	8 293	981	929	353	136	1 943	6 346
2	119 476	90 066	3 532	7 519	8 045	963	935	316	125	1 965	6 010
3	115 031	86 955	3 365	6 958	7 806	900	878	290	94	1 921	5 864

（注）専攻科を除く。「その他」に区分される学科の主なもの（理数科、英語科、体育科、美術科など）

表20 高等学校の設置者別・課程別生徒数

（単位：人）

年度	設置者別	総数	本 科										専攻科	別科
			全 日 制					定 時 制						
			計	1 学年	2 学年	3 学年	計	1 学年	2 学年	3 学年	4 学年			
平成29年度	総数	126 799	122 517	41 601	40 598	40 318	4 005	1 198	1 077	1 060	670	277	—	
30		125 164	120 994	40 708	40 585	39 701	3 898	1 233	1 048	972	645	272	—	
令和元年度		123 112	119 143	39 895	39 601	39 647	3 683	1 100	1 079	935	569	286	—	
2		119 773	115 801	38 220	38 891	38 690	3 675	1 126	958	989	602	297	—	
3	115 335	111 470	36 455	37 096	37 919	3 561	1 060	1 012	896	593	304	—		
平成29年度	公立	97 185	92 903	31 365	30 815	30 723	4 005	1 198	1 077	1 060	670	277	—	
30		95 243	91 073	30 258	30 659	30 156	3 898	1 233	1 048	972	645	272	—	
令和元年度		92 889	88 920	29 465	29 486	29 969	3 683	1 100	1 079	935	569	286	—	
2		89 361	85 389	27 788	28 788	28 813	3 675	1 126	958	989	602	297	—	
3	85 217	81 352	26 318	26 948	28 086	3 561	1 060	1 012	896	593	304	—		
平成29年度	私立	29 614	29 614	10 236	9 783	9 595	—	—	—	—	—	—	—	
30		29 921	29 921	10 450	9 926	9 545	—	—	—	—	—	—	—	
令和元年度		30 223	30 223	10 430	10 115	9 678	—	—	—	—	—	—	—	
2		30 412	30 412	10 432	10 103	9 877	—	—	—	—	—	—	—	
3	30 118	30 118	10 137	10 148	9 833	—	—	—	—	—	—	—		

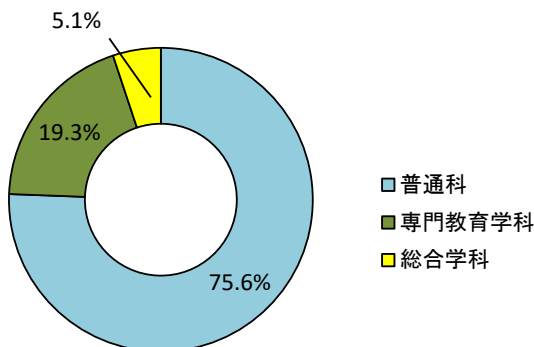
表21 高等学校の設置者別・職名別本務教員数

（単位：人）

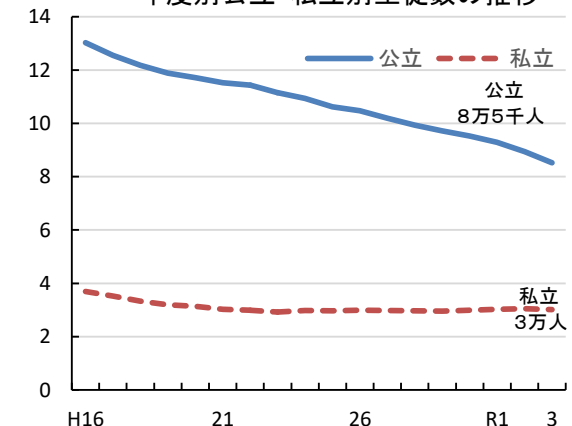
年度	総 数			男 女 別					
	計	公 立	私 立	男			女		
				計	公 立	私 立	計	公 立	私 立
平成29年度	10 484	8 480	2 004	8 191	6 701	1 490	2 293	1 779	514
30	10 444	8 423	2 021	8 134	6 620	1 514	2 310	1 803	507
令和元年度	10 337	8 322	2 015	8 051	6 530	1 521	2 286	1 792	494
2	10 158	8 126	2 032	7 864	6 329	1 535	2 294	1 797	497
3	9 980	7 934	2 046	7 711	6 163	1 548	2 269	1 771	498

年度	職 名 別									
	校 長		副校長・教頭・主幹教諭・ 教諭・助教諭・指導教諭		養護教諭・ 養護助教諭		栄養教諭		講 師	
	公 立	私 立	公 立	私 立	公 立	私 立	公 立	私 立	公 立	私 立
平成29年度	232	50	7 916	1 624	313	52	—	—	19	278
30	229	49	7 859	1 663	309	52	—	—	26	257
令和元年度	226	50	7 771	1 672	302	51	—	—	23	242
2	225	49	7 578	1 697	302	51	—	—	21	235
3	222	48	7 394	1 678	296	50	—	—	22	270

令和3年度学科別生徒数(本科)の構成比



年度別公立・私立別生徒数の推移 (万人)



## (7) 高等学校（通信制）

学校数は独立校5校、併置校3校で、前年度と同数であった。  
生徒数は21,899人で、前年度より54人増加した。

表22 通信制高等学校の学校数（単位：校）

年 度	学校数				協力校
	独立校		併置校		
	公立	私立	公立	私立	
平成29年度	—	5	1	2	42
30	—	5	1	2	42
令和元年度	—	5	1	2	42
2	—	5	1	2	42
3	—	5	1	2	42

表23 通信制高等学校の生徒数・入学者数・卒業生数・退学者数（単位：人）

年 度	生徒数			入学者数 (当該年度)	卒業生数 (各年3月)	退学者数 (前年度間)
	計	男	女			
平成29年度	21 715	11 378	10 337	5 911	6 968	962
30	21 415	11 141	10 274	5 837	7 162	1 062
令和元年度	21 721	11 234	10 487	6 396	7 125	1 287
2	21 845	11 319	10 526	6 115	7 039	943
3	21 899	11 397	10 502	6 423	7 132	926

表24 通信制高等学校の教員数（単位：人）

年 度	教員数		
	計	本務者	兼務者
平成29年度	1 610	633	977
30	1 639	677	962
令和元年度	1 728	707	1 021
2	1 787	775	1 012
3	1 794	803	991

## (8) 中等教育学校

学校数は2校（公立のみ）で、前年度と同数であった。  
生徒数は1,393人で、前年度より2人減少した。

表25 中等教育学校の学校数・学級数・学科数（単位：校、学級、学科）

年 度	学校数		学級数			学科数
	総数	公立	総数	前期 課程	後期 課程	
平成29年度	2	2	36	18	18	2
30	2	2	36	18	18	2
令和元年度	2	2	36	18	18	2
2	2	2	36	18	18	2
3	2	2	36	18	18	2

表26 中等教育学校の男女別・学年別生徒数（単位：人）

年 度	生徒数（前期＋後期）			前期課程・学年別生徒数					
	総数	男	女	総 数	男	女	1 学年	2 学年	3 学年
平成29年度	1 415	750	665	716	339	377	239	239	238
30	1 414	723	691	715	343	372	239	239	237
令和元年度	1 403	681	722	711	342	369	239	238	234
2	1 395	653	742	709	330	379	240	237	232
3	1 393	631	762	713	306	407	240	237	236

年 度	後期課程・学年別生徒数							
	総 数	男	女	本 科			専攻科	別 科
				1 学年	2 学年	3 学年		
平成29年度	699	411	288	235	236	228	—	—
30	699	380	319	233	230	236	—	—
令和元年度	692	339	353	235	229	228	—	—
2	686	323	363	227	231	228	—	—
3	680	325	355	228	221	231	—	—

表27 中等教育学校の男女別・職名別本務教員数（単位：人）

年 度	教員数(本務者)			職名別				
	総数	男	女	校長	副校長・教頭 主幹教諭・教諭	養護 教諭	栄養 教諭	講師
平成29年度	113	81	32	2	101	3	—	7
30	116	83	33	2	104	3	—	7
令和元年度	115	84	31	2	102	3	—	8
2	116	86	30	2	102	3	—	9
3	116	87	29	2	102	3	—	9

### (9) 特別支援学校

学校数は74校で、前年度より1校増加した。  
 在学者数は6,058人で、前年度より45人増加した。

(単位：校、学級、人)

表28 特別支援学校の学校数・学級数・在学者数・教員数

年 度	学校数							学級数					在学者数					教員数 (本務者)
	総 数	本 校				分 校	総 数	幼 稚 部	小 学 部	中 学 部	高 等 部	総 数	幼 稚 部	小 学 部	中 学 部	高 等 部		
		国 立	道 立	市町村立	私 立												道 立	
平成29年度	72	1	56	5	1	9	1 343	20	380	269	674	5 817	57	1 254	899	3 607	3 898	
30	72	1	56	5	1	9	1 361	21	379	268	693	5 878	61	1 245	880	3 692	3 948	
令和元年度	73	1	57	5	1	9	1 370	22	385	268	695	5 993	58	1 270	879	3 786	3 986	
2	73	1	57	5	1	9	1 369	25	383	274	687	6 013	54	1 304	893	3 762	3 967	
3	74	1	56	5	1	11	1 372	21	389	280	682	6 058	45	1 349	935	3 729	3 924	

年 度	障 害 種 別 学 校 数					学 級 数	障 害 種 別 学 級 数					学 級 数			
	視覚障害	聴覚障害	知的障害	肢体不自由	病弱・身体虚弱		視覚障害と知的障害と知的障害と肢体不自由	視覚障害と知的障害と病弱・身体虚弱	聴覚障害と知的障害と肢体不自由	聴覚障害と知的障害と病弱・身体虚弱	知的障害と肢体不自由と病弱・身体虚弱				
令和3年度	4	6	50	9	2	22	23	1	4	7	134	17	21	4	10
						7	17	20	220	24	12	1			
						1	10								

注 高等部には専攻科を含む。

### (10) 専修学校

学校数は159校で、前年度と同数であった。  
 生徒数は25,852人で、前年度より1,054人増加した。

(単位：校、学科、人)

表29 専修学校の学校数・生徒数・教員数

年 度	学 校 数				学 科 数	生 徒 数			卒 業 者 数 (前年度間)	教 員 数 (本務者)
	総 数	設 置 者 別				計	男	女		
		国 立	公 立	私 立						
平成29年度	169	1	16	152	415	26 928	10 422	16 506	11 768	1 989
30	168	1	16	151	410	25 820	9 937	15 883	11 059	1 904
令和元年度	164	1	16	147	413	24 958	9 493	15 465	10 675	1 817
2	159	1	16	142	399	24 798	9 338	15 460	10 001	1 816
3	159	1	17	141	388	25 852	9 984	15 868	9 733	1 806
高等課程	—	—	—	—	16	855	352	503	301	73
専門課程	—	—	—	—	369	24 682	9 436	15 246	9 124	1 693
一般課程	—	—	—	—	3	315	196	119	308	40

### (11) 各種学校

学校数は48校（私立のみ）で、前年度より1校増加した。  
 生徒数は3,115人で、前年度より324人減少した。

(単位：校、課程、人)

表30 各種学校の学校数・生徒数・教員数

年 度	学 校 数 (私立のみ)	課 程 数	生 徒 数			卒 業 者 数 (前年度間)	教 員 数 (本務者)
			計	男	女		
平成29年度	52	47	4 119	2 494	1 625	8 740	221
30	49	50	3 780	2 324	1 456	8 176	239
令和元年度	49	49	3 564	2 157	1 407	7 862	247
2	47	44	3 439	2 086	1 353	7 686	239
3	48	46	3 115	1 921	1 194	7 489	240

## 2 卒業後の状況調査

### (1) 中学校

卒業生総数のうち高等学校等進学者数の割合は98.9%で、前年度より0.1ポイント上昇した。  
卒業生総数のうち就職者の占める割合は0.2%で、前年度と同率であった。

表31 中学校の状況別卒業生数 (単位：人、%)

年月	卒業生総数			高等学校等進学者 A			進学者 (高等学校 専修学校 等) B	専修学校 等 C	公共職業能力 開 発 施 設 等 入 学 者 D	
	計	男	女	計	うち通信制 課程を除く	男				女
平成29年3月	45 568	23 152	22 416	45 116	44 298	22 872	22 244	99	28	8
30	44 746	22 763	21 983	44 276	43 333	22 485	21 791	112	36	19
31	43 997	22 341	21 656	43 477	42 428	22 026	21 451	97	43	17
令和2年3月	42 181	21 376	20 805	41 689	40 456	21 093	20 596	115	35	5
3	40 691	20 812	19 879	40 224	38 715	20 545	19 679	128	23	11

年月	就職者等E			左記 以外 F	不詳 死亡 G	(再掲)			就職 者 総 数	うち道内 就職者数	道内就 職者の 割合 (%)
	自 営 業 主 等	常用労働者 無期 雇用	常用労働者 有期 雇用			卒業生のうち 高等学校等 入学志願者数	ABCDのうち 就職している 者	E有期雇用のうち契約期 間が一年以上かつフル タイム相当の者			
平成29年3月		73		243	1	44 351	4	...	77	73	94.8
30	29	29	5	17	216	7	43 364	8	4	70	59
31	27	43	7	17	257	12	42 467	7	4	81	64
令和2年3月	24	32	4	6	248	23	40 545	4	4	64	58
3	25	27	2	9	234	8	38 862	9	1	62	49

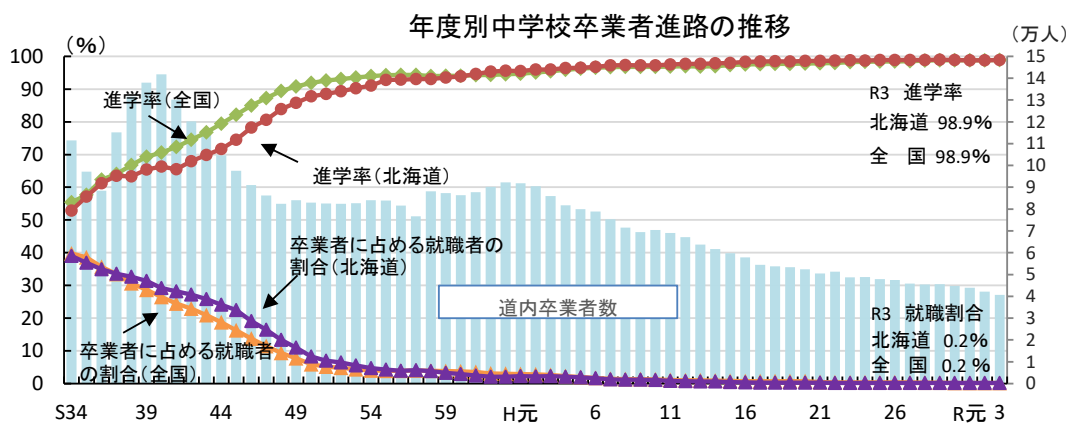
注1) 平成29年3月卒業生以前の「就職者等E」には、雇用契約期間が1年未満で期間の定めのある者及び雇用契約期間の長さにかかわらず短時間勤務の者を含まない。

2) 「就職者総数」について、平成29年3月以前は、卒業生のうち「就職者等E」及び「(再掲) ABCDのうち就職している者」の合計である。

また、平成30年3月以降は、卒業生のうち「就職者等E(自営業主等及び常用労働者のうち無期雇用)」、「(再掲) ABCDのうち就職している者」及び「(再掲) E有期雇用のうち契約期間が一年以上かつフルタイム相当の者」の合計である。

表32 中学校卒業生の進学率・就職者の割合 (単位：%)

年月	高等学校等進学率			卒業生に占める就職者の割合		
	計	男	女	計	男	女
平成29年3月	99.0	98.8	99.2	0.2	0.3	0.0
30	98.9	98.8	99.1	0.2	0.3	0.1
31	98.8	98.6	99.1	0.2	0.3	0.1
令和2年3月	98.8	98.7	99.0	0.2	0.3	0.0
3	98.9	98.7	99.0	0.2	0.2	0.1



## (2) 義務教育学校

卒業生総数のうち高等学校等進学者数の割合は100%で、就職者はいなかった。

表33 義務教育学校の状況別卒業生数 (単位：人、%)

年 月	卒業生総数			高等学校等進学者 A				(高専等課程)進学者 B	(一専修学校等)一般課程)等 C	公共職業能力開発施設等 入学者 D
	計	男	女	計	うち通信制課程を除く	男	女			
平成29年3月	31	17	14	31	31	17	14	—	—	—
30	24	12	12	24	23	12	12	—	—	—
31	43	14	29	43	42	14	29	—	—	—
令和2年3月	75	46	29	72	72	43	29	—	—	—
3	85	45	40	85	84	45	40	—	—	—

年 月	就職者等E			左記以外 F	不詳死亡 G	(再掲)			就職者総数	うち道内就職者数	道内就職者の割合 (%)
	自営業主等	常用労働者 無期雇用	常用労働者 有期雇用			臨時労働者	卒業生のうち高等学校等の入学志願者数	ABCDのうち就職している者			
平成29年3月	—	—	—	—	—	31	—	—	—	—	—
30	—	—	—	—	—	23	—	—	—	—	—
31	—	—	—	—	—	42	—	—	—	—	—
令和2年3月	2	1	—	—	—	72	—	—	3	3	100.0
3	—	—	—	—	—	84	—	—	—	—	—

注1) 平成31年3月卒業生以前の「就職者等E」には、雇用契約期間が1年未満で期間の定めのある者及び雇用契約期間の長さにかかわらず短時間勤務の者を含まない。

2) 「就職者総数」について、平成31年3月以前は、卒業生のうち「就職者等E」及び「(再掲) ABCDのうち就職している者」の合計である。

また、令和2年3月以降は、卒業生のうち「就職者等E(自営業主等及び常用労働者のうち無期雇用)」、「(再掲) ABCDのうち就職している者」及び「(再掲) E有期雇用のうち契約期間が一年以上かつフルタイム相当の者」の合計である。

表34 義務教育学校卒業生の進学率・就職者の割合 (単位：%)

年 月	高等学校等進学率			卒業生に占める就職者の割合		
	計	男	女	計	男	女
平成29年3月	100.0	100.0	100.0	—	—	—
30	100.0	100.0	100.0	—	—	—
31	100.0	100.0	100.0	—	—	—
令和2年3月	96.0	93.5	100.0	4.0	6.5	—
3	100.0	100.0	100.0	—	—	—

## (3) 高等学校 (全日制・定時制)

卒業生総数のうち大学等進学者数の割合は48.2%で、前年度より0.5ポイント上昇した。

卒業生総数のうち就職者の占める割合は19.9%で、前年度より2.4ポイント低下した。

表35 高等学校の状況別卒業生数 (単位：人、%)

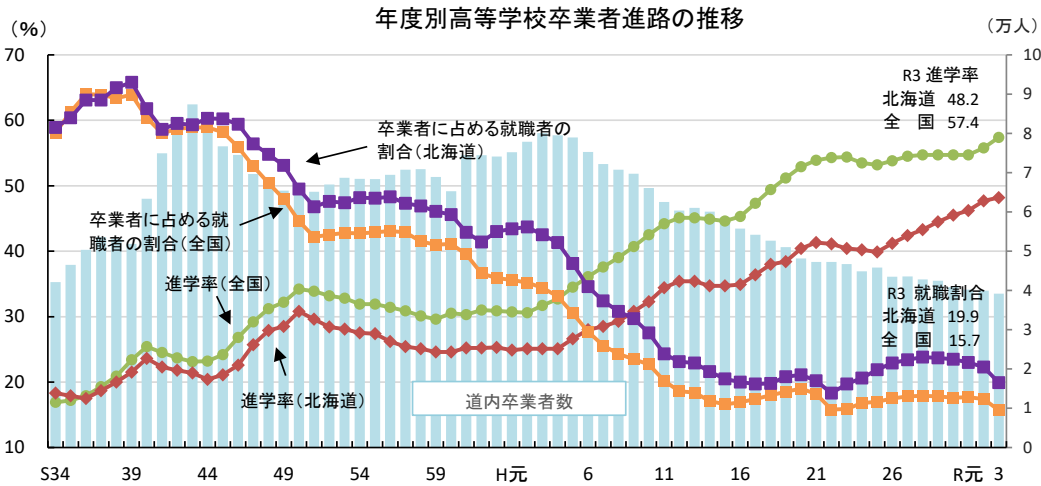
年 月	卒業生総数			大学等進学者 A			(専修学校)進学者 B	(一専修学校等)一般課程)等 C	公共職業能力開発施設等 入学者 D
	計	男	女	計	男	女			
平成29年3月	42 484	21 388	21 096	18 902	9 549	9 353	9 310	1 815	270
30	40 859	20 577	20 282	18 577	9 431	9 146	8 883	1 605	241
31	40 223	20 237	19 986	18 579	9 430	9 149	8 756	1 380	207
令和2年3月	39 976	20 037	19 939	19 075	9 683	9 392	8 656	1 209	240
3	39 200	19 771	19 429	18 908	9 635	9 273	9 354	1 133	173

年 月	就職者等E			左記以外 F	不詳死亡 G	(再掲)			就職者総数	うち道内就職者数	道内就職者の割合 (%)	
	自営業主等	常用労働者 無期雇用	常用労働者 有期雇用			臨時労働者	卒業生のうち大学等の入学志願者数	ABCDのうち就職している者				E有期雇用のうち契約期間が一年以上かつフルタイム相当の者
平成29年3月	—	10 075	—	2 112	—	21 146	3	—	10 078	9 327	92.5	
30	—	9 582	—	1 970	1	20 619	2	—	9 584	8 809	91.9	
31	—	9 235	—	2 064	2	20 297	5	—	9 240	8 471	91.7	
令和2年3月	718	8 172	67	89	1 736	14	20 404	2	37	8 929	8 243	92.3
3	158	7 576	99	102	1 696	1	20 160	2	77	7 813	7 324	93.7

- 注1) 平成31年3月卒業者以前の「就職者等E」には、雇用契約期間が1年未満で期間の定めのある者及び雇用契約期間の長さにかかわらず短時間勤務の者を含まない。
- 2) 「就職者総数」について、平成31年3月以前は、卒業者のうち「就職者等E」及び「(再掲) ABCDのうち就職している者」の合計である。
- また、令和2年3月以降は、卒業者のうち「就職者等E(自営業主等及び常用労働者のうち無期雇用)」、「(再掲) ABCDのうち就職している者」及び「(再掲) E有期雇用のうち契約期間が一年以上かつフルタイム相当の者」の合計である。

表36 高等学校卒業者の進学率・就職者の割合(単位:%)

年月	大学等進学率			卒業者に占める就職者の割合		
	計	男	女	計	男	女
平成29年3月	44.5	44.6	44.3	23.7	26.9	20.5
30	45.5	45.8	45.1	23.5	26.8	20.1
31	46.2	46.6	45.8	23.0	26.4	19.5
令和2年3月	47.7	48.3	47.1	22.3	25.7	18.9
3	48.2	48.7	47.7	19.9	23.4	16.4



(4) 高等学校(通信制)

卒業者総数のうち大学等進学者数の割合は30.0%で、前年度間より0.9ポイント上昇した。  
 卒業者総数のうち就職者の占める割合は12.2%で、前年度間より1ポイント減少した。

表37 高等学校(通信制)の状況別卒業者数(単位:人)

年度	卒業生総数			大学等進学者			A	B	C	D	就職者等E		
	計	男	女	計	男	女					E	F	G
平成28年度間	6 968	3 507	3 461	2 012	1 079	933	1 589	88	93	954			
29	7 162	3 698	3 464	2 062	1 100	962	1 518	38	95	969			
30	7 125	3 661	3 464	2 430	1 363	1 067	1 582	75	102	1 204			
令和元年度間	7 039	3 616	3 423	2 046	1 057	989	1 645	75	136	12	918	119	102
2	7 132	3 707	3 425	2 139	1 113	1 026	1 812	113	87	14	855	101	135

年度	左記以外 F	不詳死亡 G	(再掲)		就職者総数
			ABCDのうち就職している者	E有期雇用のうち契約期間が1年以上かつフルタイム相当の者	
平成28年度間	2 232	—	—	—	954
29	2 480	—	—	—	696
30	1 732	—	—	—	1 204
令和元年度間	1 957	29	—	—	930
2	1 874	2	—	—	869

表38 高等学校(通信制)卒業者の進学率・就職者の割合(単位:%)

年度	大学等進学率			卒業者に占める就職者の割合		
	計	男	女	計	男	女
平成28年度間	28.9	30.8	27.0	13.7	15.0	12.4
29	28.8	29.7	27.8	13.5	14.8	12.1
30	34.1	37.2	30.8	16.9	16.1	17.8
令和元年度間	29.1	29.2	28.9	13.2	14.0	12.3
2	30.0	30.0	30.0	12.2	12.8	11.5

- 注1) 平成31年3月卒業者以前の「就職者等E」には、雇用契約期間が1年未満で期間の定めのある者及び雇用契約期間の長さにかかわらず短時間勤務の者を含まない。
- 2) 「就職者総数」について、平成31年3月以前は、卒業者のうち「就職者等E」及び「(再掲) ABCDのうち就職している者」の合計である。
- また、令和2年3月以降は、卒業者のうち「就職者等E(自営業主等及び常用労働者のうち無期雇用)」、「(再掲) ABCDのうち就職している者」及び「(再掲) E有期雇用のうち契約期間が一年以上かつフルタイム相当の者」の合計である。



(5) 中等教育学校（前期課程・後期課程）

前期課程修了者のうち高等学校等進学者数の割合は100%で、前年度より0.4ポイント上昇した。  
後期課程卒業者のうち大学等進学者数の割合は79.8%で、前年度より5.8ポイント上昇した。  
また、後期課程卒業者のうち就職者の占める割合は0%で、前年度より1.8ポイント減少した。

表39 中等教育学校前期課程の状況別修了者数 (単位：人、%)

年 月	修了者総数			高等学校等進学者 A			(再掲) 進学者 (高等学校 専修課程) B	(再掲) 等一般修学 学校 C	公共職業能力 開発施設等 入学者 D
	計	男	女	計	うち通信 制課程を 除く	男			
平成29年3月	75	37	38	75	75	37	38	—	—
30	237	110	127	237	237	110	127	—	—
31	236	104	132	236	236	104	132	—	—
令和2年3月	233	121	112	232	231	121	111	1	—
3	232	110	122	232	232	110	122	—	—

年 月	就職者等E			左記 以外 F	不詳 死亡 G	(再掲)			就職者 総数	うち道内 就職者数	道内就 職者の 割合 (%)
	自営 業主 等	常用労働者 無期 雇用	常用労働者 有期 雇用			臨時 労働者	卒業者のうち 高等学校等の 入学志願者数	ABCDのうち 就職している 者			
平成29年3月	—	—	—	—	—	—	—	—	—	—	—
30	—	—	—	—	—	4	—	—	—	—	—
31	—	—	—	—	—	1	—	—	—	—	—
令和2年3月	—	—	—	—	—	4	—	—	—	—	—
3	—	—	—	—	—	4	—	—	—	—	—

表40 中等教育学校後期課程の状況別卒業生数 (単位：人、%)

年 月	卒業生総数			大学等進学者 A			(再掲) 進学者 (専修学校 等一般修学 学校) B	(再掲) 等一般修学 学校 C	公共職業能力 開発施設等 入学者 D
	計	男	女	計	男	女			
平成29年3月	75	22	53	56	19	37	11	5	—
30	227	134	93	128	67	61	18	73	1
31	235	139	96	155	89	66	10	65	2
令和2年3月	223	129	94	165	95	70	13	39	—
3	223	102	121	178	73	105	8	32	—

年 月	就職者等E			左記 以外 F	不詳 死亡 G	(再掲)			就職者 総数	うち道内 就職者数	道内就 職者の 割合 (%)	
	自営 業主 等	常用労働者 無期 雇用	常用労働者 有期 雇用			臨時 労働者	卒業者のうち 大学等の入学 志願者数	ABCDのうち 就職して いる者				E有期雇用のうち契約期 間が一年以上かつフル タイム相当の者
平成29年3月	—	2	—	—	—	56	—	—	—	2	2	100.0
30	—	3	—	—	—	198	—	—	—	3	2	66.7
31	—	2	—	—	—	212	—	—	—	2	2	100.0
令和2年3月	—	3	—	—	—	194	1	—	—	4	3	75.0
3	—	—	—	—	—	203	—	—	—	—	—	—

注1) 平成31年3月卒業生以前の「就職者等E」には、雇用契約期間が1年未満で期間の定めのある者及び雇用契約期間の長さにかかわらず短時間勤務の者を含まない。

2) 「就職者総数」について、平成31年3月以前は、卒業者のうち「就職者等E」及び「(再掲) ABCDのうち就職している者」の合計である。

また、令和2年3月以降は、卒業者のうち「就職者等E(自営業主等及び常用労働者のうち無期雇用)」、「(再掲) ABCDのうち就職している者」及び「(再掲) E有期雇用のうち契約期間が一年以上かつフルタイム相当の者」の合計である。

表41 中等教育学校修了(卒業)者の進学率・就職者の割合 (単位：%)

年 月	前期課程修了者						後期課程卒業生					
	高等学校等進学率			卒業者に占める就職者の割合			大学等進学率			卒業者に占める就職者の割合		
	計	男	女	計	男	女	計	男	女	計	男	女
平成29年3月	100.0	100.0	100.0	—	—	—	74.7	86.4	69.8	2.7	—	3.8
30	100.0	100.0	100.0	—	—	—	56.4	50.0	65.6	1.3	2.2	—
31	100.0	100.0	100.0	—	—	—	66.0	64.0	68.8	0.9	0.7	1.0
令和2年3月	99.6	100.0	99.1	—	—	—	74.0	73.6	74.5	1.8	2.3	1.1
3	100.0	100.0	100.0	—	—	—	79.8	71.6	86.8	—	—	—

(6) 特別支援学校（中学部・高等部）

中学部卒業生総数のうち高等学校等進学者数の割合は94.3%で、前年度より3.2ポイント低下した。  
 高等部卒業生総数のうち大学等進学者数の割合は1.2%で、前年度より0.4ポイント上昇した。  
 また、高等部卒業生総数のうち就職者の占める割合は22.8%で、前年度より3.7ポイント低下した。

表42 中学部の状況別卒業生数 (単位：人・%)

年 月	卒業生総数			高等学校等進学者 A			専修学校 (高等課程) 進学者数 B	専修学校 (一般課程) 等入学者 C	公共職業能 力開発施設 等入学者 D	就職者等E		
	計	男	女	計	男	女				自営 業主 等	常用労働者 無期 雇用	常用労働者 有期 雇用
平成29年3月	298	191	107	294	187	107	—	—	—	—	—	—
30	319	205	114	303	200	103	—	—	—	—	—	—
31	318	214	104	298	199	99	—	—	—	—	—	—
令和2年3月	317	197	120	309	193	116	—	—	—	—	—	—
3	314	198	116	296	189	107	—	—	—	—	—	—
視覚障害	7	4	3	7	4	3	—	—	—	—	—	—
聴覚障害	10	6	4	10	6	4	—	—	—	—	—	—
知的障害	211	145	66	203	139	64	—	—	—	—	—	—
肢体不自由	84	41	43	74	38	36	—	—	—	—	—	—
病弱・身体虚弱	2	2	—	2	2	—	—	—	—	—	—	—

年 月	左記 以外 F	不詳 死亡 G	(再掲)		就職者 総数	高等学校 等進学者 率 (%)	卒業者に占め る就職者の割 合 (%)
			ABCDのう ち就職し ている者	E有期雇用のうち契約期 間が一年以上かつフル タイム相当の者			
平成29年3月	4	—	—	—	—	98.7	—
30	16	—	—	—	—	95.0	—
31	18	—	—	—	—	93.7	—
令和2年3月	8	—	—	—	—	97.5	—
3	18	—	—	—	—	94.3	—
視覚障害	—	—	—	—	—	100.0	—
聴覚障害	—	—	—	—	—	100.0	—
知的障害	8	—	—	—	—	96.2	—
肢体不自由	10	—	—	—	—	88.1	—
病弱・身体虚弱	—	—	—	—	—	100.0	—

表43 高等部の状況別卒業生数 (単位：人・%)

年 月	卒業生総数			大学等進学者 A			専修学校 (専門課程) 進学者 B	専修学校 (一般課程) 等入学者 C	公共職業能 力開発施設 等入学者 D	就職者等E		
	計	男	女	計	男	女				自営 業主 等	常用労働者 無期 雇用	常用労働者 有期 雇用
平成29年3月	1 093	701	392	8	6	2	4	1	14	—	316	—
30	1 115	733	382	13	7	6	1	4	12	—	308	—
31	1 124	758	366	12	8	4	4	3	23	—	293	—
令和2年3月	1 164	796	368	9	4	5	2	11	9	1	220	146
3	1 173	796	377	14	9	5	15	4	16	2	158	184
視覚障害	14	10	4	6	4	2	—	1	—	—	1	—
聴覚障害	15	8	7	6	4	2	—	—	1	—	1	—
知的障害	1 063	732	331	—	—	—	14	3	14	2	154	178
肢体不自由	74	42	32	1	1	—	1	—	1	—	2	5
病弱・身体虚弱	7	4	3	1	—	1	—	—	—	—	—	—

年 月	左記 以外 F	不詳 死亡 G	(再掲)		Fのうち社会福祉 施設等入所、通 所者数	就職者 総数	大学進学 率 (%)	卒業者に占め る就職者の割 合 (%)
			ABCDのう ち就職し ている者	E有期雇用のうち契約期 間が一年以上かつフル タイム相当の者				
平成29年3月	749	—	—	—	—	707	316	0.7
30	770	1	—	—	—	731	308	1.2
31	783	7	—	—	—	724	293	1.1
令和2年3月	757	6	—	—	88	707	309	0.8
3	780	—	—	—	107	707	267	1.2
視覚障害	6	—	—	—	—	6	1	42.9
聴覚障害	6	—	—	—	1	6	2	40.0
知的障害	698	—	—	—	106	633	262	—
肢体不自由	64	—	—	—	—	58	2	1.4
病弱・身体虚弱	6	—	—	—	—	4	—	14.3

注1) 平成31年3月卒業生以前の「就職者等E」には、雇用契約期間が1年未満で期間の定めのある者及び雇用契約期間の長さにかかわらず短時間勤務の者を含まない。

2) 「就職者総数」について、平成31年3月以前は、卒業生のうち「就職者等E」及び「(再掲) ABCDのうち就職している者」の合計である。

また、令和2年3月以降は、卒業生のうち「就職者等E（自営業主等及び常用労働者のうち無期雇用）」、「(再掲) ABCDのうち就職している者」及び「(再掲) E有期雇用のうち契約期間が一年以上かつフルタイム相当の者」の合計である。