

木 材 需 給 情 報

☆☆☆ 令和4年1月分確報 ☆☆☆

- | | | |
|---|---|---|
| 1 | 製材工場動態調査 | 1 |
| | ・製材出荷量は前年同月を上回った。(エゾマツ・トドマツ121.6%、カラマツ100.3%、広葉樹125.2%) | |
| 2 | 木材チップ工場動態調査 | 3 |
| | ・製品出荷量は前年同月を下回った(カラマツ以外の針葉樹85.2%、カラマツ90.6%、広葉樹88.9%) | |
| 3 | 合単板工場動態調査 | 4 |
| | ・普通合板の出荷量は前年同月を下回った。 | |
| 4 | 新設住宅着工戸数(国土交通省「住宅着工統計」令和4年1月) | 5 |
| | ・新設住宅着工戸数の前年同月比は、木造で80.0%、非木造で55.8%、全戸数で69.5%だった。 | |
| 5 | 主な木材・木製品の輸出入実績(財務省「貿易統計」令和4年1月) | 6 |
| | ・製材の輸入量が前年同月を上回った。 | |

北海道水産林務部林務局 林業木材課 林業金融係

〒060-8588 北海道札幌市中央区北3条西6丁目

TEL 011-206-6578 (内線28-573)

FAX 011-232-1294

E-mail suirin.rinmoku11f@pref.hokkaido.lg.jp

林業木材課データ

検索

1 製材工場動態調査

・製材出荷量は前年同月を上回った。

(エゾマツ・トドマツ121.6%、カラマツ100.3%、広葉樹125.2%)

(単位:m3、%)

		原木消費量	原木在荷量	うち輸入	製材生産量	製材出荷量	建築材	集成材原板	梱包・仕組板	パレット	床板原板	家具・建具材	魚箱	その他	うち移出	製材在荷量	維持月数		
																	原木	製材	
合計	R4.1	109,750	303,574	14,185	51,478	52,623	13,233	4,940	21,505	8,964	362	538	350	2,731	35,292	55,065	2.8	1.0	
	R3.4からの累計	1,395,826	-	-	647,556	661,419	202,384	54,842	243,162	106,684	3,484	6,848	4,709	39,306	405,233	-	-	-	
	前年同月比	103.7	77.5	87.1	106.9	109.5	110.9	109.6	107.9	106.4	89.4	118.2	222.9	122.5	107.8	89.3	-	-	-
	前年同月累計比	119.2	-	-	120.2	122.5	119.0	118.6	125.7	129.8	85.0	126.3	110.7	115.8	127.0	-	-	-	-
針葉樹	R4.1	105,698	282,462		49,616	50,362	12,885	4,793	*	*	*	*	*	1,837	34,839	44,874	2.7	0.9	
	R3.4からの累計	1,348,570	-		625,802	636,509	199,330	53,223	*	*	*	*	*	29,630	400,943	-	-	-	
	前年同月比	103.8	76.3		107.1	108.9	110.9	110.6	*	*	*	*	*	106.6	107.6	89.4	-	-	-
	前年同月累計比	120.0	-		121.3	123.4	119.4	119.3	*	*	*	*	*	123.9	127.1	-	-	-	-
うち エゾマツ ・ トドマツ	R4.1	51,050	134,903		23,475	23,467	11,338	1,616	6,556	2,087	*	*	225	1,598	11,864	34,112	2.6	1.5	
	R3.4からの累計	656,104	-		299,803	311,036	177,244	14,101	67,809	24,259	*	*	4,502	22,974	130,640	-	-	-	
	前年同月比	116.6	98.8		121.0	121.6	114.4	150.7	134.3	117.3	*	*	154.1	107.4	132.4	87.3	-	-	-
	前年同月累計比	123.9	-		123.6	129.1	121.7	119.1	147.0	158.4	*	*	109.9	131.3	142.1	-	-	-	-
うち カラマツ	R4.1	50,715	133,256		24,323	25,144	425	3,050	14,554	6,739	*	*	*	226	21,655	7,513	2.6	0.3	
	R3.4からの累計	643,668	-		303,011	303,263	8,511	37,467	170,987	80,060	*	*	*	5,895	255,312	-	-	-	
	前年同月比	93.9	60.6		97.4	100.3	84.8	98.2	99.2	104.2	*	*	*	102.7	98.8	91.3	-	-	-
	前年同月累計比	117.6	-		120.7	119.6	106.4	121.2	119.5	123.3	*	*	*	99.4	121.9	-	-	-	-
広葉樹	R4.1	4,052	21,112		1,862	2,261	348	147	*	*	*	*	*	894	453	10,191	5.2	4.5	
	R3.4からの累計	47,256	-		21,754	24,910	3,054	1,619	*	*	*	*	*	9,676	4,290	-	-	-	
	前年同月比	102.0	99.7		101.1	125.2	113.7	86.0	*	*	*	*	*	176.3	128.7	89.1	-	-	-
	前年同月累計比	99.7	-		95.1	103.2	97.1	99.1	*	*	*	*	*	96.4	118.4	-	-	-	-

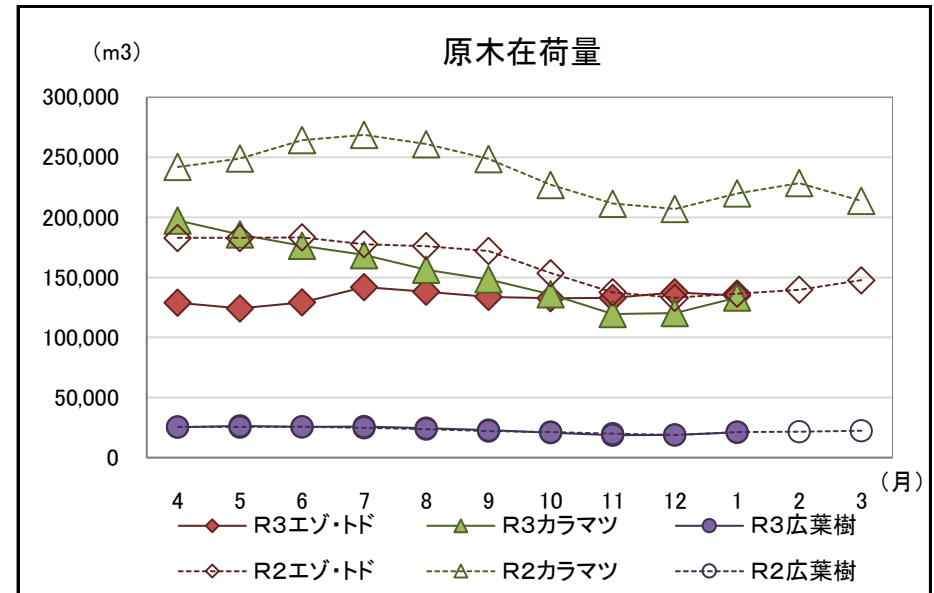
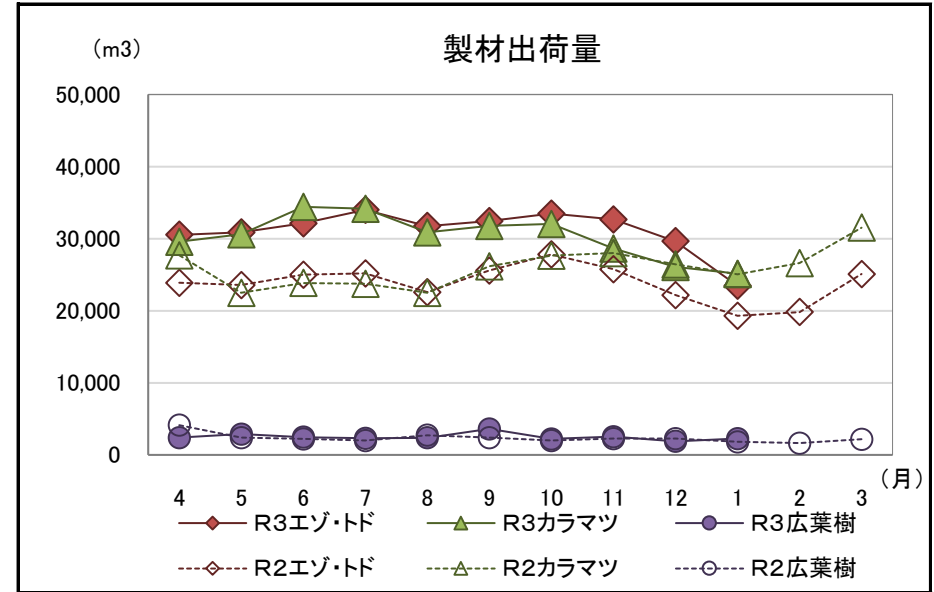
注「*」の箇所は個人又は法人その他の団体に関する秘密を保護するため、統計数値を公表しない。

北海道水産林務部林業木材課「製材・木材チップ工場動態調査」より

【参考(地域別数量)】

(単位:m3)

	原木消費量	原木在荷量	製材生産量	製材出荷量	うち移出	製材在荷量	維持月数		
							原木	製材	
エンマシ マシ	渡島	3,523	7,584	1,711	1,655	775	4,368	2.2	2.6
	檜山	981	4,076	445	390	211	112	4.2	0.3
	胆振	6,887	11,898	3,130	3,243	1,736	2,263	1.7	0.7
	日高	1,811	5,245	843	950	654	193	2.9	0.2
	後志・石狩・空知	1,226	1,701	588	711	280	1,225	1.4	1.7
	上川・留萌・宗谷	11,075	38,173	5,328	5,550	2,679	6,836	3.4	1.2
	オホーツク	14,625	35,523	6,721	6,667	3,409	10,111	2.4	1.5
	根室	206	2,152	110	150	0	389	10.4	2.6
	釧路	2,702	9,985	1,219	1,230	0	2,735	3.7	2.2
	十勝	8,014	18,566	3,380	2,921	2,120	5,880	2.3	2.0
	合計	51,050	134,903	23,475	23,467	11,864	34,112	2.6	1.5
カラマツ	渡島・檜山	296	2,903	149	139	0	41	9.8	0.3
	胆振・日高	3,961	20,402	1,812	1,913	1,302	406	5.2	0.2
	後志・石狩・空知	1,372	4,552	604	541	284	218	3.3	0.4
	上川・留萌・宗谷	7,694	12,893	4,215	4,167	3,783	730	1.7	0.2
	オホーツク	13,218	32,536	6,255	6,339	5,855	3,261	2.5	0.5
	根室・釧路	3,464	28,025	1,593	1,593	1,252	601	8.1	0.4
	十勝	20,710	31,945	9,695	10,452	9,179	2,256	1.5	0.2
	合計	50,715	133,256	24,323	25,144	21,655	7,513	2.6	0.3
広葉樹	渡島・檜山	408	1,624	169	172	0	1,227	4.0	7.1
	後志・胆振・日高・石狩・空知	160	1,191	68	75	0	46	7.4	0.6
	上川・留萌・宗谷	2,928	12,302	1,398	1,757	308	7,985	4.2	4.5
	オホーツク・根室・釧路・十勝	556	5,995	227	257	145	933	10.8	3.6
	合計	4,052	21,112	1,862	2,261	453	10,191	5.2	4.5



北海道水産林務部林業木材課「製材・木材チップ工場動態調査」より

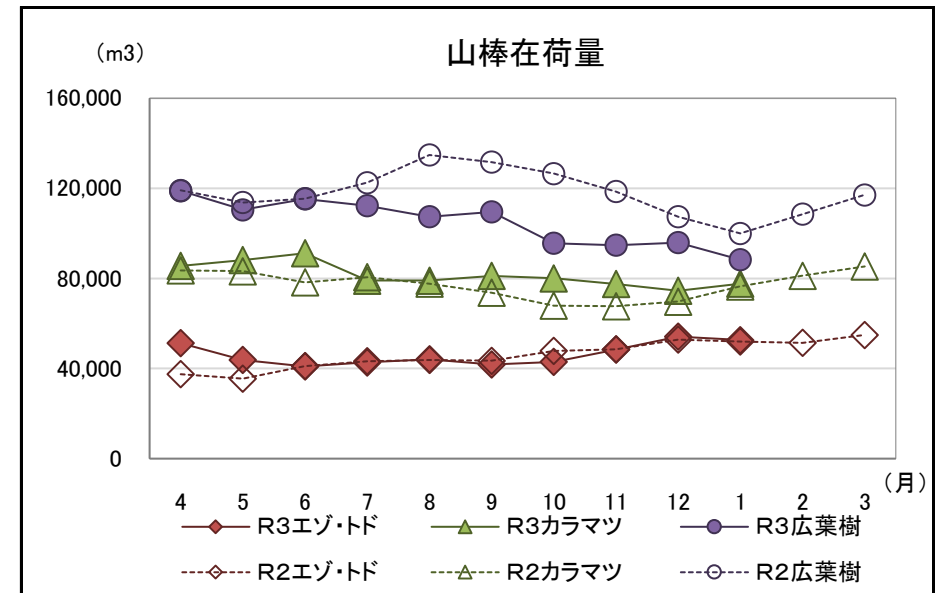
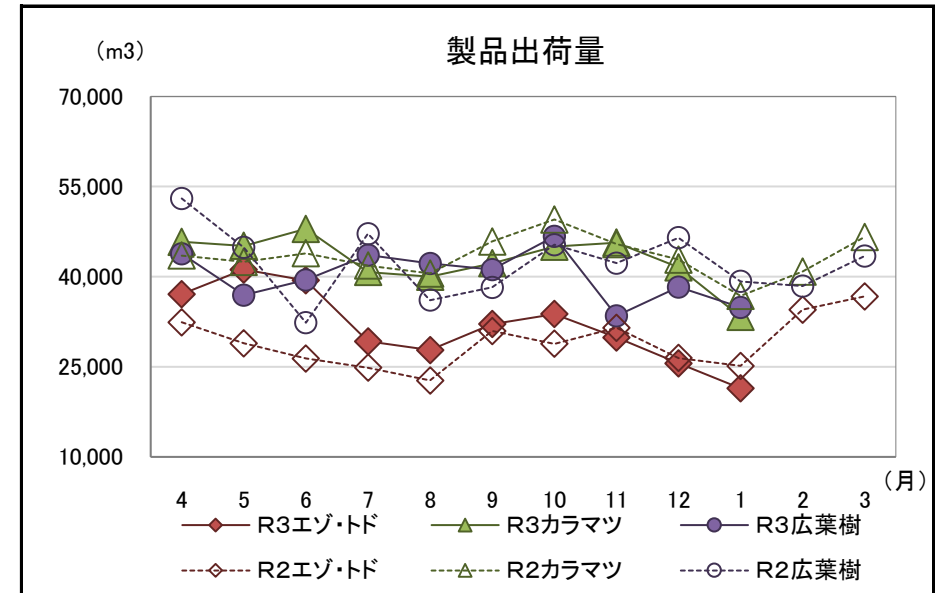
2 木材チップ工場動態調査

・製品出荷量は前年同月を下回った

(カラマツ以外の針葉樹85.2%、カラマツ90.6%、広葉樹88.9%)

(単位:m3、%)

		原料消費量		山棒在荷量	製品生産量	製品出荷量	製品在荷量	原料維持月数
			うち山棒					
合計 (針葉樹 + 広葉樹)	R4.1	90,342	55,221	218,604	91,453	89,622	901	4.0
	R3.4からの累計	1,141,503	647,181	-	1,146,950	1,145,482	-	-
	前年同月比	90.0	85.1	95.7	90.4	88.6	80.6	-
	前年同月累計比	101.6	92.1	-	100.9	100.8	-	-
針葉樹	R4.1	56,670	20,599	130,311	56,354	54,753	817	6.3
	R3.4からの累計	751,581	275,417	-	746,102	744,982	-	-
	前年同月比	91.8	74.2	101.5	90.8	88.4	73.4	-
	前年同月累計比	106.1	89.8	-	104.8	104.8	-	-
うち カラマツ 以外の 針葉樹	R4.1	23,093	7,415	52,623	22,987	21,416	696	7.1
	R3.4からの累計	321,223	118,377	-	319,048	317,461	-	-
	前年同月比	91.7	58.2	101.3	91.4	85.2	131.7	-
	前年同月累計比	115.3	106.2	-	114.6	114.1	-	-
うち カラマツ	R4.1	33,577	13,184	77,688	33,367	33,337	121	5.9
	R3.4からの累計	430,358	157,040	-	427,054	427,521	-	-
	前年同月比	91.9	87.9	101.6	90.4	90.6	20.7	-
	前年同月累計比	100.2	80.5	-	98.6	98.8	-	-
広葉樹	R4.1	33,672	34,622	88,293	35,099	34,869	84	2.6
	R3.4からの累計	389,922	371,764	-	400,848	400,500	-	-
	前年同月比	87.0	93.2	88.3	89.8	88.9	2,100.0	-
	前年同月累計比	93.9	93.8	-	94.2	94.2	-	-



北海道水産林務部林業木材課「製材・木材チップ工場動態調査」より

3 合単板工場動態調査

・普通合板の出荷量は前年同月を下回った。

(原木消費量・原木在荷量)

(単位:m3、%)

		合計	輸入材	道産材
原木消費量	R4.1	27,323	1,176	26,147
	R3.4からの累計	296,810	15,267	281,543
	前年同月比	108.4	114.0	108.2
	前年同月累計比	107.4	119.3	106.8
原木在荷量	R4.1	22,533	3,226	19,307
	前年同月比	52.8	39.3	56.1
	原木維持月数	0.8	2.7	0.7

(普通合板)

(単位:4mm換算で千m2、%)

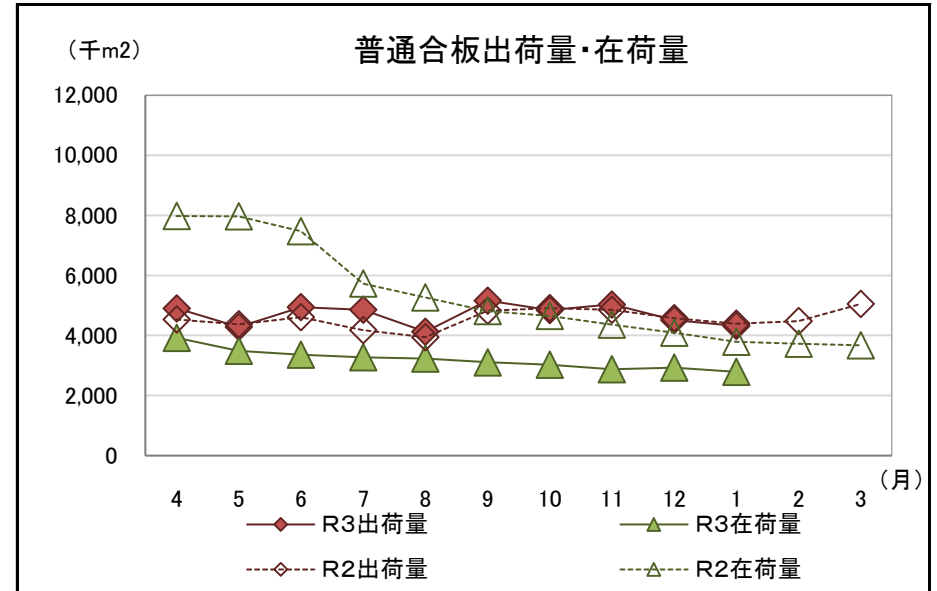
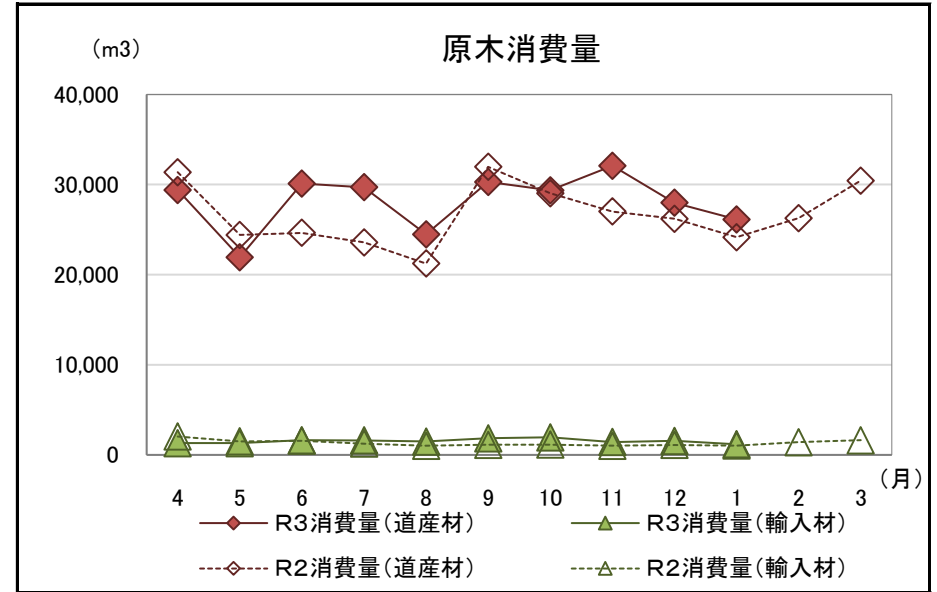
	普通合板生産量	普通合板出荷量				普通合板在荷量
		合計	道内	移出	輸出	
R4.1	4,178	4,319	1,081	3,238	0	2,789
R3.4からの累計	45,735	46,995	12,180	34,815	0	-
前年同月比	108.5	98.3	100.8	97.4	-	73.7
前年同月累計比	107.5	104.0	95.8	107.2	-	* 0.6

*は維持月数

(単板・特殊合板生産量)

(単位:単板1mm・合板4mm換算、千m2、%)

	単板合計	普通単板	特殊単板	特殊合板
R4.1	8,738	8,563	175	160
R3.4からの累計	91,984	90,176	1,808	1,826
前年同月比	110.2	110.5	99.4	128.0
前年同月累計比	110.4	110.4	111.9	81.7



北海道水産林務部林業木材課「合単板工場動態調査」より

4 新設住宅着工戸数

・新設住宅着工戸数の前年同月比は、木造で80.0%、非木造で55.8%、全戸数で69.5%だった。

【北海道】

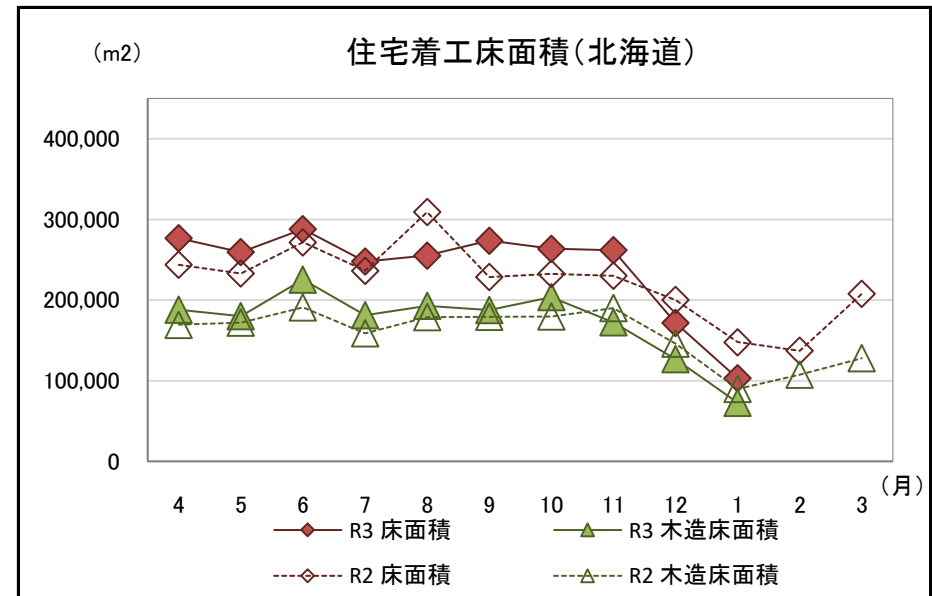
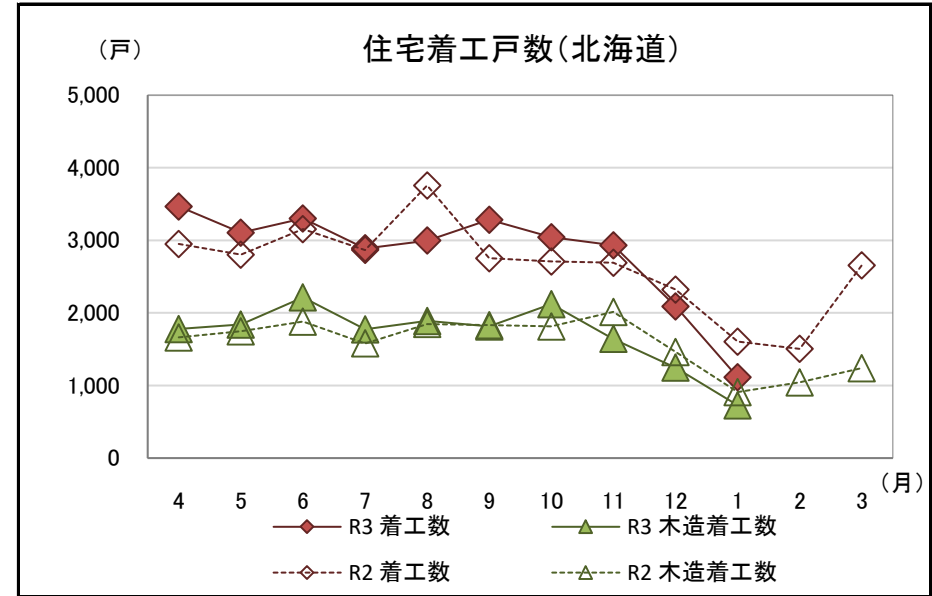
(単位:戸、千m2、%)

区分		合計					木造					非木造
		計	持家	貸家	給与住宅	分譲住宅	計	持家	貸家	給与住宅	分譲住宅	
R4.1	戸数	1,116	390	395	14	317	728	358	181	5	184	388
	床面積	103	45	25	1	32	73	42	11	0	20	30
R3.4	戸数	28,231	10,422	12,714	551	4,544	17,051	9,864	4,307	296	2,584	11,180
からの累計	床面積	2,400	1,259	665	26	450	1,730	1,190	250	14	277	670
前年	戸数	69.5%	76.3%	79.2%	350.0%	53.6%	80.0%	76.0%	73.3%	125.0%	97.9%	55.8%
同月比	床面積	69.7%	73.5%	94.8%	504.2%	52.9%	81.1%	73.8%	85.8%	156.5%	97.3%	52.0%
前年同月	戸数	102.2%	108.5%	96.5%	181.8%	100.2%	101.8%	108.3%	82.8%	112.5%	119.0%	102.9%
累計比	床面積	102.9%	107.8%	95.8%	136.8%	99.8%	104.6%	107.7%	84.4%	90.9%	116.4%	98.8%

(参考:全国)

(単位:戸、千m2、%)

区分		合計					木造					非木造
		計	持家	貸家	給与住宅	分譲住宅	計	持家	貸家	給与住宅	分譲住宅	
R4.1	戸数	59,690	18,130	23,083	323	18,154	33,714	15,794	7,033	115	10,772	25,976
	床面積	4,968	2,108	1,216	23	1,620	3,232	1,811	308	9	1,104	1,736
R3.4	戸数	725,175	241,775	274,864	4,749	203,787	428,188	211,954	96,396	1,782	118,056	296,987
からの累計	床面積	59,926	28,411	12,851	309	18,355	41,240	24,614	4,347	136	12,142	18,686
前年	戸数	102.1%	94.4%	116.6%	88.5%	95.1%	100.9%	94.5%	107.5%	123.7%	107.2%	103.7%
同月比	床面積	103.0%	94.4%	133.4%	101.3%	97.8%	99.0%	94.0%	104.1%	145.2%	106.5%	111.3%
前年同月	戸数	106.7%	109.7%	108.5%	77.7%	101.9%	109.0%	109.7%	103.9%	115.2%	112.0%	103.6%
累計比	床面積	108.1%	109.3%	111.2%	87.0%	104.8%	109.4%	109.2%	103.9%	112.5%	112.1%	105.4%



国土交通省「住宅着工統計」より

5 主な木材・木製品の輸出入実績

(1) 輸入状況

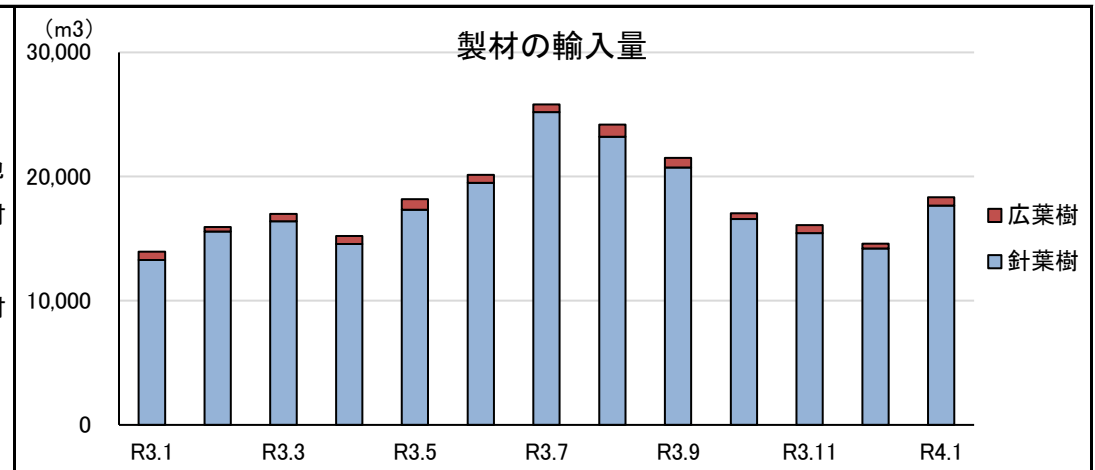
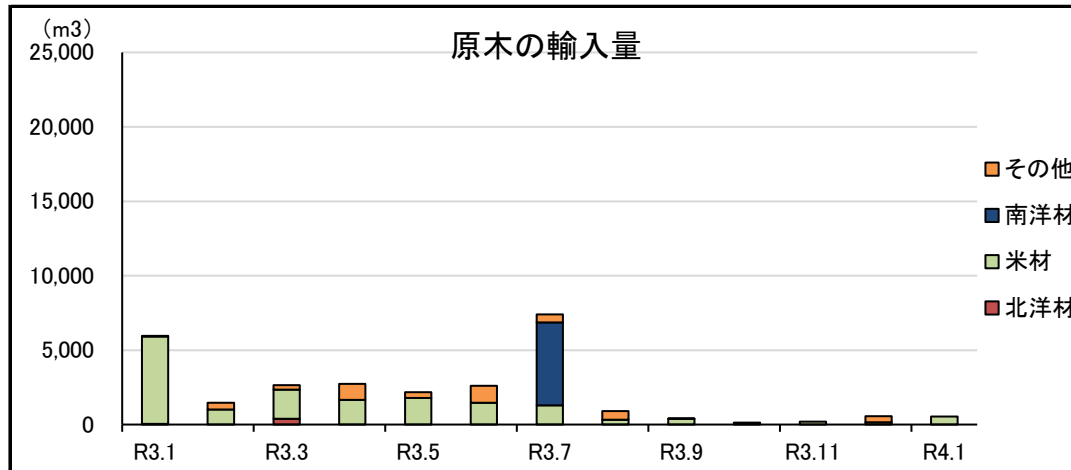
・製材の輸入量が前年同月を上回った。

区分	原木 ^{※1} (m3)			製材(m3)			合板(m3)	単板 (千m2)	構造用集 成材(m3)	木質 ボード(t)	チップ(t)			パルプ(t)	紙及び 板紙等(t)	古紙(t)	その他 木製品(t)
	計	針葉樹	広葉樹	計	針葉樹 ^{※2}	広葉樹					計	針葉樹	広葉樹				
R4.1	530	0	530	18,344	17,673	671	10,667	448	0	2,893	24,178	3	24,175	549	1,642	0	25,842
R3.4からの累計	17,608	489	17,119	191,088	184,492	6,596	98,801	6,582	62,441	22,897	485,283	38,907	446,376	52,934	19,055	0	179,445
前年同月比(%)	8.9	0.0	53.9	131.6	132.9	103.5	105.3	72.9	0.0	119.3	34.0	0.0	75.5	7.8	101.5	-	371.2
前年同月累計比(%)	42.1	3.3	63.6	83.9	83.6	92.6	107.3	74.8	73.2	91.8	97.1	44.8	108.1	98.8	97.2	0.0	153.2

(2) 輸出状況

区分	原木 ^{※1} (m3)			製材(m3)			合板(m3)	単板 (m2)	木質 ボード(t)	チップ(t)	パルプ(t)	古紙(t)	紙及び 板紙等(t)	その他 木製品(t)
	計	針葉樹	広葉樹	計	針葉樹 ^{※2}	広葉樹								
R4.1	2,405	2,405	0	85	0	85	0	0	46	0	404	3,473	10,046	0
R3.4からの累計	46,895	46,880	15	1,408	104	1,304	47	5,692	305	0	14,992	32,112	100,714	3
前年同月比(%)	42.6	42.6	-	274.2	-	274.2	-	-	100.0	-	-	517.6	108.2	-
前年同月累計比(%)	84.6	85.0	6.8	158.4	33.9	224.1	77.0	12,936.4	166.5	-	1,860.0	143.8	86.3	63.1

※1 割材・そま角を含む
 ※2 鉄道用又は軌道用のま
 くら木を含む



(3) 参考資料(道内港湾入荷量・出荷量・在荷量)(コンテナ取扱貨物を除く)

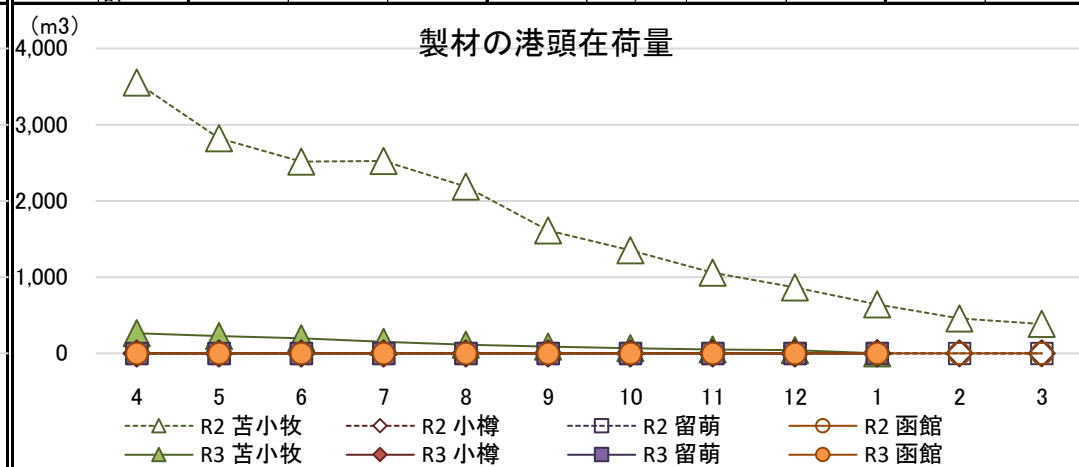
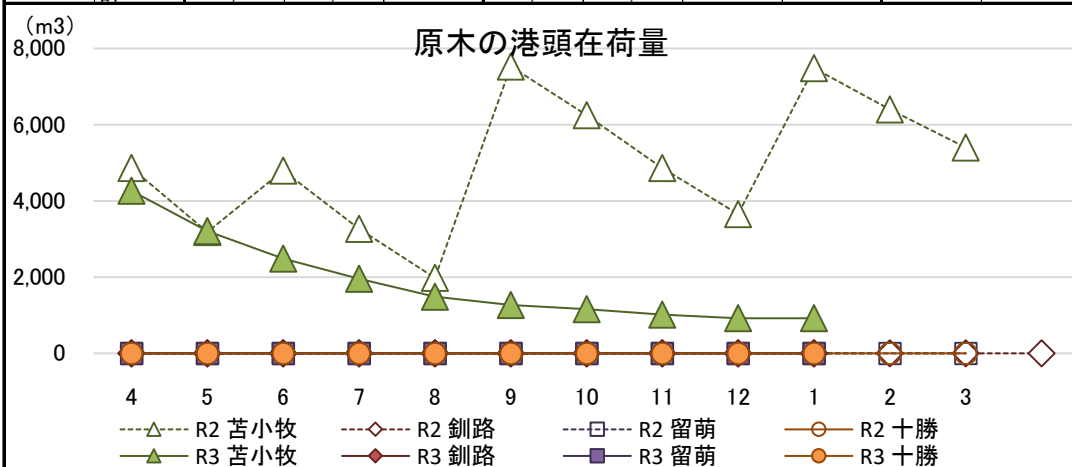
【原木】

(単位:m3、%) 【製材】

(単位:m3、%)

区分	入荷量			出荷量				月末港頭在荷量		
	R4.1	R3.4からの累計	前年同月累計比	R4.1	R3.4からの累計	前年同月比	前年同月累計比	R4.1	前年同月比	
苫小牧	北洋材	0	0	-	0	0	-	0	-	
	米材	0	0	0.0	0	4,479	0.0	31.9	920	12.3
	南洋材	0	0	-	0	0	-	0	-	
	その他	0	0	-	0	0	-	0	-	
計	0	0	0.0	0	4,479	0.0	31.9	920	12.3	
釧路	北洋材	0	0	-	0	0	-	0	-	
	米材	0	0	-	0	0	-	0	-	
	南洋材	0	0	-	0	0	-	0	-	
	その他	0	0	-	0	0	-	0	-	
計	0	0	-	0	0	-	0	-		
留萌	北洋材	0	0	0.0	0	0	-	0.0	0	-
	米材	0	0	-	0	0	-	0	-	
	南洋材	0	0	-	0	0	-	0	-	
	その他	0	0	-	0	0	-	0	-	
計	0	0	0.0	0	0	-	0.0	0	-	
十勝	北洋材	0	0	-	0	0	-	0	-	
	米材	0	0	-	0	0	-	0	-	
	南洋材	5,938	11,638	169.2	5,938	5,938	-	115.5	0	-
	その他	0	0	-	0	0	-	0	-	
計	5,938	11,638	169.2	5,938	5,938	-	115.5	0	-	
合計	北洋材	0	0	0.0	0	0	-	0.0	0	-
	米材	0	0	0.0	0	4,479	0.0	31.9	920	12.3
	南洋材	5,938	11,638	169.2	5,938	5,938	-	115.5	0	-
	その他	0	0	-	0	0	-	-	0	-
計	5,938	11,638	52.1	5,938	10,417	523.8	52.9	920	12.3	

区分	入荷量			出荷量				月末港頭在荷量		
	R4.1	R3.4からの累計	前年同月累計比	R4.1	R3.4からの累計	前年同月比	前年同月累計比	R4.1	前年同月比	
苫小牧	北洋材	0	0	0.0	0	0	-	0.0	0	0.0
	米材	0	0	0.0	42	385	20.9	10.4	0	0.0
	南洋材	0	0	0.0	0	0	0.0	0.0	0	0.0
	その他	0	0	-	0	0	-	-	0	-
計	0	0	0.0	42	385	19.1	7.2	0	0.0	
小樽	北洋材	0	0	-	0	0	-	0	-	
	米材	0	0	-	0	0	-	0	-	
	南洋材	0	0	-	0	0	-	0	-	
	その他	0	0	-	0	0	-	0	-	
計	0	0	-	0	0	-	0	-		
留萌	北洋材	0	951	-	0	951	-	-	0	-
	米材	0	0	-	0	0	-	0	-	
	南洋材	0	0	-	0	0	-	0	-	
	その他	0	0	-	0	0	-	0	-	
計	0	951	-	0	951	-	-	0	-	
函館	北洋材	0	0	-	0	0	-	0	-	
	米材	0	0	-	0	0	-	0	-	
	南洋材	0	0	-	0	0	-	0	-	
	その他	0	0	-	0	0	-	0	-	
計	0	0	-	0	0	-	-	0	-	
合計	北洋材	0	951	92.4	0	951	-	57.1	0	0.0
	米材	0	0	0.0	42	385	20.9	10.4	0	0.0
	南洋材	0	0	0.0	0	0	0.0	0.0	0	0.0
	その他	0	0	-	0	0	-	-	0	-
計	0	951	38.2	42	1,336	19.1	24.8	0	0.0	



北海道木材輸入懇話会資料より