

第 1 調査結果の概要

平成25度林業労働実態調査の概要

【林業労働実態調査について】

この調査は、北海道における林業労働の実態を把握し、林業労働者の安全衛生の確保、技術・技能の向上、福利厚生
の充実など、今後の林業労働対策の施策立案や統計に活用するため、隔年で調査を実施しています。
なお、今回の調査はその30回目となるものです。

【調査対象期間】

平成25年4月1日～平成26年3月31日の1年間

【調査対象】

調査対象は、素材生産、造林(地拵、植付、下刈等)、種苗生産(山行苗木)及びその他の森林施業(森林作業道の開
設等)の現場作業に従事する労働者を雇用して事業を行っている事業者(個人事業主・一人親方を含む。)です。このた
め、これら林業を行っている事業者であっても、自らが林業を行うか、林業労働者を直接雇用しなければ、この調査の
対象になりません。

また、調査は、事業者が支社・事業所・出張所等の出先を設置して、直接労働者を雇用し事業を行っている場合は、
その出先機関等を単位として実施しています。ただし、森林組合については本所を単位にしています。

【調査方法】

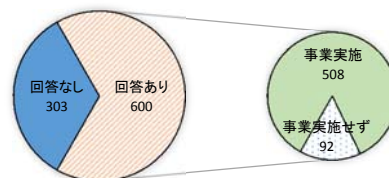
平成26年4月に、各振興局を通じて事業者体に調査票を郵送し、平成26年7月までに回答を得たものです。
回答率は約66%です。

1 調査の概要

(1) 本調査の回答状況

区 分		会社	協同組合等	森林組合	個人事業主 等	計
対象事業者		件数 626	24	67	186	903
		構成比 69%	3%	7%	21%	100%
回答あり	事業実施	件数 374	15	54	65	508
		構成比 74%	3%	11%	13%	100%
	事業 実施せず	件数 68	5	11	8	92
		構成比 74%	5%	12%	9%	100%
計		件数 442	20	65	73	600
		構成比 74%	3%	11%	12%	100%
回答なし		件数 184	4	2	113	303
		構成比 61%	1%	1%	37%	100%

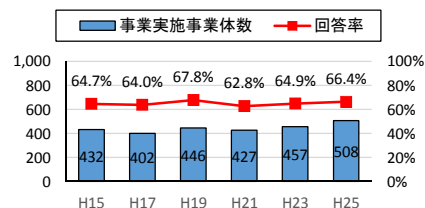
1-(1) 本調査の回答状況



(2) 回答状況の推移

区 分	平成15年度	平成17年度	平成19年度	平成21年度	平成23年度	平成25年度
対象事業者数	879	835	858	767	778	903
回 答 数	569	534	582	482	505	600
回 答 率	64.7%	64.0%	67.8%	62.8%	64.9%	66.4%
うち、事業実施事業者数	432	402	446	427	457	508

1-(2) 回答状況の推移



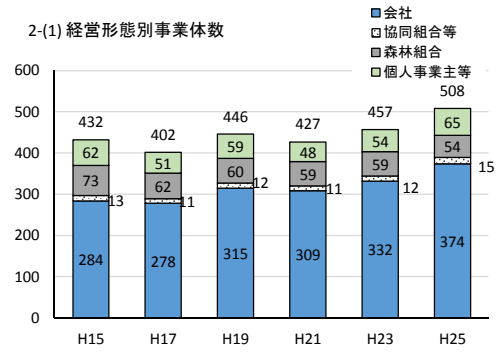
2 林業事業体の実態

(1) 経営形態別事業体数

区分	会社	協同組合等	森林組合	個人事業主等	計
平成15年度	284	13	73	62	432
指数	100	100	100	100	100
平成17年度	278	11	62	51	402
指数	98	85	85	82	93
平成19年度	315	12	60	59	446
指数	111	92	82	95	103
平成21年度	309	11	59	48	427
指数	109	85	81	77	99
平成23年度	332	12	59	54	457
指数	117	92	81	87	106
平成25年度	374	15	54	65	508
指数	132	115	74	105	118

注1 指数は平成15年度を100としたもの。

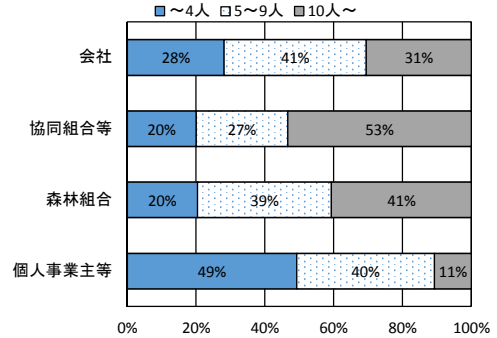
2-(1) 経営形態別事業体数



(2) 経営形態・労働者階層別の事業体数

区分	会社	協同組合等	森林組合	個人事業主等	計
1~4人	105	3	11	32	151
構成比	28%	20%	20%	49%	30%
5~9人	154	4	21	26	205
構成比	41%	27%	39%	40%	40%
10人~	114	8	22	7	151
構成比	31%	53%	41%	11%	30%
小計	373	15	54	65	507
構成比	100%	100%	100%	100%	100%
不明	1				1
合計	374	15	54	65	508

2-(2) 経営形態・労働者階層別の事業体数の構成



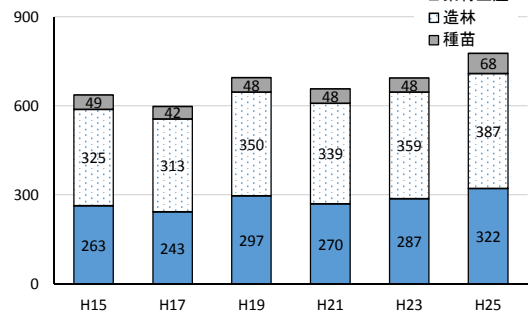
(3) 事業種別事業体数

区分	素材生産	造林	種苗	計
平成15年度	263	325	49	637
指数	100	100	100	100
平成17年度	243	313	42	598
指数	92	96	86	94
平成19年度	297	350	48	695
指数	113	108	98	109
平成21年度	270	339	48	657
指数	103	104	98	103
平成23年度	287	359	48	694
指数	109	110	98	109
平成25年度	322	387	68	777
指数	122	119	139	122

注1 指数は平成15年度を100としたもの。

注2 事業体数は兼業事業体を含む延べ数。

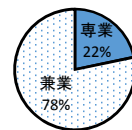
2-(3) 事業種別事業体数(延べ数)



2-(4) 素材生産

(4) 素材生産量別事業体数

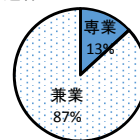
区分	500m³未満	1千m³未満	5千m³未満	1万m³未満	2万m³未満	2万m³以上	不明	計
専業	1	3	14	18	27	6	1	70
兼業	13	12	74	67	53	28	5	252
計	14	15	88	85	80	34	6	322



(5) 造林量別事業体数

区分	10ha未満	30ha未満	50ha未満	100ha未満	500ha未満	1千ha未満	1千ha以上	不明	計
専業	1	1	5	5	27	6	3	3	51
兼業	37	32	16	46	145	36	16	8	336
計	38	33	21	51	172	42	19	11	387

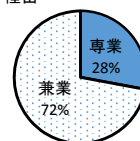
2-(5) 造林



(6) 種苗生産量別事業体数

区分	5万本未満	10万本未満	30万本未満	50万本未満	50万本以上	不明	計
専業		2	3	6	8		19
兼業	34	6	4		3	2	49
計	34	8	7	6	11	2	68

2-(6) 種苗



注1 (4)~(6)の兼業は林業以外の業種との兼業を含む。

(7) 事業実施場所別事業体数

区分	国有林が90%以上	道有林が90%以上	一般民有林が90%以上	国有林と一般民有林	道有林と一般民有林	その他	計
素材生産	22	15	188	53	13	31	322
造林	27	24	232	56	20	28	387

注1 事業体数は素材生産、造林で重複あり。

(8) 林業以外の兼業の状況

区分	林業以外の兼業あり	実施事業の内容(複数実施あり)		
		土木・建設	木材・木製品製造	その他
素材生産	131	73	38	36
造林	207	134	44	51
種苗	23	15	4	8

(その他は公園・送電線下の管理、造園、運送、除雪、草刈等)

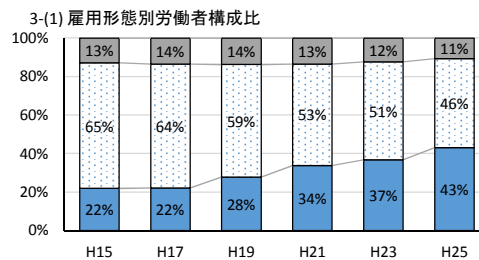
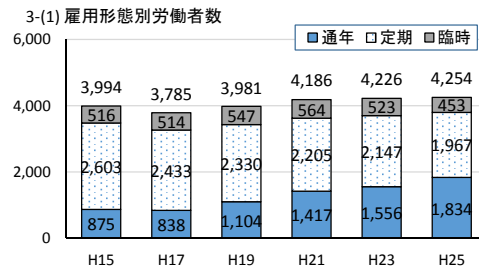
注1 事業体数は素材生産、造林、種苗で重複あり。

3 林業労働者の実態

(1) 雇用形態別労働者数

区分		常用			臨時	合計
		通年	定期	小計		
平成15年度	労働者数	875	2,603	3,478	516	3,994
	指数	100	100	100	100	100
平成17年度	労働者数	838	2,433	3,271	514	3,785
	指数	96	93	94	100	95
平成19年度	労働者数	1,104	2,330	3,434	547	3,981
	指数	126	90	99	106	100
平成21年度	労働者数	1,417	2,205	3,622	564	4,186
	指数	162	85	104	109	105
平成23年度	労働者数	1,556	2,147	3,703	523	4,226
	指数	178	82	106	101	106
平成25年度	労働者数	1,834	1,967	3,801	453	4,254
	指数	210	76	109	88	107

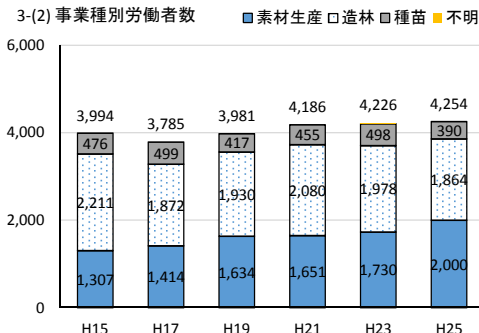
注1 指数は平成15年度を100としたもの。



(2) 事業種別労働者数

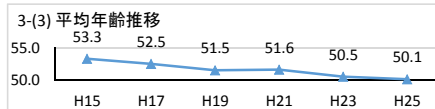
区分	素材生産	造林	種苗	不明	計
平成15年度	1,307	2,211	476		3,994
平成17年度	1,414	1,872	499		3,785
平成19年度	1,634	1,930	417		3,981
平成21年度	1,651	2,080	455		4,186
平成23年度	1,730	1,978	498	20	4,226
平成25年度	2,000	1,864	390		4,254

注1 指数は平成15年度を100としたもの。



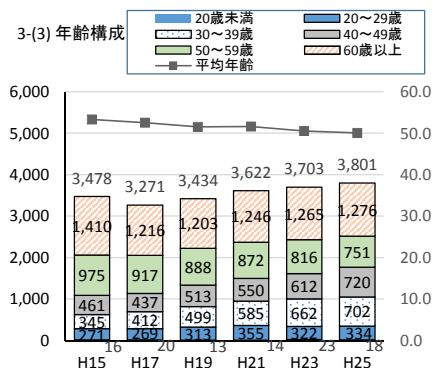
(3) 年齢階層別労働者数 (通年・定期の労働者が対象)

区分		20歳未満	20~29歳	30~39歳	40~49歳	50~59歳	60歳以上	うち65歳以上	小計	不明	合計
平成15年度	労働者数	16	271	345	461	975	1,410	783	3,478		3,478
	構成比	0%	8%	10%	13%	28%	41%	-	100%		
平成17年度	労働者数	20	269	412	437	917	1,216	715	3,271		3,271
	構成比	1%	8%	13%	13%	28%	37%	22%	100%		
平成19年度	労働者数	13	313	499	513	888	1,203	683	3,429	5	3,434
	構成比	0%	9%	15%	15%	26%	35%	20%	100%		
平成21年度	労働者数	14	355	585	550	872	1,246	687	3,622		3,622
	構成比	0%	10%	16%	15%	24%	34%	19%	100%		
平成23年度	労働者数	23	322	662	612	816	1,265	650	3,700	3	3,703
	構成比	1%	9%	18%	17%	22%	34%	18%	100%		
平成25年度	労働者数	18	334	702	720	751	1,276	696	3,801		3,801
	構成比	0%	9%	18%	19%	20%	34%	18%	100%		



(4) 林業経験年数別労働者数 (通年・定期の労働者が対象)

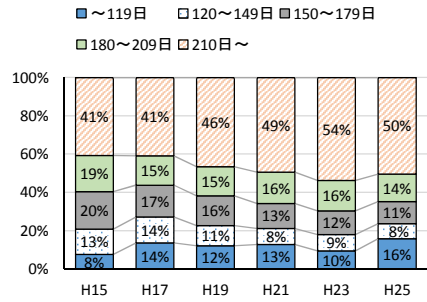
区分		~5年	5~9年	10~19年	20~29年	30年~	計
素材生産	労働者数	350	398	394	283	420	1,845
	構成比	19%	22%	21%	15%	23%	100%
造林	労働者数	447	400	411	185	243	1,686
	構成比	27%	24%	24%	11%	14%	100%
種苗	労働者数	87	76	76	16	15	270
	構成比	32%	28%	28%	6%	6%	100%
計	労働者数	884	874	881	484	678	3,801
	構成比	23%	23%	23%	13%	18%	100%



(5) 就労日数別労働者数 (通年・定期の労働者が対象)

区分		～119日	120～149日	150～179日	180～209日	210日～	計
平成15年度	労働者数	268	458	680	659	1,413	3,478
	構成比	8%	13%	20%	19%	41%	100%
平成17年度	労働者数	449	443	543	502	1,334	3,271
	構成比	14%	14%	17%	15%	41%	100%
平成19年度	労働者数	419	363	535	522	1,595	3,434
	構成比	12%	11%	16%	15%	46%	100%
平成21年度	労働者数	468	304	472	592	1,786	3,622
	構成比	13%	8%	13%	16%	49%	100%
平成23年度	労働者数	353	313	455	583	1,974	3,678
	構成比	10%	9%	12%	16%	54%	100%
平成25年度	労働者数	606	299	435	544	1,917	3,801
	構成比	16%	8%	11%	14%	50%	100%

3-(5) 就労日数別労働者数

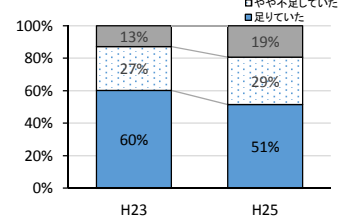


(6) 事業種別労働者過不足 (単位: 事業体数)

区分	足りていた	不足していた	やや不足	不足した場合の原因(複数回答)				
				事業量の増	退職者発生	採用不調	作業効率	その他
素材生産	168	60	93	63	67	32	28	8
造林	194	76	116	89	68	39	39	9
種苗	37	13	18	19	4	9	4	3
計	399	149	227	171	139	80	71	20

注1 事業体数は素材生産、造林、種苗で重複あり。

3-(6) 林業労働者の過不足

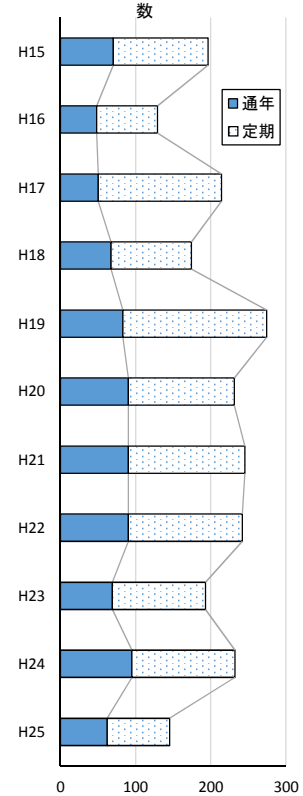


(7) 林業労働への新規参入者数 (通年・定期の労働者が対象)

区分		20歳未満	20～29歳	30～39歳	40～49歳	50～59歳	60歳以上	計
平成15年度	通年	5	22	15	14	11	3	70
	定期	5	28	25	27	26	15	126
	計	10	50	40	41	37	18	196
平成16年度	通年	5	14	17	8	3	1	48
	定期	12	19	17	11	19	3	81
	計	17	33	34	19	22	4	129
平成17年度	通年	9	13	18	6	3	1	50
	定期	5	40	41	24	41	13	164
	計	14	53	59	30	44	14	214
平成18年度	通年	7	23	21	10	4	2	67
	定期	0	25	24	27	22	9	107
	計	7	48	45	37	26	11	174
平成19年度	通年	3	24	24	19	11	2	83
	定期	5	41	44	41	37	23	191
	計	8	65	68	60	48	25	274
平成20年度	通年	8	27	26	15	11	3	90
	定期	1	32	24	31	38	15	141
	計	9	59	50	46	49	18	231
平成21年度	通年	8	23	38	12	5	4	90
	定期	6	32	38	30	38	11	155
	計	14	55	76	42	43	15	245
平成22年度	通年	11	27	25	17	9	1	90
	定期	8	36	40	24	28	16	152
	計	19	63	65	41	37	17	242
平成23年度	通年	11	25	18	9	5	1	69
	定期	8	33	32	24	18	9	124
	計	19	58	50	33	23	10	193
平成24年度	通年	7	25	33	15	10	5	95
	定期	3	29	36	34	18	17	137
	計	10	54	69	49	28	22	232
平成25年度	通年	5	26	14	10	5	2	62
	定期	8	19	16	20	11	9	83
	計	13	45	30	30	16	11	145

※平成16年度、18年度、20年度、22年度、24年度は簡易調査のため、参考として掲載。

3-(7) 林業労働への新規参入者数



(8) 労働者の採用方法

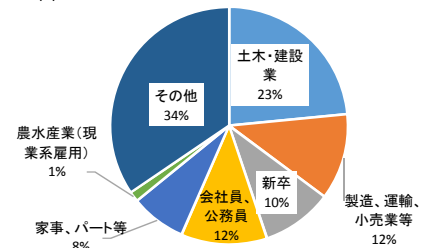
ハローワーク	希望者から直接問合せ	縁故関係	新聞・雑誌等の求人広告	学校の推薦	その他
51%	46%	39%	8%	4%	15%

注1 複数回答のため、合計で100%にならない。

(9) 新規参入者の前歴

土木・建設業	製造、運輸、小売業等	新卒	会社員、公務員	家事、パート等	農水産業(現業系雇用)	その他	計
34	17	14	17	11	2	50	145

3-(9) 新規参入者の前歴



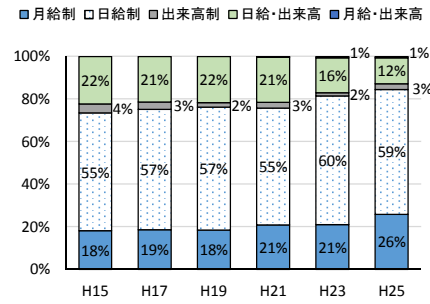
4 林業労働者の就労条件の実態

(1) 賃金支払方法別労働者数 (通年・定期の労働者が対象)

区分	月給制	日給制	出来高制	日給・出来高制	月給・出来高制	計
平成15年度	労働者数 631	1,927	146	774	—	3,478
	構成比 18%	55%	4%	22%	—	100%
平成17年度	労働者数 609	1,851	111	700	—	3,271
	構成比 19%	57%	3%	21%	—	100%
平成19年度	労働者数 635	1,972	72	742	13	3,434
	構成比 18%	57%	2%	22%	—	100%
平成21年度	労働者数 759	1,986	97	769	11	3,622
	構成比 21%	55%	3%	21%	0%	100%
平成23年度	労働者数 782	2,234	58	610	19	3,703
	構成比 21%	60%	2%	16%	1%	100%
平成25年度	労働者数 986	2,227	100	465	23	3,801
	構成比 26%	59%	3%	12%	1%	100%

注1 17年度までは月給・出来高制の区分なし

4-(1) 賃金支払方法別労働者構成比

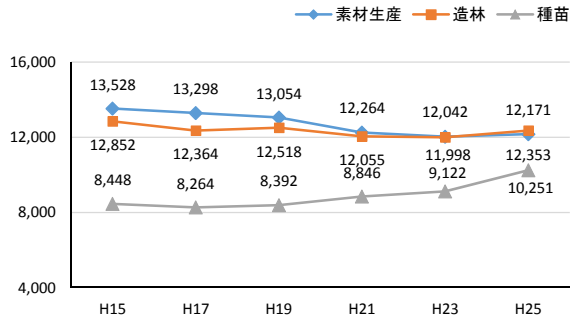


(2) 事業種別平均日額賃金

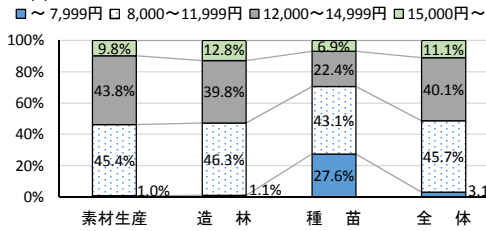
区分	素材生産	造林	種苗	全体
平成15年度	平均賃金 13,528	12,852	8,448	12,933
	指数 100	100	100	100
平成17年度	平均賃金 13,298	12,364	8,264	12,614
	指数 98	96	98	98
平成19年度	平均賃金 13,054	12,518	8,392	12,492
	指数 96	97	99	97
平成21年度	平均賃金 12,264	12,055	8,846	11,913
	指数 91	94	105	92
平成23年度	平均賃金 12,042	11,998	9,122	11,817
	指数 89	93	108	91
平成25年度	平均賃金 12,171	12,353	10,251	12,111
	指数 90	96	121	94

注1 指数は平成15年度を100としたもの。

4-(2) 事業種別平均賃金額



4-(3) 事業種別賃金階層別の構成比



(3) 事業種別賃金階層別の構成比

区分	素材生産	造林	種苗	全体
～7,999円	1.0%	1.1%	27.6%	3.1%
8,000～11,999円	45.4%	46.3%	43.1%	45.7%
12,000～14,999円	43.8%	39.8%	22.4%	40.1%
15,000円～	9.8%	12.8%	6.9%	11.1%
計	100.0%	100.0%	100.0%	100.0%

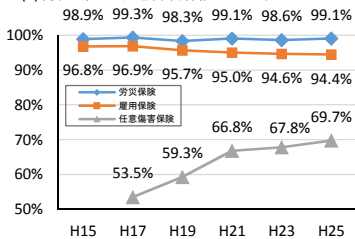
(4) 社会保険等の加入者数 (通年・定期の労働者が対象)

区分	労災保険	雇用保険	医療保険		年金		退職金制度			任意傷害保険	常用労働者数
			国保	社保	国民年金	厚生年金	中退共	林退共	その他		
平成15年度	労働者数 3,439	3,367	740	2,692	602	2,704	292	2,357	—	1,838	3,478
	加入率 98.9%	96.8%	21.3%	77.4%	17.3%	77.7%	8.4%	67.8%	—	52.8%	
平成17年度	労働者数 3,249	3,168	755	2,436	679	2,465	293	2,287	—	1,749	3,271
	加入率 99.3%	96.9%	23.1%	74.5%	20.8%	75.4%	9.0%	69.9%	—	53.5%	
平成19年度	労働者数 3,376	3,286	801	2,585	707	2,601	343	2,415	—	2,035	3,434
	加入率 98.3%	95.7%	23.3%	75.3%	20.6%	75.7%	10.0%	70.3%	—	59.3%	
平成21年度	労働者数 3,589	3,441	702	2,844	555	2,949	389	2,396	307	2,419	3,622
	加入率 99.1%	95.0%	19.4%	78.5%	15.3%	81.4%	10.7%	66.2%	8.5%	66.8%	
平成23年度	労働者数 3,653	3,504	769	2,844	369	2,789	437	2,418	271	2,511	3,703
	加入率 98.6%	94.6%	20.8%	76.8%	15.2%	81.4%	11.8%	65.3%	7.3%	67.8%	
平成25年度	労働者数 3,766	3,590	765	2,983	360	2,937	586	2,360	337	2,650	3,801
	加入率 99.1%	94.4%	20.1%	78.5%	14.3%	83.5%	15.4%	62.1%	8.9%	69.7%	

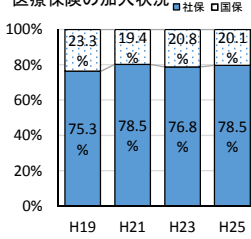
注3 19年度までの独自の退職金共済制度加入者数は未調査。

注4 年金加入率は、加入対象者数(国民年金 60歳未満 2,525人、厚生年金 70歳未満 3,519人)に対する割合。

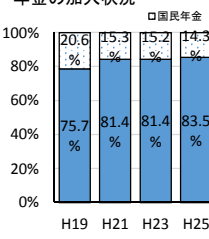
4-(4) 労災・雇用・任意障害保険の加入状況



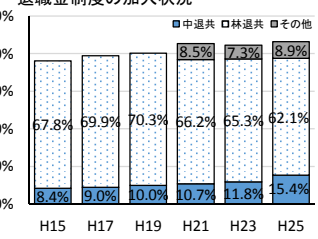
医療保険の加入状況



年金の加入状況



退職金制度の加入状況



(5) 労働時間の定め

定めている	92.3 %
1日平均	7.47 時間
1週平均	41.05 時間

(6) 定休日の状況

完全週休2日	7 %
変形週休2日	42 %
週休1日	41 %
不定期	10 %

(7) 有給休暇制度の就業規則等への明示

している	58 %
していない	28 %
検討中	14 %

5 労働安全対策の実態

(1) イヤーマフの使用状況

使用	63%
未使用	37%

(2) フェイスガードの使用状況

使用	73%
未使用	27%

(3) 安全ベストの着用状況

着用	54%
未着用	46%

(4) 防振手袋の着用状況

着用	87%
未着用	13%

(5) 防蜂網の装着状況

装着	64%
未装着	36%

(6) チェーンソー防護衣の着用状況

着用	77%
未着用	23%

(7) 刈払機防護具の着用状況

着用	78%
未着用	22%

(8) 刈払機腰バンドの着用状況

着用	78%
未着用	22%

(9) 安全に関する打ち合わせの実施状況

毎日実施	57%
時々実施	40%
未実施	3%

(10) KYT(危険予知)活動の状況

実施	96%
未実施	4%

(11) 指差呼称の実施状況

実施	75%
未実施	25%

(12) リスクアセスメントについて

導入済み	54%
導入検討中	29%
導入予定なし	10%
知らない	7%

(13) 蜂刺され被害件数

件数	1回	2回	3回	4回以上
事業体数	80	59	34	55

(14) 蜂アレルギー検査の実施状況

実施	34%
未実施	66%