

# 第 1 調査結果の概要

## 平成21年度林業労働実態調査の概要

### 【林業労働実態調査について】

この調査は、北海道における林業労働の実態を把握する調査として、昭和40年度から続けているもので、統計資料としての利用のほか、林業労働者の安全衛生の確保、技術・技能の向上、福利厚生の実施など、今後の林業労働対策の施策立案に資することを目的に実施しています。

なお、この調査は隔年実施を基本にしており、今回の調査が28回目になるものです。

### 【調査対象期間】

平成21年4月1日～平成22年3月31日の1年間

### 【調査対象】

平成21年度の1年間に事業者本人が、又は労働者を直接雇用して、素材生産(伐採、搬出等)、造林(地拵え、植付け、下刈り等)又は種苗生産を実施した事業体を対象にしています。このため、林業の事業を行っている事業者であっても、自らが行うか、林業労働者を直接雇用しなければ、この調査の対象になりません。

また、調査は、事業者が支社・事業所・出張所等の出先を設置して、直接労働者を雇用し事業を行っている場合は、その出先機関等を単位として実施しています。ただし、森林組合については本所を単位にしています。

なお、この報告書は、平成21年度の実績についてまとめたものなので、平成21年度現在の支庁区分により集計しています。

### 【調査方法】

平成22年4月に、各振興局を通じて767の対象事業体に調査票を郵送し、平成22年7月までに回答を得たものです。回答率は約63%になっています。

## 1 調査の概要

### (1) 本調査の回答状況

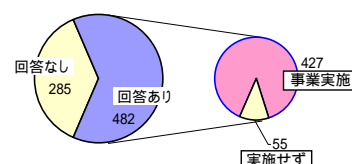
区 分		会社	協同組合等	森林組合	個人事業主等	計	
調査票送付	件数	508	22	68	169	767	
	構成比	66%	3%	9%	22%	100%	
回答あり	事業実施	件数	309	11	59	48	427
		構成比	72%	3%	14%	11%	100%
	事業実施せず	件数	33	7	9	6	55
		構成比	60%	13%	16%	11%	100%
	計	件数	342	18	68	54	482
		構成比	71%	4%	14%	11%	100%
回答なし	件数	166	4	0	115	285	
	構成比	58%	1%	0%	40%	100%	

注1 事業実施せずには、廃業を含む。

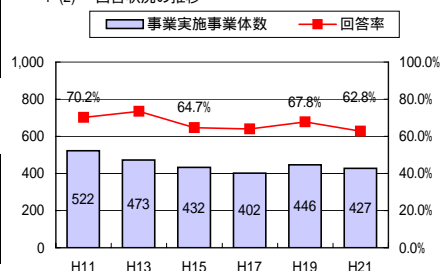
### (2) 回答状況の推移

区 分	平成11年度	平成13年度	平成15年度	平成17年度	平成19年度	平成21年度
調査対象事業体数	951	1,201	879	835	858	767
回 答 率	70.2%	73.4%	64.7%	64.0%	67.8%	62.8%
事業実施事業体数	522	473	432	402	446	427

1-(1) 本調査の回答状況



1-(2) 回答状況の推移



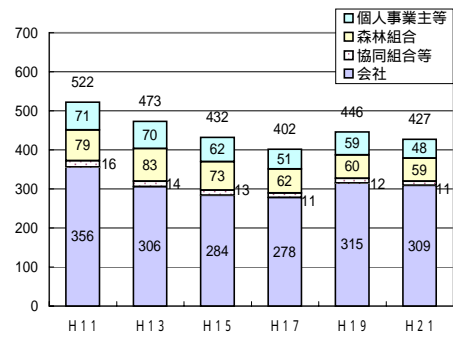
## 2 林業事業体の実態

### (1) 経営形態別事業体数

区分	会社	協同組合等	森林組合	個人事業主等	計
平成11年度	356	16	79	71	522
指数	100	100	100	100	100
平成13年度	306	14	83	70	473
指数	86	87.5	105	99	91
平成15年度	284	13	73	62	432
指数	80	81	92	87	83
平成17年度	278	11	62	51	402
指数	78	69	78	72	77
平成19年度	315	12	60	59	446
指数	88	75	76	83	85
平成21年度	309	11	59	48	427
指数	87	69	75	68	82

注1 指数は平成11年度を100としたもの。

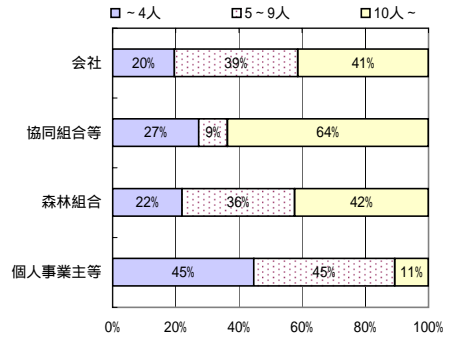
2-(1) 経営形態別事業体数



### (2) 経営形態・労働者階層別の事業体数

区分	会社	協同組合等	森林組合	個人事業主等	計
1~4人	60	3	13	21	97
構成比	20%	27%	22%	45%	23%
5~9人	120	1	21	21	163
構成比	39%	9%	36%	45%	38%
10人~	127	7	25	5	164
構成比	41%	64%	42%	11%	39%
小計	307	11	59	47	424
構成比	100%	100%	100%	100%	100%
不明	2	0	0	1	3
合計	309	11	59	48	427

2-(2) 経営形態・労働者階層別の事業体数の構成



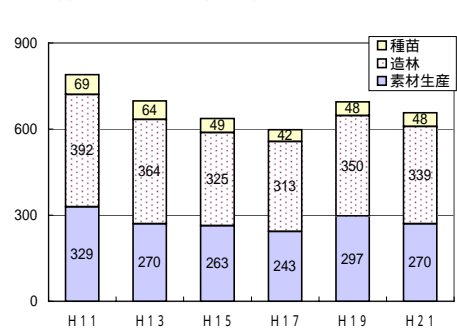
### (3) 事業種別事業体数

区分	素材生産	造林	種苗	計
平成11年度	329	392	69	790
指数	100	100	100	100
平成13年度	270	364	64	698
指数	82	93	93	88
平成15年度	263	325	49	637
指数	80	83	71	81
平成17年度	243	313	42	598
指数	74	80	61	76
平成19年度	297	350	48	695
指数	90	89	70	88
平成21年度	270	339	48	657
指数	82	86	70	83

注1 指数は平成11年度を100としたもの。

注2 事業体数は兼業事業体を含む延べ数。

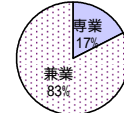
2-(3) 事業種別事業体数(延べ数)



### (4) 素材生産量別事業体数

区分	500m³未満	1千m³未満	5千m³未満	1万m³未満	2万m³未満	2万m³以上	不明	計
専業			10	14	18	5		47
兼業	10	18	71	50	48	25	1	223
計	10	18	81	64	66	30	1	270

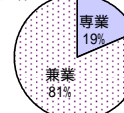
2-(4) 素材生産



### (5) 造林量別事業体数

区分	10ha未満	30ha未満	50ha未満	100ha未満	500ha未満	1千ha未満	1千ha以上	不明	計
専業	1	7	4	4	30	13	3	1	63
兼業	21	17	13	31	129	46	14	5	276
計	22	24	17	35	159	59	17	6	339

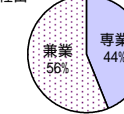
2-(5) 造林



### (6) 種苗生産量別事業体数

区分	5万本未満	10万本未満	30万本未満	50万本未満	50万本以上	不明	計
専業		3	4	8	6		21
兼業	11	4	9	1	1	1	27
計	11	7	13	9	7	1	48

2-(6) 種苗



注1 (4)~(6)の兼業は林業以外の業種との兼業を含む。

### (7) 事業実施場所別事業体数

区分	国有林が90%以上	道有林が90%以上	一般民有林が90%以上	国有林と一般民有林	道有林と一般民有林	その他	計
素材生産	30	19	129	50	11	31	270
造林	34	30	189	51	13	22	339

注1 事業体数は素材生産、造林で重複あり。

(8) 林業以外の兼業の状況

区分	林業以外の兼業あり	実施事業の内容(複数実施あり)		
		土木・建設	木材・木製品製造	その他
素材生産	114	70	36	27
造林	161	111	35	40
種苗	11	5	4	2

(その他は造園、公園・送電線下の管理、木炭製造、除雪、運送、農業等)

注1 事業体数は素材生産、造林、種苗で重複あり。

3 林業労働者の実態

(1) 雇用形態別労働者数

区分		常用			臨時	合計
		通年	定期	小計		
平成11年度	労働者数	1,039	3,421	4,460	1,415	5,875
	指数	100	100	100	100	100
平成13年度	労働者数	862	2,871	3,733	689	4,422
	指数	83	84	84	49	75
平成15年度	労働者数	875	2,603	3,478	516	3,994
	指数	84	76	78	36	68
平成17年度	労働者数	838	2,433	3,271	514	3,785
	指数	81	71	73	36	64
平成19年度	労働者数	1,104	2,330	3,434	547	3,981
	指数	106	68	77	39	68
平成21年度	労働者数	1,417	2,205	3,622	564	4,186
	指数	136	64	81	40	71

注1 指数は平成11年度を100としたもの。

(2) 事業種別労働者数

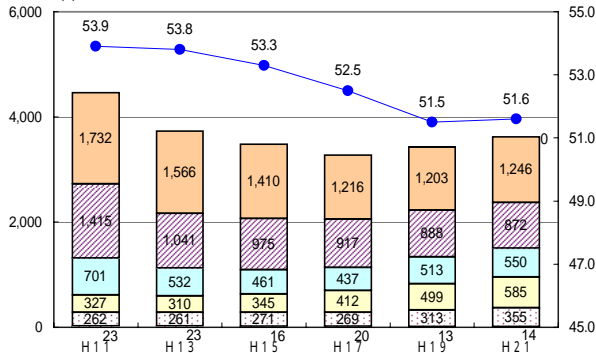
区分		素材生産	造林	種苗	計
平成11年度	労働者数	2,081	3,063	731	5,875
	指数	100	100	100	100
平成13年度	労働者数	1,400	2,444	578	4,422
	指数	67	80	79	75
平成15年度	労働者数	1,307	2,211	476	3,994
	指数	63	72	65	68
平成17年度	労働者数	1,414	1,872	499	3,785
	指数	68	61	68	64
平成19年度	労働者数	1,634	1,930	417	3,981
	指数	79	63	57	68
平成21年度	労働者数	1,651	2,080	455	4,186
	指数	79	68	62	71

注1 指数は平成11年度を100としたもの。

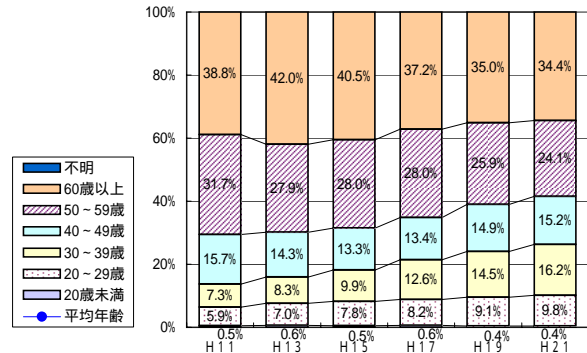
(3) 年齢階層別労働者数 (通年・定期の労働者が対象)

区分		20歳未満	20～29歳	30～39歳	40～49歳	50～59歳	60歳以上	うち65歳以上	小計	不明	合計
		平成11年度	労働者数	23	262	327	701				
平成11年度	構成比	1%	6%	7%	16%	32%	39%	-	100%		
平成13年度	労働者数	23	261	310	532	1,041	1,566	839	3,733		3,733
	構成比	1%	7%	8%	14%	28%	42%	-	100%		
平成15年度	労働者数	16	271	345	461	975	1,410	783	3,478		3,478
	構成比	0%	8%	10%	13%	28%	41%	23%	100%		
平成17年度	労働者数	20	269	412	437	917	1,216	715	3,271		3,271
	構成比	1%	8%	13%	13%	28%	37%	22%	100%		
平成19年度	労働者数	13	313	499	513	888	1,203	683	3,429	5	3,434
	構成比	0%	9%	15%	15%	26%	35%	20%	100%		
平成21年度	労働者数	14	355	585	550	872	1,246	687	3,622		3,622
	構成比	0%	10%	16%	15%	24%	34%	19%	100%		

3-(3) 年齢階層別労働者数と平均年齢

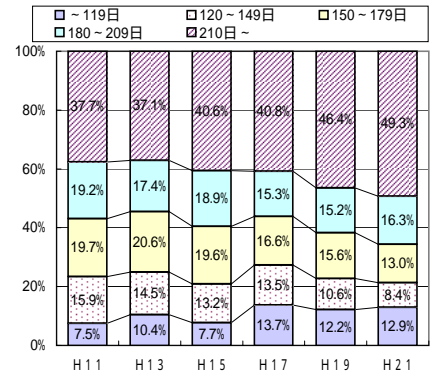


年齢構成別構成比



(4) 就労日数別労働者数 (通年・定期の労働者が対象)

区 分		～119日	120～149日	150～179日	180～209日	210日～	計
平成11年度	労働者数	333	709	879	858	1,681	4,460
	構成比	7%	16%	20%	19%	38%	100%
平成13年度	労働者数	389	540	770	650	1,384	3,733
	構成比	10%	14%	21%	17%	37%	100%
平成15年度	労働者数	268	458	680	659	1,413	3,478
	構成比	8%	13%	20%	19%	41%	100%
平成17年度	労働者数	449	443	543	502	1,334	3,271
	構成比	14%	14%	17%	15%	41%	100%
平成19年度	労働者数	419	363	535	522	1,595	3,434
	構成比	12%	11%	16%	15%	46%	100%
平成21年度	労働者数	468	304	472	592	1,786	3,622
	構成比	13%	8%	13%	16%	49%	100%

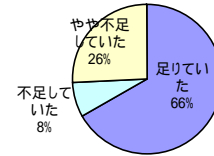


(5) 事業種別労働者過不足 (単位: 事業体数)

区 分	足りていた	不足していた	やや不足	不足した場合の原因(複数回答)				
				事業量の増	退職者発生	採用不調	作業効率	その他
素材生産	180	22	66	44	35	3	11	5
造 林	217	25	95	70	37	8	16	6
種 苗	31	6	10	9	8	2	2	2
計	282	32	109	78	50	9	19	6

注1 事業体数は素材生産、造林、種苗で重複あり。

3-5) 林業労働者の過不足

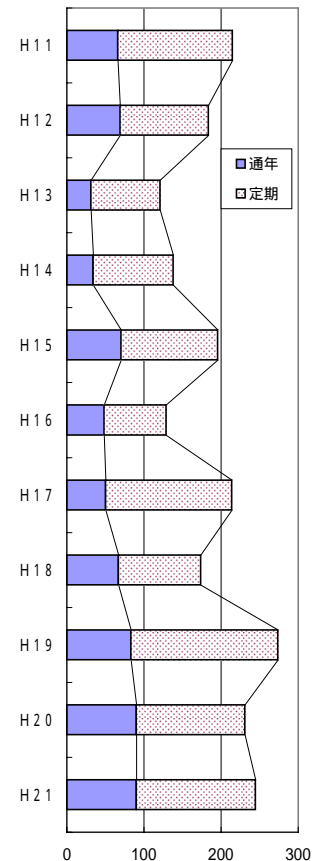


(6) 林業労働への新規参入者数 (通年・定期の労働者が対象)

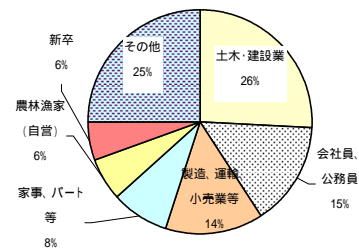
区 分		20歳未満	20～29歳	30～39歳	40～49歳	50～59歳	60歳以上	計
平成11年度	通 年	4	31	15	7	9		66
	定 期	7	40	32	24	46		149
	計	11	71	47	31	55		215
平成12年度	通 年	7	30	21	6	5	0	69
	定 期	8	27	20	29	20	11	115
	計	15	57	41	35	25		173
平成13年度	通 年	7	11	8	2	3	0	31
	定 期	7	14	19	12	20	18	90
	計	14	25	27	14	23		103
平成14年度	通 年	4	15	11	1	3	0	34
	定 期	5	30	23	10	23	13	104
	計	9	45	34	11	26	13	138
平成15年度	通 年	5	22	15	14	11	3	70
	定 期	5	28	25	27	26	15	126
	計	10	50	40	41	37	18	196
平成16年度	通 年	5	14	17	8	3	1	48
	定 期	12	19	17	11	19	3	81
	計	17	33	34	19	22	4	129
平成17年度	通 年	9	13	18	6	3	1	50
	定 期	5	40	41	24	41	13	164
	計	14	53	59	30	44	14	214
平成18年度	通 年	7	23	21	10	4	2	67
	定 期	0	25	24	27	22	9	107
	計	7	48	45	37	26	11	174
平成19年度	通 年	3	24	24	19	11	2	83
	定 期	5	41	44	41	37	23	191
	計	8	65	68	60	48	25	274
平成20年度	通 年	8	27	26	15	11	3	90
	定 期	1	32	24	31	38	15	141
	計	9	59	50	46	49	18	231
平成21年度	通 年	8	23	38	12	5	4	90
	定 期	6	32	38	30	38	11	155
	計	14	55	76	42	43	15	245

注1 平成11年度までは、50代、60代の区分なし

3-6) 林業労働への新規参入者数



3-9) 新規参入者の前職



(7) 労働者の採用方法

ハローワーク	学校の推薦	希望者から直接問合せ	新聞・雑誌等の求人広告	縁故関係	その他
88%	1%	45%	2%	20%	1%

注1 複数回答のため、合計で100%にならない。

(8) 新規参入者の前歴

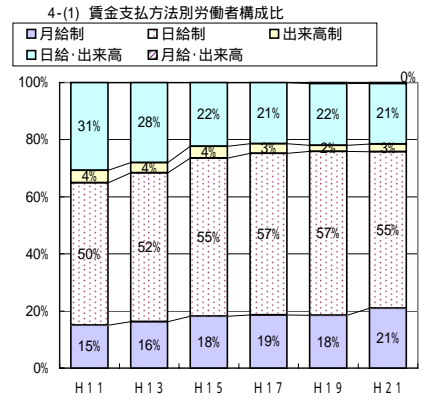
土木・建設業	会社員、公務員	製造、運輸、小売業等	家事、パート等	農林漁家(自営)	新卒	その他	計
63	37	35	20	15	14	61	245

4 林業労働者の就労条件の実態

(1) 賃金支払方法別労働者数 (通年・定期的労働者が対象)

区 分	月給制	日給制	出来高制	日給・出来高制	月給・出来高制	計
平成11年度	労働者数 668	2,227	195	1,370	-	4,460
	構成比 15%	50%	4%	31%	-	100%
平成13年度	労働者数 608	1,944	133	1,048	-	3,733
	構成比 16%	52%	4%	28%	-	100%
平成15年度	労働者数 631	1,927	146	774	-	3,478
	構成比 18%	55%	4%	22%	-	100%
平成17年度	労働者数 609	1,851	111	700	-	3,271
	構成比 19%	57%	3%	21%	-	100%
平成19年度	労働者数 635	1,972	72	742	13	3,434
	構成比 18%	57%	2%	22%	0%	100%
平成21年度	労働者数 759	1,986	97	769	11	3,622
	構成比 21%	55%	3%	21%	0%	100%

注1 17年度までは月給・出来高制の区分なし

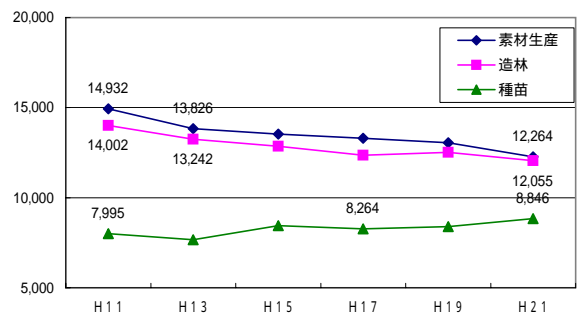


(2) 事業種別平均月額賃金

区 分	素材生産	造 林	種 苗	全 体
平成11年度	平均賃金 14,932	14,002	7,995	13,852
	指 数 100	100	100	100
平成13年度	平均賃金 13,826	13,242	7,660	13,102
	指 数 93	95	96	95
平成15年度	平均賃金 13,528	12,852	8,448	12,933
	指 数 91	92	106	93
平成17年度	平均賃金 13,298	12,364	8,264	12,614
	指 数 89	88	103	91
平成19年度	平均賃金 13,054	12,518	8,392	12,492
	指 数 87	89	105	90
平成21年度	平均賃金 12,264	12,055	8,846	11,913
	指 数 82	86	111	86

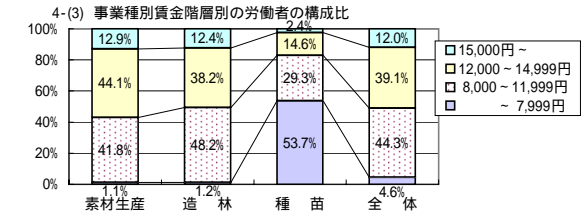
注1 指数は平成11年度を100としたもの。

4-(2) 事業種別平均月額賃金



(3) 事業種別賃金階層別の労働者の構成比

区 分	素材生産	造 林	種 苗	全 体
~ 7,999円	1.1%	1.2%	53.7%	4.6%
8,000 ~ 11,999円	41.8%	48.2%	29.3%	44.3%
12,000 ~ 14,999円	44.1%	38.2%	14.6%	39.1%
15,000円 ~	12.9%	12.4%	2.4%	12.0%
計	100.0%	100.0%	100.0%	100.0%



(4) 社会保険等の加入者数 (通年・定期的労働者が対象)

区 分	労災保険	雇用保険	医療保険		年金		退職金制度			任 意 傷 害 保 険	常 用 労 働 者 数
			国保	社保	国民年金	厚生年金	中退共	林退共	その他		
平成11年度	労働者数 4,260	4,188	3,461		-	3,055	404	3,091	-	-	4,460
	加入率 95.5%	93.9%	77.6%		-	68.5%	9.1%	69.3%	-	-	
平成13年度	労働者数 3,712	3,589	785	2,765	719	2,542	315	2,459	-	-	3,733
	加入率 99.4%	96.1%	21.0%	74.1%	19.3%	68.1%	8.4%	65.9%	-	-	
平成15年度	労働者数 3,439	3,367	740	2,692	602	2,704	292	2,357	-	1,838	3,478
	加入率 98.9%	96.8%	21.3%	77.4%	17.3%	77.7%	8.4%	67.8%	-	52.8%	
平成17年度	労働者数 3,249	3,168	755	2,436	679	2,465	293	2,287	-	1,749	3,271
	加入率 99.3%	96.9%	23.1%	74.5%	20.8%	75.4%	9.0%	69.9%	-	53.5%	
平成19年度	労働者数 3,376	3,286	801	2,585	707	2,601	343	2,415	-	2,035	3,434
	加入率 98.3%	95.7%	23.3%	75.3%	20.6%	75.7%	10.0%	70.3%	-	59.3%	
平成21年度	労働者数 3,589	3,441	702	2,844	555	2,949	389	2,396	307	2,419	3,622
	加入率 99.1%	95.0%	19.4%	78.5%	15.3%	81.4%	10.7%	66.2%	8.5%	66.8%	

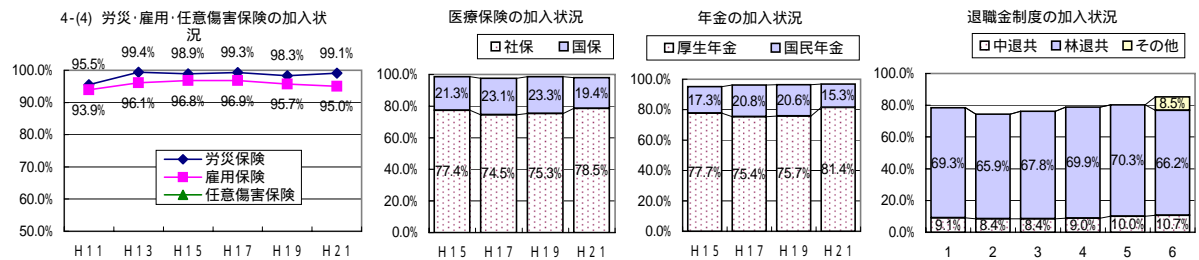
注1 11年度の医療保険は、国保・社保の区分なし。

注2 11年度の国民年金の加入者数は未調査。

注3 13年度までの厚生年金には、農林年金を含む。農林年金は、平成14年4月1日に厚生年金に統合された。

注4 13年度までの任意傷害保険の加入者数は未調査。

注5 19年度までの独自の退職金共済制度加入者数は未調査。



(5) 労働時間の定め

定めている	93.7 %
1日平均	6.98 時間
1週平均	41.41 時間

(6) 定休日の状況

完全週休2日	9 %
変形週休2日	46 %
週休1日	35 %
不定期	10 %

(7) 有給休暇制度の就業規則等への明示

している	61 %
していない	30 %
検討中	9 %

5 労働安全対策の実態

(1) 耳栓の使用状況

使用	78%
未使用	22%

(2) 保護眼鏡の使用状況

使用	87%
未使用	13%

(3) 安全ベルトの装着状況(高さ2m以上の作業)

装着	59%
未装着	41%

(4) 呼子の携帯状況

携帯	91%
不携帯	9%

(5) くさびの携帯状況

携帯	92%
不携帯	8%

(6) 防振手袋の着用状況

着用	85%
未着用	15%

(7) チェーンソー防護衣の着用状況

着用	64%
未着用	36%

(8) 刈払機防護具の着用状況

着用	77%
未着用	23%

(9) 刈払機腰バンドの着用状況

着用	80%
未着用	20%

(10) 防蜂網の装着状況

装着	73%
未装着	27%

(11) 殺虫剤の携帯状況

携帯	75%
不携帯	25%

(12) 抗ヒスタミン軟膏の携帯状況

携帯	61%
不携帯	39%

(13) かかり木の牽引具の装備状況

装備	83%
未装備	17%

(14) 安全に関する打ち合わせの実施状況

毎日実施	59%
時々実施	38%
未実施	3%

(15) KYT(危険予知)活動の状況

実施	88%
未実施	12%

(16) リスクアセスメントについて

導入済み	46%
導入検討中	30%
導入予定なし	11%
知らない	12%

(17) 指差呼称の実施状況

実施	68%
未実施	32%

(18) 安全パトロールの実施状況

実施	91%	毎日	週2~3回	週1回	月2~3回	月1回	不定期
未実施	9%	30%	19%	12%	10%	15%	14%

(19) チェーンソー使用者の特別教育修了状況

修了者のみ作業	95%
時々未修了者も作業	5%

(20) チェーンソー使用者の安全衛生教育受講状況(5年ごと)

受講	74%
未受講	26%

(21) 刈払機使用者の安全衛生教育修了状況

修了者のみ作業	90%
時々未修了者も作業	10%

(22) 蜂刺されに有効な自己注射器導入状況

導入済み	34%	→	使用した	9%	→	使用回数	
導入検討中	41%		使用していない	91%		1回	64%
導入予定なし	20%					2回	27%
知らない	5%					3回	9%

蜂刺され被害件数

件数	1回	2回	3回	4回以上
事業体数	59	50	20	15