

木 材 需 給 情 報

☆☆☆ 令和4年5月分確報 ☆☆☆

1	製材工場動態調査	1
	・製材出荷量は前年同月を下回った(エゾマツ・トドマツ95.0%、カラマツ88.7%、広葉樹75.9%)	
2	木材チップ工場動態調査	3
	・製品出荷量は前年同月を下回った(カラマツ以外の針葉樹82.8%、カラマツ93.8%、広葉樹95.5%)	
3	合単板工場動態調査	4
	・普通合板の出荷量は前年同月を下回った。	
4	新設住宅着工戸数(国土交通省「住宅着工統計」令和4年5月)	5
	・新設住宅着工戸数の前年同月比は、木造で73.6%、非木造で93.5%、全戸数で81.7%だった。	
5	主な木材・木製品の輸出入実績(財務省「貿易統計」令和4年5月)	6
	・原木、製材、チップともに輸入量が前年同月を上回った。	

北海道水産林務部林務局 林業木材課 林業金融係

〒060-8588 北海道札幌市中央区北3条西6丁目

TEL 011-206-6578 (内線28-573)

FAX 011-232-1294

E-mail suirin.rinmoku11f@pref.hokkaido.lg.jp

林業木材課データ

検索

1 製材工場動態調査

・製材出荷量は前年同月を下回った

(エゾマツ・トドマツ95.0%、カラマツ88.7%、広葉樹75.9%)

(単位:m3、%)

		原木消費量	原木在荷量	うち輸入	製材生産量	製材出荷量	製材									製材在荷量	維持月数	
							建築材	集成材原板	梱包・仕組板	パレット	床板原板	家具・建具材	魚箱	その他	うち移出		原木	製材
合計	R4.5	129,289	349,921	11,147	60,970	60,994	18,670	5,839	21,970	9,575	410	594	418	3,518	37,055	60,998	2.7	1.0
	R4.4からの累計	269,375	-	-	126,329	125,592	38,066	12,338	45,047	20,160	781	1,475	789	6,936	76,472	-	-	-
	前年同月比	97.4	99.1	72.1	97.8	91.3	87.7	95.7	92.0	99.7	107.9	91.7	128.6	77.1	94.2	94.9	-	-
	前年同月累計比	98.7	-	-	99.7	95.6	91.0	104.8	95.8	100.9	96.8	98.6	127.3	88.3	97.7	-	-	-
針葉樹	R4.5	124,258	324,643		58,631	58,802	18,242	5,706	*	*	*	*	*	2,840	36,513	50,285	2.6	0.9
	R4.4からの累計	259,287	-		121,649	121,161	37,404	12,066	*	*	*	*	*	5,668	75,602	-	-	-
	前年同月比	97.0	99.3		97.4	92.0	87.1	96.0	*	*	*	*	*	89.6	94.0	97.4	-	-
	前年同月累計比	98.7	-		99.6	96.1	90.8	105.4	*	*	*	*	*	97.0	97.7	-	-	-
うち エゾマツ ・ トドマツ	R4.5	61,830	166,372		29,338	29,342	15,887	1,510	7,211	2,240	*	*	417	2,043	13,128	37,063	2.7	1.3
	R4.4からの累計	130,421	-		61,645	61,016	33,047	3,403	14,456	4,869	*	*	761	4,438	26,697	-	-	-
	前年同月比	107.4	133.9		108.9	95.0	84.5	133.5	113.6	113.6	*	*	128.3	90.0	110.0	91.2	-	-
	前年同月累計比	106.8	-		110.2	99.3	89.7	128.0	115.6	112.3	*	*	129.6	99.8	110.3	-	-	-
うち カラマツ	R4.5	56,417	144,699		26,385	27,152	690	4,059	14,383	7,202	*	*	*	754	21,966	8,672	2.6	0.3
	R4.4からの累計	117,963	-		54,764	55,861	1,331	8,360	29,843	15,053	*	*	*	1,168	46,246	-	-	-
	前年同月比	85.9	78.0		85.1	88.7	91.4	90.1	84.2	97.1	*	*	*	94.7	86.5	104.9	-	-
	前年同月累計比	90.2	-		89.2	92.8	79.4	100.3	88.6	99.3	*	*	*	92.1	92.1	-	-	-
広葉樹	R4.5	5,031	25,278		2,339	2,192	428	133	*	*	*	*	*	678	542	10,713	5.0	4.9
	R4.4からの累計	10,088	-		4,680	4,431	662	272	*	*	*	*	*	1,268	870	-	-	-
	前年同月比	106.6	95.9		109.6	75.9	124.8	86.4	*	*	*	*	*	48.6	109.7	84.7	-	-
	前年同月累計比	100.7	-		102.3	83.9	104.4	84.7	*	*	*	*	*	63.1	96.6	-	-	-

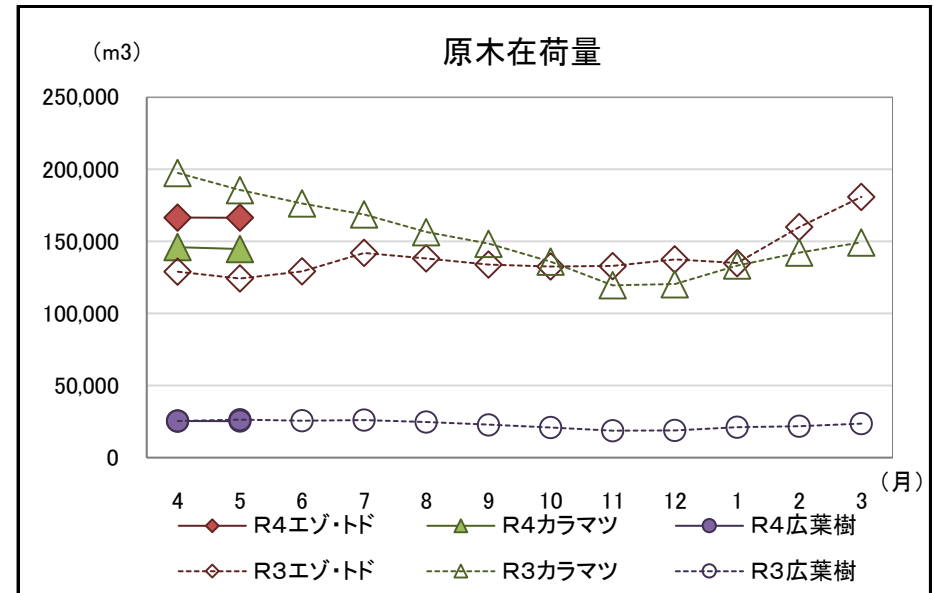
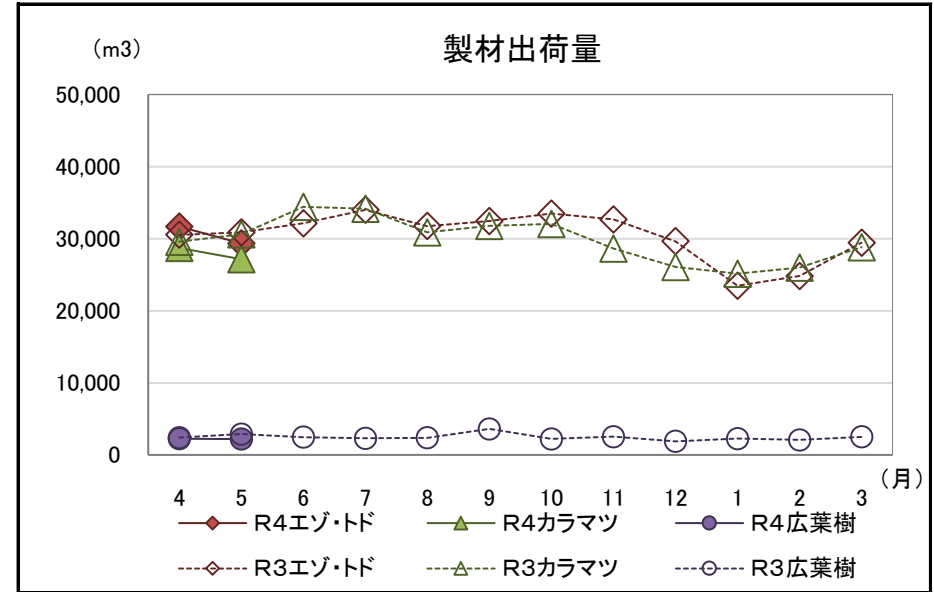
注「*」の箇所は個人又は法人その他の団体に関する秘密を保護するため、統計数値を公表しない。

北海道水産林務部林業木材課「製材・木材チップ工場動態調査」より

【参考(地域別数量)】

(単位:m3)

	原木消費量	原木在荷量	製材生産量	製材出荷量	うち移出	製材在荷量	維持月数		
							原木	製材	
エンマシ マシ	渡島	4,314	5,049	2,161	2,173	752	5,546	1.2	2.6
	檜山	1,398	3,993	655	712	442	140	2.9	0.2
	胆振	7,023	14,787	3,227	3,280	1,752	2,461	2.1	0.8
	日高	1,575	5,967	712	610	482	302	3.8	0.5
	後志・石狩・空知	1,762	2,408	857	853	402	1,528	1.4	1.8
	上川・留萌・宗谷	13,683	47,567	6,729	7,067	3,247	6,538	3.5	0.9
	オホーツク	17,699	47,341	8,568	8,216	3,830	11,549	2.7	1.4
	根室	376	2,751	173	128	0	490	7.3	3.8
	釧路	4,922	12,688	2,069	2,189	0	2,790	2.6	1.3
	十勝	9,078	23,821	4,187	4,114	2,221	5,719	2.6	1.4
合計	61,830	166,372	29,338	29,342	13,128	37,063	2.7	1.3	
カラマツ	渡島・檜山	184	2,686	95	89	47	38	14.6	0.4
	胆振・日高	4,238	19,709	1,762	1,692	1,418	629	4.7	0.4
	後志・石狩・空知	1,954	4,352	990	1,130	380	174	2.2	0.2
	上川・留萌・宗谷	8,674	16,848	4,479	4,702	3,998	418	1.9	0.1
	オホーツク	14,183	37,760	6,668	6,661	5,793	1,352	2.7	0.2
	根室・釧路	4,056	23,125	1,801	1,809	1,315	842	5.7	0.5
	十勝	23,128	40,219	10,590	11,069	9,015	5,219	1.7	0.5
合計	56,417	144,699	26,385	27,152	21,966	8,672	2.6	0.3	
広葉樹	渡島・檜山	536	2,502	238	286	23	1,088	4.7	3.8
	後志・胆振・日高・石狩・空知	294	1,170	134	66	0	132	4.0	2.0
	上川・留萌・宗谷	3,268	14,713	1,545	1,605	379	8,236	4.5	5.1
	オホーツク・根室・釧路・十勝	933	6,893	422	235	140	1,257	7.4	5.3
合計	5,031	25,278	2,339	2,192	542	10,713	5.0	4.9	



北海道水産林務部林業木材課「製材・木材チップ工場動態調査」より

【参考(トドマツ及びカラマツ製材の流通の概要(令和3年度実績))】

1. 製材用原木の樹種別・径級別消費量

(単位:m3、%)

樹種			径級(cm)		~7		8~13		14~18		20~28		30~38		40~		計	
			比率	数量	比率	数量	比率	数量	比率	数量	比率	数量	比率	数量	比率	数量	比率	数量
トドマツ	比率	数量	0.1%	706	5.1%	38,275	32.5%	245,818	44.5%	336,526	15.5%	117,130	2.3%	17,641	100.0%	756,098		
カラマツ	比率	数量	0.6%	4,700	6.6%	50,701	35.8%	273,797	49.3%	376,254	7.2%	55,304	0.4%	3,126	100.0%	763,882		
合計	比率	数量	0.4%	5,406	5.9%	88,977	34.2%	519,615	46.9%	712,780	11.3%	172,434	1.4%	20,767	100.0%	1,519,980		

2. 製材の用途・出荷先別出荷量

(単位:m3、%)

用途				出荷先		道外										計	
						道内		東北		関東		中京		関西			
トドマツ	建築材	比率	数量	67.5%	130,168	5.8%	11,235	26.5%	51,179	0.1%	126	0.0%	45	0.0%	76	100.0%	192,829
	集成材原板	比率	数量	91.1%	15,555	4.9%	833	2.5%	432	0.3%	47	0.0%	0	1.2%	201	100.0%	17,068
	梱包・仕組板	比率	数量	7.2%	5,988	2.9%	2,424	58.5%	48,435	18.3%	15,141	5.8%	4,786	7.3%	6,039	100.0%	82,811
	パレット	比率	数量	34.1%	10,079	2.2%	638	27.0%	7,979	26.8%	7,929	6.4%	1,891	3.5%	1,044	100.0%	29,560
	魚箱	比率	数量	100.0%	4,865	0.0%	0	0.0%	0	0.0%	0	0.0%	0	0.0%	0	100.0%	4,865
	その他	比率	数量	46.2%	11,708	0.4%	106	49.9%	12,654	2.7%	674	0.4%	109	0.4%	106	100.0%	25,357
計	比率	数量	50.6%	178,364	4.3%	15,235	34.2%	120,678	6.8%	23,918	1.9%	6,831	2.1%	7,465	100.0%	352,490	
カラマツ	建築材	比率	数量	94.5%	9,107	0.0%	0	4.0%	390	0.0%	0	0.9%	90	0.5%	46	100.0%	9,633
	集成材原板	比率	数量	33.8%	15,067	57.5%	25,643	2.9%	1,313	0.5%	216	1.1%	485	4.2%	1,881	100.0%	44,605
	梱包・仕組板	比率	数量	3.7%	7,454	4.3%	8,607	59.4%	120,012	10.8%	21,896	18.9%	38,161	2.9%	5,918	100.0%	202,048
	パレット	比率	数量	16.9%	16,024	8.0%	7,595	49.4%	46,816	7.9%	7,485	13.9%	13,176	3.8%	3,632	100.0%	94,727
	その他	比率	数量	57.1%	4,025	0.0%	0	35.5%	2,506	0.0%	0	7.4%	522	0.0%	0	100.0%	7,053
	計	比率	数量	14.4%	51,677	11.7%	41,845	47.8%	171,037	8.3%	29,597	14.6%	52,434	3.2%	11,476	100.0%	358,066
合計	比率	数量	32.4%	230,040	8.0%	57,080	41.1%	291,715	7.5%	53,515	8.3%	59,265	2.7%	18,941	100.0%	710,556	

3. 建築材の部材別出荷量

(単位:m3、%)

樹種			区分		構造材		羽柄材		仮設用資材		その他		計			
			比率	数量	土台	その他	板類	角類	比率	数量	比率	数量	比率	数量		
トドマツ	比率	数量	1.8%	3,464	12.1%	23,296	15.6%	30,016	37.8%	72,939	30.6%	59,004	2.1%	4,109	100.0%	192,829
カラマツ	比率	数量	0.0%	5	2.9%	277	39.8%	3,831	20.7%	1,995	14.5%	1,399	22.1%	2,126	100.0%	9,633
合計	比率	数量	1.7%	3,468	11.6%	23,573	16.7%	33,847	37.0%	74,935	29.8%	60,404	3.1%	6,235	100.0%	202,462

<注意事項>

- この集計結果は製材工場動態調査の調査結果に基づく推計値です。
- 数値の合計値は、四捨五入のため一致しない場合があります。

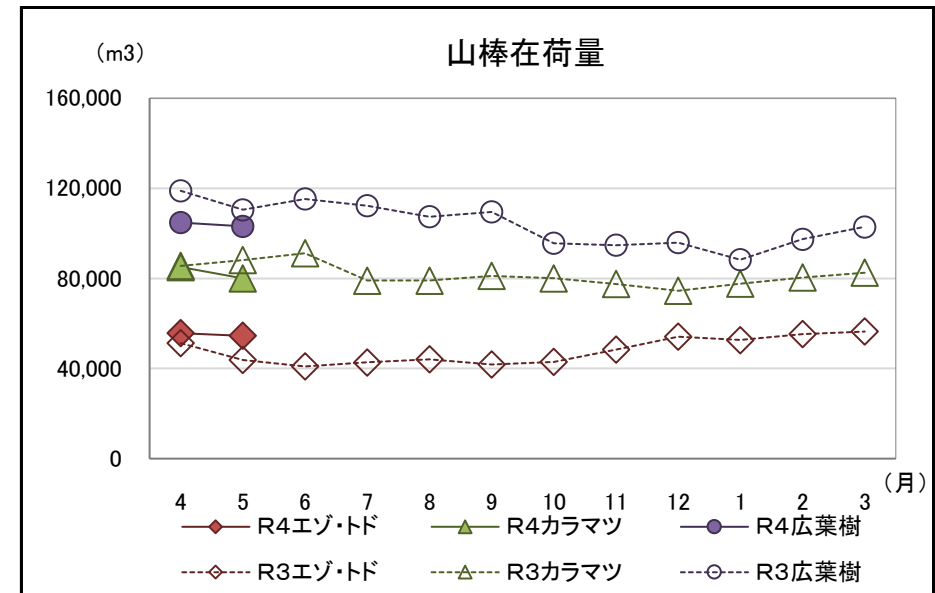
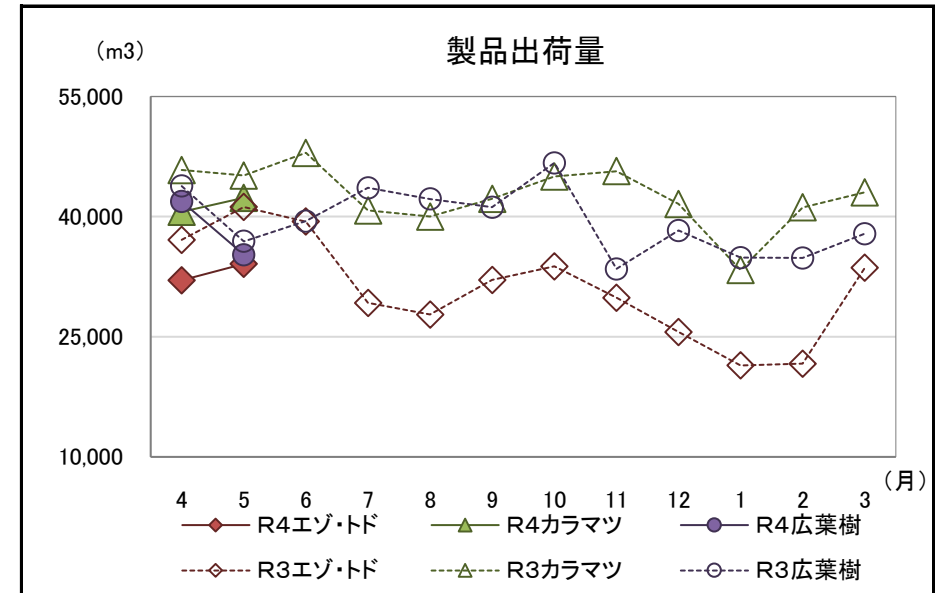
2 木材チップ工場動態調査

・製品出荷量は前年同月を下回った

(カラマツ以外の針葉樹82.8%、カラマツ93.8%、広葉樹95.5%)

(単位:m3、%)

		原料消費量		山棒在荷量	製品生産量	製品出荷量	製品在荷量	原料維持月数
			うち山棒					
合計 (針葉樹 + 広葉樹)	R4.5	111,180	64,875	237,655	111,761	111,707	2,110	3.7
	R4.4からの累計	224,853	128,290	-	226,279	226,260	-	-
	前年同月比	90.2	83.7	98.1	90.7	90.6	211.2	-
	前年同月累計比	90.2	83.7	-	90.6	90.5	-	-
針葉樹	R4.5	76,703	32,060	134,533	76,492	76,449	2,081	4.2
	R4.4からの累計	149,507	56,407	-	149,129	149,101	-	-
	前年同月比	88.1	74.2	102.0	88.6	88.5	215.2	-
	前年同月累計比	87.9	72.5	-	88.2	88.1	-	-
うち カラマツ 以外の 針葉樹	R4.5	34,206	12,926	54,502	34,128	34,098	1,822	4.2
	R4.4からの累計	66,271	22,807	-	66,170	66,153	-	-
	前年同月比	82.2	51.1	124.4	82.7	82.8	330.1	-
	前年同月累計比	84.2	55.4	-	84.5	84.5	-	-
うち カラマツ	R4.5	42,497	19,134	80,031	42,364	42,351	259	4.2
	R4.4からの累計	83,236	33,600	-	82,959	82,948	-	-
	前年同月比	93.5	106.7	90.9	94.1	93.8	62.4	-
	前年同月累計比	91.2	91.7	-	91.4	91.2	-	-
広葉樹	R4.5	34,477	32,815	103,122	35,269	35,258	29	3.1
	R4.4からの累計	75,346	71,883	-	77,150	77,159	-	-
	前年同月比	95.2	95.8	93.3	95.5	95.5	90.6	-
	前年同月累計比	94.9	95.4	-	95.6	95.6	-	-



北海道水産林務部林業木材課「製材・木材チップ工場動態調査」より

3 合単板工場動態調査

・普通合板の出荷量は前年同月を下回った。

(原木消費量・原木在荷量)

(単位:m3、%)

		合計	輸入材	道産材
原木消費量	R4.5	25,291	1,948	23,343
	R4.4からの累計	56,004	3,895	52,109
	前年同月比	108.8	149.0	106.4
	前年同月累計比	103.8	149.6	101.5
原木在荷量	R4.5	45,906	3,289	42,617
	前年同月比	93.7	54.4	99.2
	原木維持月数	1.8	1.7	1.8

(普通合板)

(単位:4mm換算で千m2、%)

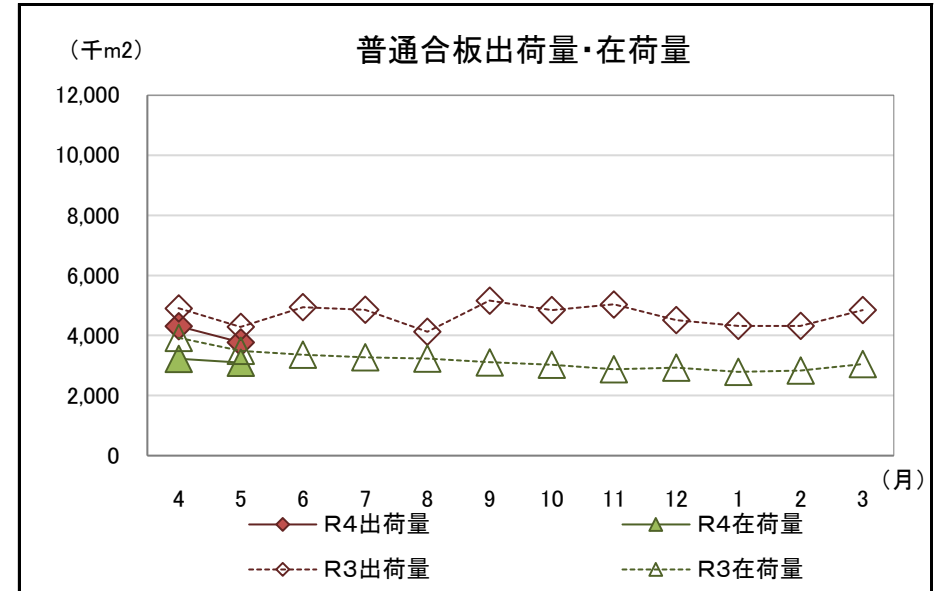
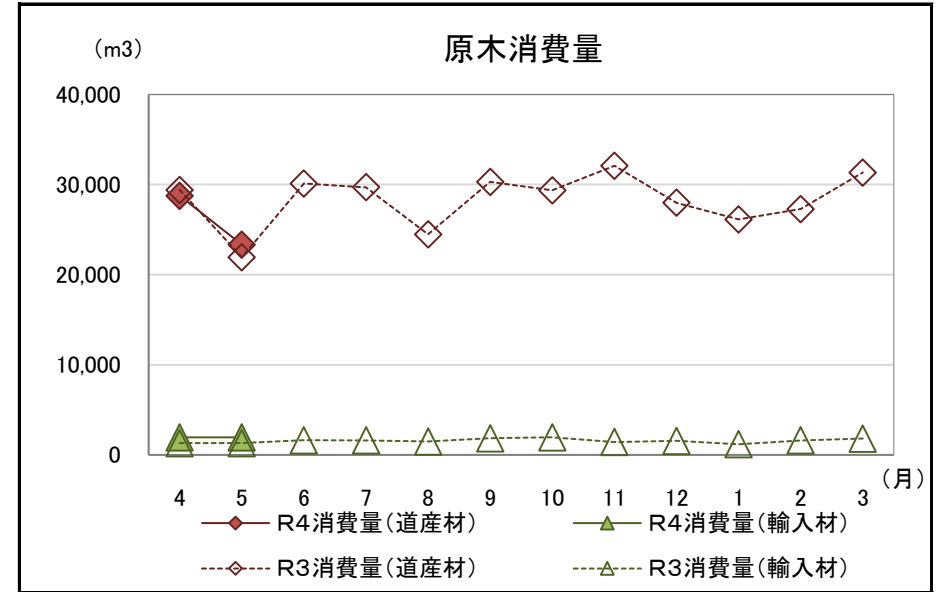
	普通合板生産量	普通合板出荷量				普通合板在荷量
		合計	道内	移出	輸出	
R4.5	3,682	3,772	1,040	2,732	0	3,096
R4.4からの累計	8,199	8,081	2,220	5,861	0	-
前年同月比	95.9	88.0	96.5	85.1	-	88.7
前年同月累計比	92.9	87.9	96.5	85.1	-	* 0.8

*は維持月数

(単板・特殊合板生産量)

(単位:単板1mm・合板4mm換算、千m2、%)

	単板合計	普通単板	特殊単板	特殊合板
R4.5	7,580	7,419	161	175
R4.4からの累計	16,339	16,029	310	403
前年同月比	102.5	102.7	93.1	93.6
前年同月累計比	95.0	95.0	96.0	105.2



北海道水産林務部林業木材課「合単板工場動態調査」より

4 新設住宅着工戸数

・新設住宅着工戸数の前年同月比は、木造で73.6%、非木造で93.5%、全戸数で81.7%だった。

【北海道】

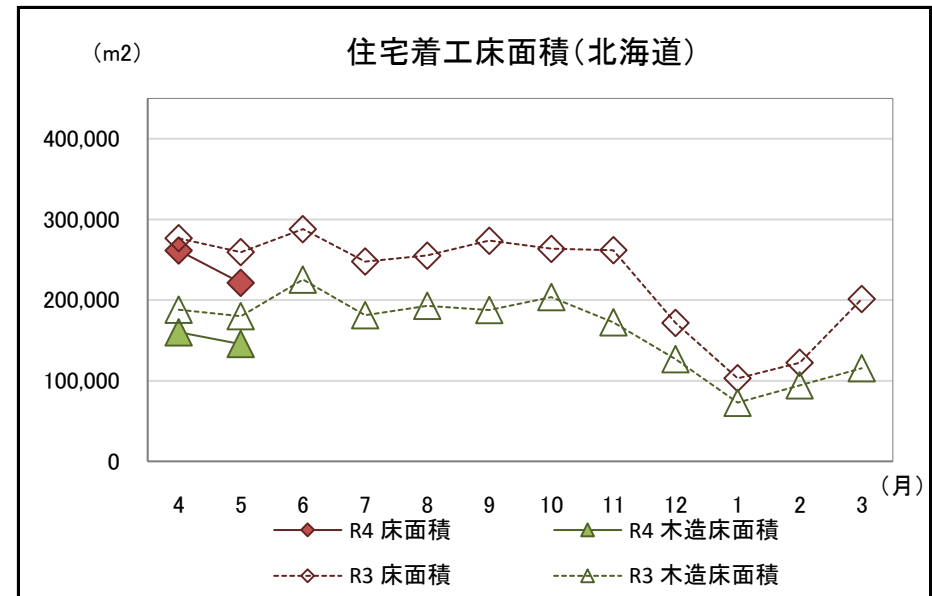
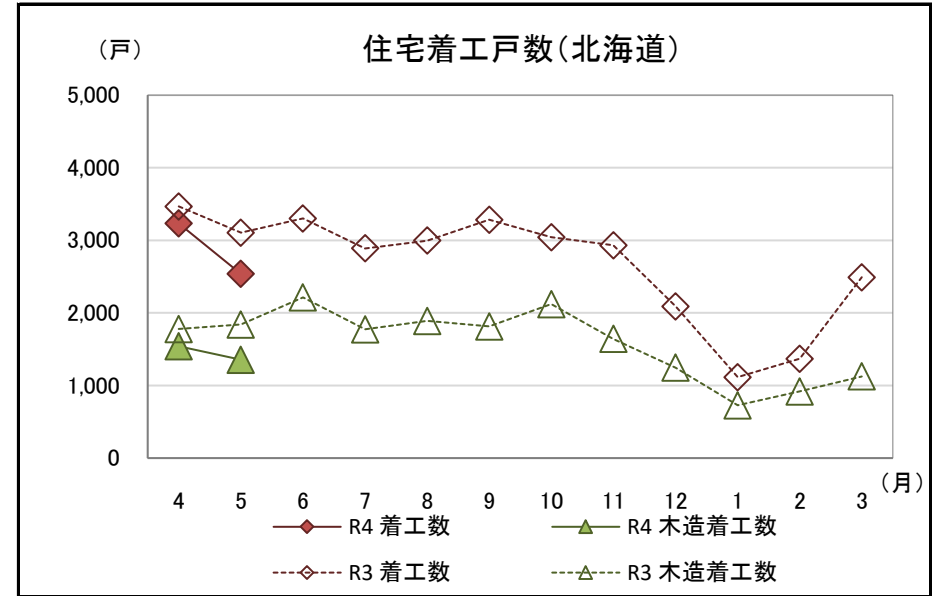
(単位:戸、千m²、%)

区分		合計					木造					非木造
		計	持家	貸家	給与住宅	分譲住宅	計	持家	貸家	給与住宅	分譲住宅	
R4.5	戸数	2,539	885	1,164	31	459	1,356	829	279	30	218	1,183
	床面積	221	110	66	2	44	145	103	17	2	24	76
R4.4	戸数	5,772	1,807	2,598	57	1,310	2,897	1,716	656	32	493	2,875
からの累計	床面積	483	221	139	3	120	305	210	40	2	53	177
前年	戸数	81.7%	82.9%	81.8%	27.7%	91.1%	73.6%	81.0%	57.1%	26.8%	100.0%	93.5%
同月比	床面積	85.3%	84.5%	85.7%	80.3%	87.3%	80.8%	82.9%	58.1%	78.4%	97.6%	95.6%
前年同月	戸数	87.8%	82.0%	80.4%	40.4%	131.1%	80.0%	81.6%	71.8%	22.7%	106.5%	97.3%
累計比	床面積	90.1%	81.7%	84.5%	75.0%	123.3%	83.1%	81.5%	72.6%	48.9%	105.4%	105.5%

(参考:全国)

(単位:戸、千m²、%)

区分		合計					木造					非木造
		計	持家	貸家	給与住宅	分譲住宅	計	持家	貸家	給与住宅	分譲住宅	
R4.5	戸数	67,193	21,307	25,942	349	19,595	38,427	18,507	8,234	163	11,523	28,766
	床面積	5,564	2,504	1,227	30	1,804	3,712	2,141	377	15	1,179	1,852
R4.4	戸数	143,372	42,321	55,386	871	44,794	78,052	37,059	17,142	259	23,592	65,320
からの累計	床面積	11,690	4,956	2,622	62	4,050	7,519	4,284	788	27	2,420	4,171
前年	戸数	95.7%	93.1%	103.5%	44.1%	91.5%	93.4%	91.5%	91.1%	57.4%	99.3%	99.1%
同月比	床面積	95.1%	92.3%	106.6%	81.3%	92.5%	93.2%	90.1%	94.0%	89.7%	99.1%	99.1%
前年同月	戸数	99.1%	92.5%	102.8%	77.3%	102.0%	94.9%	91.1%	94.4%	62.0%	102.8%	104.5%
累計比	床面積	98.1%	91.4%	105.3%	101.5%	102.7%	94.3%	89.8%	96.3%	101.0%	102.7%	105.8%



国土交通省「住宅着工統計」より

5 主な木材・木製品の輸出入実績

(1) 輸入状況

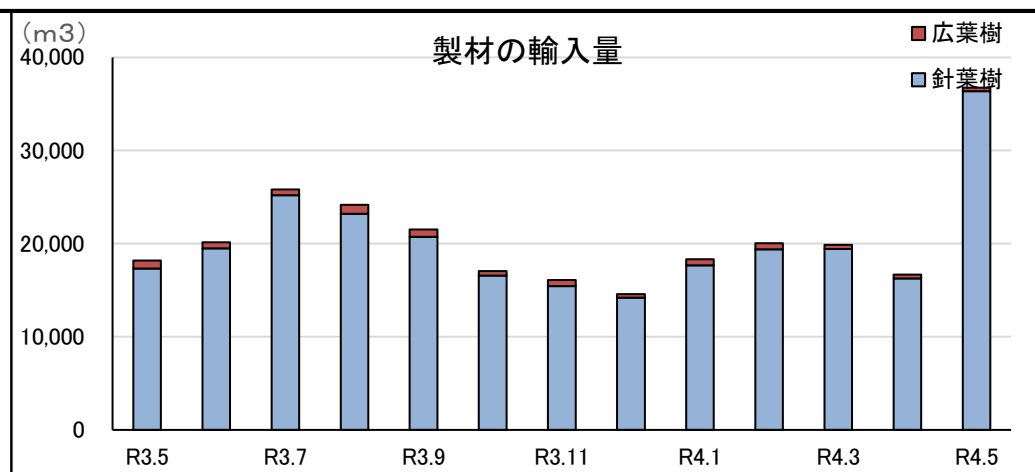
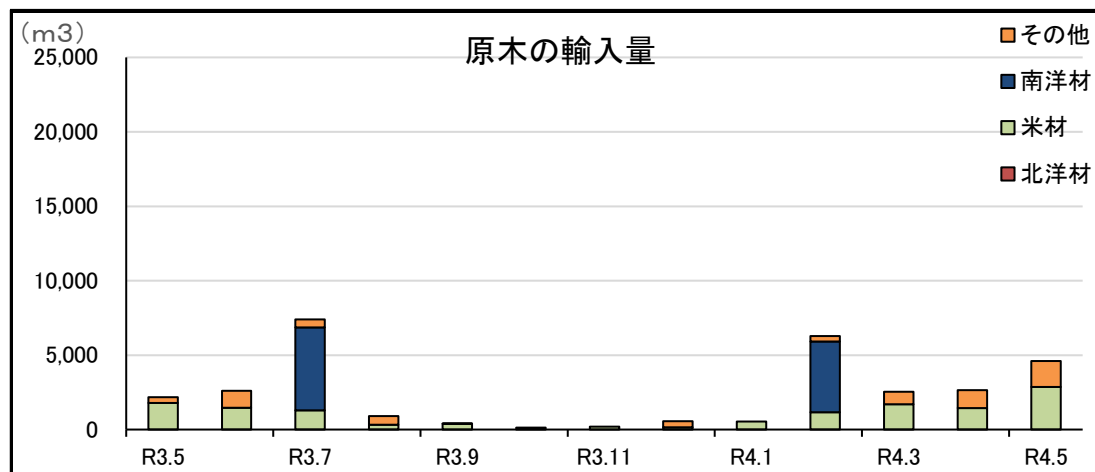
・原木、製材、チップともに輸入量が前年同月を上回った。

区分	原木※ ¹ (m ³)			製材(m ³)			合板(m ³)	単板 (千m ²)	構造用集成 材(m ³)	木質 ボード(t)	チップ(t)			その他 木製品(t)
	計	針葉樹	広葉樹	計	針葉樹※ ²	広葉樹					計	針葉樹	広葉樹	
R4.5	4,596	0	4,596	36,739	36,357	382	10,783	408	0	2,048	51,802	7,294	44,508	12,895
R4.4からの累計	7,249	55	7,194	53,399	52,616	783	22,480	692	0	5,153	90,931	25,938	64,993	40,975
前年同月比(%)	212.4	-	212.4	202.1	209.7	45.4	124.4	52.9	0.0	59.3	780.9	113.6	20,605.6	51.9
前年同月累計比(%)	147.9	-	146.8	159.9	164.9	53.2	132.6	43.8	0.0	86.4	167.8	403.3	136.1	98.9

(2) 輸出状況

区分	原木※ ¹ (m ³)			製材(m ³)			合板(m ³)	単板 (m ²)	木質 ボード(t)	チップ(t)	その他 木製品(t)
	計	針葉樹	広葉樹	計	針葉樹※ ²	広葉樹					
R4.5	5,614	5,598	16	117	86	31	9	0	0	0	0
R4.4からの累計	8,982	8,966	16	148	86	62	22	59,623	46	0	0
前年同月比(%)	80.5	80.3	-	114.7	238.9	47.0	52.9	-	-	-	0.0
前年同月累計比(%)	59.7	59.6	-	80.0	238.9	41.6	129.4	-	100.0	-	0.0

※¹ 割材・そま角を含む
 ※² 鉄道用又は軌道用のまくら木を含む



財務省「貿易統計」より

(3)参考資料(道内港湾入荷量・出荷量・在荷量)(コンテナ取扱貨物を除く)

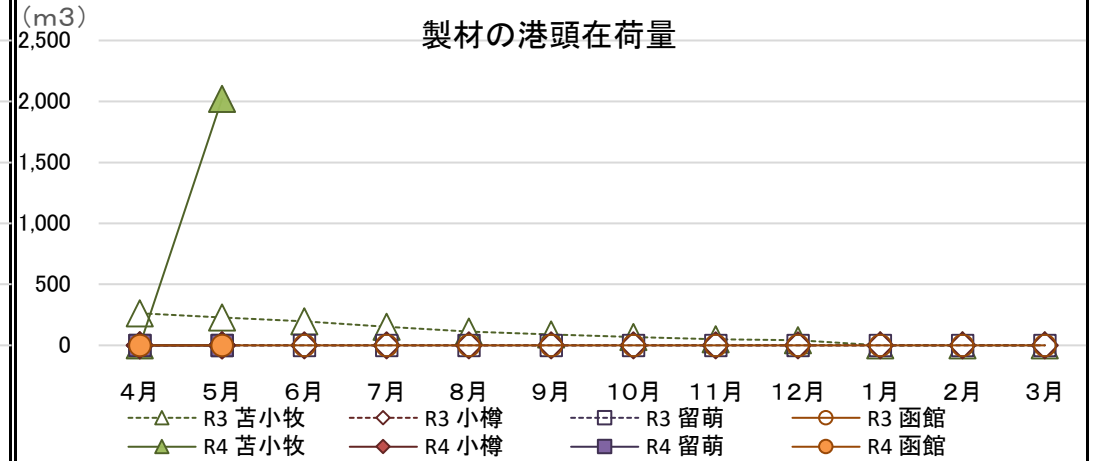
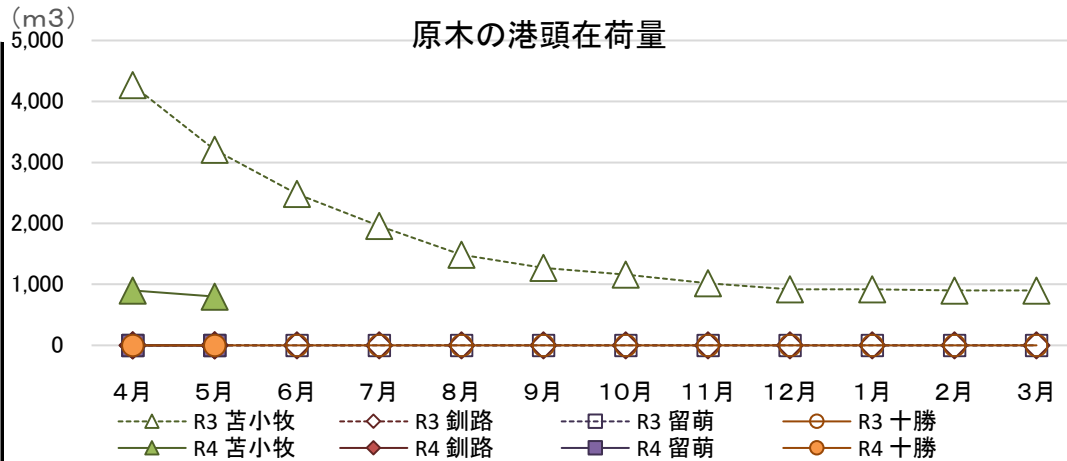
【原木】

(単位:m3、%)

【製材】

(単位:m3、%)

区分	入荷量			出荷量				月末港頭在荷量		区分	入荷量			出荷量				月末港頭在荷量		
	R4.5	R4.4からの累計	前年同月累計比	R4.5	R4.4からの累計	前年同月比	前年同月累計比	R4.5	前年同月比		R4.5	R4.4からの累計	前年同月累計比	R4.5	R4.4からの累計	前年同月比	前年同月累計比	R4.5	前年同月比	
苫小牧	北洋材	0	0	-	0	0	-	-	0	-	北洋材	2,122	2,122	-	100	100	-	-	2,022	-
	米材	0	0	-	100	100	9.4	4.6	800	25.0	米材	0	0	-	0	0	0.0	0.0	0	0.0
	南洋材	0	0	-	0	0	-	-	0	-	南洋材	0	0	-	0	0	-	-	0	-
	その他	0	0	-	0	0	-	-	0	-	その他	0	0	-	0	0	-	-	0	-
	計	0	0	-	100	100	9.4	4.6	800	25.0	計	2,122	2,122	-	100	100	286.8	63.9	2,022	886.8
釧路	北洋材	0	0	-	0	0	-	-	0	-	北洋材	0	0	-	0	0	-	-	0	-
	米材	0	0	-	0	0	-	-	0	-	米材	0	0	-	0	0	-	-	0	-
	南洋材	0	0	-	0	0	-	-	0	-	南洋材	0	0	-	0	0	-	-	0	-
	その他	0	0	-	0	0	-	-	0	-	その他	0	0	-	0	0	-	-	0	-
	計	0	0	-	0	0	-	-	0	-	計	0	0	-	0	0	-	-	0	-
留萌	北洋材	0	0	-	0	0	-	-	0	-	北洋材	0	0	-	0	0	-	-	0	-
	米材	0	0	-	0	0	-	-	0	-	米材	0	0	-	0	0	-	-	0	-
	南洋材	0	0	-	0	0	-	-	0	-	南洋材	0	0	-	0	0	-	-	0	-
	その他	0	0	-	0	0	-	-	0	-	その他	0	0	-	0	0	-	-	0	-
	計	0	0	-	0	0	-	-	0	-	計	0	0	-	0	0	-	-	0	-
十勝	北洋材	0	0	-	0	0	-	-	0	-	北洋材	0	0	-	0	0	-	-	0	-
	米材	0	0	-	0	0	-	-	0	-	米材	0	0	-	0	0	-	-	0	-
	南洋材	0	3,617	-	0	3,617	-	-	0	-	南洋材	0	0	-	0	0	-	-	0	-
	その他	0	0	-	0	0	-	-	0	-	その他	0	0	-	0	0	-	-	0	-
	計	0	3,617	-	0	3,617	-	-	0	-	計	0	0	-	0	0	-	-	0	-
合計	北洋材	0	0	-	0	0	-	-	0	-	北洋材	2,122	2,122	-	100	100	-	-	2,022	-
	米材	0	0	-	100	100	9.4	4.6	800	25.0	米材	0	0	-	0	0	0.0	0.0	0	0.0
	南洋材	0	3,617	-	0	3,617	-	-	0	-	南洋材	0	0	-	0	0	-	-	0	-
	その他	0	0	-	0	0	-	-	0	-	その他	0	0	-	0	0	-	-	0	-
	計	0	3,617	-	100	3,717	9.4	169.4	800	25.0	計	2,122	2,122	-	100	100	286.8	63.9	2,022	886.8



北海道木材輸入懇話会資料より