

木 材 需 給 情 報

☆☆☆ 令和4年7月分確報 ☆☆☆

- | | | |
|---|--|---|
| 1 | 製材工場動態調査 | 1 |
| | ・製材出荷量は前年同月を下回った(エゾマツ・トドマツ95.1%、カラマツ84.2%、広葉樹93.6%) | |
| 2 | 木材チップ工場動態調査 | 3 |
| | ・カラマツと広葉樹の製品出荷量は、前年同月を下回った。(カラマツ以外の針葉樹104.7%、カラマツ93.9%、広葉樹87.3%) | |
| 3 | 合単板工場動態調査 | 4 |
| | ・普通合板の出荷量は前年同月を下回った。 | |
| 4 | 新設住宅着工戸数(国土交通省「住宅着工統計」令和4年7月) | 5 |
| | ・新設住宅着工戸数の前年同月比は、木造で86.0%、非木造で141.4%、全戸数で107.4%だった。 | |
| 5 | 主な木材・木製品の輸出入実績(財務省「貿易統計」令和4年7月) | 6 |
| | ・チップの輸入量が前年同月を上回った。 | |

北海道水産林務部林務局 林業木材課 林業金融係

〒060-8588 北海道札幌市中央区北3条西6丁目

TEL 011-206-6578 (内線28-573)

FAX 011-232-1294

E-mail suirin.rinmoku11f@pref.hokkaido.lg.jp

林業木材課データ

検索

1 製材工場動態調査

・製材出荷量は前年同月を下回った

(エゾマツ・トドマツ95. 1%、カラマツ84. 2%、広葉樹93. 6%)

(単位:m3、%)

		原木消費量	原木在荷量	うち輸入	製材生産量	製材出荷量	建築材	集成材原板	梱包・仕組板	パレット	床板原板	家具・建具材	魚箱	その他	うち移出	製材在荷量	維持月数		
																	原木	製材	
合計	R4.7	140,342	325,997	5,914	65,318	65,625	19,441	7,132	23,568	10,046	485	745	403	3,805	39,239	63,613	2.3	1.0	
	R4.4からの累計	557,173	-	-	260,458	258,250	77,811	26,254	93,101	39,922	1,650	3,091	1,555	14,866	156,288	-	-	-	
	前年同月比	93.5	92.9	36.9	94.1	89.7	84.5	118.9	88.1	84.6	155.9	98.5	120.7	92.0	89.6	109.2	-	-	-
	前年同月累計比	97.3	-	-	98.0	93.7	88.9	112.4	93.6	91.8	114.9	106.3	122.6	92.0	94.5	-	-	-	-
針葉樹	R4.7	135,577	304,114		63,255	63,471	19,157	7,003	*	*	*	*	*	3,175	38,806	53,041	2.2	0.8	
	R4.4からの累計	537,189	-		251,450	249,351	76,508	25,715	*	*	*	*	*	12,363	154,490	-	-	-	
	前年同月比	93.1	93.6		93.9	89.6	84.6	120.0	*	*	*	*	*	92.2	89.5	115.2	-	-	-
	前年同月累計比	97.1	-		97.9	93.9	88.7	113.4	*	*	*	*	*	98.9	94.5	-	-	-	-
うち エゾマツ ・ トドマツ	R4.7	70,530	152,388		32,571	32,313	16,876	2,144	7,576	2,750	*	*	399	2,475	13,838	39,331	2.2	1.2	
	R4.4からの累計	277,110	-		129,669	127,927	67,509	7,961	30,893	10,047	*	*	1,523	9,816	55,864	-	-	-	
	前年同月比	103.8	107.3		104.2	95.1	84.2	165.8	111.4	98.6	*	*	120.5	90.9	99.1	110.6	-	-	-
	前年同月累計比	107.9	-		110.2	100.3	87.7	174.6	120.7	105.0	*	*	123.6	103.1	111.2	-	-	-	-
うち カラマツ	R4.7	59,514	136,021		28,127	28,767	911	4,582	15,587	7,044	*	*	*	559	23,491	8,987	2.3	0.3	
	R4.4からの累計	239,063	-		111,811	112,598	3,176	17,058	60,559	29,285	*	*	*	2,280	93,042	-	-	-	
	前年同月比	82.3	80.7		83.9	84.2	102.6	104.8	80.4	79.2	*	*	*	91.1	84.8	120.6	-	-	-
	前年同月累計比	86.7	-		86.4	87.5	88.0	98.2	84.1	88.7	*	*	*	86.4	86.8	-	-	-	-
広葉樹	R4.7	4,765	21,883		2,063	2,154	284	129	*	*	*	*	*	630	433	10,572	4.6	4.9	
	R4.4からの累計	19,984	-		9,008	8,900	1,303	539	*	*	*	*	*	2,504	1,798	-	-	-	
	前年同月比	107.6	84.3		101.6	93.6	83.0	79.1	*	*	*	*	*	91.2	96.0	86.5	-	-	-
	前年同月累計比	103.0	-		101.0	88.6	101.9	81.2	*	*	*	*	*	68.4	99.7	-	-	-	-

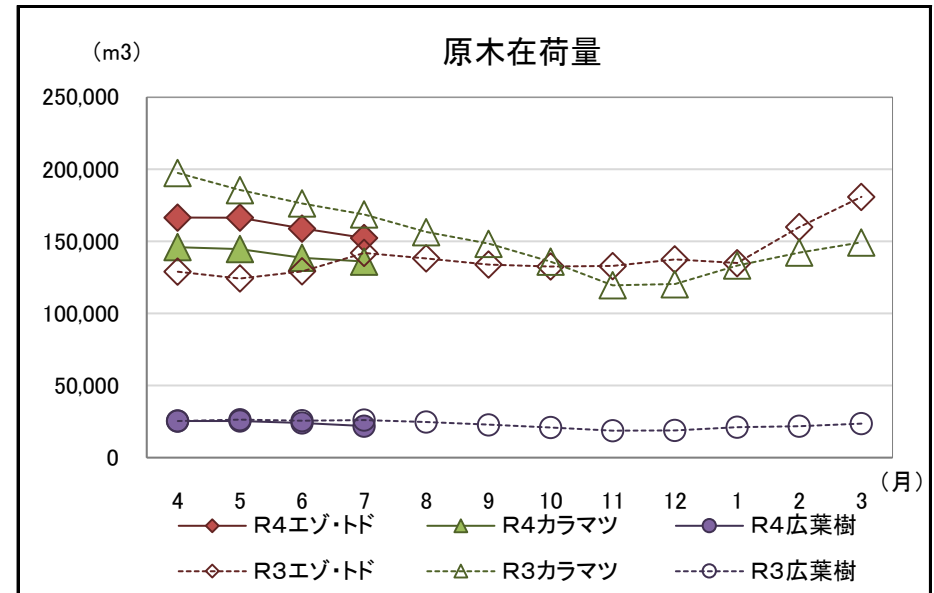
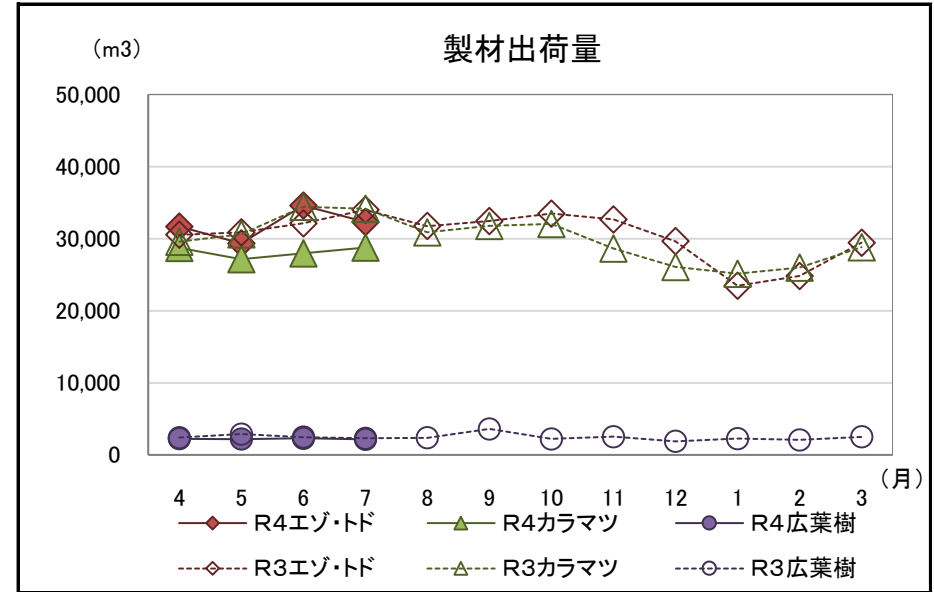
注「*」の箇所は個人又は法人その他の団体に関する秘密を保護するため、統計数値を公表しない。

北海道水産林務部林業木材課「製材・木材チップ工場動態調査」より

【参考(地域別数量)】

(単位:m3)

	原木消費量	原木在荷量	製材生産量	製材出荷量	うち移出	製材在荷量	維持月数		
							原木	製材	
エンマシ ・ マシ	渡島	6,107	10,315	3,014	2,360	686	6,646	1.7	2.8
	檜山	1,454	3,048	655	593	401	217	2.1	0.4
	胆振	8,235	9,875	3,778	3,730	1,906	3,832	1.2	1.0
	日高	1,750	4,223	743	767	405	287	2.4	0.4
	後志・石狩・空知	1,828	1,496	876	952	422	1,551	0.8	1.6
	上川・留萌・宗谷	15,789	37,097	7,425	7,105	3,028	6,718	2.3	0.9
	オホーツク	18,316	43,952	8,906	9,027	3,969	11,577	2.4	1.3
	根室	389	2,397	220	172	0	511	6.2	3.0
	釧路	5,222	14,125	2,136	2,082	0	2,857	2.7	1.4
	十勝	11,440	25,860	4,818	5,525	3,021	5,135	2.3	0.9
	合計	70,530	152,388	32,571	32,313	13,838	39,331	2.2	1.2
カラマツ	渡島・檜山	172	3,099	74	72	35	23	18.0	0.3
	胆振・日高	5,148	17,336	2,130	2,184	1,754	698	3.4	0.3
	後志・石狩・空知	2,232	4,492	1,041	865	502	442	2.0	0.5
	上川・留萌・宗谷	9,206	20,023	4,651	4,689	4,092	383	2.2	0.1
	オホーツク	15,380	33,500	7,207	7,190	6,592	1,549	2.2	0.2
	根室・釧路	4,465	20,815	2,076	2,174	1,579	727	4.7	0.3
	十勝	22,911	36,756	10,948	11,593	8,937	5,165	1.6	0.4
	合計	59,514	136,021	28,127	28,767	23,491	8,987	2.3	0.3
広葉樹	渡島・檜山	548	1,644	223	235	68	1,019	3.0	4.3
	後志・胆振・日高・石狩・空知	318	935	146	142	41	98	2.9	0.7
	上川・留萌・宗谷	3,064	13,673	1,373	1,527	194	8,061	4.5	5.3
	オホーツク・根室・釧路・十勝	835	5,631	321	250	130	1,394	6.7	5.6
	合計	4,765	21,883	2,063	2,154	433	10,572	4.6	4.9



北海道水産林務部林業木材課「製材・木材チップ工場動態調査」より

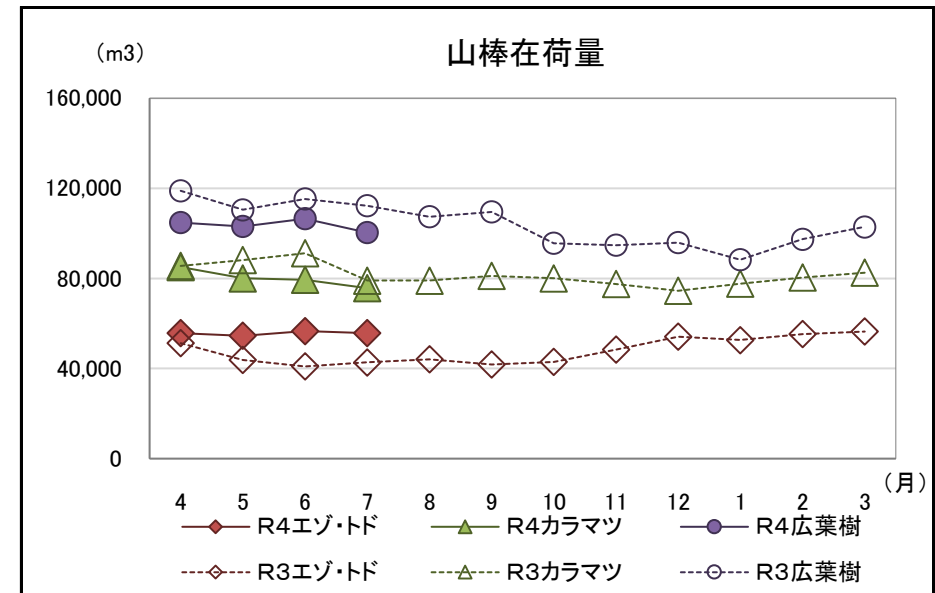
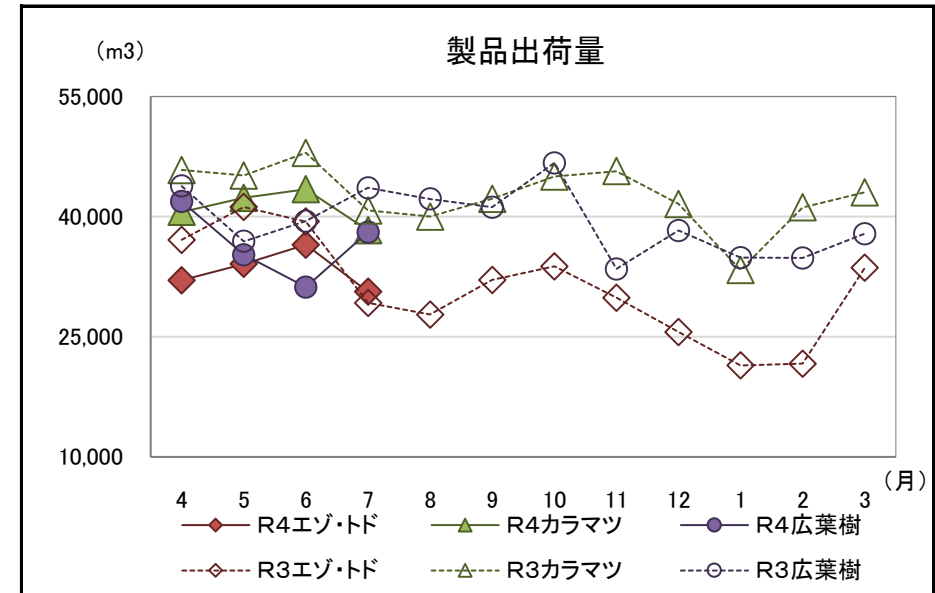
2 木材チップ工場動態調査

・カラマツと広葉樹の製品出荷量は、前年同月を下回った。

(カラマツ以外の針葉樹104.7%、カラマツ93.9%、広葉樹87.3%)

(単位:m3、%)

		原料消費量		山棒在荷量	製品生産量	製品出荷量	製品在荷量	原料維持月数
			うち山棒					
合計 (針葉樹 + 広葉樹)	R4.7	106,605	56,157	231,693	106,952	106,981	2,220	4.1
	R4.4からの累計	442,468	243,431	-	444,496	444,367	-	-
	前年同月比	94.4	92.3	99.0	94.3	94.2	296.8	-
	前年同月累計比	90.5	84.7	-	90.7	90.6	-	-
針葉樹	R4.7	69,394	20,773	131,356	68,861	68,910	2,171	6.3
	R4.4からの累計	299,429	107,582	-	298,052	297,934	-	-
	前年同月比	98.1	99.8	107.9	98.5	98.4	303.6	-
	前年同月累計比	91.0	79.1	-	91.3	91.2	-	-
うち カラマツ 以外の 針葉樹	R4.7	30,793	6,991	55,676	30,676	30,622	1,931	8.0
	R4.4からの累計	133,726	40,930	-	133,402	133,276	-	-
	前年同月比	104.0	69.9	130.4	105.2	104.7	434.9	-
	前年同月累計比	90.2	57.8	-	90.7	90.7	-	-
うち カラマツ	R4.7	38,601	13,782	75,680	38,185	38,288	240	5.5
	R4.4からの累計	165,703	66,652	-	164,650	164,658	-	-
	前年同月比	93.8	127.4	95.8	93.7	93.9	88.6	-
	前年同月累計比	91.6	102.4	-	91.8	91.6	-	-
広葉樹	R4.7	37,211	35,384	100,337	38,091	38,071	49	2.8
	R4.4からの累計	143,039	135,849	-	146,444	146,433	-	-
	前年同月比	88.3	88.4	89.4	87.5	87.3	148.5	-
	前年同月累計比	89.4	89.6	-	89.4	89.4	-	-



北海道水産林務部林業木材課「製材・木材チップ工場動態調査」より

3 合単板工場動態調査

・普通合板の出荷量は前年同月を下回った。

(原木消費量・原木在荷量)

(単位:m3、%)

		合計	輸入材	道産材
原木消費量	R4.7	30,781	2,135	28,646
	R4.4からの累計	118,701	8,066	110,635
	前年同月比	98.3	132.4	96.4
	前年同月累計比	101.4	138.3	99.5
原木在荷量	R4.7	51,645	2,755	48,890
	前年同月比	112.1	70.3	116.0
	原木維持月数	1.7	1.3	1.7

(普通合板)

(単位:4mm換算で千m2、%)

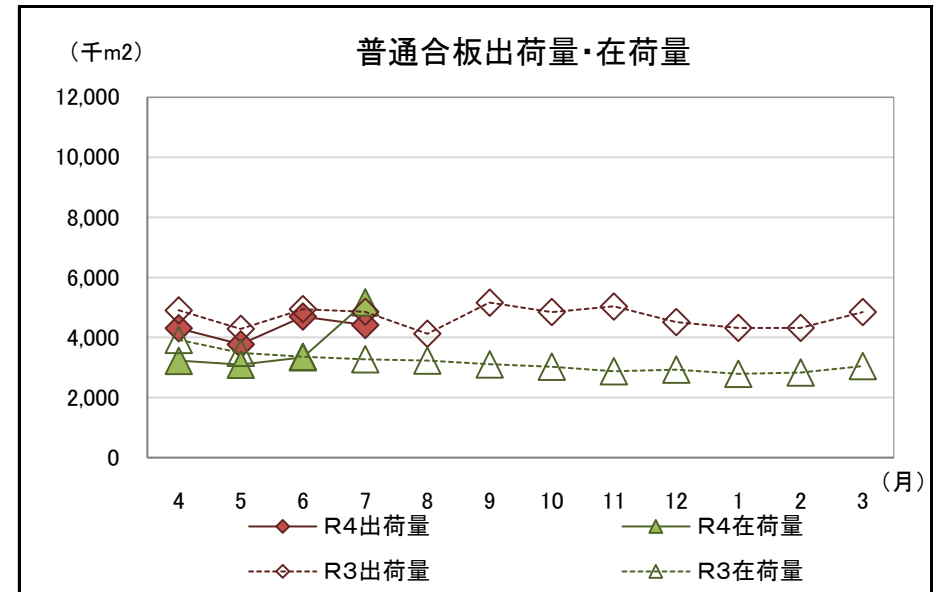
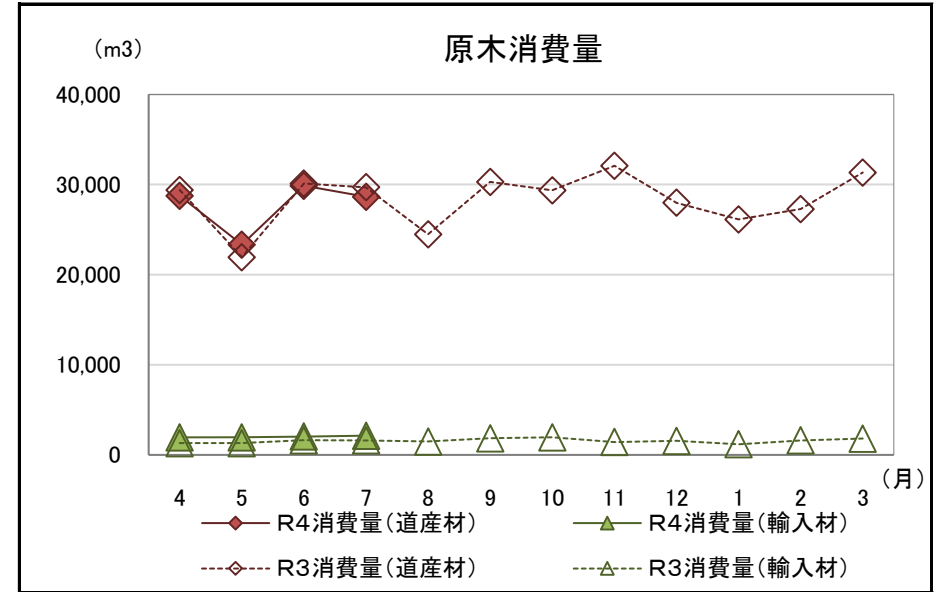
	普通合板 生産量	普通合板出荷量				普通合板 在荷量
		合計	道内	移出	輸出	
R4.7	4,635	4,418	1,144	3,274	0	5,168
R4.4からの累計	17,814	17,192	4,670	12,522	0	-
前年同月比	98.4	91.0	96.5	89.2	-	157.8
前年同月累計比	97.3	90.5	97.6	88.2	-	* 1.2

*は維持月数

(単板・特殊合板生産量)

(単位:単板1mm・合板4mm換算、千m2、%)

	単板合計	普通単板	特殊単板	特殊合板
R4.7	8,956	8,788	168	200
R4.4からの累計	34,847	34,204	643	811
前年同月比	95.3	95.4	91.8	115.6
前年同月累計比	95.8	95.8	94.6	105.5



北海道水産林務部林業木材課「合単板工場動態調査」より

4 新設住宅着工戸数

・新設住宅着工戸数の前年同月比は、木造で86.0%、非木造で141.4%、全戸数で107.4%だった。

【北海道】

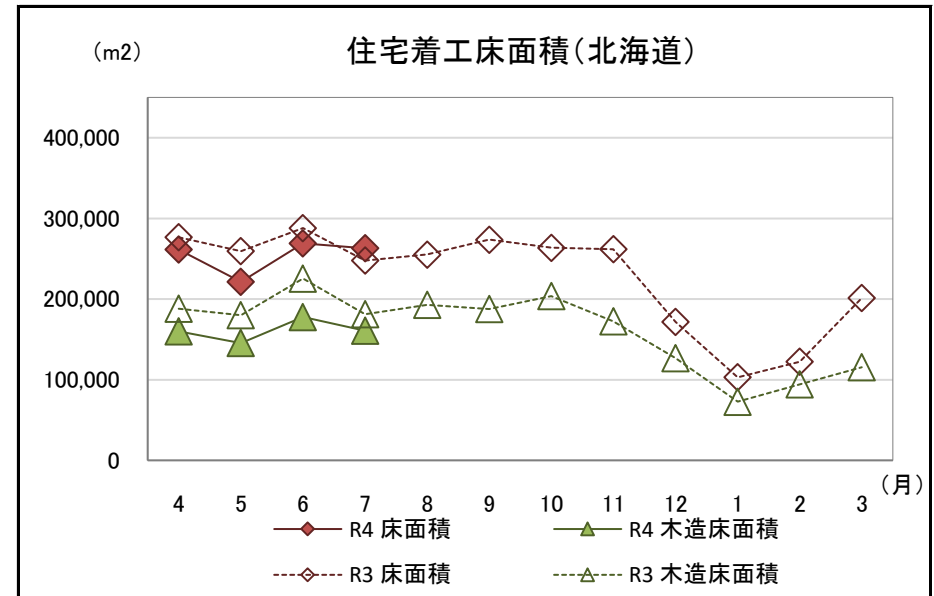
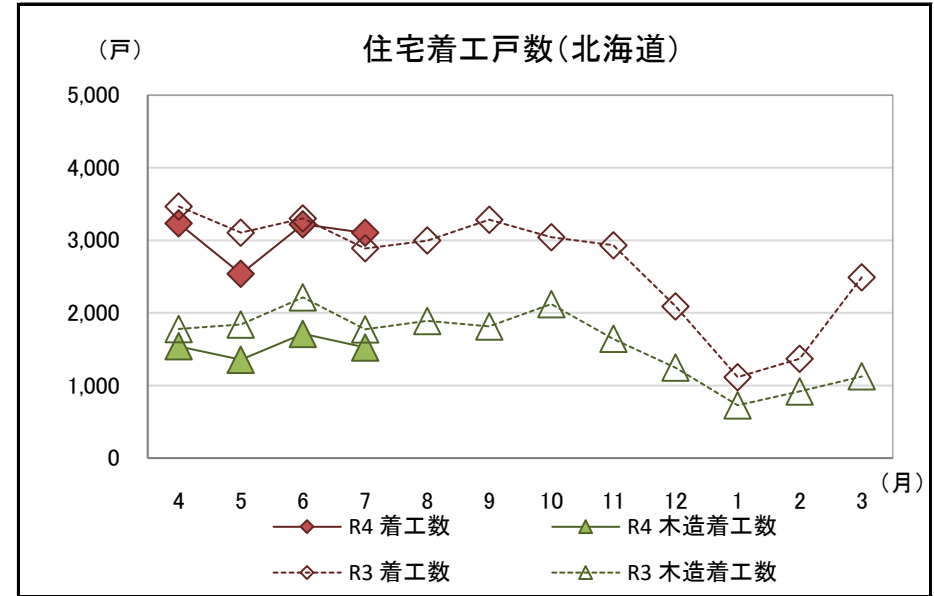
(単位:戸、千m2、%)

区分	合計					木造					非木造	
	計	持家	貸家	給与住宅	分譲住宅	計	持家	貸家	給与住宅	分譲住宅		
R4.7	戸数	3,103	943	1,589	20	551	1,526	898	332	15	281	1,577
	床面積	263	115	90	3	55	161	108	20	2	30	102
R4.4	戸数	12,098	3,790	5,777	125	2,406	6,136	3,590	1,408	83	1,055	5,962
からの累計	床面積	1,015	465	313	9	229	644	439	86	5	114	371
前年	戸数	107.4%	85.0%	117.9%	74.1%	135.7%	86.0%	84.9%	70.9%	125.0%	118.6%	141.4%
同月比	床面積	106.1%	84.6%	129.7%	127.6%	136.1%	88.8%	84.5%	80.5%	101.4%	117.4%	152.9%
前年同月	戸数	94.8%	81.8%	95.0%	52.5%	132.6%	80.6%	81.2%	69.7%	51.2%	104.5%	115.6%
累計比	床面積	94.7%	82.2%	98.8%	101.6%	126.3%	83.2%	81.6%	72.1%	83.2%	102.8%	124.6%

(参考:全国)

(単位:戸、千m2、%)

区分	合計					木造					非木造	
	計	持家	貸家	給与住宅	分譲住宅	計	持家	貸家	給与住宅	分譲住宅		
R4.7	戸数	72,981	22,406	29,668	295	20,612	41,731	19,597	9,745	178	12,211	31,250
	床面積	5,881	2,610	1,394	27	1,850	3,961	2,251	444	16	1,250	1,921
R4.4	戸数	290,949	87,911	115,339	1,601	86,098	162,163	76,665	36,631	623	48,244	128,786
からの累計	床面積	23,598	10,279	5,438	124	7,757	15,513	8,840	1,679	59	4,936	8,085
前年	戸数	94.6%	85.9%	101.5%	73.6%	96.0%	93.4%	86.1%	101.8%	79.5%	100.9%	96.1%
同月比	床面積	92.6%	84.7%	102.7%	111.4%	98.0%	91.2%	84.8%	104.4%	110.4%	99.9%	95.7%
前年同月	戸数	97.6%	89.7%	102.1%	79.7%	101.0%	93.9%	88.9%	96.5%	79.6%	101.3%	102.6%
累計比	床面積	96.1%	88.6%	104.6%	106.3%	101.5%	92.5%	87.5%	98.3%	107.3%	100.8%	103.7%



国土交通省「住宅着工統計」より

5 主な木材・木製品の輸出入実績

(1) 輸入状況

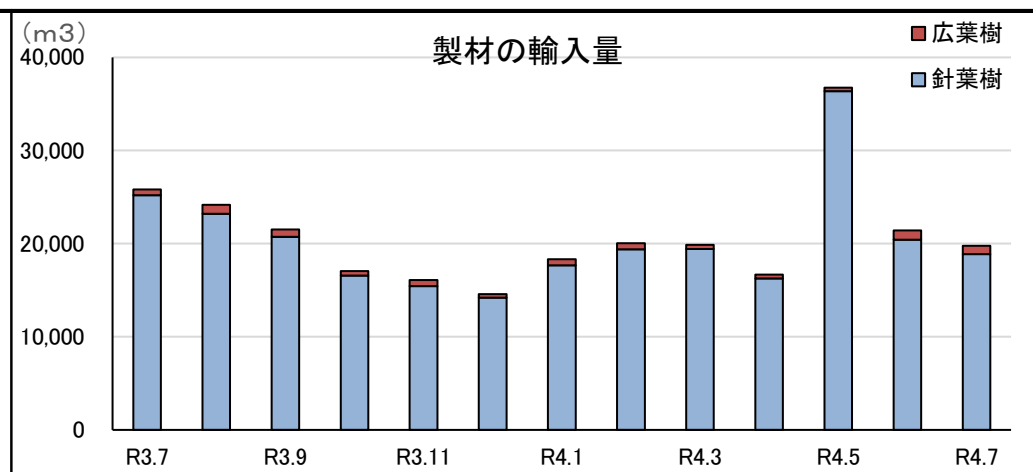
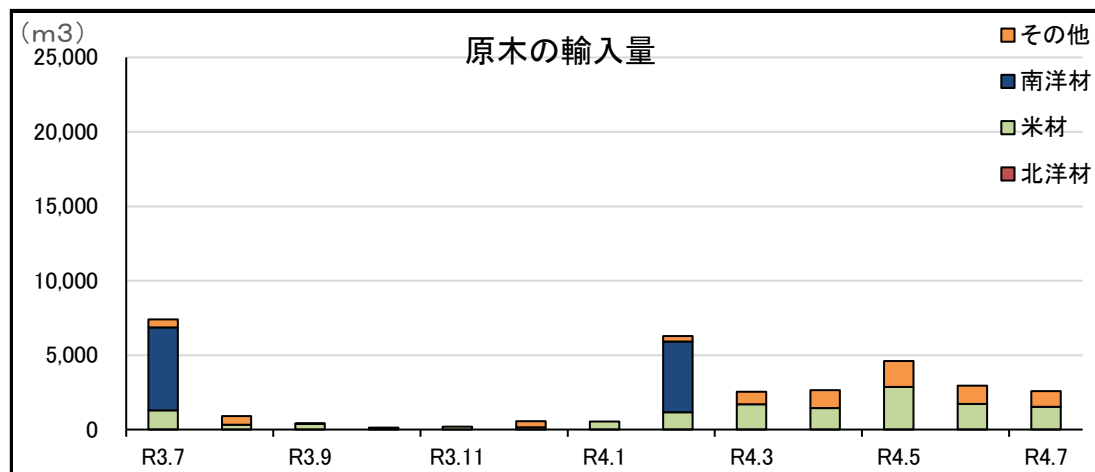
・チップの輸入量が前年同月を上回った。

区分	原木 ^{※1} (m3)			製材(m3)			合板(m3)	単板 (千m2)	構造用集成 材(m3)	木質 ボード(t)	チップ(t)			その他 木製品(t)
	計	針葉樹	広葉樹	計	針葉樹 ^{※2}	広葉樹					計	針葉樹	広葉樹	
R4.7	2,574	117	2,457	19,766	18,872	894	10,163	575	0	1,464	53,821	2	53,819	16,147
R4.4からの累計	12,762	172	12,590	94,586	91,906	2,680	45,425	1,872	0	8,976	212,823	32,199	180,624	74,613
前年同月比(%)	34.8	-	33.2	76.6	74.8	155.7	130.1	86.2	0.0	62.4	20,233.5	-	20,232.7	90.7
前年同月累計比(%)	85.7	-	84.6	119.2	119.9	100.3	133.1	67.5	0.0	85.9	143.9	499.4	127.7	98.0

(2) 輸出状況

区分	原木 ^{※1} (m3)			製材(m3)			合板(m3)	単板 (m2)	木質 ボード(t)	チップ(t)	その他 木製品(t)
	計	針葉樹	広葉樹	計	針葉樹 ^{※2}	広葉樹					
R4.7	3,567	3,519	48	141	0	141	0	0	0	0	2
R4.4からの累計	17,642	17,578	64	351	86	265	22	119,246	92	0	2
前年同月比(%)	35.9	35.5	-	95.9	-	95.9	-	-	0.0	-	129.8
前年同月累計比(%)	70.6	70.4	426.7	67.4	238.9	54.6	129.4	-	50.0	-	106.0

※1 割材・そま角を含む
※2 鉄道用又は軌道用のまくら木を含む



財務省「貿易統計」より

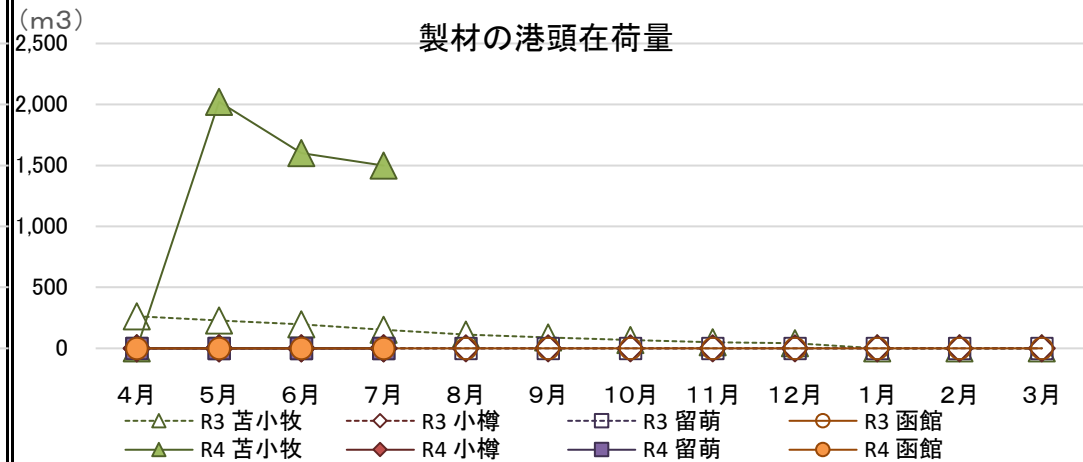
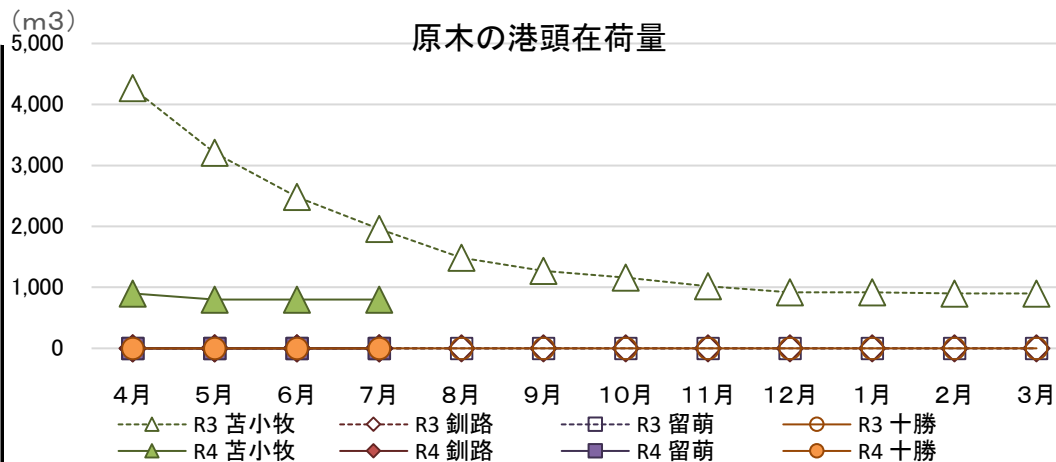
(3)参考資料(道内港湾入荷量・出荷量・在荷量)(コンテナ取扱貨物を除く)

【原木】

(単位:m3、%) 【製材】

(単位:m3、%)

区分	入荷量			出荷量				月末港頭在荷量		区分	入荷量			出荷量				月末港頭在荷量		
	R4.7	R4.4からの累計	前年同月累計比	R4.7	R4.4からの累計	前年同月比	前年同月累計比	R4.7	前年同月比		R4.7	R4.4からの累計	前年同月累計比	R4.7	R4.4からの累計	前年同月比	前年同月累計比	R4.7	前年同月比	
苫小牧	北洋材	0	0	-	0	0	-	-	0	-	北洋材	0	2,122	-	100	622	-	-	1,500	-
	米材	0	0	-	0	100	0.0	2.9	800	40.8	米材	0	0	-	0	0	0.0	0.0	0	0.0
	南洋材	0	0	-	0	0	-	-	0	-	南洋材	0	0	-	0	0	-	-	0	-
	その他	0	0	-	0	0	-	-	0	-	その他	0	0	-	0	0	-	-	0	-
計	0	0	-	0	100	0.0	2.9	800	40.8	計	0	2,122	-	100	622	222.2	267.1	1,500	986.8	
釧路	北洋材	0	0	-	0	0	-	-	0	-	北洋材	0	0	-	0	0	-	-	0	-
	米材	0	0	-	0	0	-	-	0	-	米材	0	0	-	0	0	-	-	0	-
	南洋材	0	0	-	0	0	-	-	0	-	南洋材	0	0	-	0	0	-	-	0	-
	その他	0	0	-	0	0	-	-	0	-	その他	0	0	-	0	0	-	-	0	-
計	0	0	-	0	0	-	-	0	-	計	0	0	-	0	0	-	-	0	-	
留萌	北洋材	0	0	-	0	0	-	-	0	-	北洋材	0	0	-	0	0	-	-	0	-
	米材	0	0	-	0	0	-	-	0	-	米材	0	0	-	0	0	-	-	0	-
	南洋材	0	0	-	0	0	-	-	0	-	南洋材	0	0	-	0	0	-	-	0	-
	その他	0	0	-	0	0	-	-	0	-	その他	0	0	-	0	0	-	-	0	-
計	0	0	-	0	0	-	-	0	-	計	0	0	-	0	0	-	-	0	-	
十勝	北洋材	0	0	-	0	0	-	-	0	-	北洋材	0	0	-	0	0	-	-	0	-
	米材	0	0	-	0	0	-	-	0	-	米材	0	0	-	0	0	-	-	0	-
	南洋材	5,601	9,218	161.7	5,601	9,218	-	-	0	-	南洋材	0	0	-	0	0	-	-	0	-
	その他	0	0	-	0	0	-	-	0	-	その他	0	0	-	0	0	-	-	0	-
計	5,601	9,218	161.7	5,601	9,218	-	-	0	-	計	0	0	-	0	0	-	-	0	-	
合計	北洋材	0	0	-	0	0	-	-	0	-	北洋材	0	2,122	-	100	622	-	-	1,500	-
	米材	0	0	-	0	100	0.0	2.9	800	40.8	米材	0	0	-	0	0	0.0	0.0	0	0.0
	南洋材	5,601	9,218	161.7	5,601	9,218	-	-	0	-	南洋材	0	0	-	0	0	-	-	0	-
	その他	0	0	-	0	0	-	-	0	-	その他	0	0	-	0	0	-	-	0	-
計	5,601	9,218	161.7	5,601	9,318	1,066.8	271.0	800	40.8	計	0	2,122	-	100	622	222.2	267.1	1,500	986.8	



北海道木材輸入懇話会資料より