

# I 施設紹介

ここで、紹介するのは、平成26年度から令和3年度までの8年間に新築、増築、改築工事が完了した施設となります。

# 1 庁舎等



## 新築

北海道立北の森づくり専門  
学院

旭川市西神楽1線10号174-4

木造一部RC造2階建  
1,268㎡

令和2年9月30日完成

## ■基本・実施設計

[建築]

(株)遠藤建築アトリエ

[設備]

(株)ビーゴーイング

[土木]

(株)アサヒ建設コンサルタント

## 設計コンセプト

本施設は林業・木材産業に関わる人材を育成することを目標とした専修大学である。

校舎本体は、木材の豊かさに包まれる心地の良い空間や、木に触れることのできる建築とし、学生へ森林との関わりを可視化することで、森林のポテンシャルを引き出す人材が生まれる建物をめざした。



## 新築

## 北海道立文書館

江別市文京台東町41番地1

RC造3階建 2,936m<sup>2</sup>

令和元年10月25日完成

## ■基本設計

(株)ドーコン

## ■実施設計

[建築]

(株)ドーコン

[設備]

(株)ビーゴーイング

[土木]

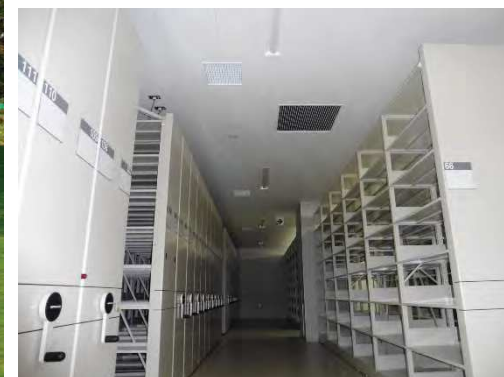
(株)豊水設計

## 設計コンセプト

本施設は赤レンガ庁舎改修工事に伴い、その内部にあった文書館を北海道立図書館敷地内に移転したものである。

重要文化財文書を保存・閲覧する施設として、計画・設計、施工において様々な工夫を行った。

また、文書館と北方資料室を統合した新たな施設として整備を行うことで、施設統合による利便性の向上、相互作用の促進をはかることを目的としている。



## 新築

## 北海道防災航空室

札幌市東区栄町885-3,964

S造3階建 1,026m<sup>2</sup>

令和3年2月26日完成

## ■実施設計

[建築]

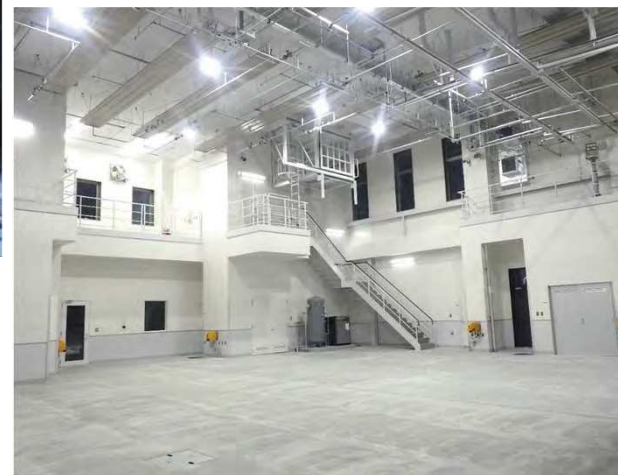
(株)西村建築設計事務所

[設備]

(株)田中建築設備事務所

[土木]

(株)シビテック



## 設計コンセプト

北海道消防防災ヘリコプター1機を格納可能。

事務室、宿直室、訓練デッキ等を設け、北海道防災航空室隊員の活動に配慮した建物である。



## 新築

## 北海道原子力防災センター

岩内郡共和町南幌似141-1

RC造3階建・2,703m<sup>2</sup>

平成27年3月25日完成

## ■基本設計

道日建・塚田設計等共同体

## ■実施設計

[建築・設備]

道日建・塚田設計等共同体

[土木]

HRS (株)

## 設計コンセプト

本施設は、泊原子力発電所において原子力災害が発生した際に緊急事態応急対策の拠点施設として、国、北海道、関係町村（泊村、共和町、岩内町及び神恵内村）及び防災関係者が一体となって対策に当たるための施設であり、非常時・平常時に求められる機能に対応できるフレキシビリティの高い施設、平常時の維持管理を考慮した施設、寒冷地仕様に対応した施設を基本とし、設計を行った。



## 増築

北海道岩見沢児童相談所

岩見沢市鳩が丘1丁目198-3

RC造平屋建 459㎡

平成31年2月28日完成

## ■実施設計

[建築]

(株)北海道日建設計

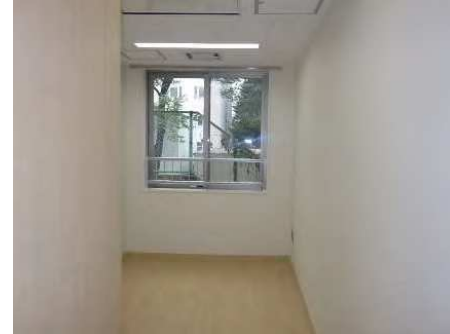
[設備]

(株)真紀設備設計事務所

## 設計コンセプト

本施設は、職員及び保護児童の増加による施設の狭隘化解消を目的に保護室を主として増築したものである。

高低差のある既存敷地の地形に配慮した配置計画や、外部から子ども達を守る配慮、子ども達の遊び場としての空間作りに配慮し設計を行った。



## 改築

北海道立旭川肢体不自由  
児総合療育センター

旭川市春光台2条1丁目1-43

RC造2階建 5,911m<sup>2</sup>

令和2年9月30日完成

## ■基本・実施設計

[建築]

(株)北海道日建設計

[設備]

ビーゴーイング・塚田設計等  
共同体

## ■実施設計

[外構]

(株)富士建設コンサル

## 設計コンセプト

本施設は、児童福祉法に基づく医療型障害児入所施設として、入院やショートステイ事業、通院療法のほか地域支援などを行う、道北・道東地方の肢体不自由児療育の拠点施設である。

「移動のストレスが少ない施設構成」、「家のような安心感を与える医療環境の実現」、「自然エネルギーの活用によるトータルコストの削減」をコンセプトに設計を行った。





## 新築

## 北海道立北見病院

北見市北7条東2丁目

RC造3階建 5,295m<sup>2</sup>

平成28年3月25日完成

## ■基本・実施設計

## [建築]

石本・日本都市設計等共同体

## [設備]

総合設備・北日本技術設計等  
共同体

## ■実施設計

## [外構]

(株)エーテック

## 設計コンセプト

本施設は、地域の医療機関と協力して、オホーツク第三次保健医療福祉圏における循環器・呼吸器疾患の高度・専門医療を行う病院として、北見赤十字病院隣地に移転したものである。

手術室・集中治療室・病棟などの合理的なゾーニングを行い、医療活動を行うスタッフの動線の短縮を考慮した。

北見赤十字病院との円滑な機能連携が図れるよう双方の手術部門が配置される3階レベルで上空連絡通路による接続を行った。



## 改築

## 北海道立向陽ヶ丘病院

網走市向陽ヶ丘1丁目5番1号

RC造3階建 6,187m<sup>2</sup>

平成28年3月14日完成

## ■基本・実施設計

[建築・設備]

アトリエブク・環境設備計画  
設計等共同体

## ■実施設計

[外構]

(株)シン技術コンサルタント



## 設計コンセプト

本施設は、オホーツク圏における精神科医療の基幹病院である。大きな高低差のある既存の地形を活かした配置計画を行い、複数の接地階を持つ利便性の高い配置構成とした。精神科医療の特殊性から病棟エリアの患者出入口管理やナースステーションからの視認性に配慮した平面計画とした。

## 新築

北海道立室蘭高等技術  
専門学校（実習棟）

室蘭市みゆき町2丁目1247-1

S造2階建 1,335㎡

平成28年12月9日完成

## ■実施設計

[建築]

(株)創建社

[設備]

(株)北洋設備設計事務所

[外構]

(株)メイセイ・エンジニアリング

## 設計コンセプト

本施設は、金属加工科、精密機械科の訓練施設として移転したものである。

訓練生による実習のほか、技能検定の場としても利用されることに考慮し、安全かつ利便性がよく施設の利用状況に応じた機能が発揮できるよう設計を行った。



## 新築

## 厚幌ダム管理所

勇払郡厚真町字幌内506-9

RC造2階建・487㎡

平成28年8月10日完成

## ■実施設計

[建築・設備]

北電総合設計(株)

## 設計コンセプト

本施設はダムの維持管理運営において重要な施設であるため、施設の利用状況に応じた機能が十分発揮されるよう利便性や安全性に配慮し設計を行った。



新築

北海道立オホーツク公園  
(センターハウス、  
バーベキューハウス)

網走市字潮見313-1

センターハウス

S造平屋建 1,487㎡

バーベキューハウス

S造平屋建 113㎡

平成28年3月14日完成

■実施設計

[建築]

(株)ドーコン

[設備]

アド・エンジニアリング(株)

設計コンセプト

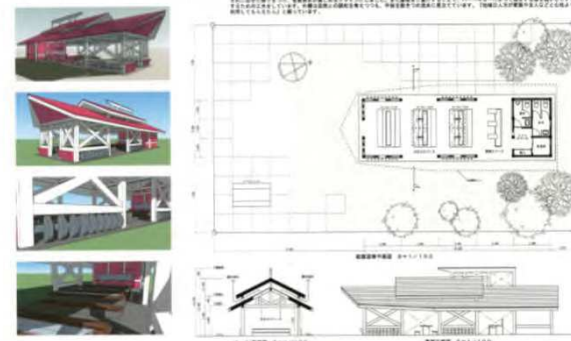
センターハウスはランニングコストの縮減を図るため、外断熱化、全熱交換型換気設備を採用した。

また、増築部分の遊戯室については、バリアフリー化など安全性、視認性に配慮した設計とした。

バーベキューハウスは、平成26年度高校生建築デザインコンクールの最優秀作品の設計趣旨を反映し設計を行った。



平成26年度 高校生建築デザインコンクール  
公園内のバーベキューハウス



デザインコンクール



## 新築

滝川警察署  
(砂川警察庁舎)

砂川市西1条南12丁目19-6

RC造平屋建 545㎡

令和2年2月14日完成

## ■実施設計

[建築]

(株)岡田設計

[設備]

(株)高木設計事務所

[外構]

パブリックコンサルタント(株)

## 設計コンセプト

本施設は、砂川警察署と滝川警察署の統合により、滝川警察署の分庁舎として移転したものである。

警察署の業務運営において重要な施設であるため、施設の利用状況に応じた機能が十分発揮されるよう設計を行った。



## 新築

## 名寄警察署（本庁舎）

名寄市西2条北1丁目1番地

RC造3階建 2,320㎡

令和2年1月31日完成

## ■実施設計

[建築]

(株)創建社

[設備]

(株)北日本技術コンサル

[外構]

(株)アサヒ建設コンサルタント

## 設計コンセプト

本施設は、美深警察署との統合により移転したものである。敷地が国道に面していることや小学校に近いことから、車両の出入りや敷地内の車両動線に配慮した配置とした。

また、警察職員の機能性に配慮した動線計画とした。



## 新築

名寄警察署  
(美深警察庁舎)

中川郡美深町字敷島91-13

RC造2階建 465m<sup>2</sup>

令和2年2月28日完成

## ■実施設計

[建築]

(株)都市設計研究所

[設備]

(株)高木設計事務所

[外構]

(株)東亜エンジニアリング

## 設計コンセプト

本施設は、美深警察署と名寄警察署の統合により、名寄警察署の分庁舎として移転したものである。

警察署の業務運営において重要な施設であるため、施設の利用状況に応じた機能が十分発揮されるよう設計を行った。





