

木 材 需 給 情 報

☆☆☆ 令和4年9月分確報 ☆☆☆

- | | | |
|---|--|---|
| 1 | 製材工場動態調査 | 1 |
| | ・製材出荷量は前年同月を下回った(エゾマツ・トドマツ92.5%、カラマツ84.7%、広葉樹60.0%) | |
| 2 | 木材チップ工場動態調査 | 3 |
| | ・カラマツと広葉樹の製品出荷量は、前年同月を下回った。(カラマツ以外の針葉樹103.3%、カラマツ82.5%、広葉樹95.7%) | |
| 3 | 合単板工場動態調査 | 4 |
| | ・普通合板の出荷量は前年同月を下回った。 | |
| 4 | 新設住宅着工戸数(国土交通省「住宅着工統計」令和4年9月) | 5 |
| | ・新設住宅着工戸数の前年同月比は、木造で77.9%、非木造で73.8%、全戸数で76.1%だった。 | |
| 5 | 主な木材・木製品の輸出入実績(財務省「貿易統計」令和4年9月) | 6 |
| | ・原木、チップの輸入量が前年同月を上回った。 | |

北海道水産林務部林務局 林業木材課 林業金融係

〒060-8588 北海道札幌市中央区北3条西6丁目

TEL 011-206-6578 (内線28-573)

FAX 011-232-1294

E-mail suirin.rinmoku11f@pref.hokkaido.lg.jp

林業木材課データ

検索

1 製材工場動態調査

・製材出荷量は前年同月を下回った

(エゾマツ・トドマツ92.5%、カラマツ84.7%、広葉樹60.0%)

(単位:m3、%)

		原木消費量	原木在荷量	うち輸入	製材生産量	製材出荷量	製材									製材在荷量	維持月数	
							建築材	集成材原板	梱包・仕組板	パレット	床板原板	家具・建具材	魚箱	その他	うち移出		原木	製材
合計	R4.9	135,471	328,074	7,286	62,862	61,220	17,248	6,542	22,719	9,319	564	699	569	3,560	37,212	67,212	2.4	1.1
	R4.4からの累計	821,768	-	-	383,256	377,595	112,514	38,940	136,278	58,618	2,617	4,366	2,590	21,673	228,356	-	-	-
	前年同月比	92.1	102.8	49.4	92.5	87.6	81.8	114.6	91.0	82.2	165.9	103.4	78.4	70.2	89.9	125.4	-	-
	前年同月累計比	95.6	-	-	96.1	91.4	86.4	113.9	92.1	89.0	125.6	105.0	98.1	83.3	92.6	-	-	-
針葉樹	R4.9	129,820	307,907		60,250	59,054	16,972	6,411	*	*	*	*	*	3,003	36,774	55,953	2.4	0.9
	R4.4からの累計	791,070	-		369,435	364,570	110,671	38,145	*	*	*	*	*	17,957	225,703	-	-	-
	前年同月比	91.4	103.9		91.9	89.1	81.9	115.8	*	*	*	*	*	99.3	89.9	130.2	-	-
	前年同月累計比	95.2	-		95.8	91.8	86.2	114.9	*	*	*	*	*	93.0	92.6	-	-	-
うち エゾマツ ・ トドマツ	R4.9	69,255	157,555		31,741	30,030	15,206	1,755	7,308	2,861	*	*	552	2,311	13,310	42,126	2.3	1.4
	R4.4からの累計	409,464	-		190,788	186,412	98,119	11,331	44,631	15,353	*	*	2,539	14,179	81,471	-	-	-
	前年同月比	100.7	117.7		101.1	92.5	82.0	104.1	109.5	118.8	*	*	76.7	96.5	105.3	129.3	-	-
	前年同月累計比	104.7	-		106.6	97.2	85.9	149.6	116.0	107.0	*	*	97.8	98.1	108.6	-	-	-
うち カラマツ	R4.9	56,423	132,948		26,626	26,900	603	4,384	14,908	6,337	*	*	*	551	22,264	9,273	2.4	0.3
	R4.4からの累計	352,147	-		164,757	165,243	4,519	25,660	89,019	42,410	*	*	*	3,196	136,179	-	-	-
	前年同月比	82.7	89.6		83.5	84.7	62.6	120.8	83.0	73.1	*	*	*	106.0	82.9	121.7	-	-
	前年同月累計比	86.0	-		85.7	86.3	82.4	104.7	83.3	84.7	*	*	*	73.7	85.3	-	-	-
広葉樹	R4.9	5,651	20,167		2,612	2,166	276	131	*	*	*	*	*	557	438	11,259	3.6	5.2
	R4.4からの累計	30,698	-		13,821	13,026	1,843	795	*	*	*	*	*	3,716	2,653	-	-	-
	前年同月比	110.8	88.5		108.4	60.0	75.2	76.6	*	*	*	*	*	27.2	89.6	106.0	-	-
	前年同月累計比	106.0	-		104.0	81.3	94.6	80.4	*	*	*	*	*	55.4	98.6	-	-	-

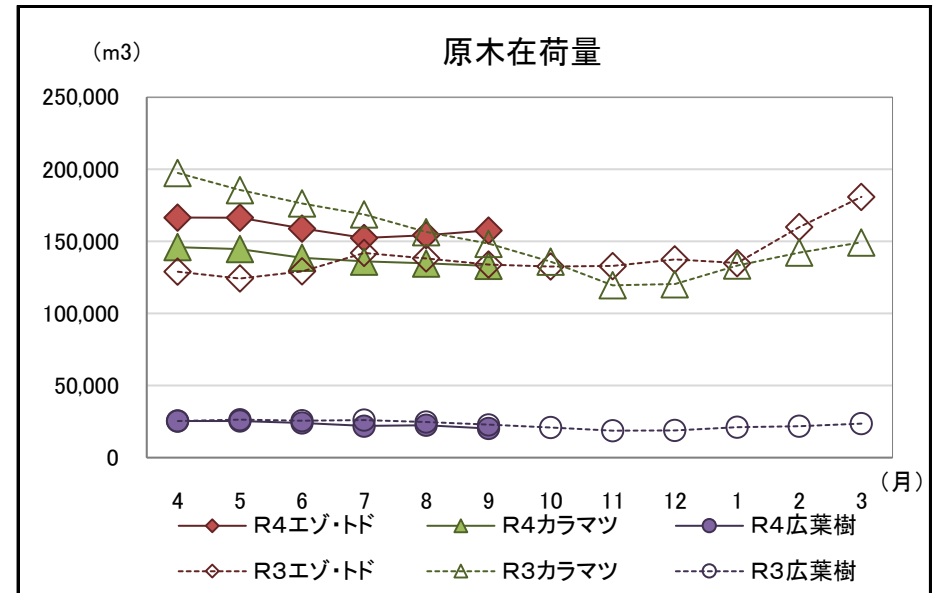
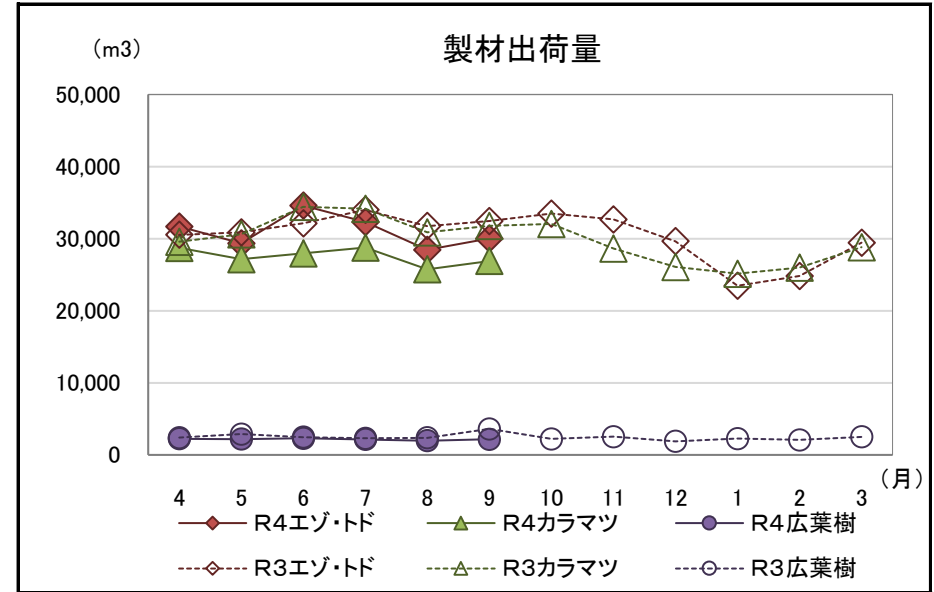
注「*」の箇所は個人又は法人その他の団体に関する秘密を保護するため、統計数値を公表しない。

北海道水産林務部林業木材課「製材・木材チップ工場動態調査」より

【参考(地域別数量)】

(単位:m3)

	原木消費量	原木在荷量	製材生産量	製材出荷量	うち移出	製材在荷量	維持月数		
							原木	製材	
エンマシ ・ マシ	渡島	5,804	11,376	2,866	1,689	642	8,419	2.0	5.0
	檜山	1,396	3,292	601	580	402	182	2.4	0.3
	胆振	7,580	7,470	3,505	3,308	1,536	3,740	1.0	1.1
	日高	2,925	4,362	1,142	1,023	639	453	1.5	0.4
	後志・石狩・空知	1,678	2,087	847	845	237	1,677	1.2	2.0
	上川・留萌・宗谷	15,802	39,861	7,501	7,040	3,160	7,438	2.5	1.1
	オホーツク	18,317	46,900	8,531	8,835	3,796	11,242	2.6	1.3
	根室	341	2,429	184	200	0	564	7.1	2.8
	釧路	5,102	12,901	2,148	1,894	0	3,384	2.5	1.8
	十勝	10,310	26,877	4,416	4,616	2,898	5,027	2.6	1.1
	合計	69,255	157,555	31,741	30,030	13,310	42,126	2.3	1.4
カラマツ	渡島・檜山	215	3,503	107	82	26	43	16.3	0.5
	胆振・日高	3,963	13,389	1,725	1,896	1,529	712	3.4	0.4
	後志・石狩・空知	2,001	3,542	896	977	384	537	1.8	0.5
	上川・留萌・宗谷	8,894	19,682	4,163	4,343	3,733	440	2.2	0.1
	オホーツク	15,178	31,090	7,147	7,141	6,057	1,822	2.0	0.3
	根室・釧路	4,171	25,278	1,932	1,816	1,463	753	6.1	0.4
	十勝	22,001	36,464	10,656	10,645	9,072	4,966	1.7	0.5
	合計	56,423	132,948	26,626	26,900	22,264	9,273	2.4	0.3
広葉樹	渡島・檜山	574	1,028	256	251	44	1,055	1.8	4.2
	後志・胆振・日高・石狩・空知	218	762	106	121	51	87	3.5	0.7
	上川・留萌・宗谷	3,777	13,899	1,776	1,536	220	8,420	3.7	5.5
	オホーツク・根室・釧路・十勝	1,082	4,478	474	258	123	1,697	4.1	6.6
	合計	5,651	20,167	2,612	2,166	438	11,259	3.6	5.2



北海道水産林務部林業木材課「製材・木材チップ工場動態調査」より

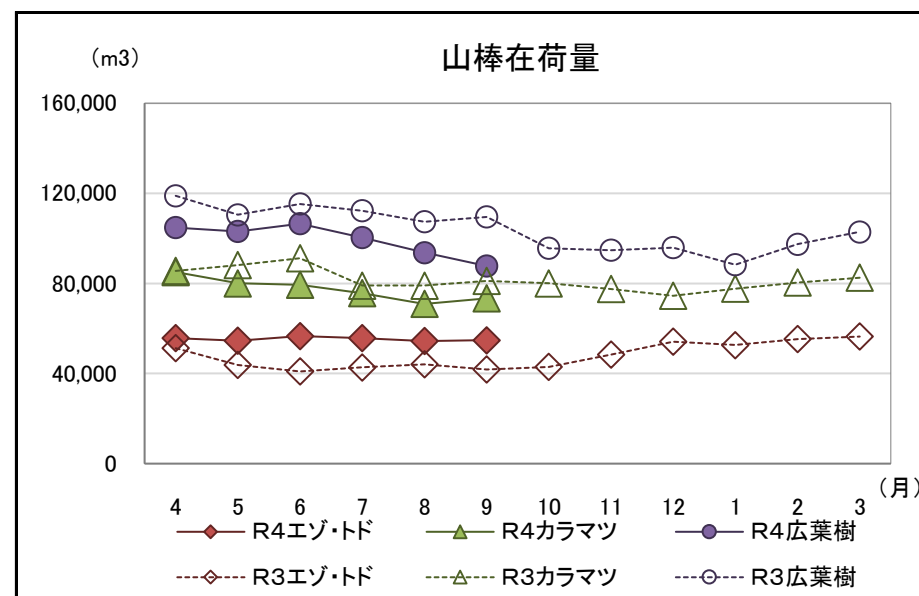
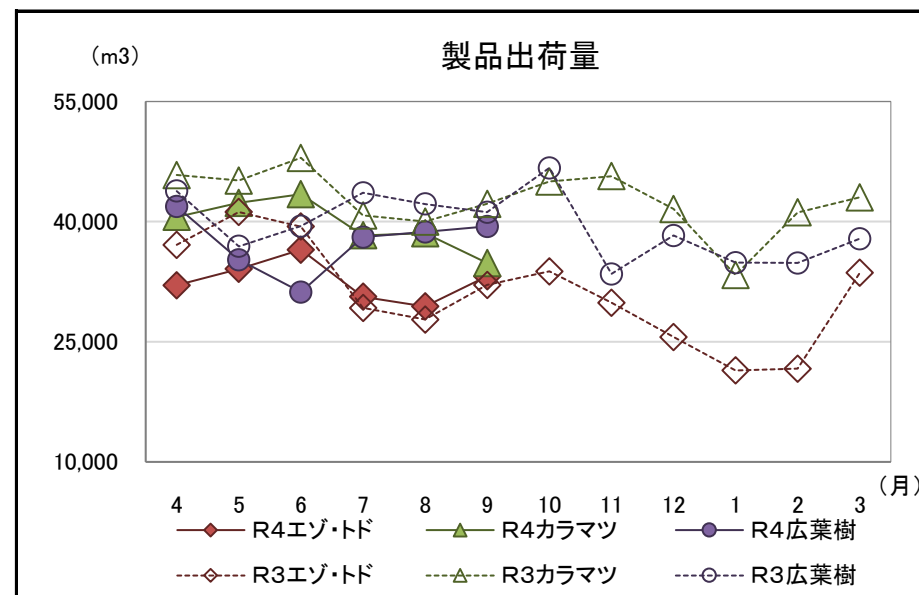
2 木材チップ工場動態調査

・カラマツと広葉樹の製品出荷量は、前年同月を下回った。

(カラマツ以外の針葉樹103.3%、カラマツ82.5%、広葉樹95.7%)

(単位:m3、%)

		原料消費量		山棒在荷量	製品生産量	製品出荷量	製品在荷量	原料維持月数
			うち山棒					
合計 (針葉樹 + 広葉樹)	R4.9	106,770	59,017	215,830	107,114	107,412	1,858	3.7
	R4.4からの累計	655,046	363,343	-	658,229	658,462	-	-
	前年同月比	93.1	96.9	92.9	92.8	93.0	312.3	-
	前年同月累計比	91.8	88.7	-	92.0	92.0	-	-
針葉樹	R4.9	68,294	22,533	128,097	67,708	68,011	1,829	5.7
	R4.4からの累計	435,867	155,151	-	433,695	433,919	-	-
	前年同月比	91.3	97.0	104.2	91.1	91.5	331.9	-
	前年同月累計比	92.3	85.6	-	92.6	92.6	-	-
うち カラマツ 以外の 針葉樹	R4.9	33,114	10,223	54,784	32,957	33,179	1,716	5.4
	R4.4からの累計	196,271	60,316	-	195,772	195,861	-	-
	前年同月比	102.5	110.0	131.0	102.6	103.3	467.6	-
	前年同月累計比	94.2	68.0	-	94.7	94.7	-	-
うち カラマツ	R4.9	35,180	12,310	73,313	34,751	34,832	113	6.0
	R4.4からの累計	239,596	94,835	-	237,923	238,058	-	-
	前年同月比	82.7	88.3	90.4	82.4	82.5	61.4	-
	前年同月累計比	90.9	102.4	-	91.0	90.9	-	-
広葉樹	R4.9	38,476	36,484	87,733	39,406	39,401	29	2.4
	R4.4からの累計	219,179	208,192	-	224,534	224,543	-	-
	前年同月比	96.5	96.8	80.1	95.9	95.7	65.9	-
	前年同月累計比	90.9	91.1	-	90.8	90.8	-	-



北海道水産林務部林業木材課「製材・木材チップ工場動態調査」より

3 合単板工場動態調査

・普通合板の出荷量は前年同月を下回った。

(原木消費量・原木在荷量)

(単位:m3、%)

		合計	輸入材	道産材
原木消費量	R4.9	32,074	1,941	30,133
	R4.4からの累計	177,578	11,782	165,796
	前年同月比	99.8	105.8	99.4
	前年同月累計比	101.4	128.7	99.9
原木在荷量	R4.9	59,794	2,657	57,137
	前年同月比	136.8	53.6	147.4
	原木維持月数	1.9	1.4	1.9

(普通合板)

(単位:4mm換算で千m2、%)

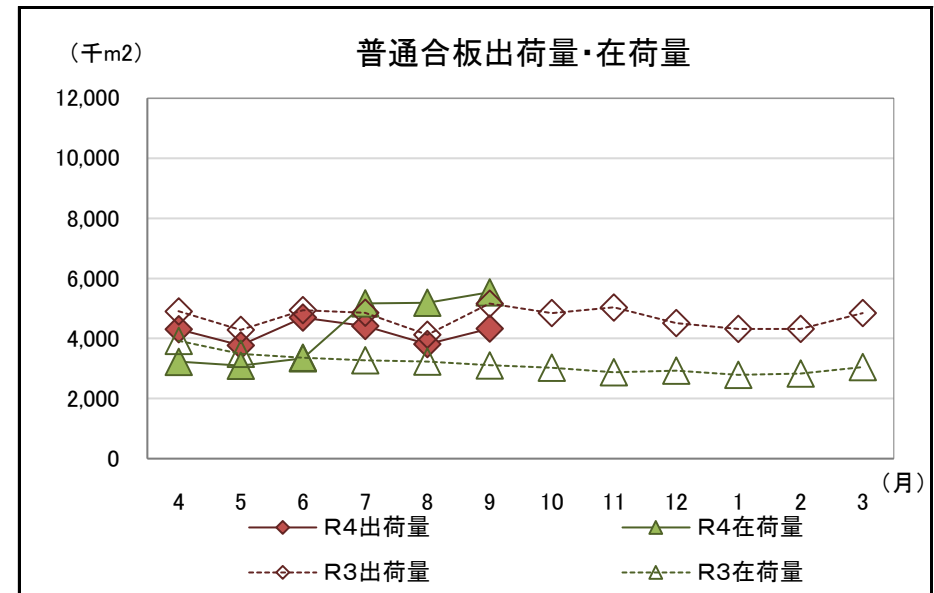
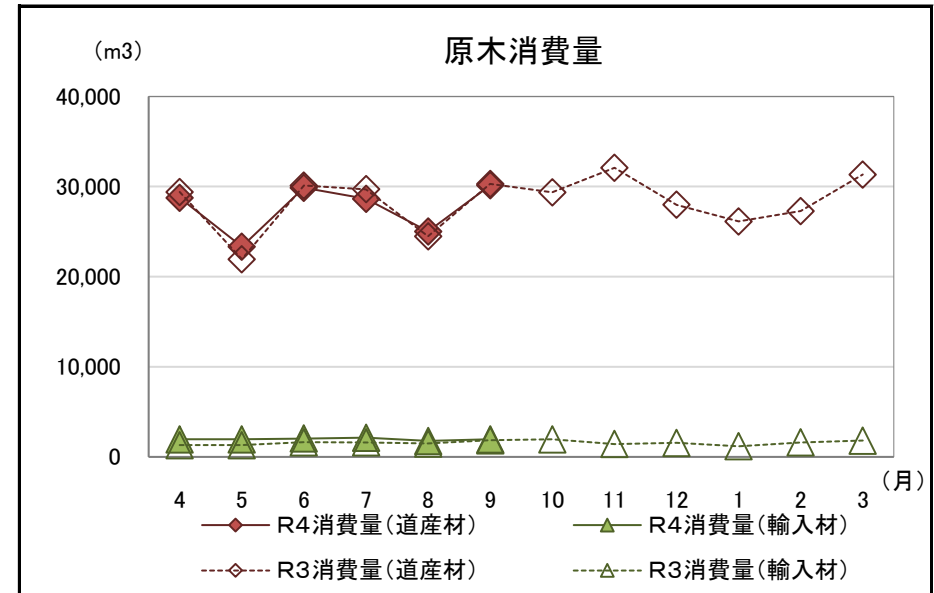
	普通合板生産量	普通合板出荷量				普通合板在荷量
		合計	道内	移出	輸出	
R4.9	4,679	4,329	1,004	3,325	0	5,540
R4.4からの累計	28,025	25,329	6,711	18,618	0	-
前年同月比	93.0	83.8	75.0	87.0	-	178.3
前年同月累計比	102.2	89.6	91.0	89.1	-	* 1.3

*は維持月数

(単板・特殊合板生産量)

(単位:単板1mm・合板4mm換算、千m2、%)

	単板合計	普通単板	特殊単板	特殊合板
R4.9	9,322	9,143	179	164
R4.4からの累計	51,963	50,986	977	1,180
前年同月比	92.7	92.7	95.7	82.4
前年同月累計比	95.3	95.3	94.4	102.4



北海道水産林務部林業木材課「合単板工場動態調査」より

4 新設住宅着工戸数

・新設住宅着工戸数の前年同月比は、木造で77.9%、非木造で73.8%、全戸数で76.1%だった。

【北海道】

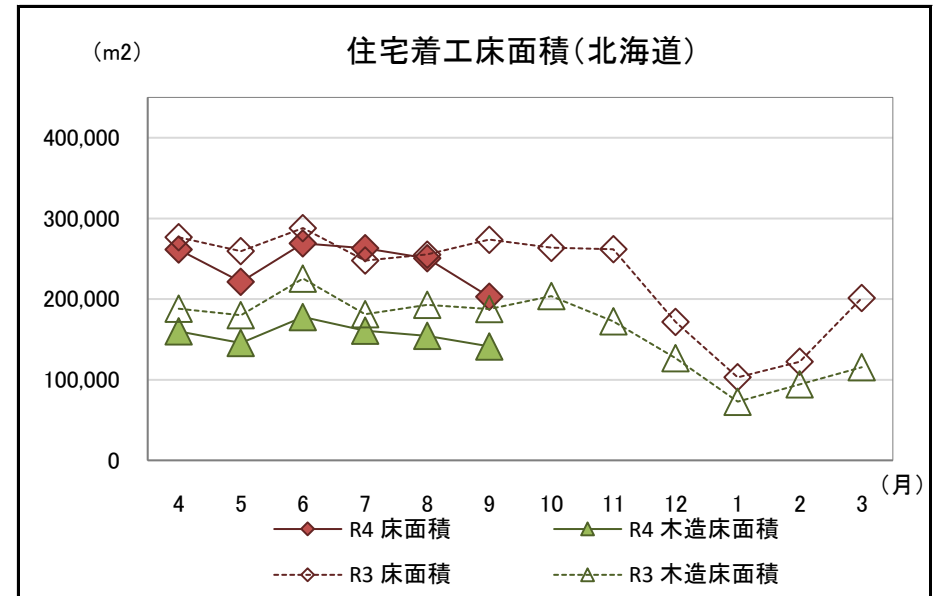
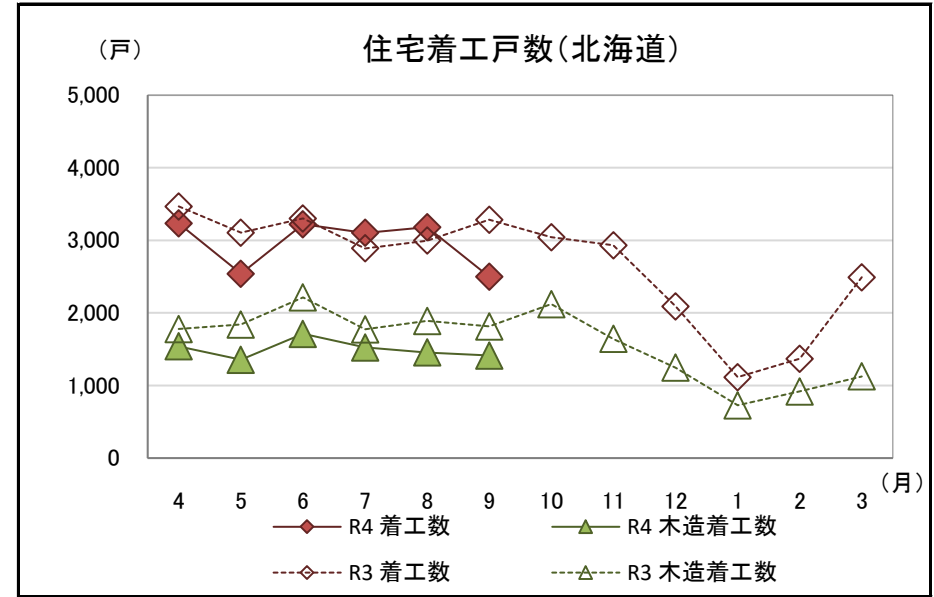
(単位:戸、千m2、%)

区分	合計					木造					非木造	
	計	持家	貸家	給与住宅	分譲住宅	計	持家	貸家	給与住宅	分譲住宅		
R4.9	戸数	2,499	814	1,336	36	313	1,412	764	390	19	239	1,087
	床面積	203	98	68	3	34	141	92	22	2	26	61
R4.4	戸数	17,777	5,554	8,853	254	3,116	9,004	5,248	2,052	130	1,574	8,773
からの累計	床面積	1,468	676	474	17	300	940	637	124	9	169	528
前年	戸数	76.1%	66.5%	92.9%	73.5%	54.5%	77.9%	65.7%	100.5%	38.8%	112.2%	73.8%
同月比	床面積	74.1%	65.6%	95.4%	134.7%	66.6%	75.3%	65.0%	106.1%	63.2%	112.1%	71.7%
前年同月	戸数	93.3%	78.2%	99.4%	60.2%	119.1%	79.6%	77.6%	71.7%	52.2%	109.2%	113.4%
累計比	床面積	91.7%	78.2%	103.3%	86.1%	116.9%	81.4%	77.6%	74.9%	83.0%	107.8%	118.6%

(参考:全国)

(単位:戸、千m2、%)

区分	合計					木造					非木造	
	計	持家	貸家	給与住宅	分譲住宅	計	持家	貸家	給与住宅	分譲住宅		
R4.9	戸数	73,920	22,248	30,555	351	20,766	42,381	19,460	10,812	158	11,951	31,539
	床面積	5,844	2,573	1,401	31	1,838	3,947	2,224	485	15	1,223	1,896
R4.4	戸数	442,581	132,450	177,189	2,906	130,036	247,467	115,599	58,542	1,053	72,273	195,114
からの累計	床面積	35,620	15,447	8,282	214	11,678	23,430	13,295	2,649	91	7,394	12,190
前年	戸数	101.0%	86.7%	108.1%	85.6%	110.1%	93.9%	86.9%	96.2%	70.9%	105.9%	112.4%
同月比	床面積	97.2%	85.8%	109.0%	96.0%	108.4%	92.5%	85.9%	97.7%	87.7%	105.1%	108.6%
前年同月	戸数	99.3%	89.0%	104.3%	98.4%	104.8%	94.3%	88.4%	97.8%	87.0%	102.4%	106.4%
累計比	床面積	97.0%	88.0%	106.1%	114.3%	104.5%	92.7%	87.2%	98.8%	103.3%	101.8%	106.5%



国土交通省「住宅着工統計」より

5 主な木材・木製品の輸出入実績

(1) 輸入状況

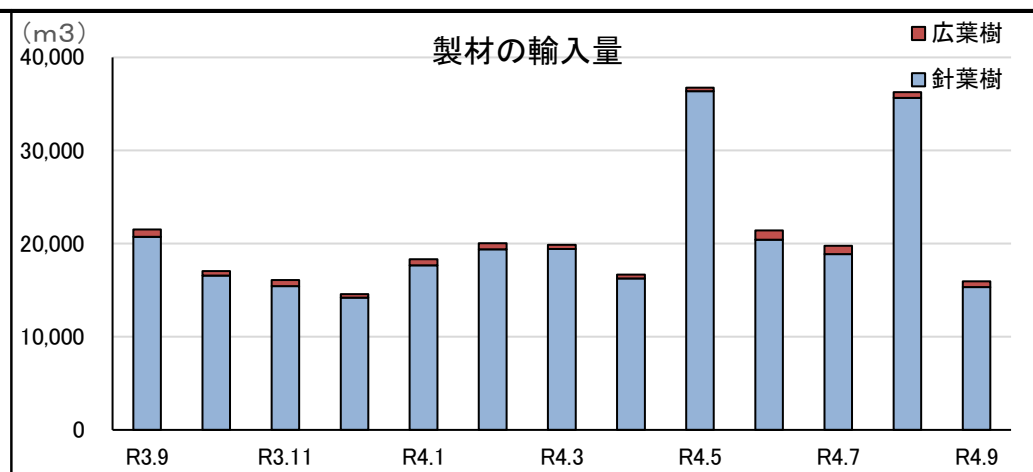
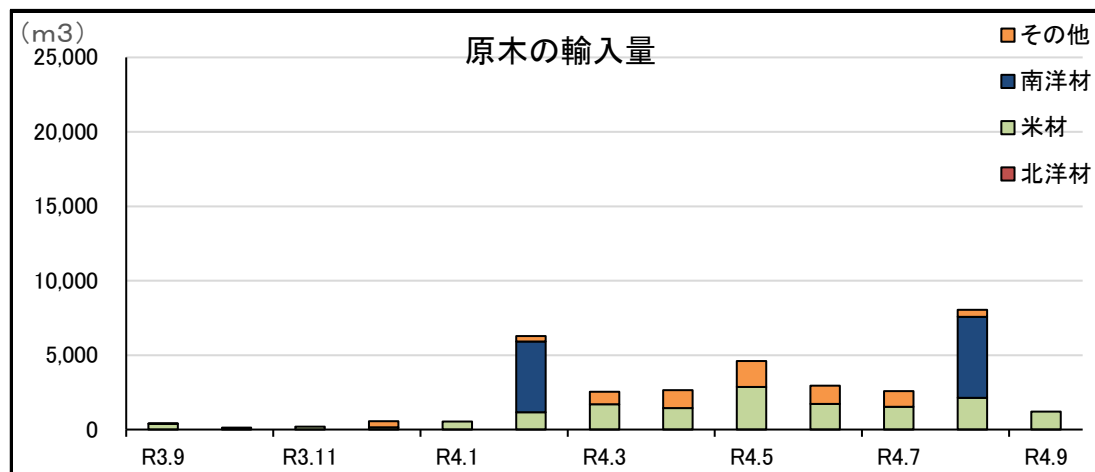
・原木、チップの輸入量が前年同月を上回った。

区分	原木※ ¹ (m ³)			製材(m ³)			合板(m ³)	単板 (千m ²)	構造用集成 材(m ³)	木質 ボード(t)	チップ(t)			その他 木製品(t)
	計	針葉樹	広葉樹	計	針葉樹※ ²	広葉樹					計	針葉樹	広葉樹	
R4.9	1,215	0	1,215	15,950	15,326	624	7,557	576	0	2,924	47,095	7,086	40,009	15,982
R4.4からの累計	22,028	312	21,716	146,805	142,868	3,937	61,706	3,164	0	14,602	283,622	39,285	244,337	119,960
前年同月比(%)	303.8	0.0	309.9	74.1	73.9	80.1	86.3	106.3	0.0	121.8	104.3	354,300.0	88.6	78.4
前年同月累計比(%)	136.1	410.5	134.8	117.4	118.5	89.1	113.0	74.4	0.0	95.0	106.2	609.0	93.7	106.0

(2) 輸出状況

区分	原木※ ¹ (m ³)			製材(m ³)			合板(m ³)	単板 (m ²)	木質 ボード(t)	チップ(t)	その他 木製品(t)
	計	針葉樹	広葉樹	計	針葉樹※ ²	広葉樹					
R4.9	0	0	0	195	0	195	12	3,363	0	0	1
R4.4からの累計	24,899	24,835	64	668	86	582	44	122,609	138	0	2
前年同月比(%)	0.0	0.0	-	140.3	0.0	182.2	-	-	0.0	-	-
前年同月累計比(%)	75.0	74.8	426.7	77.5	82.7	76.8	169.2	-	64.3	-	109.9

※1 割材・そま角を含む
※2 鉄道用又は軌道用のまくら木を含む



財務省「貿易統計」より

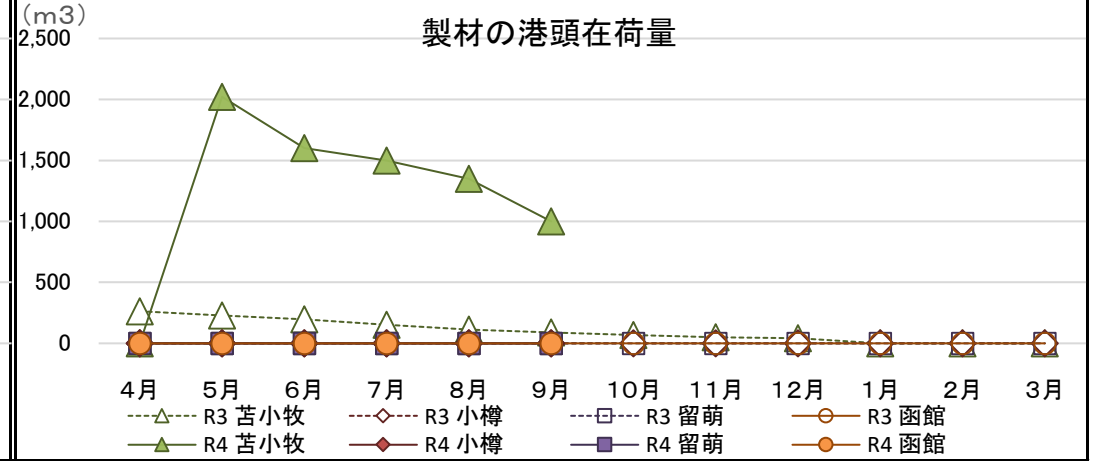
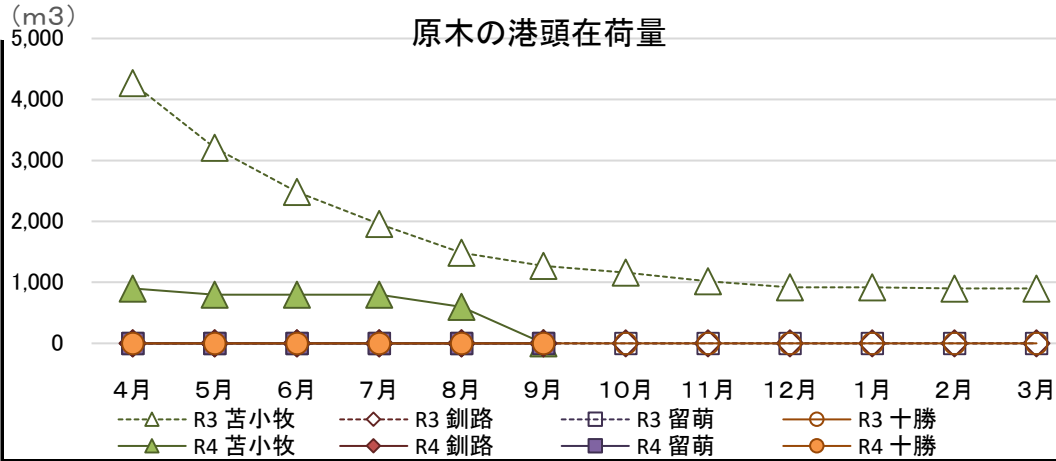
(3)参考資料(道内港湾入荷量・出荷量・在荷量)(コンテナ取扱貨物を除く)

【原木】

(単位:m3、%) 【製材】

(単位:m3、%)

区分	入荷量			出荷量				月末港頭在荷量		区分	入荷量			出荷量				月末港頭在荷量		
	R4.9	R4.4からの累計	前年同月累計比	R4.9	R4.4からの累計	前年同月比	前年同月累計比	R4.9	前年同月比		R4.9	R4.4からの累計	前年同月累計比	R4.9	R4.4からの累計	前年同月比	前年同月累計比	R4.9	前年同月比	
苫小牧	北洋材	0	0	-	0	0	-	-	0	-	北洋材	0	2,122	-	350	1,122	-	-	1,000	-
	米材	0	0	-	600	900	277.8	21.8	0	0.0	米材	0	0	-	0	0	0.0	0.0	0	0.0
	南洋材	0	0	-	0	0	-	-	0	-	南洋材	0	0	-	0	0	-	-	0	-
	その他	0	0	-	0	0	-	-	0	-	その他	0	0	-	0	0	-	-	0	-
計	0	0	-	600	900	277.8	21.8	0	0.0	計	0	2,122	-	350	1,122	1,458.3	379.2	1,000	1,123.6	
釧路	北洋材	0	0	-	0	0	-	-	0	-	北洋材	0	0	-	0	0	-	-	0	-
	米材	0	0	-	0	0	-	-	0	-	米材	0	0	-	0	0	-	-	0	-
	南洋材	0	0	-	0	0	-	-	0	-	南洋材	0	0	-	0	0	-	-	0	-
	その他	0	0	-	0	0	-	-	0	-	その他	0	0	-	0	0	-	-	0	-
計	0	0	-	0	0	-	-	0	-	計	0	0	-	0	0	-	-	0	-	
留萌	北洋材	0	0	-	0	0	-	-	0	-	北洋材	0	0	0.0	0	0	0.0	0.0	0	-
	米材	0	0	-	0	0	-	-	0	-	米材	0	0	-	0	0	-	-	0	-
	南洋材	0	0	-	0	0	-	-	0	-	南洋材	0	0	-	0	0	-	-	0	-
	その他	0	0	-	0	0	-	-	0	-	その他	0	0	-	0	0	-	-	0	-
計	0	0	-	0	0	-	-	0	-	計	0	0	0.0	0	0	0.0	0.0	0	-	
十勝	北洋材	0	0	-	0	0	-	-	0	-	北洋材	0	0	-	0	0	-	-	0	-
	米材	0	0	-	0	0	-	-	0	-	米材	0	0	-	0	0	-	-	0	-
	南洋材	0	9,218	161.7	0	9,218	-	-	0	-	南洋材	0	0	-	0	0	-	-	0	-
	その他	0	0	-	0	0	-	-	0	-	その他	0	0	-	0	0	-	-	0	-
計	0	9,218	161.7	0	9,218	-	-	0	-	計	0	0	-	0	0	-	-	0	-	
合計	北洋材	0	0	-	0	0	-	-	0	-	北洋材	0	2,122	223.2	350	1,122	36.8	118.1	1,000	-
	米材	0	0	-	600	900	277.8	21.8	0	0.0	米材	0	0	-	0	0	0.0	0.0	0	0.0
	南洋材	0	9,218	161.7	0	9,218	-	-	0	-	南洋材	0	0	-	0	0	-	-	0	-
	その他	0	0	-	0	0	-	-	0	-	その他	0	0	-	0	0	-	-	0	-
計	0	9,218	161.7	600	10,118	277.8	245.1	0	0.0	計	0	2,122	223.2	350	1,122	35.9	90.0	1,000	1,123.6	



北海道木材輸入懇話会資料より