

## 地域の経済動向（令和3年4～6月期）

### 《道南（渡島・檜山）地域》

#### 1 経済動向に係る企業等の声（4～6月期）

##### 【建設業】

- ・他業種も含め、ワクチンの早期接種やリモートワークなどの課題の解決を図らなければ、業務に集中できない。（一般土木建築工事業）
- ・建設業は、今のところコロナウイルスの影響での仕事が減少はあまりない。（土木工事業（舗装工事業を除く））

##### 【卸売・小売業】

- ・外出の機会が減っているので、全てにおいて買い物の機会が失われていると思う。（婦人・子供服小売業）
- ・コロナ前と比較し、50%以上売上が減少した月が多くある。町のプレミアム商品券やGoToトラベル、どうみん割などの助成でコロナ前に近い月も若干あったが、通年ではかなり厳しい。テイクアウトでカバーしている。現在の店を移転し、営業形態も一部変えて秋にオープン予定。お酒も提供するが食事をメインとする。（飲食・小売業）
- ・道も感染対策をやっている店はPRしてほしい。（飲食・小売業）

##### 【運輸業】

- ・コロナワクチン接種を迅速に進めてほしい。（内陸水運業）
- ・観光業も事業の一部として営んでいるが、今回の緊急事態宣言発令によりかなりのダメージを受けることになった。国・自治体はもっと強力な感染予防対策を取らなければならないのではないかと。（倉庫業）
- ・昨年同様コロナの影響を受け売上は大きく落ちている。客数は大幅な減。ジャンボハイヤーはほぼ稼働していない。（運輸業）
- ・地域の病院に勤務する出張医の送迎を1日2～3本ほどしているので助かっている。（運輸業）
- ・今後の業況もコロナ次第のため見通せない。（運輸業）

##### 【サービス業】

- ・高齢者以外の国民への早急なワクチン接種を望む。（旅館・ホテル）
- ・後継者不足、過疎化が進み、見通しは暗い。（自動車整備業）
- ・昨年に引き続き、厳しい状況。コロナ前と比べ売上5割減。（宿泊業）
- ・「GoToトラベル」や「どうみん割」が好評でかなり持ち直した。「新しい旅のスタイル」は半分程度売れ残っている。（宿泊業）
- ・今期は好調で、売上はコロナ前に戻ってきている。GW期間はイベントを開催し多くの集客があった。テイクアウトのお弁当も好調。今後も週末は小規模イベントを多く開催し、集客を図っていく予定で、売上は今後も横ばい又は伸びるものと見込んでいる。（道の駅）
- ・効率が悪かった夜営業を止めた（予約対応のみ）ことにより、多少利益率の向上が図れたが、更に最適化が必要。（道の駅）
- ・地元漁協と連携し、新商品開発を進めPB商品として販売を始めた。これからも商品開発を続けていく。（道の駅）

## 2 道内金融機関から見た地域景況感 (4～6月期)

①	②	③	④	⑤	⑥	⑦
非常に好調	好調	やや好調	普通	やや低調	低調	非常に低調

### 【直近の景況感】

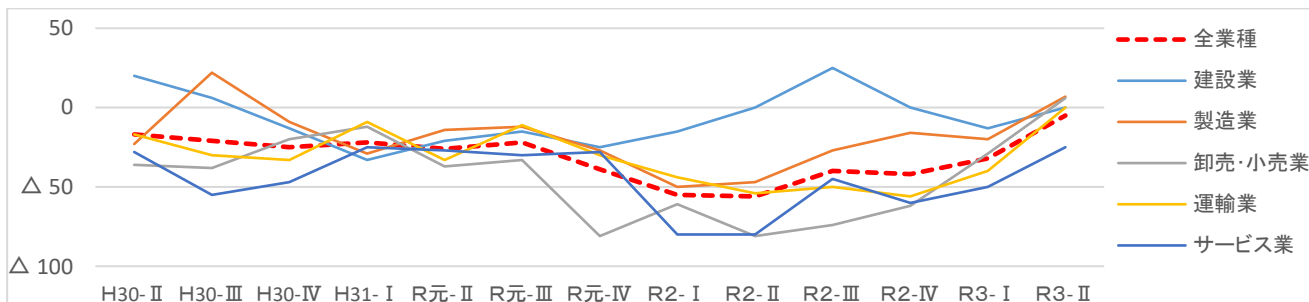
	現在の景況感			判断理由	方向感	次期見通し
	総合	生産動向	消費動向			判断理由
渡島信用金庫				新型コロナウイルスの影響により、飲食業、ホテル業の来客数は例年より落ち込んでいる状況が続いているため。また緊急事態宣言の発令があり、消費動向についても落ち込んでいるため。		新型コロナウイルス感染症の収束の見通しが立たない状況であるため、当面は現状と「変わらない」と判断。
道南うみ街信用金庫				<p>今期の業況判断 DI は前期実績比 1.9 ポイント良化、売上額 DI でも前期実績比 32.0 ポイント良化したものの、建設業以外はコロナ禍の影響によりマイナスを示している。よって総体的に前期の「低調」と変わらないと判断した。</p> <p>【生産動向】 建設業において業況 DI と売上額 DI がプラスに転じた。よって、「低調」から「やや低調」と判断した。しかし、予想からすると次期も厳しい状況が続く。</p> <p>【消費動向】 卸売業、小売業、サービス業、不動産業の今期業況判断 DI は一部で良化を示したものの、4 業種共に業況 DI 及び売上額 DI がマイナス幅の大きな状況が続いている。よって、前期と同様に「低調」と判断した。</p>		コロナ禍の影響からか、次期の業況予想は全ての業種でマイナスを示している。よって、総体的に前期の「低調」と「変わらない」と判断した。

### 【景況感の推移】

	R元-Ⅲ	R元-Ⅳ	R2-I	R2-II	R2-Ⅲ	R2-Ⅳ	R3-I	R3-II
渡島信用金庫								
道南うみ街信用金庫								

(「地域別経済動向調査 (お天気マーク)」 (北海道経済部調べ))

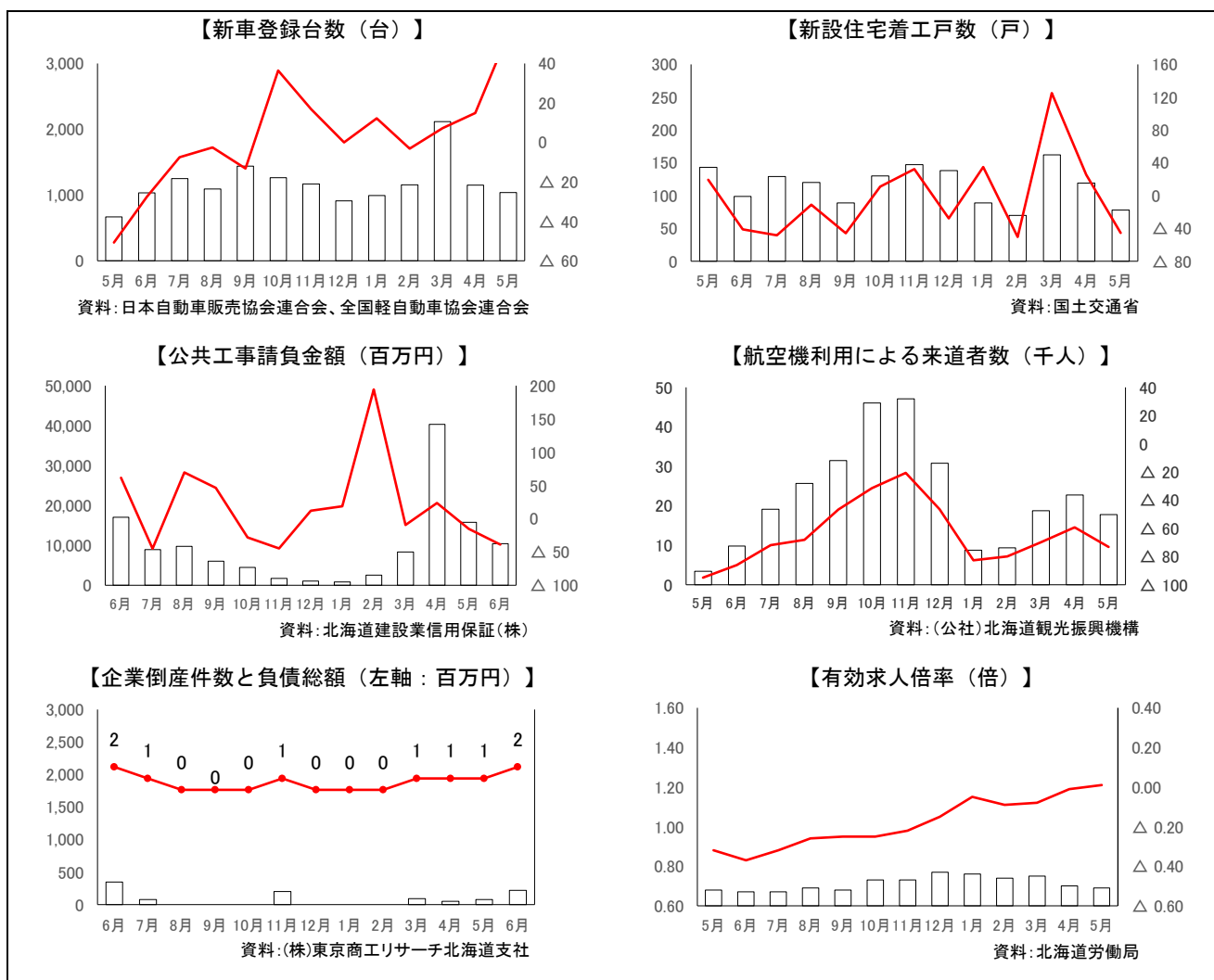
### 3 業種別の業況感BSI



	H30-II	H30-III	H30-IV	H31-I	R元-II	R元-III	R元-IV	R2-I	R2-II	R2-III	R2-IV	R3-I	R3-II
全業種	△ 17	△ 21	△ 25	△ 22	△ 26	△ 22	△ 39	△ 55	△ 56	△ 40	△ 42	△ 32	△ 5
建設業	20	6	△ 13	△ 33	△ 21	△ 15	△ 25	△ 15	0	25	0	△ 13	0
製造業	△ 23	22	△ 9	△ 29	△ 14	△ 12	△ 27	△ 50	△ 47	△ 27	△ 16	△ 20	7
卸売・小売業	△ 36	△ 38	△ 20	△ 12	△ 37	△ 33	△ 81	△ 61	△ 81	△ 74	△ 62	△ 29	6
運輸業	△ 17	△ 30	△ 33	△ 9	△ 33	△ 11	△ 30	△ 44	△ 54	△ 50	△ 56	△ 40	0
サービス業	△ 28	△ 55	△ 47	△ 25	△ 27	△ 30	△ 28	△ 80	△ 80	△ 45	△ 60	△ 50	△ 25

(「企業経営者意識調査」(北海道経済部調べ))

### 4 各種経済指標



(右軸：来道者数のみ前々年同月比、その他は前年同月比(差)：%)