

二類～五類感染症及び性感染症の発生状況について

北海道感染症危機管理対策協議会 資料

〔 とき：平成27年3月30日（月）18：00～
ところ：かでの2. 7 7階 730会議室 〕

北海道保健福祉部健康安全局地域保健課

感染症法に基づく感染症分類一覧

H27.1.21現在

| 類型 | 番号 | 疾病名 | 届出対象 | | | | | 届出機関 | 医師又は管理者からの届出時期 | |
|---------------|-------------------|--|--|-----------|-------|-----------|----------------------|---|----------------|---|
| | | | 患者 | 無症状病原体保有者 | 疑似症患者 | 感染症死亡者の死体 | 感染症死亡者疑いの死体 | | | |
| 一類 (7疾病) | (1) | エボラ出血熱 | ○ | ○ | ○ | ○ | ○ | 全医療機関 | 直ちに | |
| | (2) | カミヤコゴ出血熱 | ○ | ○ | ○ | ○ | ○ | | | |
| | (3) | 痘そう | ○ | ○ | ○ | ○ | ○ | | | |
| | (4) | 南米出血熱 | ○ | ○ | ○ | ○ | ○ | | | |
| | (5) | ペスト | ○ | ○ | ○ | ○ | ○ | | | |
| | (6) | マールブルグ病 | ○ | ○ | ○ | ○ | ○ | | | |
| | (7) | ラッサ熱 | ○ | ○ | ○ | ○ | ○ | | | |
| | 二類 (7疾病) | (8) | 急性灰白髄炎 | ○ | ○ | ○ | ○ | | | ○ |
| | | (9) | 結核 | ○ | ○ | ○ | ○ | | | ○ |
| | | (10) | ジフテリア | ○ | ○ | ○ | ○ | | | ○ |
| | | (11) | 重症呼吸器症候群(病原体が「 β -タコウイルス属SARS β ウイルスであるものに限る | ○ | ○ | ○ | ○ | | | ○ |
| (12) | | 中東呼吸器症候群(病原体が「 β -タコウイルス属MERS β ウイルスであるものに限る | ○ | ○ | ○ | ○ | ○ | | | |
| (13) | | 鳥インフルエンザ(H5N1) | ○ | ○ | ○ | ○ | ○ | | | |
| (14) | | 鳥インフルエンザ(H7N9) | ○ | ○ | ○ | ○ | ○ | | | |
| 三類 (5疾病) | (15) | コレラ | ○ | ○ | ○ | ○ | ○ | | | |
| | (16) | 細菌性赤痢 | ○ | ○ | ○ | ○ | ○ | | | |
| | (17) | 腸管出血性大腸菌感染症 | ○ | ○ | ○ | ○ | ○ | | | |
| | (18) | 腸チフス | ○ | ○ | ○ | ○ | ○ | | | |
| | (19) | パラチフス | ○ | ○ | ○ | ○ | ○ | | | |
| 四類 (43疾病) | (20) | E型肝炎 | ○ | ○ | ○ | ○ | ○ | | | |
| | (21) | ウエストナイル熱(ウエストナイル脳炎を含む。) | ○ | ○ | ○ | ○ | ○ | | | |
| | (22) | A型肝炎 | ○ | ○ | ○ | ○ | ○ | | | |
| | (23) | Eキョウカス症 | ○ | ○ | ○ | ○ | ○ | | | |
| | (24) | 黄熱 | ○ | ○ | ○ | ○ | ○ | | | |
| | (25) | オウム病 | ○ | ○ | ○ | ○ | ○ | | | |
| | (26) | オムスク出血熱 | ○ | ○ | ○ | ○ | ○ | | | |
| | (27) | 回帰熱 | ○ | ○ | ○ | ○ | ○ | | | |
| | (28) | キャサヌル森林病 | ○ | ○ | ○ | ○ | ○ | | | |
| | (29) | Q熱 | ○ | ○ | ○ | ○ | ○ | | | |
| | (30) | 狂犬病 | ○ | ○ | ○ | ○ | ○ | | | |
| | (31) | コクシオイトシ症 | ○ | ○ | ○ | ○ | ○ | | | |
| | (32) | サル痘 | ○ | ○ | ○ | ○ | ○ | | | |
| | (33) | 重症熱性血小板減少症候群(病原体が「 β ウイルス属SFTSウイルスであるものに限る | ○ | ○ | ○ | ○ | ○ | | | |
| | (34) | 腎症候性出血熱 | ○ | ○ | ○ | ○ | ○ | | | |
| | (35) | 西部ウマ脳炎 | ○ | ○ | ○ | ○ | ○ | | | |
| | (36) | ダニ媒介脳炎 | ○ | ○ | ○ | ○ | ○ | | | |
| | (37) | 炭疽 | ○ | ○ | ○ | ○ | ○ | | | |
| | (38) | チクングニア熱 | ○ | ○ | ○ | ○ | ○ | | | |
| | (39) | つつが虫病 | ○ | ○ | ○ | ○ | ○ | | | |
| | (40) | デング熱 | ○ | ○ | ○ | ○ | ○ | | | |
| | (41) | 東部ウマ脳炎 | ○ | ○ | ○ | ○ | ○ | | | |
| | (42) | 鳥インフルエンザ(H5N1及びH7N9を除く) | ○ | ○ | ○ | ○ | ○ | | | |
| | (43) | エボラウイルス感染症 | ○ | ○ | ○ | ○ | ○ | | | |
| | (44) | 日本紅斑熱 | ○ | ○ | ○ | ○ | ○ | | | |
| | (45) | 日本脳炎 | ○ | ○ | ○ | ○ | ○ | | | |
| | (46) | ハンガウイルス肺症候群 | ○ | ○ | ○ | ○ | ○ | | | |
| | (47) | Bウイルス病 | ○ | ○ | ○ | ○ | ○ | | | |
| | (48) | 鼻疽 | ○ | ○ | ○ | ○ | ○ | | | |
| | (49) | ブルセラ症 | ○ | ○ | ○ | ○ | ○ | | | |
| | (50) | ベネズエラウマ脳炎 | ○ | ○ | ○ | ○ | ○ | | | |
| | (51) | ヘンドラウイルス感染症 | ○ | ○ | ○ | ○ | ○ | | | |
| | (52) | 発しんチフス | ○ | ○ | ○ | ○ | ○ | | | |
| (53) | ボツリヌス症 | ○ | ○ | ○ | ○ | ○ | | | | |
| (54) | マラリア | ○ | ○ | ○ | ○ | ○ | | | | |
| (55) | 野兔病 | ○ | ○ | ○ | ○ | ○ | | | | |
| (56) | ライム病 | ○ | ○ | ○ | ○ | ○ | | | | |
| (57) | リッサウイルス感染症 | ○ | ○ | ○ | ○ | ○ | | | | |
| (58) | リフトバレー熱 | ○ | ○ | ○ | ○ | ○ | | | | |
| (59) | 類鼻疽 | ○ | ○ | ○ | ○ | ○ | | | | |
| (60) | レジオネラ症 | ○ | ○ | ○ | ○ | ○ | | | | |
| (61) | レプトスピラ症 | ○ | ○ | ○ | ○ | ○ | | | | |
| (62) | ロッキー山紅斑熱 | ○ | ○ | ○ | ○ | ○ | | | | |
| 五類 (22疾病) | (63) | アメーバ赤痢 | ○ | ○ | ○ | ○ | ○ | 7日以内 | | |
| | (64) | ウイルス性肝炎(A型、E型肝炎を除く) | ○ | ○ | ○ | ○ | ○ | | | |
| | (65) | カルバペネム耐性腸内細菌科細菌感染症 | ○ | ○ | ○ | ○ | ○ | | | |
| | (66) | 急性脳炎 | ○ | ○ | ○ | ○ | ○ | | | |
| | (67) | クリプトスポリジウム症 | ○ | ○ | ○ | ○ | ○ | | | |
| | (68) | 加ロウフルト・ヤコブ病 | ○ | ○ | ○ | ○ | ○ | | | |
| | (69) | 劇症型溶血性レンサ球菌感染症 | ○ | ○ | ○ | ○ | ○ | | | |
| | (70) | 後天性免疫不全症候群 | ○ | ○ | ○ | ○ | ○ | | | |
| | (71) | ジアルジア症 | ○ | ○ | ○ | ○ | ○ | | | |
| | (72) | 侵襲性インフルエンザ菌感染症 | ○ | ○ | ○ | ○ | ○ | | | |
| | (73) | 侵襲性髄膜炎菌感染症 | ○ | ○ | ○ | ○ | ○ | | | |
| | (74) | 侵襲性肺炎球菌感染症 | ○ | ○ | ○ | ○ | ○ | | | |
| | (75) | 水痘(患者が入院を要すると認められる者に限る。) | ○ | ○ | ○ | ○ | ○ | | | |
| | (76) | 先天性風しん症候群 | ○ | ○ | ○ | ○ | ○ | | | |
| | (77) | 梅毒 | ○ | ○ | ○ | ○ | ○ | | | |
| | (78) | 播種性クリプトコックス症 | ○ | ○ | ○ | ○ | ○ | | | |
| 新型インフルエンザ等感染症 | (79) | 破傷風 | ○ | ○ | ○ | ○ | ○ | 直ちに | | |
| | (80) | バンコマイシン耐性黄色ブドウ球菌感染症 | ○ | ○ | ○ | ○ | ○ | | | |
| | (81) | バンコマイシン耐性腸球菌感染症 | ○ | ○ | ○ | ○ | ○ | | | |
| | (82) | 風しん | ○ | ○ | ○ | ○ | ○ | | | |
| | (83) | 麻疹 | ○ | ○ | ○ | ○ | ○ | | | |
| | (84) | 薬剤耐性アシネトバクター感染症 | ○ | ○ | ○ | ○ | ○ | | | |
| | (110) | 新型インフルエンザ | ○ | ○ | ○ | ○ | ○ | | | |
| | (111) | 再興型インフルエンザ | ○ | ○ | ○ | ○ | ○ | | | |
| | 定点点把対象疾病 | (85) | RSウイルス感染症 | ○ | ○ | ○ | ○ | | ○ | 小児科定点 (基幹定点((82)のうち病原体がロタウイルスであるもの)) |
| | | (86) | 咽頭結膜熱 | ○ | ○ | ○ | ○ | | ○ | |
| | | (87) | A群溶血性レンサ球菌咽頭炎 | ○ | ○ | ○ | ○ | | ○ | |
| (88) | | 感染性胃腸炎 | ○ | ○ | ○ | ○ | ○ | | | |
| (89) | | 水痘 | ○ | ○ | ○ | ○ | ○ | | | |
| (90) | | 手足口病 | ○ | ○ | ○ | ○ | ○ | | | |
| (91) | | 伝染性紅斑 | ○ | ○ | ○ | ○ | ○ | | | |
| (92) | | 突発性発しん | ○ | ○ | ○ | ○ | ○ | | | |
| (93) | | 百日咳 | ○ | ○ | ○ | ○ | ○ | | | |
| (94) | | ヘルパンギーナ | ○ | ○ | ○ | ○ | ○ | | | |
| (95) | | 流行性耳下腺炎 | ○ | ○ | ○ | ○ | ○ | | | |
| (96) | | インフルエンザ(鳥インフルエンザ及び新型インフルエンザ等感染症を除く) | ○ | ○ | ○ | ○ | ○ | インフルエンザ定点 (内科・小児科) | | |
| (97) | | 急性出血性結膜炎 | ○ | ○ | ○ | ○ | ○ | 眼科定点 | | |
| (98) | | 流行性角結膜炎 | ○ | ○ | ○ | ○ | ○ | | | |
| (99) | | 性器クラミジア感染症 | ○ | ○ | ○ | ○ | ○ | 性感染症定点 →産科・婦人科 性病科 泌尿器科 皮膚科 | | |
| (100) | | 性器ヘルペスウイルス感染症 | ○ | ○ | ○ | ○ | ○ | | | |
| (101) | | 尖圭コンジローマ | ○ | ○ | ○ | ○ | ○ | 翌月初日 | | |
| (102) | | 淋菌感染症 | ○ | ○ | ○ | ○ | ○ | | | |
| (103) | | クラミジア肺炎(オウム病除く) | ○ | ○ | ○ | ○ | ○ | 基幹定点 | | |
| (104) | | 細菌性髄膜炎(インフルエンザ菌、髄膜炎菌、肺炎球菌を原因として同定された場合を除く) | ○ | ○ | ○ | ○ | ○ | | | |
| (105) | | Aメニジウム耐性肺炎球菌感染症 | ○ | ○ | ○ | ○ | ○ | | | |
| (106) | | マイコプラズマ肺炎 | ○ | ○ | ○ | ○ | ○ | | | |
| (107) | | 無菌性髄膜炎 | ○ | ○ | ○ | ○ | ○ | | | |
| (108) | | メチリリン耐性黄色ブドウ球菌感染症 | ○ | ○ | ○ | ○ | ○ | | | |
| (109) | | 薬剤耐性緑膿菌感染症 | ○ | ○ | ○ | ○ | ○ | | | |
| (112) | 摂氏38度以上の発熱及び呼吸器症状 | ○ | ○ | ○ | ○ | ○ | 第一号疑似症定点 第二号疑似症定点 | | | |
| (113) | 発熱及び発しん又は水疱 | ○ | ○ | ○ | ○ | ○ | | | | |

感染症の発生状況について（平成26年）
～感染症発生動向調査～

表1-1 本道における二類感染症の発生状況

(単位：人)

| 区分 | 17 | 18 | 19 | 20 | 21 | 22 | 23 | 24 | 25 | 26 |
|----------------|-----|-----|-----|-----|-----|-----|-----|-----|-----|----|
| 急性灰白髄炎 | — | — | — | 1 | — | — | — | — | — | — |
| 重症急性呼吸器症候群 | — | — | — | — | — | — | — | — | — | — |
| ジフテリア | — | — | — | — | — | — | — | — | — | — |
| 結核 | 830 | 717 | 747 | 687 | 676 | 685 | 623 | 586 | 553 | — |
| 鳥インフルエンザ(H5N1) | — | — | — | — | — | — | — | — | — | — |
| 鳥インフルエンザ(H7N9) | — | — | — | — | — | — | — | — | — | — |

(注) 結核については結核登録者情報システムによる新規患者数を指す。

表1-2 本道における三類感染症（腸管出血性大腸菌感染症以外）の発生状況

(単位：人)

| 区分 | 17 | 18 | 19 | 20 | 21 | 22 | 23 | 24 | 25 | 26 |
|-------|----|----|----|----|----|----|----|----|----|----|
| コレラ | — | — | — | — | — | — | — | — | — | — |
| 細菌性赤痢 | 11 | 2 | 7 | 7 | 2 | 2 | — | 1 | 1 | — |
| 腸チフス | 5 | 3 | 1 | 2 | 1 | — | — | — | — | — |
| パラチフス | — | — | — | — | — | — | — | 1 | 1 | — |
| 計 | 16 | 5 | 8 | 9 | 3 | 2 | 0 | 2 | 2 | 0 |

表1-3 本道における腸管出血性大腸菌感染症の発生状況

(単位：人)

| 区分 | 17 | 18 | 19 | 20 | 21 | 22 | 23 | 24 | 25 | 26 |
|---------|------|------|------|------|------|------|------|------|------|------|
| ○ 1 5 7 | 110 | 53 | 51 | 83 | 68 | 136 | 94 | 258 | 148 | 93 |
| ○ 1 | — | — | — | — | — | — | — | 1 | — | — |
| ○ 8 | — | — | — | — | — | — | — | — | 1 | — |
| ○ 1 1 | — | — | — | — | — | — | — | 1 | — | — |
| ○ 1 8 | — | — | — | — | — | — | 1 | — | — | — |
| ○ 2 0 | — | — | — | — | — | — | 1 | — | — | — |
| ○ 2 5 | — | — | — | — | — | — | — | — | 1 | — |
| ○ 2 6 | 65 | 13 | 43 | 25 | 11 | 17 | 18 | 9 | 20 | 79 |
| ○ 2 8 | — | — | — | 1 | — | — | 1 | — | — | — |
| ○ 5 5 | — | — | 1 | — | — | — | — | — | — | — |
| ○ 6 3 | — | — | 1 | 1 | 1 | 1 | — | 1 | — | — |
| ○ 7 4 | — | — | — | 1 | — | — | — | — | — | — |
| ○ 9 1 | 5 | 1 | 1 | 2 | 3 | 16 | 1 | 4 | 3 | 7 |
| ○ 1 0 3 | — | 1 | 3 | 2 | — | 7 | 5 | 3 | 19 | 3 |
| ○ 1 1 1 | 4 | 6 | 2 | 1 | 1 | 7 | 5 | 12 | — | 5 |
| ○ 1 1 5 | — | — | — | 1 | 1 | 1 | 1 | 2 | — | — |
| ○ 1 1 9 | — | — | — | — | — | — | — | — | — | — |
| ○ 1 2 1 | — | 4 | 4 | 1 | 1 | 1 | 1 | 3 | — | 3 |
| ○ 1 2 4 | — | — | — | — | — | — | 3 | — | — | — |
| ○ 1 2 6 | — | — | 1 | — | — | — | — | — | — | 1 |
| ○ 1 2 8 | — | 3 | 1 | — | 2 | 1 | — | 3 | 2 | 1 |
| ○ 1 4 5 | — | — | — | 2 | 1 | 8 | 2 | — | 1 | 4 |
| ○ 1 4 6 | — | — | — | — | — | — | — | — | 1 | — |
| ○ 1 5 3 | — | — | 1 | — | — | — | — | — | — | — |
| ○ 1 6 4 | 1 | — | — | — | — | — | — | — | — | — |
| ○ 1 6 5 | — | 1 | — | 1 | — | — | 2 | — | 2 | — |
| ○ 1 6 8 | — | — | — | — | — | — | — | — | 1 | — |
| ○ 1 7 8 | — | 1 | — | — | — | — | — | — | — | — |
| 判別不能 | 4 | — | — | — | 4 | 6 | 5 | 38 | 8 | 6 |
| 計 | 189 | 83 | 109 | 121 | 93 | 201 | 140 | 335 | 207 | 202 |
| 全国比(%) | 5.30 | 2.18 | 2.37 | 2.81 | 2.42 | 4.89 | 3.59 | 8.94 | 5.13 | 4.89 |

(参考) 過去の主な集団感染事例

| 年度 | 発生日 | 保健所 | 血清型 | 患者数等 | 施設等 | 備考 |
|----|--------|-----|------|------|------------|-----------|
| 17 | 6月 | 浦河 | O157 | 42名 | 介護保険施設 | 入所者4名死亡 |
| | 6月 | 札幌市 | O26 | 22名 | 保育所 | |
| | 7月 | 岩見沢 | O26 | 9名 | 介護保険施設 | |
| | 7月 | 札幌市 | O157 | 9名 | スポーツ教室 | |
| | 9月 | 札幌市 | O26 | 6名 | 保育所 | |
| 19 | 10-11月 | 札幌市 | O26 | 17名 | 幼稚園 | 家族2次感染含む |
| 20 | 9月 | 室蘭 | O157 | 10名 | 保育所 | 家族2次感染含む |
| | 10月 | 函館市 | O157 | 5名 | 高齢者下宿 | 1名死亡 |
| 21 | 8月 | 札幌市 | O157 | 5名 | 動物ふれあいイベント | |
| 22 | 4月 | 苫小牧 | O157 | 28名 | 社会福祉施設 | 1名 HUS 併発 |
| | 7月 | 北見 | O157 | 5名 | 保育所 | |
| 23 | 8月 | 帯広 | O157 | 11名 | 介護保険施設 | |
| 24 | 12月 | 網走 | O157 | 7名 | 小学校 | 家族2次感染含む |
| | 8月 | 紋別 | O157 | 15名 | イベント | 1名 HUS 併発 |
| 24 | 8月 | 網走 | 不明 | 16名 | 矯正施設 | |
| | 8月 | 苫小牧 | O157 | 13名 | 介護保険施設 | |
| | 8月 | 江別 | O157 | 18名 | 介護保険施設 | 3名死亡 |
| | 8月 | 江別 | O157 | 12名 | 介護保険施設 | |
| 25 | 8月 | 札幌市 | O103 | 14名 | 保育施設 | |
| | 8月 | 帯広 | O157 | 22名 | 社会福祉施設 | |
| | 8月 | 帯広 | O157 | 14名 | 宿泊施設 | |
| 26 | 11月 | 札幌市 | O157 | 9名 | 保育所 | 家族2次感染含む |
| 26 | 7月 | 帯広 | O26 | 55名 | 保育所 | 家族2次感染含む |

表1-4 本道における四類感染症（43疾患）の届出状況

(単位：人)

| 区分 | 年次 | 17 | 18 | 19 | 20 | 21 | 22 | 23 | 24 | 25 | 26 |
|----------------|----|----|----|----|----|----|----|----|----|----|----|
| E型肝炎※1 | | 10 | 20 | 11 | 16 | 23 | 30 | 14 | 40 | 26 | 19 |
| ウエストナイル熱 | | — | — | — | — | — | — | — | — | — | — |
| A型肝炎※1 | | 17 | 14 | 11 | 7 | 1 | 5 | 1 | 3 | 4 | 5 |
| エキノコックス症 | | 16 | 12 | 22 | 22 | 24 | 18 | 21 | 15 | 16 | 16 |
| 黄熱 | | — | — | — | — | — | — | — | — | — | — |
| オウム病 | | 1 | — | 1 | 1 | 2 | — | — | — | — | — |
| オムスク出血熱※2 | | — | — | — | — | — | — | — | — | — | — |
| 回帰熱 | | — | — | — | — | — | — | — | — | 1 | — |
| キャサナル森林病※2 | | — | — | — | — | — | — | — | — | — | — |
| Q熱 | | 1 | — | — | — | — | — | — | 1 | 1 | — |
| 狂犬病 | | — | — | — | — | — | — | — | — | — | — |
| コクシジオイデス症 | | — | — | — | — | — | — | — | — | — | — |
| サル痘※1 | | — | — | — | — | — | — | — | — | — | — |
| 重症熱性血小板減少症候群※4 | | — | — | — | — | — | — | — | — | — | — |
| 腎症候性出血熱 | | — | — | — | — | — | — | — | — | — | — |
| 西部ウマ脳炎※2 | | — | — | — | — | — | — | — | — | — | — |
| タニ媒介脳炎※2 | | — | — | — | — | — | — | — | — | — | — |
| 炭疽 | | — | — | — | — | — | — | — | — | — | — |
| チクングニア熱※3 | | — | — | — | — | — | — | — | — | — | — |
| つつが虫病 | | — | — | — | 1 | — | — | — | — | — | — |
| デング熱 | | 2 | 1 | — | — | — | 1 | 10 | 5 | 4 | 3 |
| 東部ウマ脳炎 | | — | — | — | — | — | — | — | — | — | — |
| 鳥インフルエンザ※1 | | — | — | — | — | — | — | — | — | — | — |
| ニパウイルス感染症※1 | | — | — | — | — | — | — | — | — | — | — |
| 日本紅斑熱 | | — | — | — | — | — | — | — | — | — | — |
| 日本脳炎 | | — | — | — | — | — | — | — | — | — | — |
| ハンタウイルス肺症候群 | | — | — | — | — | — | — | — | — | — | — |
| Bウイルス病 | | — | — | — | — | — | — | — | — | — | — |
| 鼻疽※2 | | — | — | — | — | — | — | — | — | — | — |
| ブルセラ症 | | — | 1 | — | — | — | — | — | — | — | — |
| ベネズエラウマ脳炎※2 | | — | — | — | — | — | — | — | — | — | — |
| ヘンドラウイルス感染症※2 | | — | — | — | — | — | — | — | — | — | — |
| 発しんチブス | | — | — | — | — | — | — | — | — | — | — |
| ポツリヌス症 | | — | — | — | — | — | — | — | — | — | — |
| マラリア | | 1 | — | 1 | — | — | 1 | 1 | 3 | 2 | 3 |
| 野兔病※1 | | — | — | — | — | — | — | — | — | — | — |
| ライム病 | | 1 | 3 | 4 | 1 | 3 | 3 | 2 | 5 | 6 | 9 |
| リッサウイルス感染症※1 | | — | — | — | — | — | — | — | — | — | — |
| リフトバレー熱※2 | | — | — | — | — | — | — | — | — | — | — |
| 類鼻疽※2 | | — | — | — | — | — | 1 | 1 | — | — | — |
| レジオネラ症 | | 9 | 24 | 33 | 34 | 20 | 23 | 21 | 39 | 33 | 29 |
| レプトスピラ症※1 | | — | — | — | — | — | — | — | — | — | — |
| ロッキン山紅斑熱 | | — | — | — | — | — | — | — | — | — | — |

※1 平成15年11月届出対象に追加（8疾病）

※2 平成19年4月届出対象に追加（11疾病）

※3 平成23年2月届出対象に追加（1疾病）

※4 平成25年3月届出対象に追加（1疾病）

表1-5 本道における五類感染症（全数把握18疾患）の届出状況（単位：人）

| 区分 | 年次 | 17 | 18 | 19 | 20 | 21 | 22 | 23 | 24 | 25 | 26 |
|-----------------------|----|----|-----|----|-------|-----|----|-----|-----|-----|-----|
| アメーバ赤痢 | | 13 | 24 | 26 | 22 | 22 | 18 | 16 | 26 | 27 | 23 |
| ウイルス性肝炎（E、A型を除く）※1 | | 10 | 4 | 5 | 3 | 5 | 2 | 4 | 5 | 7 | 3 |
| カルバペネム耐性腸内細菌感染症※6 | | | | | | | | | | | 1 |
| 急性脳炎※2 | | 3 | 8 | 12 | 12 | 25 | 2 | 6 | 12 | 15 | 20 |
| クリプトスポリジウム症 | | 4 | 3 | — | — | 2 | 3 | 1 | 0 | 10 | 3 |
| クロイツフェルト・ヤコブ病 | | 8 | 9 | 3 | 6 | 1 | 9 | 9 | 9 | 5 | 7 |
| 劇症型溶血性レンサ球菌感染症 | | 1 | 9 | 6 | 1 | 4 | 1 | 8 | 12 | 5 | 12 |
| 後天性免疫不全症候群 | | 21 | 28 | 23 | 28 | 34 | 21 | 27 | 28 | 36 | 28 |
| ジアルジア症 | | 3 | 1 | 1 | 2 | 3 | — | 1 | 1 | 1 | 1 |
| 侵襲性インフルエンザ菌感染症※5 | | | | | | | | | | 2 | 5 |
| 侵襲性髄膜炎菌感染症※5 | | | | | | | | | | — | 1 |
| 侵襲性肺炎球菌感染症※5 | | | | | | | | | | 32 | 60 |
| 水痘（入院例）※6 | | | | | | | | | | | 7 |
| 先天性風しん症候群 | | — | — | — | — | — | — | — | — | — | — |
| 梅毒 | | 10 | 9 | 12 | 13 | 14 | 7 | 21 | 25 | 23 | 57 |
| 播種性クリプトコックス症※6 | | | | | | | | | | | — |
| 破傷風 | | 4 | 7 | 5 | 11 | 8 | 3 | 7 | 9 | 9 | 10 |
| バンコマイシン耐性黄色ブドウ球菌感染症※3 | | — | — | — | — | — | — | — | — | — | — |
| バンコマイシン耐性腸球菌感染症 | | — | 4 | 1 | 4 | 9 | 4 | 1 | — | 1 | — |
| 風しん※4 | | | | | 11 | 4 | — | 20 | 21 | 109 | 4 |
| 麻しん※4 | | | | | 1,462 | 17 | 5 | 8 | 1 | 2 | 13 |
| 薬剤耐性アシネトバクター感染症※6 | | | | | | | | | | | — |
| 計 | | 77 | 106 | 94 | 1,576 | 148 | 75 | 129 | 149 | 284 | 255 |

- ※1 平成11年4月～平成15年10月はE、A型ウイルス性肝炎を含む
- ※2 平成11年4月～平成15年10月4類定点把握、平成15年11月以降5類全数把握
- ※3 平成15年11月届出対象に追加
- ※4 平成11年4月から定点把握、平成20年1月から全数把握
- ※5 平成25年4月届出対象に追加
- ※6 平成26年9月届出対象に追加

図1-1. 咽頭結膜熱（全国）

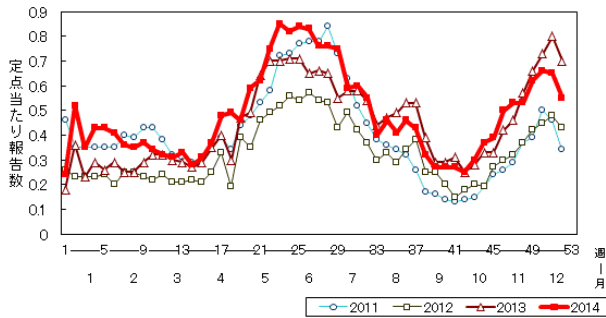


図1-2. 咽頭結膜熱（全道）

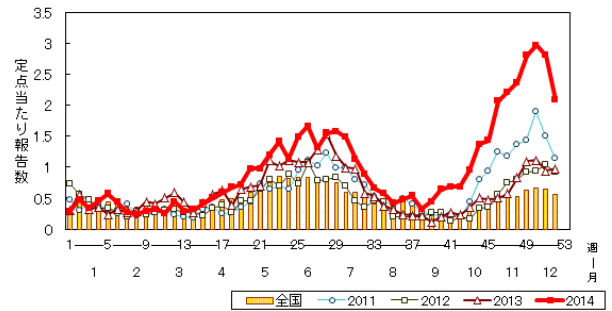


図2-1. A群溶血性レンサ球菌咽頭炎（全国）

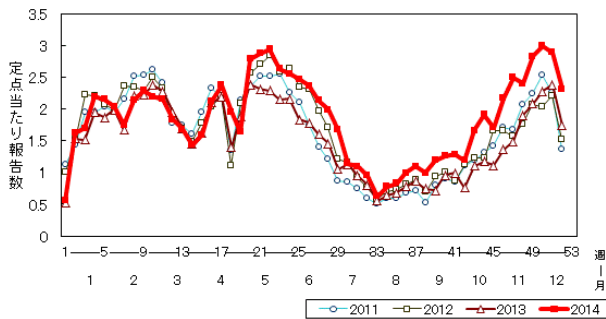


図2-2. A群溶血性レンサ球菌咽頭炎（全道）

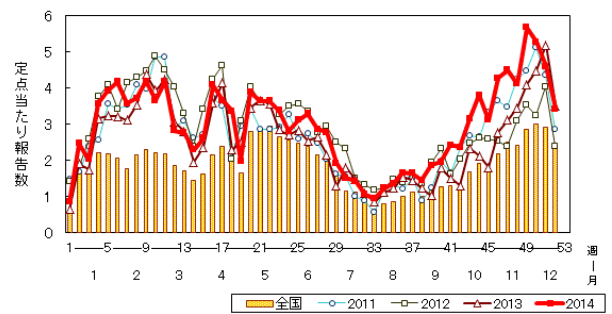


図3-1. 感染性胃腸炎（全国）

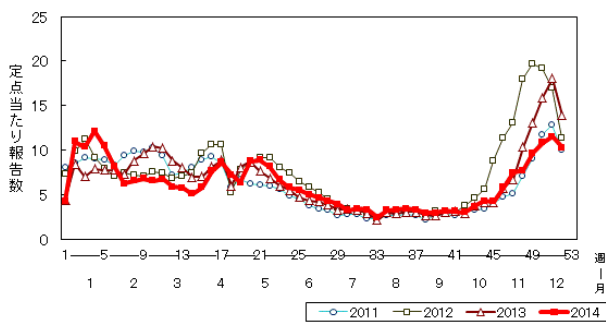


図3-2. 感染性胃腸炎（全道）

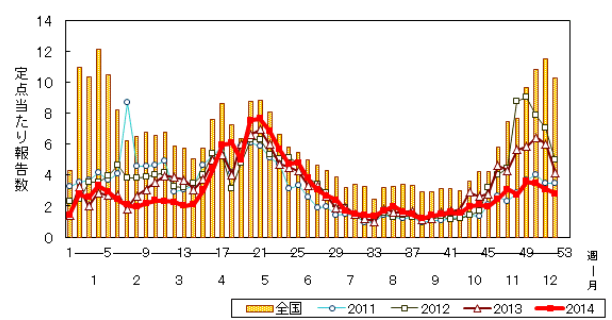


図4-1. 水痘（全国）

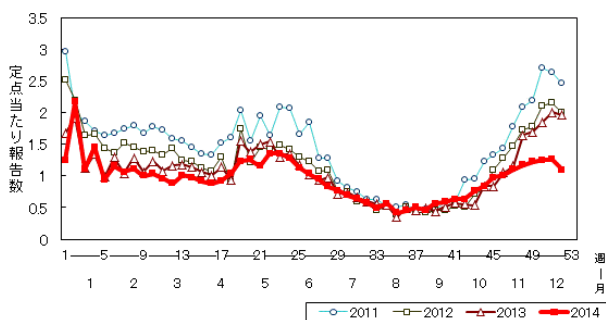


図4-2. 水痘（全道）

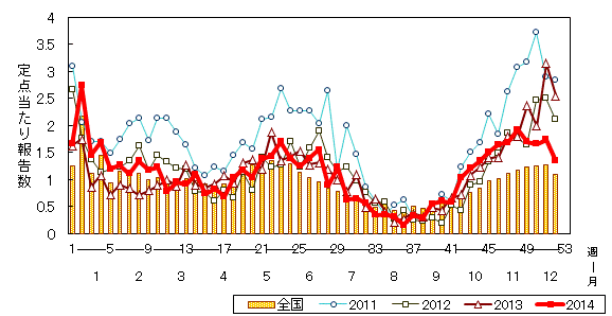


図5-1. 手足口病（全国）

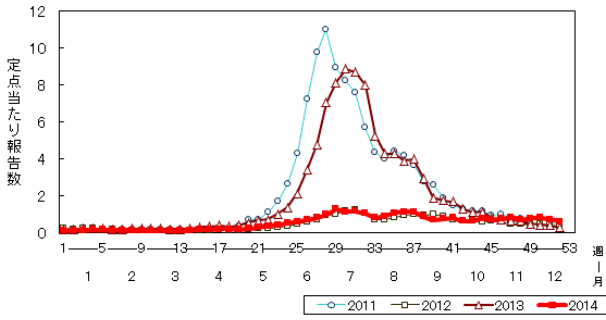


図5-2. 手足口病（全道）

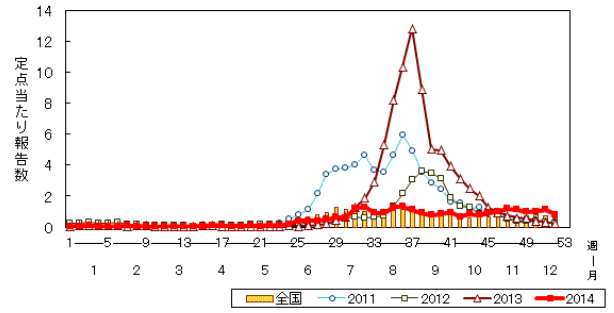


図6-1. 伝染性紅斑（全国）

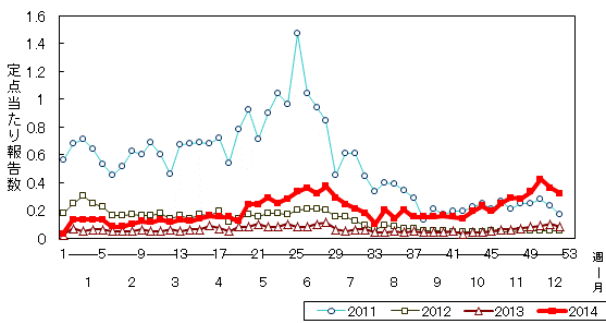


図6-2. 伝染性紅斑（全道）

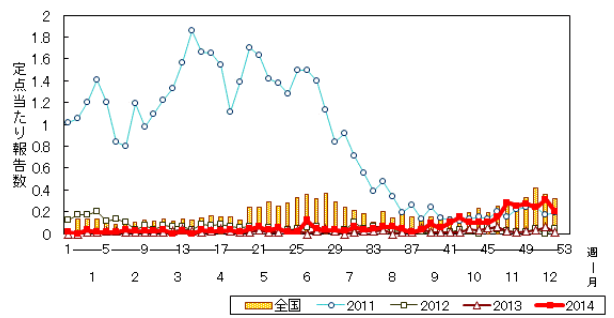


図7-1. 突発性発しん（全国）

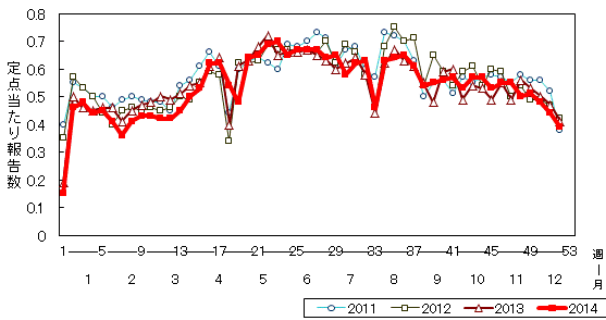


図7-2. 突発性発しん（全道）

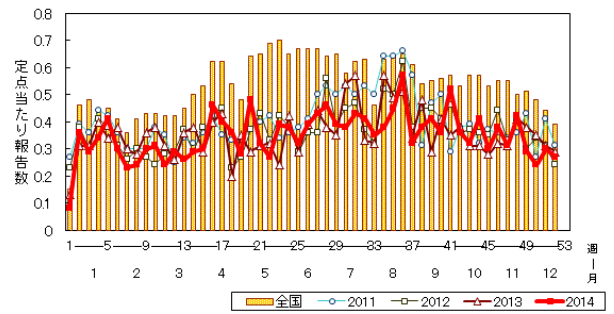


図8-1. 百日咳（全国）

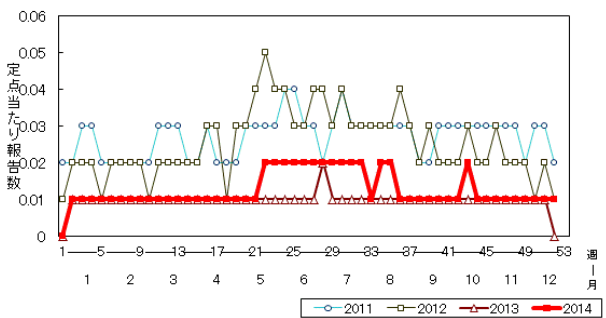


図8-2. 百日咳（全道）

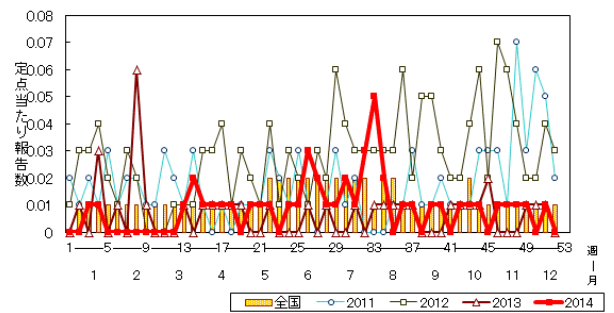


図9-1. ヘルパンギーナ（全国）

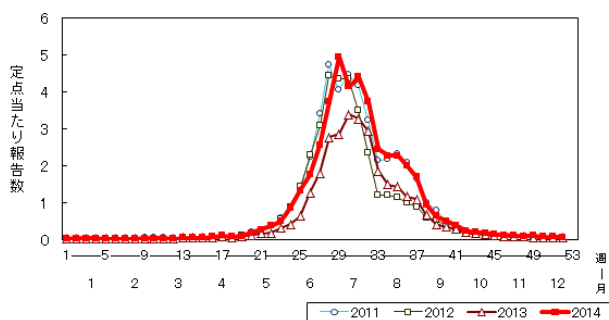


図9-2. ヘルパンギーナ（全道）

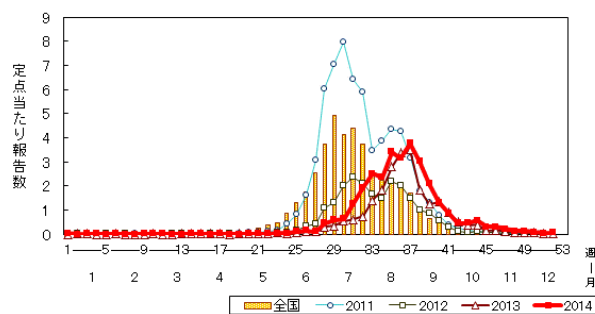


図10-1. 流行性耳下腺炎（全国）

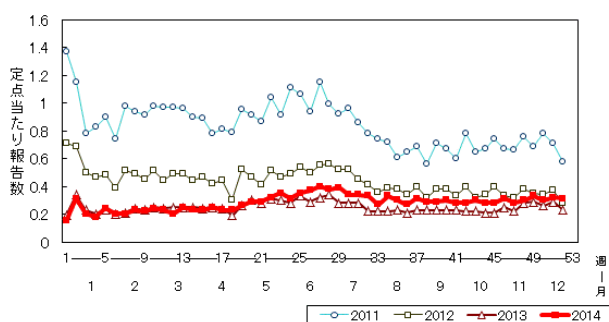


図10-2. 流行性耳下腺炎（全道）

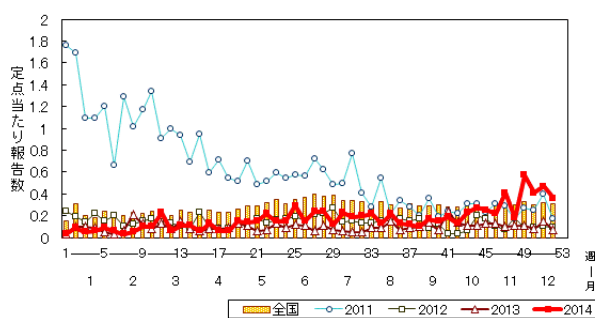


図11-1. R S ウイルス感染症（全国）

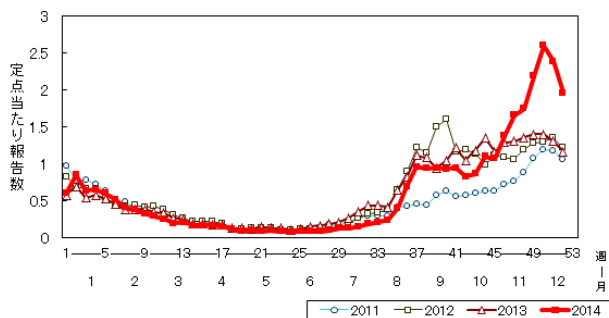


図11-2. R S ウイルス感染症（全道）

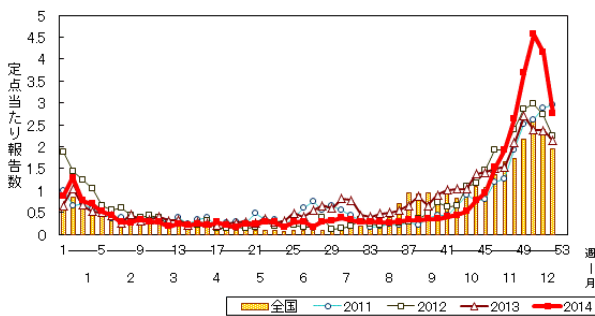


図12-1. 急性出血性結膜炎（全国）

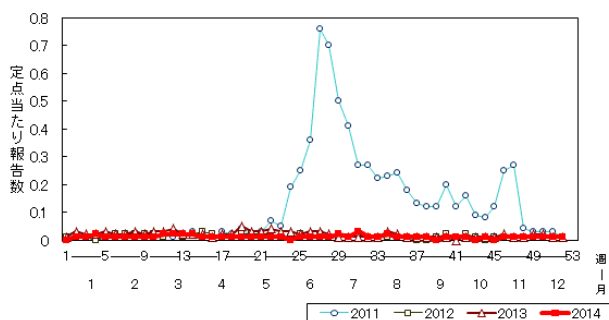


図12-2. 急性出血性結膜炎（全道）

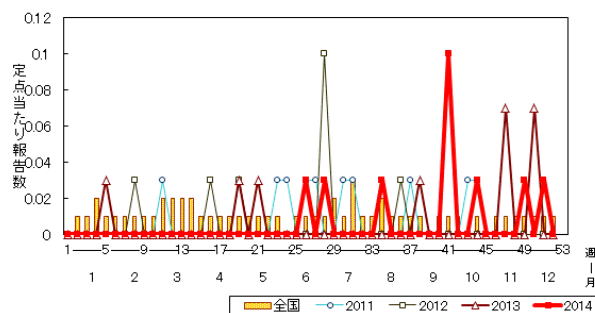


図13-1. 流行性角結膜炎（全国）

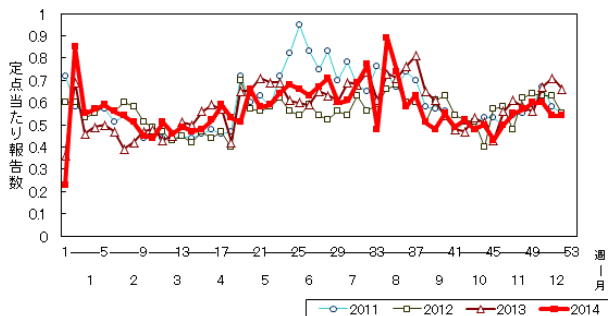


図13-2. 流行性角結膜炎（全道）

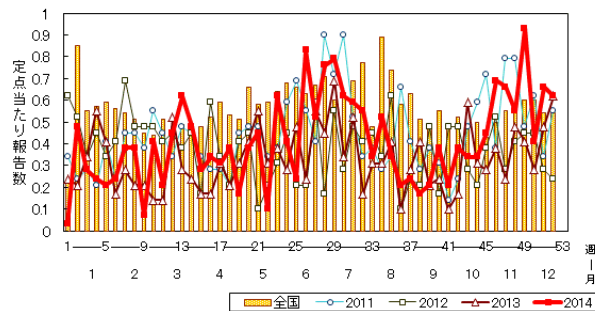


図14-1. 細菌性髄膜炎（全国）

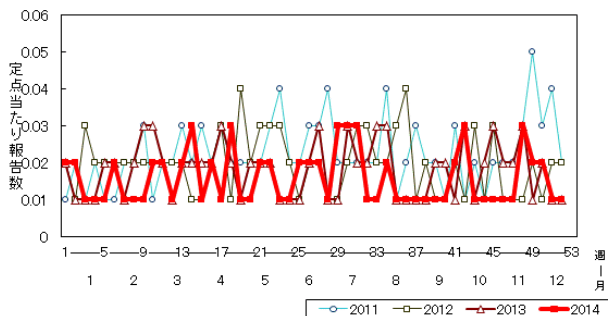


図14-2. 細菌性髄膜炎（全道）

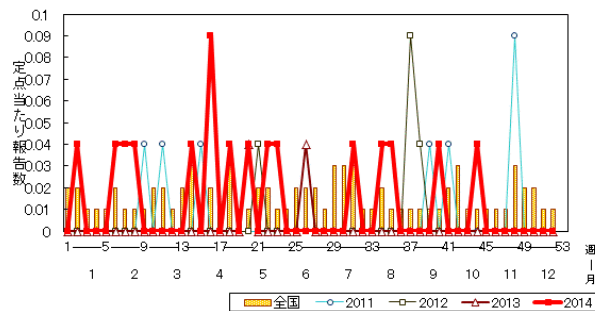


図15-1. 無菌性髄膜炎（全国）

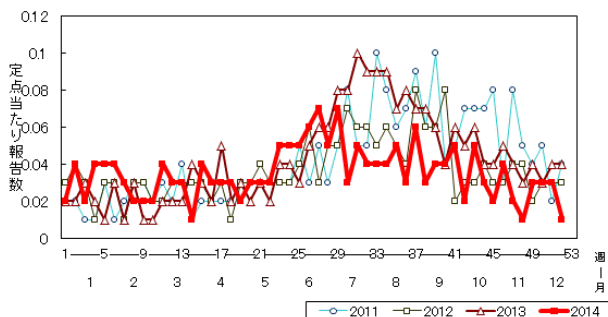


図15-2. 無菌性髄膜炎（全道）

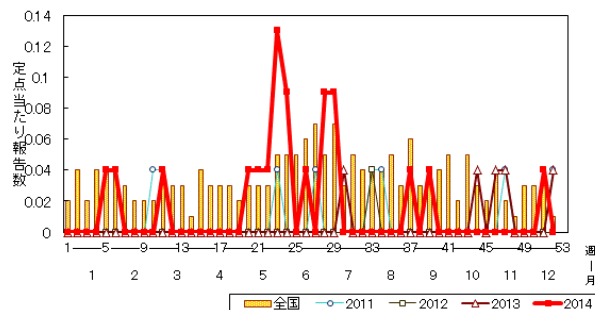


図16-1. マイコプラズマ肺炎（全国）

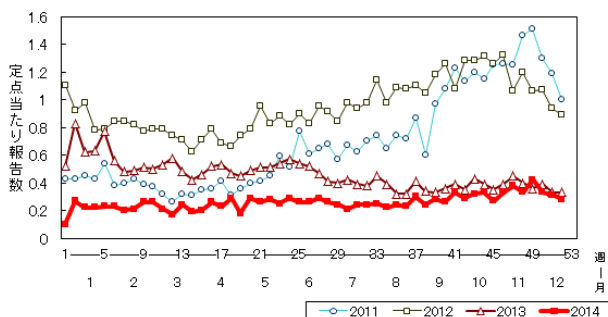


図16-2. マイコプラズマ肺炎（全道）

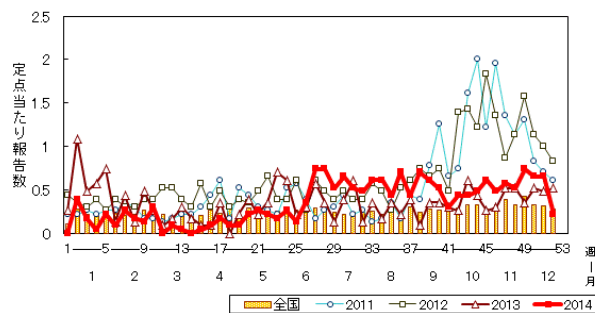


図17-1. クラミジア肺炎（全国）

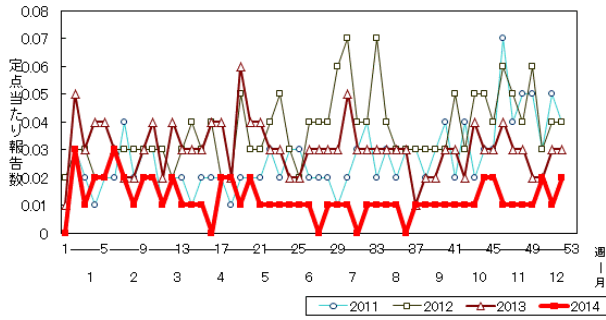
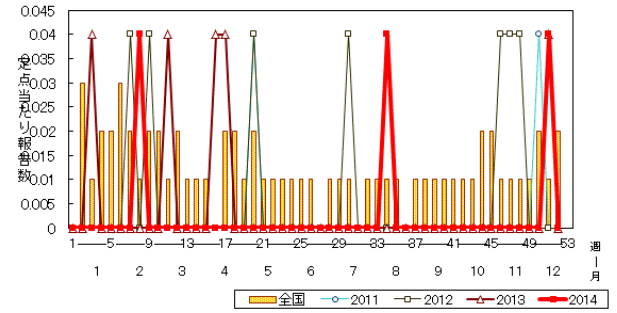
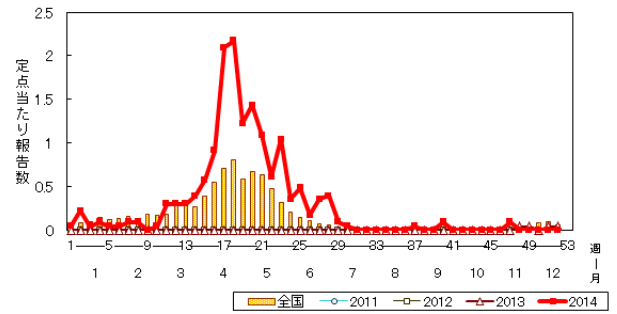
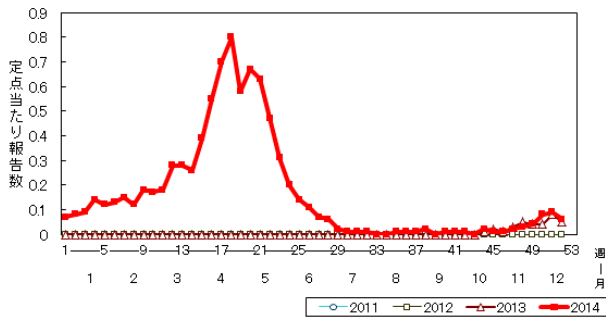


図17-2. クラミジア肺炎（全道）



感染性胃腸炎（病原体がロタウイルスであるものに限る。）



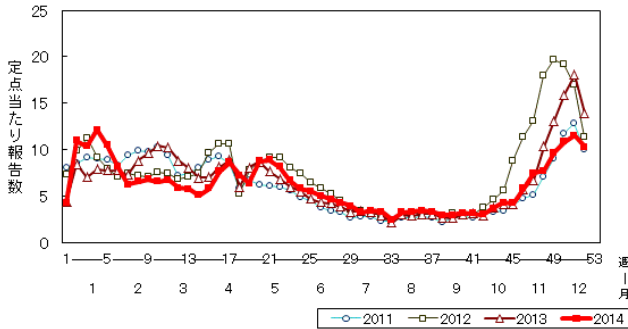
北海道における感染性胃腸炎※の発生状況等

※ノロウイルスは感染性胃腸炎の原因となる病原体の一つであり、ノロウイルス以外の原因による報告数も含む。

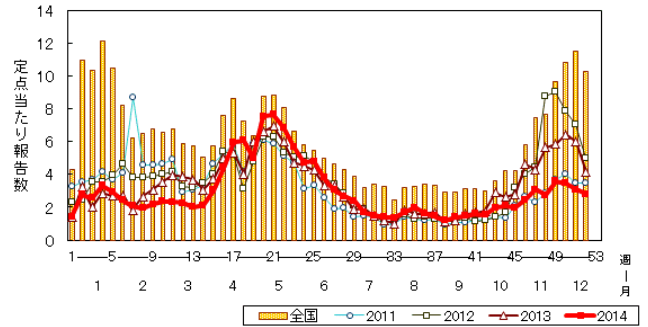
1 感染症発生動向調査に基づく感染性胃腸炎の定点医療機関あたりの報告数

(1) 定点医療機関あたりの報告数

【全国】



【北海道】



(2) 累積患者数 (人)

| | H17 | H18 | H19 | H20 | H21 | H22 | H23 | H24 | H25 | H26 |
|-----|---------|-----------|---------|-----------|---------|-----------|---------|-----------|-----------|---------|
| 全国 | 936,824 | 1,144,923 | 985,666 | 1,051,161 | 811,493 | 1,233,696 | 977,271 | 1,225,390 | 1,066,126 | 999,480 |
| 北海道 | 19,162 | 24,832 | 21,305 | 18,806 | 15,261 | 24,365 | 23,334 | 26,765 | 24,803 | 21,924 |

注) 北海道立衛生研究所感染症情報センターHPから

2 北海道における集団感染性胃腸炎発生状況等※

※ 道が施設側の通報に基づき調査を実施し、集団発生事例として把握しているものを計上（札幌市を除く）

(1) 年別発生状況

| | H14 | H15 | H16 | H17 | H18 | H19 | H20 | H21 | H22 | H23 | H24 | H25 | H26 |
|---------|-----|-----|-------|-------|-------|-------|-------|-------|-------|-------|-------|-------|-------|
| 発生件数(件) | 12 | 19 | 81 | 81 | 231 | 216 | 100 | 92 | 143 | 102 | 206 | 210 | 138 |
| 有症者数(人) | 508 | 732 | 3,217 | 2,447 | 7,594 | 6,410 | 3,457 | 2,231 | 3,868 | 3,015 | 4,987 | 4,878 | 3,004 |

(2) 月別発生状況

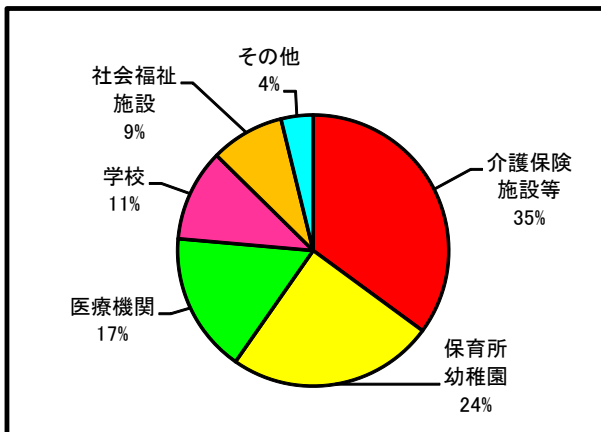
| | | 1月 | 2月 | 3月 | 4月 | 5月 | 6月 | 7月 | 8月 | 9月 | 10月 | 11月 | 12月 |
|---------|------|-------|-------|-------|-------|-------|-----|-----|----|-----|-----|-------|-------|
| H26 | 件数 | 22 | 24 | 15 | 10 | 15 | 20 | 1 | 2 | 4 | 4 | 2 | 19 |
| | 有症者数 | 379 | 449 | 325 | 216 | 326 | 607 | 19 | 33 | 58 | 93 | 38 | 461 |
| H25 | 件数 | 50 | 23 | 29 | 14 | 13 | 6 | 5 | 2 | 4 | 7 | 27 | 30 |
| | 有症者数 | 1,239 | 544 | 539 | 260 | 331 | 217 | 112 | 23 | 122 | 176 | 613 | 702 |
| H13-H24 | 件数 | 208 | 139 | 107 | 83 | 59 | 29 | 8 | 2 | 2 | 19 | 154 | 284 |
| | 有症者数 | 6,252 | 4,168 | 3,399 | 2,240 | 1,709 | 832 | 297 | 53 | 169 | 731 | 5,205 | 8,983 |

(3) 施設別発生状況

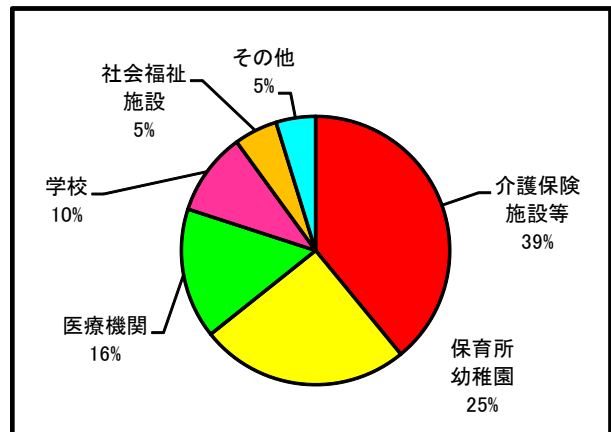
| | H13-22 | | H23 | | H24 | | H25 | | H26 | | 計 | |
|--------------|--------|--------|-----|-------|-----|-------|-----|-------|-----|-------|-----|--------|
| | 件数 | 有症者数 | 件数 | 有症者数 | 件数 | 有症者数 | 件数 | 有症者数 | 件数 | 有症者数 | 件数 | 有症者数 |
| 保育所・幼稚園 | 187 | 5,913 | 35 | 1,086 | 80 | 2,051 | 53 | 1,178 | 51 | 1,053 | 406 | 11,281 |
| 学校(小・中・高・ほか) | 99 | 3,966 | 20 | 769 | 21 | 645 | 21 | 731 | 20 | 684 | 181 | 6,795 |
| 介護保険施設等 | 357 | 10,119 | 27 | 680 | 70 | 1,438 | 82 | 1,888 | 42 | 763 | 578 | 14,888 |
| 社会福祉施設 | 110 | 3,075 | 10 | 257 | 6 | 127 | 11 | 240 | 8 | 148 | 145 | 3,847 |
| 医療機関 | 204 | 6,542 | 9 | 187 | 20 | 518 | 33 | 653 | 9 | 179 | 275 | 8,079 |
| その他(宿泊施設ほか) | 35 | 1,408 | 1 | 36 | 9 | 208 | 10 | 188 | 8 | 177 | 63 | 2,017 |

(4) 施設別発生割合

平成13年1月～平成26年12月感染性胃腸炎集団発生施設



平成26年1月～12月感染性胃腸炎集団発生施設



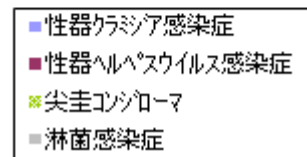
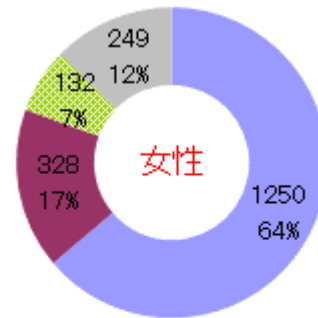
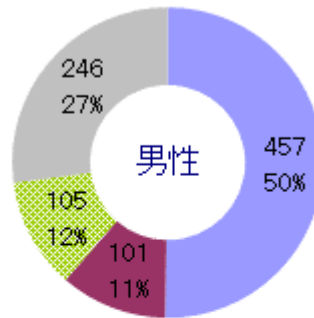
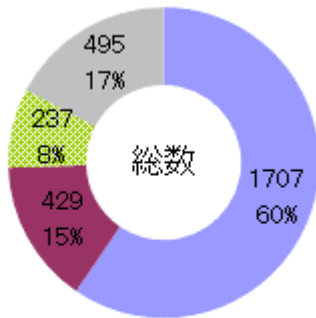
STD (性感染症) 累積報告数 (発生比率)

2014年(平成26年)

総数 2, 868件

男性 909件

女性 1, 959件

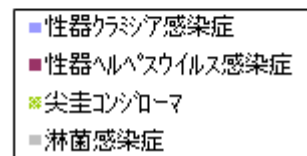
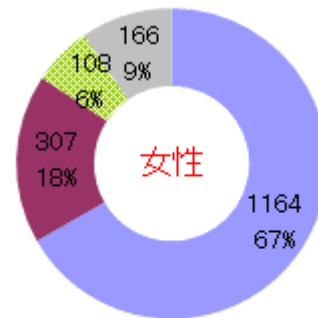
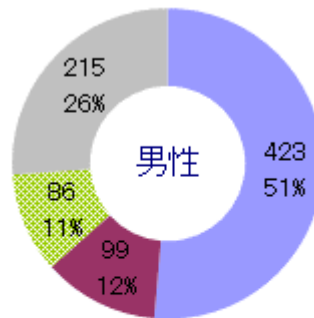
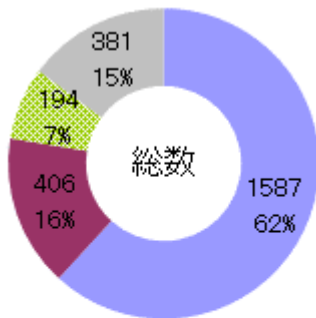


2013年(平成25年)

総数 2, 568件

男性 823件

女性 1, 745件

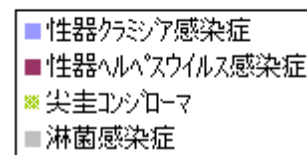
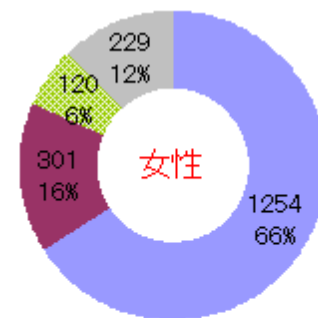
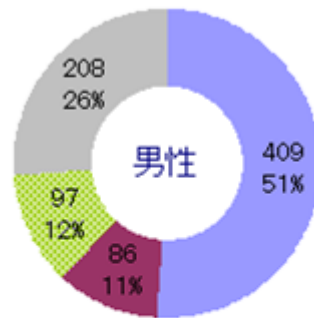
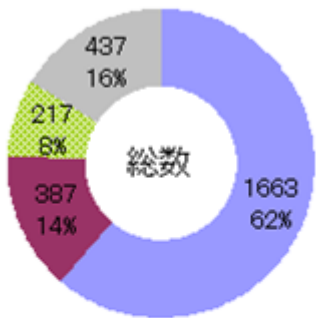


2012年(平成24年)

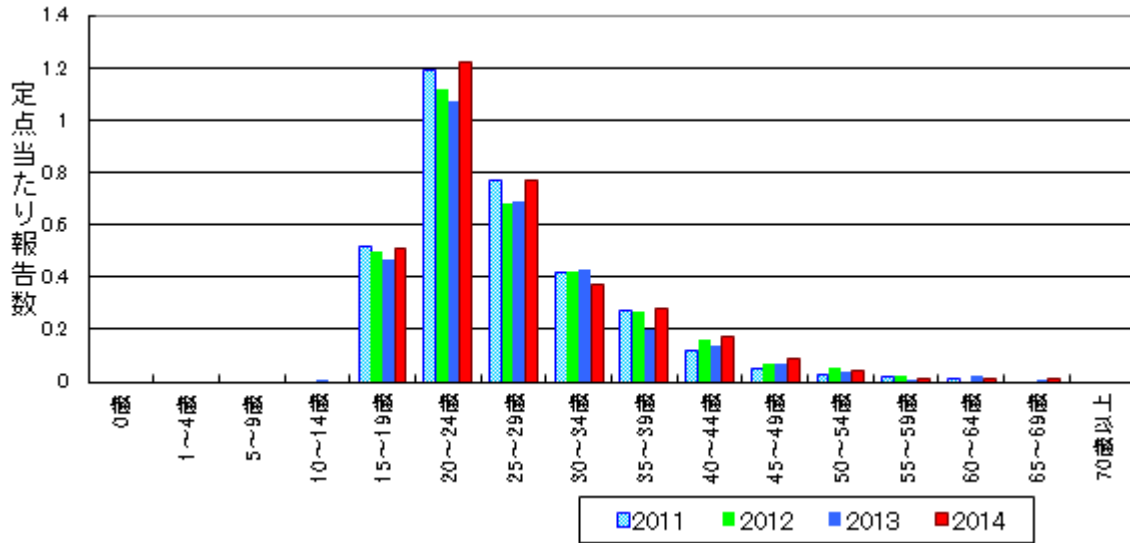
総数 2, 704件

男性 800件

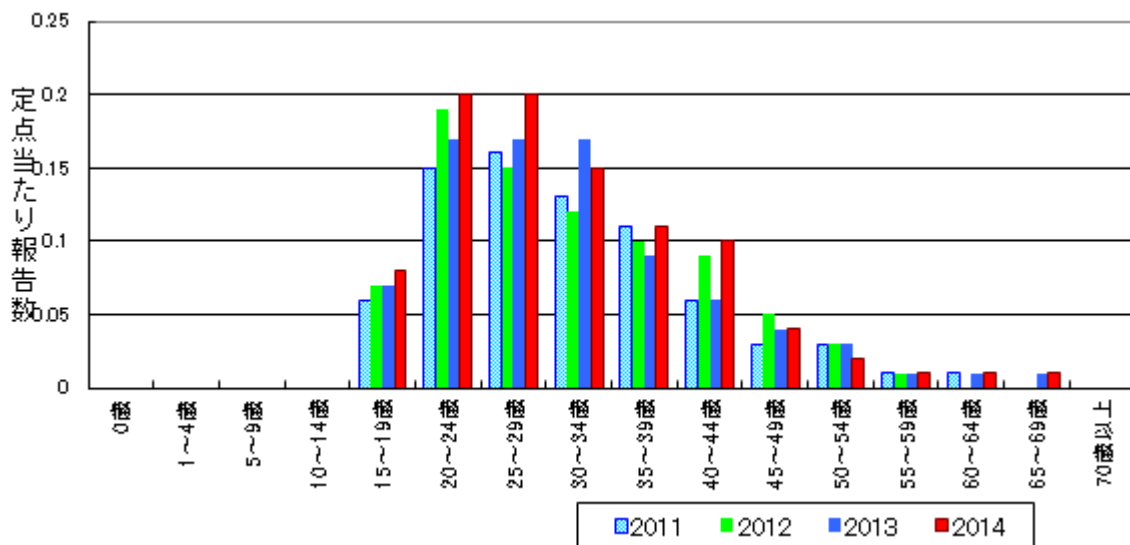
女性 1, 904件



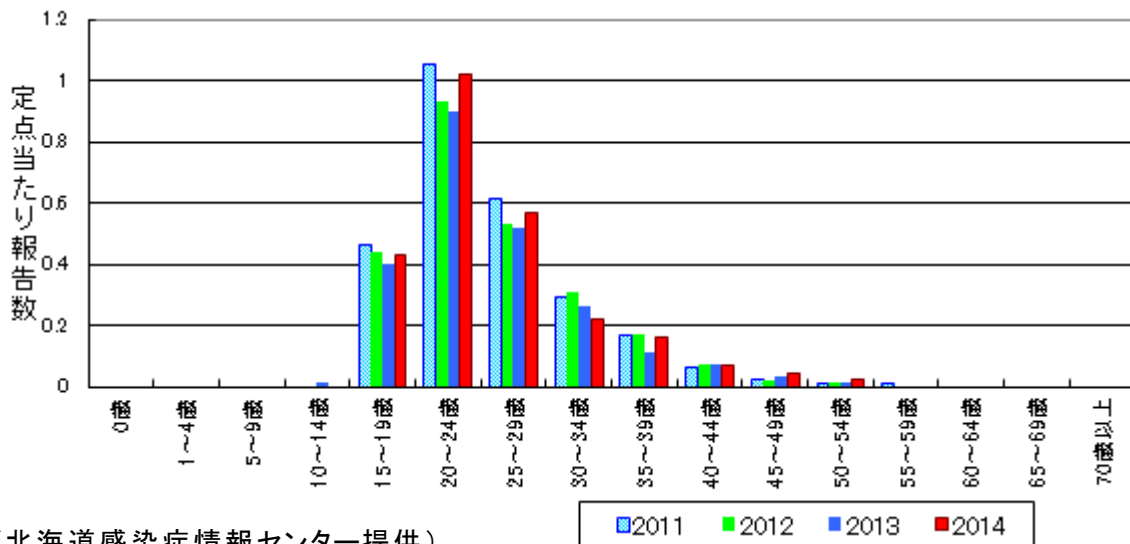
全体



男性



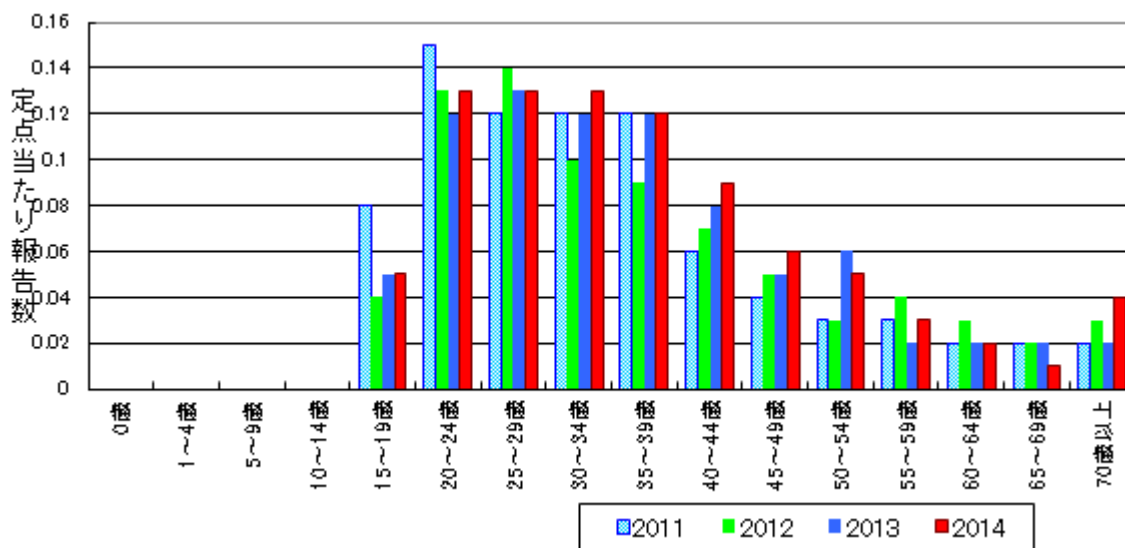
女性



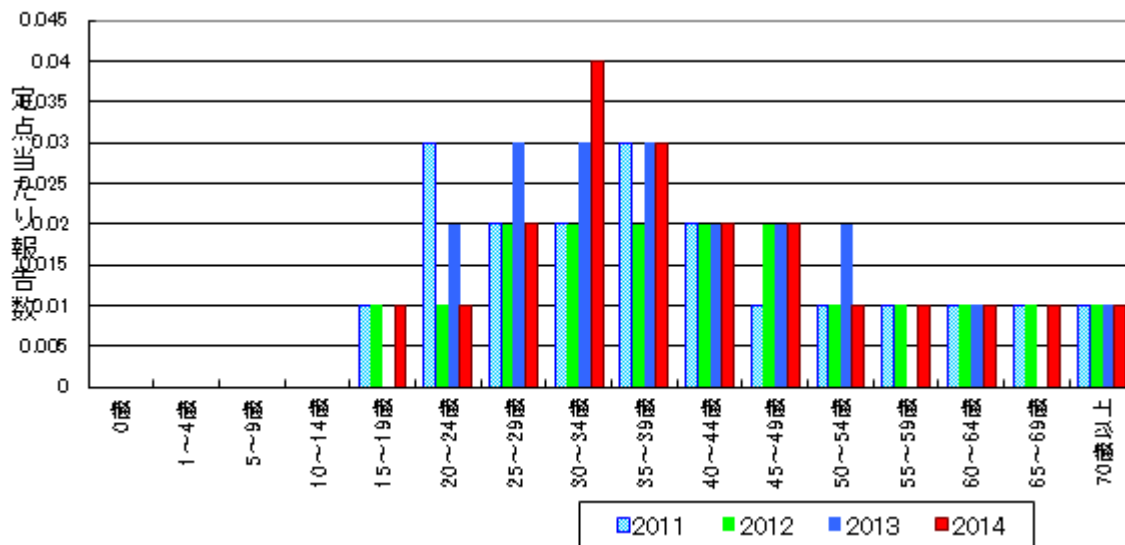
(北海道感染症情報センター提供)

性器ヘルペスウイルス感染症 定点当たり報告数 年齢階級別・年平均

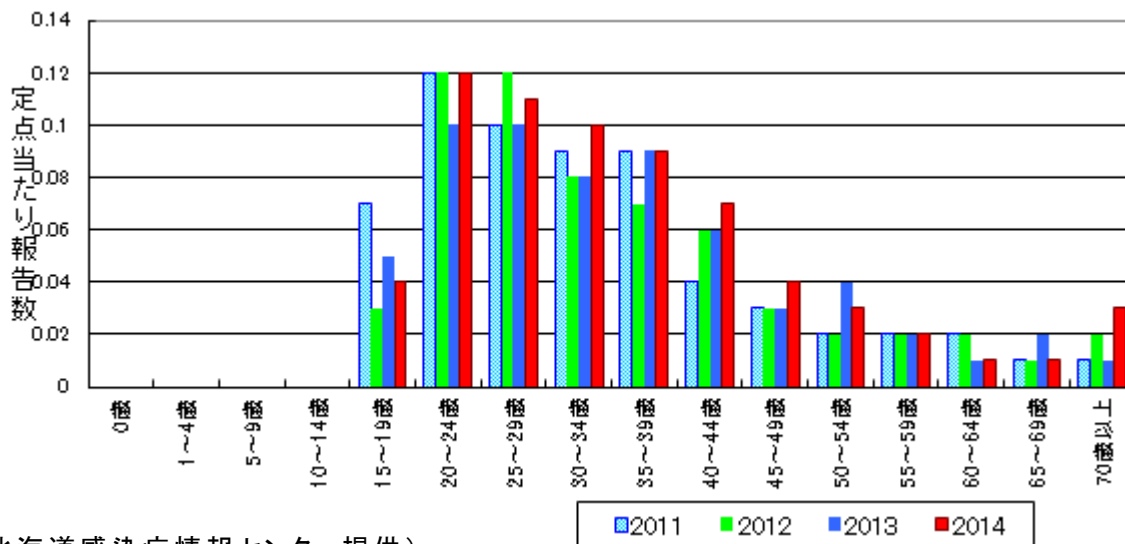
全 体



男 性

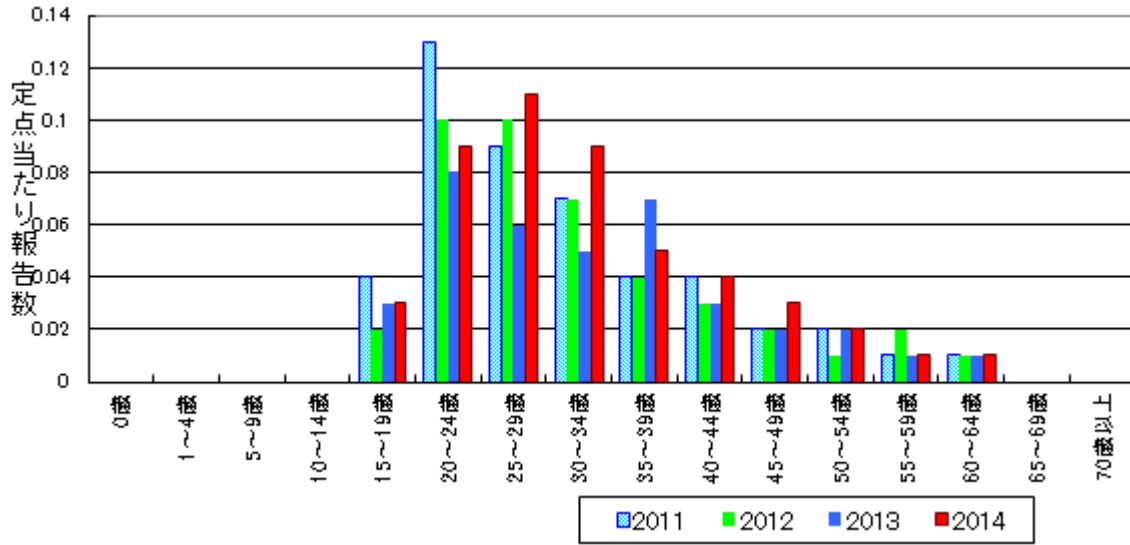


女 性

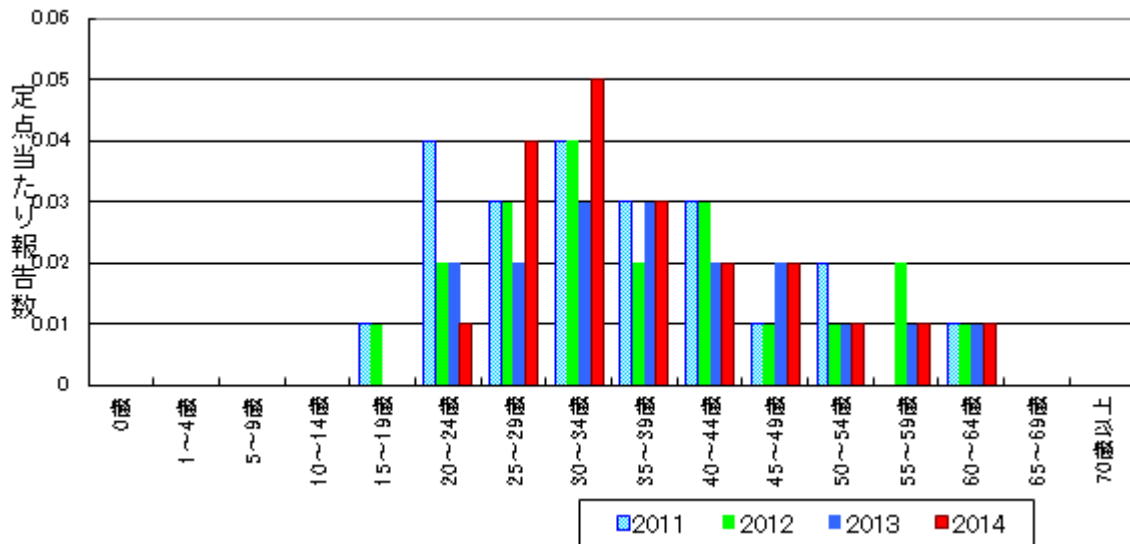


(北海道感染症情報センター提供)

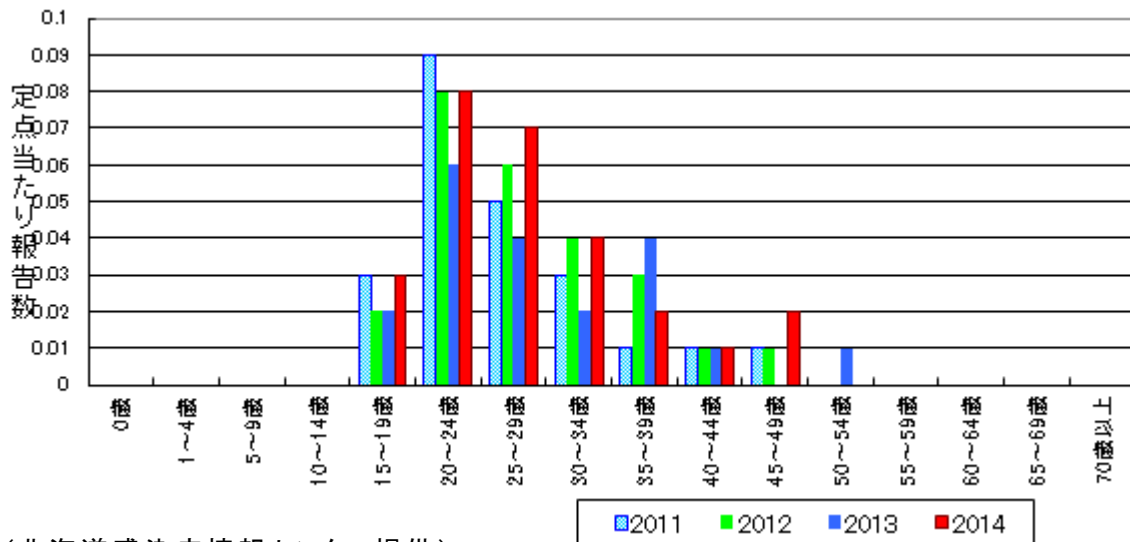
全体



男性

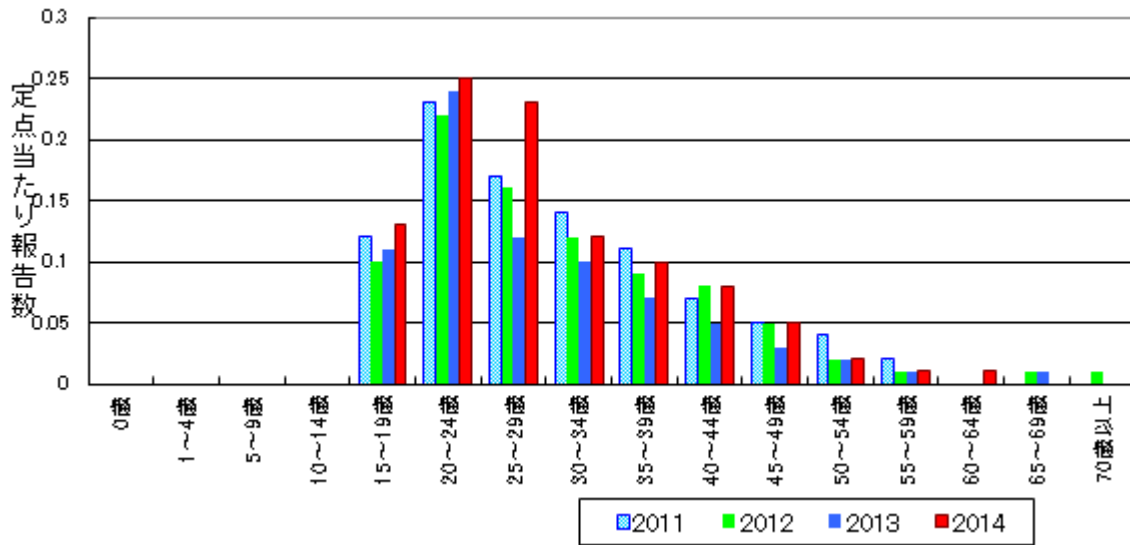


女性

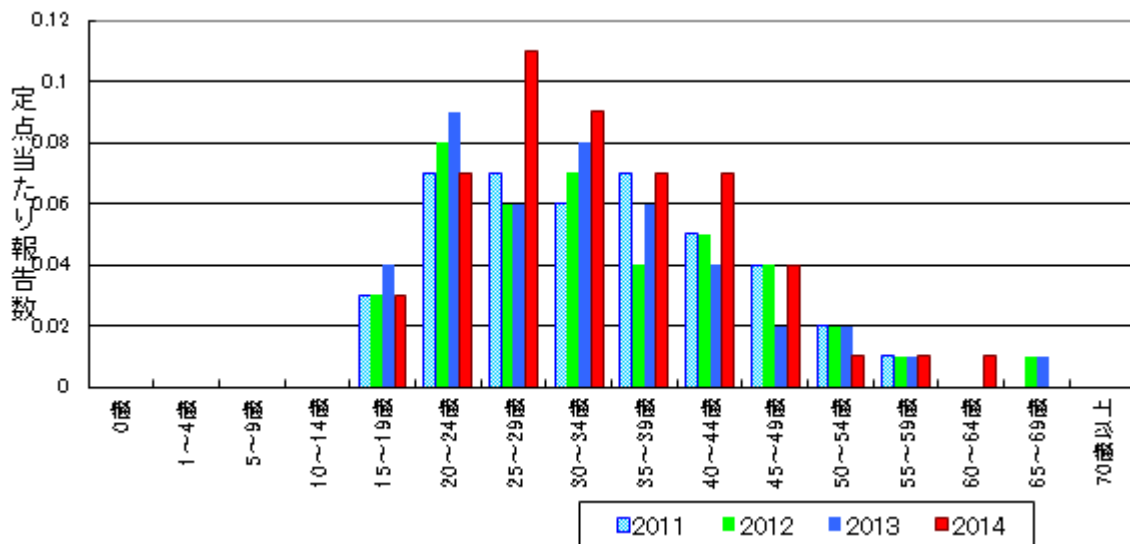


淋菌感染症 定点当たり報告数 年齢階級別・年平均

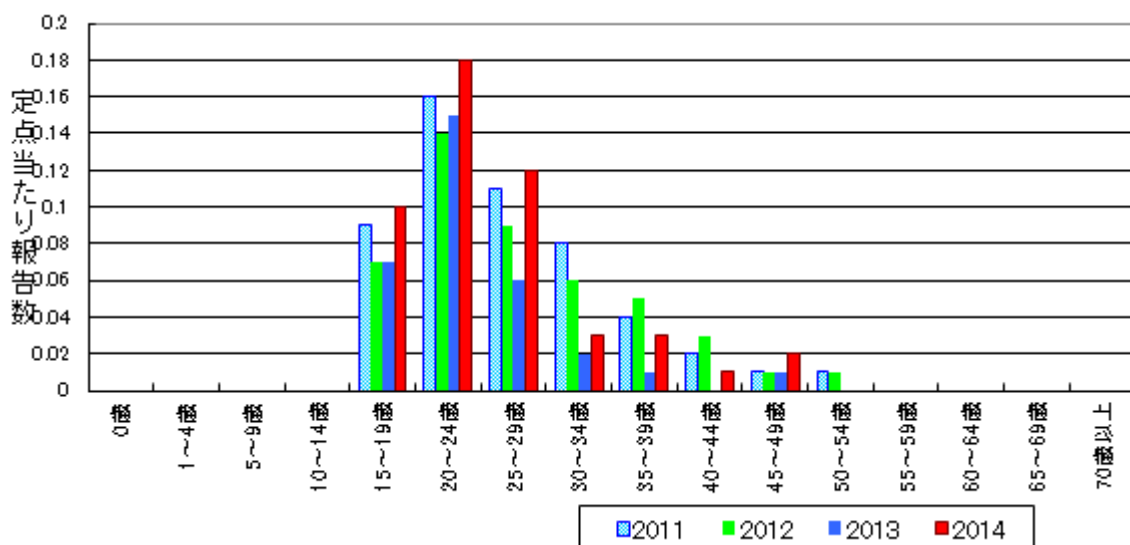
全体



男性



女性



(北海道感染症情報センター提供)