

① 自然観察会主催事業（令和４年度事業）

番号	事業名	開催月	行事内容	予定人数	参加人数
1	エコバ探検隊「サケの稚魚を観察しよう」	4月	園内飼育のサケ稚魚観察	10人	9人
2	エコバ探検隊「大池で遊ぼう」	4月	大池で釣り体験	15人	19人
3	エコバ探検隊「サケの稚魚を放流しよう」	5月	サケ稚魚放流体験	50人	64人
4	エコバ探検隊「春の森を探検しよう」	5月	春の自然観察体験	10人	0人
5	エコバ探検隊「春だ畑に種をまこう」	5月	畑種まき体験	15人	0人
6	エコバ探検隊「ザリガニを観察しよう」	6月	大池でザリガニ釣り体験	30人	29人
7	エコバ探検隊「ザリガニを観察しよう」	7月	大池でザリガニ釣り体験	15人	10人
8	エコバ探検隊「虫を観察しよう」	7月	虫の観察	15人	中止
9	エコバ探検隊「ザリガニを観察しよう」	8月	大池でザリガニ釣り体験	15人	14人
10	エコバ探検隊「豊作だ収穫しよう」	8月	畑でとれた作物の収穫体験	15人	7人
11	エコバ探検隊「ととろーどをめぞそう」	9月	魚道観察室（周回コース 12 km）まで歩く	10人	中止
12	エコバ探検隊「ドングリで遊ぼう」	10月	ドングリ採取及び工作	10人	4人
13	エコバ探検隊「焼き芋おいしいぞ」	10月	落ち葉を集めて焼き芋	20人	18人
14	エコバ探検隊「シロザケをしりたい」	11月	サケの採卵、解剖体験	40人	40人
15	エコバ探検隊「木の枝で表札を作ろう」	11月	木の枝採取及び表札作り	10人	4人
16	エコバ探検隊「手作りアイスを食べよう」	11月	手作りアイス作り及び試食	15人	15人
17	エコバ探検隊「足あとを見つけない」	1月	スノーシューを履いて草原散歩	20人	2人
18	エコバ探検隊「足あとを見つけない」	2月	スノーシューを履いて草原散歩	20人	2人
19	エコバ探検隊「バードコールを作ろう」	3月	身近なものでバードコールづくり	10人	15人

② 体験活動主催事業（令和4年度事業）

番号	事業名	開催月	行事内容	予定人数	参加人数
1	春のキャンプ	5月	1泊2日のキャンプ	15人	4人
2	ピザづくり体験	6月	ピザづくり	20人	3人
3	十勝川温泉 フットパスウォーキング	6月	十勝エコロジーパーク周辺のフットパス コースを利用したウォーキング	20人	2人
4	青空 yoga	6月	芝生の上でヨガ	10人	3人
5	夏のキャンプ	7月	1泊2日のキャンプ	10人	6人
6	夏のクラフトづくり	7月	夏休み工作づくり	50人	40人
7	メロディキッズ音楽ワーク ショップ	8月	音作り・音探しワークショップ	10人	0人
8	とかちの木で木工教室	8月	管内林業グループ企画による木工品作成	50人	35人
9	防災体験をしよう	9月	防災の日に因んだ体験イベント	20人	15人
10	災害時の簡単ご飯炊き	9月	炊飯体験	20人	17人
11	秋のキャンプ	10月	1泊2日のキャンプ	10人	3人
12	野外でのおやつを作ろう	11月	火を使ったおやつづくり	20人	12人
13	メロディキッズ音楽ワーク ショップ	11月	音作り・音探しワークショップ	10人	2人
14	しめ縄づくりに挑戦しよう	12月	しめ縄づくり	20人	27人
15	エコパもちつき会	12月	年末もちつき大会	30人	30人
16	ホワイトクリスマス yoga	12月	室内で夜間ヨガ	10人	4人
17	冬のクラフトづくり	1月	冬休み工作づくり	50人	30人
18	雪だるまコンテスト	1月	親子で雪だるまづくり	40人	37人
19	冬のキャンプ	1月	1泊2日のキャンプ	10人	3人
20	歩くスキー体験	1月 2月	初心者を対象とした歩くスキー体験	各10人	14人
21	サンボカフェ	1月	スノーシューで雪原を散歩	10人	2人
22	メロディキッズ音楽ワーク ショップ	2月	音作り・音探しワークショップ	20人	0人
23	サンボカフェ	2月	スノーシューで雪原を散歩	10人	5人
24	ひな祭り会	3月	ひな飾り工作	50人	20人

③ 自然体験学習の受け入れ（令和4年度予定事業）

幼稚園、保育園、小学校、中学校や各種団体の自然体験・観察学習の受け入れ
年間30団体以上

利用促進、地産地消、観光レクリエーション事業例（令和4年度予定事業）

事業名	開催月	行事内容
レンタル事業	夏季間	自転車、カートDE公園めぐり、キャンプ用品など
レンタル事業	冬季間	スノーチューブ、歩くスキー、スノーシュー、スノーラフティング森林ツアーなど
歳時記イベント	年12回以上	コンサート、夏至・冬至、七夕、冬まつり、豆まき会、ひな祭りなど
夏期開園オープニングイベント	4月	ボランティアによる園内清掃等
エコパそばまつり	10回	管内そば同好会による手打ちそば
リサイクルフリーマーケット	5回	フリーマーケット
クニさん歌の広場	12回	クニ河内氏による音楽イベント
水辺の遊園地	7・8月	エールセンターとの連携事業
エコパサウンドピクニック	9月	音楽イベント
アシリチェブノミ	9月	実行委員会によるアイヌ伝統行事
夏期営業終了感謝祭	11月	バンド演奏、体験会、食の提供、無料自転車レンタルなど
ウィンターフェス in エコパ	1～3月	冬季間の利用促進事業
エコパ冬まつり	1月	家族で楽しめるイベント
歩くスキー講習会	1月	歩くスキーで健康づくり
エコパ絵画・写真展	2月	エコパの絵画・写真展と作品展示会
カフェの運営	通年	地場の素材を使った調理品など フランクフルト、モール豚カレーライス、ソフトクリーム、から揚げ、ポテトフライ、極上水など

令和4年度 第1四半期業務報告書

5-(2)自主企画事業等「資料」

[4月～6月期分]

自主企画自然観察会及び自然体験学習等受け入れ報告書
(学習指導員が対応したもの)

報告事業数

4月期 2事業

5月期 3事業

6月期 5事業

4月期 ①

企画名	エコパ探検隊「サケの稚魚を観察しよう」
内容	室内水槽および屋外飼育水槽の稚魚の様子を観察し、サケの生態を学ぶ。
日時	令和4年4月16日(土) 10:00～11:00
場所	ビジターセンター～水源の池
参加費	大人300円 小学生以下100円(保険料込み)
参加者	大人3名 子ども6名
指導者	学習指導員
周知	①池田町広報誌
	②道新デリバリ
	③音更町広報誌
	④財団ホームページ
	⑤青空共済広報誌

目的

シロザケの人工飼育の様子を見学し、シロザケの生態に関心を持つ。

準備・道具

エサ 説明資料

指導内容

①ビジターセンターの室内水槽で、人工授精とその後の受精卵から仔魚に至る成長を学ぶ。

②屋外飼育水槽まで移動し、稚魚の様子を観察する。

③稚魚にエサやりを行う。

まとめ

参加者は、サケの成長の様子について興味深く話を聞いていた。また、屋外で飼育している稚魚の多さに驚いた様子だった。エサやりも楽しんで行っていた。



② 企画名	エコバ探検隊「大池で遊ぼう」
目的	大池で魚の観察
日時	令和4年4月29日(金) AM10:00~11:30
場所	大池
参加費	400円(保険料込み)
参加者	19名(子12名・保護者7名)
指導者	学習指導員
周知	①池田町広報誌
	②道新デリバリ
	③音更町広報誌
	④財団ホームページ
	⑤青空共済広報誌



目的

○近年、河川改修や危険への配慮などから、子どもたちが水辺で遊ぶ機会が減っている。そこで、大池での釣り体験・観察活動を通して、水辺で遊ぶ楽しさと危険への対応を学ぶ。

内容

○身近にある枝と仕掛けを使って釣竿を作り、大池で釣り体験を行う。釣った魚を観察し、リリースする。

準備道具・指導内容

- 1、釣り竿＝ヤナギの枝
- 2、仕掛け、エサ＝購入
- 3、テグスの結び方と長さの調整について
- 4、釣り針にエサの付け方
- 5、魚のはずし方とつかみ方

まとめ

○風もなく穏やかな天候で、開始早々直ぐに魚が釣れ始め、最終的にはほとんどの参加者が魚を釣ることができた。当初、生きているエサを怖がっていた子どもたちも徐々に慣れ、エサに触れられるようになり、親子で喜ぶ姿も見られた。

5月期 ①

企画名	エコバ探検隊「サケの稚魚を放流しよう」	
目的	シロザケの稚魚放流	
日時	令和4年5月5日(木・祝) 13:30~14:30	
場所	キャンプ場南側の十勝川河岸	
参加費	無料	
参加者	64名	
指導者	さけ・ます教育コーディネーター	学習指導員
周知	①池田町広報誌	
	②道新デリバリ	
	③音更町広報誌	
	④財団ホームページ	



目的

- 普段何気なく食しているシロザケの稚魚の放流を通じて、食に対する関心を高め食材を大切にすることを育てる。
- シロザケの生態を学び、環境保全への意識を高める。

内容

- 令和3年11月6日に人工授精し、自然体験事業の一環としてシロザケの人工孵化・飼育に取り組んできた稚魚1200尾を、十勝川に放流した。

まとめ

- 定員を上回るたくさんの親子連れが参加した。安全を考慮し、今回は樋を使って十勝川に放流した。放流数も多く、全員が複数回放流を体験できた。初めて放流を経験する方も多く、貴重な経験となったようだ。

② 企画名	エコパ探検隊「春の森を探検しよう」
目的	春の森にて自然観察
日時	令和4年5月7日(土) AM10:00~11:30
場所	大池周辺 河畔の森
参加費	300円
参加者	無し
指導者	学習指導員
周知	①池田町広報誌
	②道新デリバリ
	③音更町広報誌
	④財団ホームページ
	⑤青空共済広報誌

目的

○森の探検を通して、春の自然に触れる。

内容

○大池周辺や河畔の森を散策し、いろいろな動植物を観察する。

まとめ

○1家族が申し込んでいたが、直前のキャンセルのため中止とした。

③ 企画名	エコパ探検隊「春だ畑に種をまこう」
目的	畑作り 植ええ
日時	令和4年5月21日(土) AM10:00~11:30
場所	プロジェクトハウス北側の畑
参加費	300円(保険料込み)
参加者	無し
指導者	学習指導員
周知	①池田町広報誌
	②道新デリバリ
	③音更町広報誌
	④財団ホームページ
	⑤青空共済広報誌

目的

○畑作りを通して親子で土に触れることで、自然に親しみ、作物を育てる喜びを味わう。

内容

○親子で一緒に、マルチを掛け・種まきや苗植え・水やり等を行う。

準備道具

- 1、スコップ
- 2、ホー
- 3、マルチ
- 4、エダマメ等の種 ミントマト等の苗

参加者準備

長靴、汚れてもいい服装

まとめ

○申込者が無く、中止とした。

6月期 ①	企画名	エコパ探検隊「ザリガニを観察しよう」
	目的	大池でザリガニ観察を行う
	日時	令和4年6月11日(土) AM10:00~11:00
	場所	大池
	参加費	300円(保険料込み)
	参加者	14名(子ども7名 保護者7名)
	指導者	学習指導員
	周知	①池田町広報誌 ②道新デリバリ ③音更町広報誌 ④財団ホームページ ⑤青空共済広報誌

目的

○実際に動いているザリガニに見たり触れたりすることで、生き物への接し方を学ぶとともに、特定外来生物への知識を深める。

内容

○仕掛けを用いて、ザリガニ釣りを行う。
○ザリガニの生態観察(雌雄の見分け方と特徴)

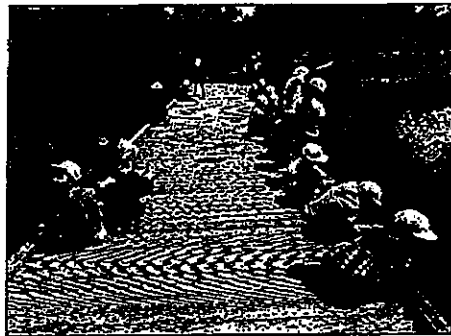
準備道具

- 1、仕掛け
- 2、タライ・バケツ
- 3、スルメ
- 4、すくい網

まとめ

○小雨が降っていたが、予定通り実施した。水温が低いため、最初はあまり捕獲できなかったが、最終的には9匹捕獲し観察できた。11時頃、雨が強くなってきたため終了した。

② 利用団体	音更町立下音更小学校2年生
目的	自然体験活動 ザリガニ観察
日時	令和4年6月15日(水) 9:10~10:50
場所	大池
参加者	61名(児童55名 引率6名)
資料代	100円
指導者	学習指導員



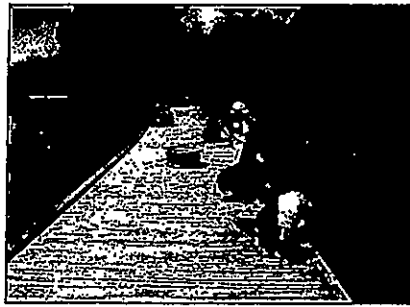
目的
 ○生活科の一環として、十勝エコロジーパークの大池でザリガニ観察を行い、実際に動いているザリガニを見たり触れたりすることで、生き物への接し方を学ぶ。

指導内容
 ○仕掛けを用いたウチダザリガニの釣り方
 ○ウチダザリガニの特徴と雌雄の見分け方
 ○特定外来生物への対応

準備道具
 1、釣り糸＝たこ糸
 2、クリップ
 3、スルメ
 4、すくい網

まとめ
 ○2クラス別々に行ったが、水温が高くなる後半のほうが多くのザリガニを捕獲することができた。整列や話の聞き方もよく指導されており、スムーズに観察を行うことができた。

③ 企画名	エコパ探検隊「ザリガニを観察しよう」
目的	大池でザリガニ釣り
日時	令和4年6月25日(土) AM10:00~11:30
場所	大池
参加費	300円(保険料込み)
参加者	15名(子ども8名 保護者7名)
指導者	学習指導員
周知	①池田町広報誌
	②道新デリバリ
	③音更町広報誌
	④財団ホームページ
	⑤青空共済広報誌



目的

○実際に動いているザリガニに見たり触れたりすることで、生き物への接し方を学ぶとともに、特定外来生物への知識を深める。

内容

- 仕掛けを用いて、ザリガニ釣りを行う。
- ザリガニの生態観察(雌雄の見分け方と特徴)

準備道具

- 1、仕掛け
- 2、タライ・バケツ
- 3、スルメ
- 4、すくい網

まとめ

○30℃近い蒸し暑い日だったが、参加者は熱心にザリガニの捕獲に挑戦していた。結果、13匹程捕獲することができた。最後は、特定外来生物の拡散防止と、ウチダザリガニの特徴を学んだ。

④ 利用団体	帯広市立帯広第五中学校支援学級
目的	自然体験活動 ザリガニ観察
日時	令和4年6月28日(火) AM9:30~11:10
場所	大池
参加者	9名(生徒5名、引率4名)
資料代	100円
指導者	学習指導員



目的

○郊外学習の一環として、十勝エコロジーパークの大池でザリガニ観察を行い、実際に動いているザリガニを見たり触れたりすることで、生き物への接し方を学ぶ。

指導内容

- 仕掛けを用いたウチダザリガニの釣り方
- ウチダザリガニの特徴と雌雄の見分け方
- 特定外来生物への対応

準備道具

- 1、釣り糸＝たこ糸
- 2、クリップ
- 3、スルメ
- 4、すくい網

まとめ

- 少人数だったが、車いすの生徒もいたため、安全に十分配慮して行った。
- 最初はなかなか捕獲できなかったが、少しずつ釣れ始め、最終的には一人1匹は捕獲できた。全員、特定外来生物への理解を深めることができた。

⑤ 利用団体	御影こども園
目的	自然体験活動 ザリガニ観察
日時	令和4年6月29日(水) PM12:00~12:40
場所	大池
参加者	25名(児童19名 引率6名)
資料代	100円
指導者	学習指導員



目的

○郊外学習の一環として、十勝エコロジーパークの大池でザリガニ観察を行い、実際に動いているザリガニを見たり触れたりすることで、生き物への接し方を学ぶ。

指導内容

- 仕掛けを用いたウチダザリガニの釣り方
- ウチダザリガニの特徴と雌雄の見分け方
- 特定外来生物への対応

準備道具

- 1、釣り糸＝たこ糸
- 2、クリップ
- 3、スルメ
- 4、すくい網

まとめ

○午後から降雨の予報のため、予定より1時間早く実施した。ただ途中から雨足が強くなり、子ども達は傘をさしながら捕獲を行った。降雨が激しくなり、40分ほどで切り上げた。ザリガニも3匹しか捕獲できなかった。

令和4年度 第2四半期業務報告書

5-(2)自主企画事業等「資料」

[7月～9月期分]

自主企画自然観察会及び自然体験学習等受け入れ報告書
(学習指導員が対応したもの)

報告事業数

7月期 6事業
8月期 8事業
9月期 8事業

7月期 ① 利用団体 音更町立下土幌小学校1年生

目的	自然散策 虫観察
日時	令和4年7月7日(木) 9:40～10:40
場所	園内
参加者	7名(児童6名、引率教諭1名)
資料代	無し
指導者	学習指導員



目的

- 自然とのふれあいや観察・体験を通して、日常の学習の充実・発展を図る。
- 昆虫観察を通して、生き物の生態を学ぶ。

指導内容

- クワガタがいる樹木の見つけ方、バッタ・コオロギ等の捕まえ方・見分け方
- 水辺で多く見られる生物

まとめ

- 自然観察をする時の注意事項や、身近な動植物に対する関心が高まった。
- クワガタのメスを観察することができ、触るなどして喜んでいました。

② 利用団体	音更町立音更小学校2年生
目的	自然体験活動 ザリガニ観察
日時	令和4年7月8日(金) AM9:30~11:30
場所	大池
参加者	71名(児童65名、教諭等6名)
資料代	児童1人100円
指導者	学習指導員



目的

- 2年生の生活科の学習の中で「水辺の生き物」という単元があり、その一環として十勝エコロジーパークの大池でザリガニ観察を行う。
- 実際に動いているザリガニを見たり触れたりすることで、生き物への接し方を学ぶ。

指導内容

- 仕掛けを用いたウチダザリガニの釣り方
- ウチダザリガニの生態観察(雌雄の見分け方と特徴)
- 特定外来生物(ウチダザリガニ)の拡散防止と飼育不可の解説

準備道具

- 1、しかけ
- 2、タライ
- 3、スルメ
- 4、すくい網

まとめ

- 仕掛けも簡単で、2年生でも楽しくザリガニを捕獲でき観察することができた。
- 特定外来生物の拡散防止についての説明も熱心に聞き、理解することができた。

③ 利用団体	中札内村立中札内小学校1・2年生
目的	自然体験活動 ゼリガニ観察
日時	令和4年7月12日(火) AM9:30~11:10
場所	大池
参加者	67名(児童59名、教諭等8名)
資料代	児童1人100円
指導者	学習指導員



目的

- 生活科の学習の一環として、十勝エコロジーパークの大池でゼリガニ観察を行う。
- 実際に動いているゼリガニを見たり触れたりすることで、生き物への接し方を学ぶ。

指導内容

- 仕掛けを用いたウチダゼリガニの釣り方
- ウチダゼリガニの生態観察
- 特定外来生物(ウチダゼリガニ)の拡散防止と飼育不可の解説

準備道具

- 1、しかけ
- 2、タライ
- 3、スルメ
- 4、すくい網

まとめ

- 人数が多かったため、2グループに分かれて行い、危険の無いようできるだけ隣と距離を取るよう指導した。
- 特定外来生物の拡散防止についての説明も、よく理解したようだ。

④ 企画名	エコバ探検隊「ザリガニを観察しよう」
目的	ザリガニの観察と特定外来生物への対処
日時	令和4年7月16日(土) AM10:00~11:30
場所	大池
参加費	300円(保険料込み)
参加者	10名(子5名・保護者5名)
指導者	学習指導員
周知	①池田町広報誌
	②道新デリバリ
	③音更町広報誌
	④財団ホームページ
	⑤青空共済広報誌



目的

○実際に動いているザリガニに見たり触れたりすることで、生き物への接し方を学ぶとともに、特定外来生物への知識を深める。

準備道具

- しかけ、エサ
- タモ網、タライ、バケツ

指導内容

- 仕掛けを用いたザリガニの捕獲の仕方
- ウチダザリガニの特徴
- 特定外来生物への対処

まとめ

○3家族の少人数で行った。小雨交じりの天候で、滑らないよう注意して行った。最終的に7匹ほどのザリガニを捕獲でき、参加者には特定外来生物の話とウチダザリガニの特徴について説明した。

⑤ 企画名	エコパ探検隊「虫を観察しよう」
目的	クワガタを中心とした虫の観察
日時	令和4年7月23日(土) AM10:00~11:30
場所	公園内
参加費	300円(保険料込み)
参加者	雨天中止
指導者	学習指導員
周知	①池田町広報誌
	②道新デリバリ
	③音更町広報誌
	④財団ホームページ
	⑤青空共済広報誌

目的

- 昆虫採集を通して、生き物が棲んでいる環境とその保全の大切さを知る。
- 昆虫の生態を知ること、生き物への興味・関心を高める。

準備道具

- 虫網(個人対応)
- 虫かご(個人対応)

指導内容

- 昆虫が好む木の見分け方
- 採取方法
- 昆虫の生態と雄雌の見分け方

まとめ

- 5家族16名の申し込みがあったが、雨天のため中止とした。

⑥ 利用団体	十勝教育研修センター「生活科」講座
目的	生活科に関わる自然体験活動の研修
日時	令和4年7月27日(水) 9:00~16:00
場所	十勝エコロジーパーク園内 オリエンテーションルーム 土のフォーリー
参加者	教諭22名
資料代	無し
指導者	学習指導員



目的

○生活科で自然体験活動を行う際に、体験活動の具体例とその指導方法及び安全管理について、実践的な研修を行う。

準備道具

- ヤナギの枝を使った魚釣り: ヤナギの枝、釣り用仕掛け、エサ、ペンチ
- ザリガニ観察: 釣り糸、クリップ、スルメ、すくい網
- ネイチャークラフト: 材料(木の枝、板、ドングリ等) グルーガン ボンド、剪定ばさみ

指導内容

ザリガニ観察

- ウチダザリガニの捕獲の仕方
- ザリガニの生態観察(雌雄の見分け方と特徴)
- 特定外来種(ウチダザリガニ)の拡散防止と飼育不可の解説
- 子どもがザリガニ釣りをする際の注意事項

ヤナギの枝を使った魚釣り

- 枝に仕掛けやエサをつける方法
- 釣りを安全に行う方法と注意事項

ネイチャークラフト

- 自然素材を使ったクラフトづくりの方法

まとめ

○今回行ったプログラム内容は、ほとんど方が初めての経験だったが、全員熱心に研修を行い、身近な素材や自然を活用することで、様々な学習活動が可能であることを理解した。

8月期①

利用団体	下土幌学童保育所
目的	自然体験活動 ザリガニ観察
日時	令和4年8月1日(月) AM9:30~11:30
場所	大池
参加者	11名(児童9名 引率者2名)
資料代	1人100円
指導者	学習指導員



目的

- 学童保育所の野外活動の一環として、十勝エコロジーパークの大池でザリガニ釣りをを行う。
- 実際に動いているザリガニを見たり触れたりすることで、生き物への接し方を学ぶ。

指導内容

- 仕掛けを用いたウチダザリガニの釣り方
- ウチダザリガニの生態観察(雌雄の見分け方と特徴)
- 特定外来生物(ウチダザリガニ)の拡散防止と飼育不可の解説

準備道具

- 1、しかけ
- 2、タライ
- 3、スルメ
- 4、すくい網

まとめ

- ウチダザリガニの特徴、オス・メスの違いなど、興味深く説明を聞いていた。
- 特定外来生物の拡散防止についての説明にも熱心に聞き入っていた。

② 企画名	エコバ探検隊「ザリガニを観察しよう」
目的	ザリガニの観察と特定外来生物への対処
日時	令和4年8月6日(土) AM10:00~11:30
場所	大池
参加費	300円(保険料込み)
参加者	14名(子8名・保護者6名)
指導者	学習指導員
周知	①池田町広報誌
	②道新デリバリ
	③音更町広報誌
	④財団ホームページ
	⑤青空共済広報誌



目的

○実際に動いているザリガニに見たり触れたりすることで、生き物への接し方を学ぶとともに、特定外来生物への知識を深める。

準備道具

- しかけ、エサ
- タモ網、タライ、バケツ

指導内容

- 仕掛けを用いたザリガニの捕獲の仕方
- ウチダザリガニの特徴
- 特定外来生物への対処

まとめ

○水温が低かったためか、最初はなかなか捕獲できなかった。最終的に、やっと8匹のザリガニを捕獲できた。参加者には、特定外来生物の話とウチダザリガニの特徴について説明した。ザリガニに触れることで、子ども達も大変喜んでいました。

③ 利用団体	音更町立柳町小学校2年生
目的	自然体験活動 ザリガニ観察
日時	令和4年8月22日(月) A9:30~AM11:20
場所	大池
参加者	43名(児童37名、教諭等6名)
資料代	1人100円
指導者	学習指導員



目的

- 生活科の学習の一環として、十勝エコロジーパークの大池でザリガニ観察を行う。
- 実際に動いているザリガニを見たり触れたりすることで、生き物への接し方を学ぶ。

指導内容

- 仕掛けを用いたウチダザリガニの釣り方
- ウチダザリガニの生態観察(雌雄の見分け方と特徴)
- 特定外来生物(ウチダザリガニ)の拡散防止と飼育不可の解説

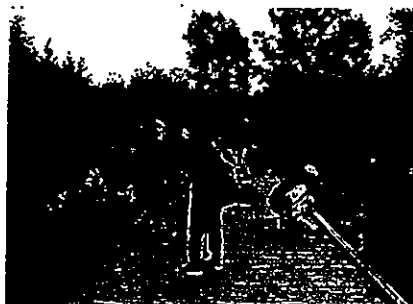
準備道具

- 1、しかけ
- 2、タライ
- 3、スルメ
- 4、すくい網

まとめ

- 仕掛けも簡単で、2年生でも楽しくザリガニ釣りを楽しめた。
- ウチダザリガニの特徴や雌雄の見分け方についての説明にも熱心に聞き入っていた。

④ 利用団体	白糠町立庶路学園6年生
目的	修学旅行における調査活動及び体験活動
日時	令和4年8月25日(木) AM9:40~12:00
場所	オリエンテーションルーム 大池
参加者	18名(児童12名 教諭等6名)
資料代	1人400円
指導者	学習指導員



目的

- 総合的な学習の時間の一環として、十勝エコロジーパークにて自然体験活動について学ぶ。
- エコバ探検隊の内容を学び、実際に大池にて釣り体験をする。

指導内容

- エコバ探検隊の理念・概要
- 企画を立てる方法と注意点
- 木の枝を使って釣りをする方法と注意点

準備道具

- 1、しかけ
- 2、タライ
- 3、エサ
- 4、木の枝

まとめ

- エコバ探検隊の様々な自然体験活動を知り、参考になったようだ。
- 大池で実際に釣り体験をすることで、自分たちでも同じようなイベントを実施するイメージが持てたようだ。

⑤ 利用団体	音更町立木野東小学校2年生
目的	自然観察学習「水辺の生物」
日時	令和4年8月26日(金) 9:30~10:30
場所	土のフォーリー
参加者	78名(児童72名 引率6名)
資料代	無料
指導者	学習指導員



目的

- 生活科の学習の一環として水辺の生物を観察し、日常の学習の充実・発展を図る。
- ウチダザリガニの生態や特徴を知り、特定外来生物への対応を学ぶ。

指導内容

- いろいろな水辺の生物の種類・名称について
- ウチダザリガニの特徴・オスメスの見分け方、特定外来生物への対応

まとめ

- 小雨が降っていたため、土のフォーリーにて前日捕獲したウチダザリガニを観察し
- アメンボやヤゴなど、他の水辺の生物についても説明した。

⑥ 企画名	エコパ探検隊「豊作だ収穫しよう」
目的	春に植えた作物を収穫し、試食する。
日時	令和4年8月27日(土) AM10:00~11:00
場所	プロジェクトハウス
参加費	300円(保険料込み)
参加者	7名(子ども4名 大人3名)
指導者	学習指導員 近藤孝志
周知	①池田町広報誌 ②道新デリバリ ③音更町広報誌 ④財団ホームページ ⑤青空共済広報誌

目的

- エコパ農園で育てた作物を収穫し、秋の味覚を楽しむ。

内容

- エダマメ、トウモロコシ、ジャガイモの収穫

まとめ

- 2家族7名の参加者があった。コロナ禍のため、試食は中止し収穫体験のみとした。参加した子ども達も、ジャガイモ掘りやトウモロコシの皮むき、エダマメ採りに一生懸命取り組み、たくさんの収穫物に満足そうだった。

⑦ 利用団体	本別町立勇足小学校1年生
目的	自然体験活動 ザリガニ観察
日時	令和4年8月29日(月) AM9:30~10:40
場所	大池
参加者	6名(児童4名 教諭等2名)
資料代	1人100円
指導者	学習指導員



目的

- 生活科の学習の一環として、十勝エコロジーパークの大池でザリガニ釣りをを行う。
- 実際に動いているザリガニを見たり触れたりすることで、生き物への接し方を学ぶ。

指導内容

- 仕掛けを用いたウチダザリガニの釣り方
- ウチダザリガニの生態観察(雌雄の見分け方と特徴)
- 特定外来生物(ウチダザリガニ)の拡散防止と飼育不可の解説

準備道具

- 1、しかけ
- 2、タライ
- 3、スルメ
- 4、すくい網

まとめ

- 仕掛けも簡単で、1年生でも楽しくザリガニ釣りを楽しめた。
- ウチダザリガニの特徴、オス・メスの違いなど、興味深く説明を聞いていた。
- 特定外来生物の拡散防止についての説明にも熱心に聞き入っていた。

⑧ 利用団体	音更町立鈴蘭小学校3年生
目的	虫探し 虫の観察
日時	令和4年8月30日(火) 9:30~10:40
場所	大池周辺
参加者	83名(児童78名 教諭5名)
資料代	無料
指導者	学習指導員



- 目的
- 自然とのふれあいや観察・体験を通して、日常の学習の充実・発展を図る。
 - 昆虫観察を通して、生き物の生態を学ぶ。

指導内容

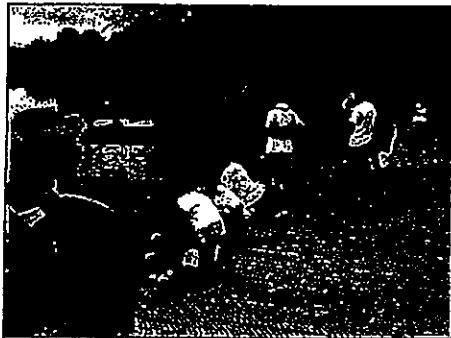
- いろいろな昆虫の種類・名称について
- バッタ、コオロギ等の捕まえ方・見分け方

まとめ

- 自然観察をする時の注意事項や、身近な昆虫に対する関心が高まった。
- 今まで虫取りをしたことが無い児童も、夢中になってチョウなどを追いかけていた。

9月期①

利用団体	帯広市立光南小学校2年生
目的	自然体験活動 ザリガニ観察
日時	令和4年9月1日(木) AM10:30~AM12:10
場所	大池
参加者	61名(児童57名、教諭等4名)
資料代	1人100円
指導者	学習指導員



目的

- 生活科の学習の一環として、十勝エコロジーパークの大池でザリガニ観察を行う。
- 実際に動いているザリガニを見たり触れたりすることで、生き物への接し方を学ぶ。

指導内容

- 仕掛けを用いたウチダザリガニの釣り方
- ウチダザリガニの生態観察(雌雄の見分け方と特徴)
- 特定外来生物(ウチダザリガニ)の拡散防止と飼育不可の解説

準備道具

- 1、しかけ
- 2、タライ
- 3、スルメ
- 4、すくい網

まとめ

- 仕掛けも簡単で、2年生でも楽しくザリガニ釣りを楽しめた。
- ウチダザリガニの特徴や雌雄の見分け方についての説明にも熱心に聞き入っていた。
- 特定外来生物の拡散防止についての説明にも熱心に聞き入っていた。

② 利用団体	幕別町立幕別小学校1年生
目的	自然体験活動 昆虫観察 ザリガニ観察
日時	令和4年9月2日(金) AM9:00~AM11:00
場所	大池東側草地 大池
参加者	26名(児童23名、教諭等3名)
資料代	1人100円
指導者	学習指導員



目的

- 生活科の学習の一環として、十勝エコロジーパークで昆虫観察とザリガニ観察を行う。
- 実際に動いている生き物を見たり触れたりすることで、生き物への接し方を学ぶ。

指導内容

- いろいろな昆虫の種類・名称について
- ウチダザリガニの生態観察(雌雄の見分け方と特徴)
- 特定外来生物(ウチダザリガニ)の拡散防止と飼育不可の解説

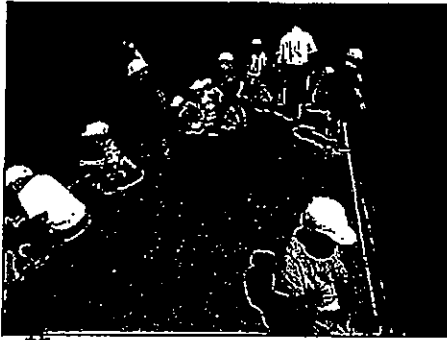
準備道具

- 1、しかけ
- 2、タライ
- 3、スルメ
- 4、すくい網

まとめ

- 自然観察をする時の注意事項や、身近な昆虫に対する関心が高まった。
- ウチダザリガニの特徴や雌雄の見分け方についての説明にも熱心に聞き入っていた。
- 特定外来生物の拡散防止についての説明にも熱心に聞き入っていた。

③ 利用団体	帯広市立帯広小学校2年生
目的	自然体験活動 ザリガニ観察
日時	令和4年9月2日(金) 13:00~14:00
場所	大池
参加者	34名(児童31名、教諭等3名)
資料代	1人100円
指導者	学習指導員



目的

- 生活科の学習の一環として、十勝エコロジーパークの大池でザリガニ観察を行う。
- 実際に動いているザリガニを見たり触れたりすることで、生き物への接し方を学ぶ。

指導内容

- 仕掛けを用いたウチダザリガニの釣り方
- ウチダザリガニの生態観察(雌雄の見分け方と特徴)
- 特定外来生物(ウチダザリガニ)の拡散防止と飼育不可の解説

準備道具

- 1、しかけ
- 2、タライ
- 3、スルメ
- 4、すくい網

まとめ

- 仕掛けも簡単で、2年生でも楽しくザリガニ釣りを楽しめた。
- ウチダザリガニの特徴や雌雄の見分け方についての説明にも熱心に聞き入っていた。
- 特定外来生物の拡散防止についての説明にも熱心に聞き入っていた。

④ 利用団体	帯広市立北栄小学校2年生
目的	自然体験活動 ザリガニ観察
日時	令和4年9月5日(月) AM10:30~AM12:10
場所	大池
参加者	59名(児童55名、教諭等4名)
資料代	1人100円
指導者	学習指導員



目的

- 生活科の学習の一環として、十勝エコロジーパークの大池でザリガニ観察を行う。
- 実際に動いているザリガニを見たり触れたりすることで、生き物への接し方を学ぶ。

指導内容

- 仕掛けを用いたウチダザリガニの釣り方
- ウチダザリガニの生態観察(雌雄の見分け方と特徴)
- 特定外来生物(ウチダザリガニ)の拡散防止と飼育不可の解説

準備道具

- 1、しかけ
- 2、タライ
- 3、スルメ
- 4、すくい網

まとめ

- 仕掛けも簡単で、2年生でも楽しくザリガニ釣りを楽しめた。
- ウチダザリガニの特徴や雌雄の見分け方についての説明にも熱心に聞き入っていた。
- 特定外来生物の拡散防止についての説明も理解できた。

⑤ 利用団体	音更町立柳町小学校2年生
目的	虫探し 虫の観察
日時	令和4年9月7日(水) 9:30~10:30
場所	大池周辺
参加者	43名(児童37名 教諭6名)
資料代	無料
指導者	学習指導員



目的

- 自然とのふれあいや観察・体験を通して、日常の学習の充実・発展を図る。
- 昆虫観察を通して、生き物の生態を学ぶ。

指導内容

- いろいろな昆虫の種類・名称といる場所について
- トンボ、チョウ、バッタ・コオロギ等の捕まえ方・見分け方

まとめ

- 自然観察をする時の注意事項や、身近な昆虫に対する関心が高まった。
- 今まで虫取りをしたことが無い児童も、夢中になってチョウなどを追いかけていた。

⑥ 利用団体	菅更町立鈴蘭小学校2年生
目的	自然体験活動 ザリガニ観察
日時	令和4年9月12日(月) A9:30~AM12:00
場所	大池
参加者	74名(児童67名、教諭等7名)
資料代	1人100円
指導者	学習指導員



目的

- 生活科の学習の一環として、十勝エコロジーパークの大池でザリガニ観察を行う。
- 実際に動いているザリガニを見たり触れたりすることで、生き物への接し方を学ぶ。

指導内容

- 仕掛けを用いたウチダザリガニの釣り方
- ウチダザリガニの生態観察(雌雄の見分け方と特徴)
- 特定外来生物(ウチダザリガニ)の拡散防止と飼育不可の解説

準備道具

- 1、しかけ
- 2、タライ
- 3、スルメ
- 4、すくい網

まとめ

- 仕掛けも簡単で、2年生でも楽しくザリガニ釣りを楽しめた。
- ウチダザリガニの特徴や雌雄の見分け方についての説明にも興味深く聞き入っていた。

⑦ 利用団体	音更町立下音更小学校1年生
目的	自然体験活動 ザリガニ観察
日時	令和4年9月14日(水) A10:00~AM12:00
場所	大池
参加者	63名(児童47名、教諭等6名)
資料代	1人100円
指導者	学習指導員



目的

- 生活科の学習の一環として、十勝エコロジーパークの大池でザリガニ観察を行う。
- 実際に動いているザリガニを見たり触れたりすることで、生き物への接し方を学ぶ。

指導内容

- 仕掛けを用いたウチダザリガニの釣り方
- ウチダザリガニの生態観察(雌雄の見分け方と特徴)
- 特定外来生物(ウチダザリガニ)の拡散防止と飼育不可の解説

準備道具

- 1、しかけ
- 2、タライ
- 3、スルメ
- 4、すくい網

まとめ

- 1年生だが、教師の指示にしっかりと従い、順番に観察を行っていた。
- ウチダザリガニの特徴や雌雄の見分け方についての説明にも興味深く聞き入って

⑧ 企画名	エコパ探検隊「ととろ一どをめざそう」
目的	十勝川流域を歩いて自然観察を行う。
日時	令和4年9月24日(土) 9:30~13:00
場所	千代田堰堤~中島~ととろ一ど
参加費	小学生以上800円 未就学児500円 (昼食付)
参加者	0名(雨天中止)
指導者	学習指導員 近藤 孝志
周知	①池田町広報誌 ②道新デリバリ ③音更町広報誌 ④財団ホームページ ⑤青空共済広報誌

目的

- ウォーキングを通して、十勝川周辺の豊かな自然に触れる。

内容

- 徒歩にて千代田堰堤・中島を経由し、ととろ一どまで歩く。
- 途中で、動植物の観察を行う。

まとめ

- 4名の申込者があったが、雨天のため中止とした。

令和4年度 第3四半期業務報告書

5-(2) 自主企画事業等「資料」

〔10月～12月期分〕

自主企画自然観察会及び自然体験学習等受け入れ報告書
(学習指導員が対応したもの)

報告事業数

10月期 2事業

11月期 3事業

12月期 0事業

10月期 ①	企画名	エコバ探検隊「どんぐりで遊びたい」
	目的	秋の自然に触れながらどんぐりを拾い、それを使った作品づくりを行う。
	日時	令和4年10月1日(土) 10:00～11:30
	場所	園内及びビジターセンター
	参加費	1人400円(材料費、保険料込)
	参加者	4名(子ども2名 大人2名)
	指導者	学習指導員
	周知	①池田町広報誌 ②道新デリバリ ③音更町広報誌 ④財団ホームページ ⑤青空共済広報誌



目的

○秋の自然を感じながらどんぐりを拾い、それを使って楽しい作品を作ることで、豊かな自然の恵みに触れる。

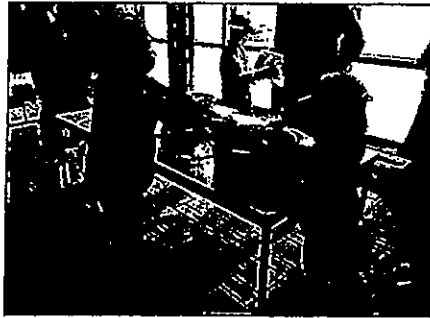
内容

○園内でカシワやミズナラの木を探し、どんぐり拾いを行う。
○あらかじめ防虫処理を施したどんぐりを用い、どんぐりの飾りやストラップを作る。

まとめ

○30分ほど園内を巡り、熱心にどんぐり拾いを行った。その後ビジターセンターで、見本や写真を参考にしながらもそれぞれの発想で熱心に作品をつくり、各自持ち帰った。

② 企画名	エコパ探検隊「焼き芋美味しいぞ」
目的	自然体験活動「焼き芋体験」
日時	令和4年10月22日(土) 10:00~12:30
場所	プロジェクトハウス
参加費	1人500円(材料費、保険料込) 未就学児300円
参加者	18名(子ども9名 保護者9名)
指導者	学習指導員
周知	①池田町広報誌
	②道新デリバリ
	③音更町広報誌
	④財団ホームページ
	⑤青空共済広報誌



目的

○エコパで育てた秋の味覚の代表格であるサツマイモを焼き芋にすることで、秋の一日を楽しむ。

内容

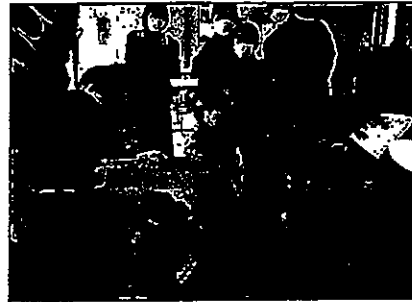
○炭火を用いた焼き芋の作り方(洗ったサツマイモを新聞紙で包み、水で濡らしてからアルミホイルで包み焼く)を説明し、落葉拾いも含め参加者みんなで作業を行い、試食する。

まとめ

○とても穏やかな天候で、落ち葉拾いものんびりと行っていた。また食事も、全員屋外で楽しくとることができた。今年はサツマイモが不作だったため、市販の芋も少し混ぜ、食べ比べながら試食を行った。イモご飯も提供したところ、参加者には大好評だった。

11月期 ①

企画名	エコバ探検隊「シロザケをしりたい」
目的	自然体験活動「シロザケの人工授精体験」
日時	令和4年11月5日(土) 11:00~12:00
場所	土のフォーリー
参加費	なし
参加者	40名
指導者	講師 学習指導員
周知	①池田町広報誌
	②道新デリバリ
	③音更町広報誌
	④財団ホームページ
	⑤青空共済広報誌



目的

○シロザケの人工授精を通して、シロザケの生態と命と食にたいする関心を高め、食べ物を大切にする心を養う。

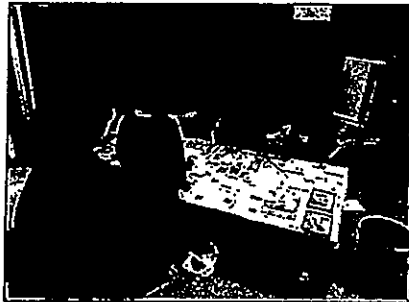
内容

○人工授精の方法
○シロザケのからだの仕組み

まとめ

○今年は、メス3匹・オス5匹の供与を受け、約8千粒の卵を人工授精することができた。今回も多くの保護者や子ども達が参加し、採卵と受精の様子を熱心に観察したり、実際に作業を手伝ったりと、貴重な体験ができた。また、サケの魚体の仕組みについても観察し、参加者の関心を深めることができた。

② 企画名	エコバ探検隊「木の枝で表札を作ろう」
目的	自然体験活動「ネイチャークラフト作り」
日時	令和4年11月12日(土) 10:00~11:30
場所	ビクターセンター
参加費	1人300円(材料費、保険料込)
参加者	4名(子ども2名 大人2名)
指導者	学習指導員
周知	①池田町広報誌
	②道新デリバリ
	③音更町広報誌
	④財団ホームページ
	⑤青空共済広報誌



目的

○親子で自然素材の材料を集め、工夫して表札を作る。

内容

○公園内でブドウの木の枝などの材料を集める。

○材料を組み合わせ、グルーガンやボンド等を使いオリジナルな表札を作る。

まとめ

○親子で制作したが、児童がほとんどデザインを考え、絵を描いたり松かさやドングリを張り付けるなどして、かわいい作品が仕上がった。

③ 企画名	エコバ探検隊「手作りアイスを食べよう」
目的	自然体験活動「氷と塩を用いたアイスクリーム作り」
日時	令和4年11月19日(土) 10:00~11:00
場所	土のフォーリー
参加費	1組400円(材料費、保険料込)
参加者	15名(子ども9名 大人6名 5組)
指導者	学習指導員
周知	①池田町広報誌
	②道新デリバリ
	③音更町広報誌
	④財団ホームページ
	⑤青空共済広報誌



目的

○親子で冷凍庫を使わずに塩と氷を利用し、遊びながらアイスクリームを作り、試食する。

内容

- 計量した生クリームと牛乳と砂糖をビニル袋に入れ、混ぜる。
- ビニル袋を氷と塩が入った缶に入れ、密閉して親子で転がす。
- できたアイスクリームを親子で試食する。

まとめ

○材料の計量や缶に氷や塩を入れる作業も子ども達が積極的に行い、缶を転がす工程も親子で楽しんで行っていた。出来上がったアイスクリームも、美味しいと言って喜んで食べていた。

令和4年度 第4四半期業務報告書

5-(2)自主企画事業等「資料」

[1月～3月期分]

自主企画自然観察会及び自然体験学習等受け入れ報告書
(学習指導員が対応したもの)

報告事業数

1月期	2事業
2月期	2事業
3月期	1事業

1月期 ①	企画名	エコバ探検隊「足あとを見つけたい」
	内容	スノーシューで園内を散策し、動物の足跡を探す。
	日時	令和5年1月14日(土) 10:00～11:30
	場所	スノーシューコース
	参加費	大人500円(保険料込み) 子ども300円
	参加者	大人2名
	指導者	学習指導員
	周知	①池田町広報誌 ②道新デリバリ ③音更町広報誌 ④財団ホームページ ⑤青空共済広報誌

目的

○普段目にすることが少ない雪化粧したエコバ園内を、エゾリスやキタキツネなどの足跡を探しながら歩き、冬の十勝の豊かな自然に触れてもらう。

準備

○スノーシュー(大人用・幼児用)

内容

○スノーシューをはいて園内を散策し、動物の足あとや樹木の冬芽を観察する。

まとめ

○暖かい天候で雪が緩んでいたため、スノーシューを装着しコースに沿って散策した。しばらく雪が降っていなかったため、動物の足あとが見つけずらかったが、エゾシカとタンチョウの足あとは確認できた。ゆったりと散策できたため、参加者も満足していた。



② 企画名	サンボカフェ
内容	スノーシューで雪原を散歩し、帰りはスノーラフトツアーで帰ってくる。
日時	令和5年1月28日(土) 10:00~11:40
場所	スノーシュー散策コース、ラフトツアー平原コース
参加費	1人1000円(保険料込み)
参加者	大人2名
指導者	学習指導員
周知	①池田町広報誌
	②道新デリバリ
	③音更町広報誌
	④財団ホームページ
	⑤青空共済広報誌

目的

○普段目にすることが少ない雪化粧したエコパ園内を、エゾシカやキタキツネなどの足跡を探しながら歩き、途中でカフェタイムを設けながら、冬の十勝の豊かな自然に触れてもらう。

準備

- スノーシュー(大人用) ストック
- コーヒー(ポット入り)人数分
- スノーラフトの手配

内容

- スノーシューの装着の仕方を学び、園内を散策する。
- 動物の足あとや樹木の冬芽を観察する。
- 休憩場所でコーヒーを飲みながらくつろぎ、冬のアウトドアライフを満喫する。
- ラフトツアーでエコロジーパークの豊かな自然に触れる。

まとめ

○昨年も参加した方々だったので、コースを変更しながら散策を行った。途中、動物の足あとを解説しながら進んだ。風もなく晴天であったので十勝川まで行き、インディアンテントの外でカフェタイムにした。帰りはインディアンテントから出発し、スノーラフト平原コースにて戻ってきた。



2月期 ①	企画名	エコパ探検隊「足あと見つけたい」
	内容	スノーシューで園内を散策し、動物の足跡を探す。
	日時	令和5年2月4日(土) 10:00~11:30
	場所	スノーシューコース
	参加費	大人500円(保険料込み) 子ども300円
	参加者	2名(大人1名 子ども1名)
	指導者	学習指導員
	周知	①池田町広報誌 ②道新デリバリ ③音更町広報誌 ④財団ホームページ ⑤青空共済広報誌

目的

○普段目にすることが少ない雪化粧したエコパ園内を、エゾリスやキタキツネなどの足跡を探しながら歩き、冬の十勝の豊かな自然に触れてもらう。

準備

○スノーシュー(大人用・幼児用)

内容

○スノーシューをはいて園内を散策し、動物の足あとや樹木の冬芽を観察する。

まとめ

○天候に恵まれたが、小2の児童がいたため通常のスノーシューコースをショートカットして散策した。タンチョウ、キツネ、リス、ネズミなどたくさんの足跡を確認でき、参加した児童も興味深く話を聞いていた。



② 企画名	サンボカフェ
内容	スノーシューで雪原を散歩し、帰りはスノーラフトツアーで帰ってくる。
日時	令和5年2月11日(土) 10:00~11:45
場所	スノーシュー散策コース、ラフトツアー平原コース
参加費	1人1000円(保険料込み)
参加者	大人4名 児童1名
指導者	学習指導員
周知	①池田町広報誌
	②道新デリバリ
	③音更町広報誌
	④財団ホームページ
	⑤青空共済広報誌

目的

○普段目にすることが少ない雪化粧したエコパ園内を、エゾリスやキタキツネなどの足跡を探しながら歩き、途中でカフェタイムを設けながら、冬の十勝の豊かな自然に触れてもらう。

準備

- スノーシュー(大人用) ストック
- コーヒー・ホットミルク(ポット入り)人数分
- スノーラフトの手配

内容

- スノーシューの装着の仕方を学び、園内を散策する。
- 動物の足あとや樹木の冬芽を観察する。
- 休憩場所で温かい飲み物を飲みながらくつろぎ、冬のアウトドアライフを満喫する。
- ラフトツアーでエコロジーパークの豊かな自然に触れる。

まとめ

○参加者にはスノーシューの装着方法から指導し、児童もいたためコースをショートカットし、新雪のある場所を中心に歩いた。十勝川の川岸まで歩き、参加者も満足そうだった。降雪や風もなく、インディアンテントの外でカフェタイムにし、帰りはインディアンテントから出発しスノーラフト平原コースにて戻ってきた。



3月期 ①	企画名	エコバ探検隊「バードコールを作りたい」
	内容	木の枝を切り、簡単な鳥を呼ぶ道具を作る。
	日時	令和5年3月4日(土) 10:00~11:00
	場所	ビジターセンター
	参加費	1人400円(保険料込み)
	参加者	大人9名 子ども6名
	指導者	学習指導員
	周知	①池田町広報誌
		②道新デリバリ
		③音更町広報誌
		④財団ホームページ
		⑤青空共済広報誌

目的

鳥とのコミュニケーションツールであるバードコールを、自然の素材や簡単な道具を用いて作ることで、鳥や自然に対する興味関心を育てる。

準備・道具

- 1 木の枝
- 2 アイボルト(6ミリ)
- 3 ドリル(5.5ミリ)
- 4 首かけ用紐
- 5 バイス(万力)
- 6 木工作業板
- 7 カッター
- 8 カラーペン
- 9 サンドペーパー

指導内容

- ①木の枝を選ぶ。
- ②選んだ枝をサンドペーパーで磨く。
- ③電動ドリルでネジ穴を開ける(ドリル刃は5.5mm)。
- ④空けた穴にアイボルト(6mm)をねじ込む。
- ⑤アイボルトは根気よく回し、音のする場所を見つける。
- ⑥表面を削ったり色を付けたりする。
- ⑦なくさないように、首にかけるお好みの紐をつける。

まとめ

ドリルによる穴あけ、小刀を使った表皮削り、サンドペーパーがけ等、普段あまりしない作業を根気よく行った。ドリルや小刀を使うのが初めての方も多く、いい経験となったようだ。参加者は、完成したバードコールを興味深く鳴らしていた。



年間収支の月別計画に関する事項(計画)

令和4年度

道立公園

収入

区分	(単位:円)												合計	差額
	12月	1月	2月	3月	4月	5月	6月	7月	8月	9月	10月	11月		
事業収入	59,985,000	11,463,700	1,898,700	1,274,800	14,401,300	6,945,600	2,272,800	11,262,700	465,400	0	10,000,000	0	59,985,000	0
賃借料収入	40,741,000	10,741,000	0	0	10,000,000	0	0	10,000,000	0	0	10,000,000	0	40,741,000	0
利用料収入	19,244,000	722,700	1,898,700	1,274,800	4,401,300	6,945,600	2,272,800	1,262,700	465,400	0	0	0	19,244,000	0
収入合計	59,985,000	11,463,700	1,898,700	1,274,800	14,401,300	6,945,600	2,272,800	11,262,700	465,400	0	10,000,000	0	59,985,000	0
収入原計	59,985,000	11,463,700	13,362,400	14,637,200	29,038,500	35,984,100	38,265,900	49,519,600	49,985,000	59,985,000	59,985,000	59,985,000	59,985,000	0
支出														
事業費	59,985,000	4,534,724	4,649,700	5,452,776	4,605,642	4,865,313	4,337,281	3,508,033	7,148,558	5,261,835	3,447,687	3,588,319	8,585,132	59,985,000
人件費	28,235,000	1,899,848	2,381,336	3,846,959	2,797,803	2,735,984	2,735,984	2,271,266	1,602,471	3,358,860	1,530,753	1,531,743	1,541,993	28,235,000
管理費	31,750,000	2,634,876	2,268,364	1,605,817	1,807,839	2,129,329	1,601,297	1,236,767	5,546,087	1,902,975	1,916,934	2,056,576	7,043,139	31,750,000
燃料費	2,366,000	0	270,877	83,382	187,886	149,929	87,972	76,390	88,190	275,567	216,745	362,784	586,217	2,366,000
光熱水費	8,963,000	594,576	626,837	566,485	724,153	1,347,189	962,575	550,127	694,517	647,958	744,979	784,092	739,512	8,963,000
雑費	1,281,000	457,800	74,800	74,800	74,800	74,800	74,800	73,600	81,600	73,600	73,600	73,600	73,600	1,281,000
通信運搬費	641,000	53,000	54,000	54,000	54,000	54,000	54,000	53,000	53,000	53,000	53,000	53,000	53,000	641,000
手数料	248,000	20,800	20,800	20,800	20,800	20,800	20,800	20,600	20,600	20,600	20,600	20,600	20,600	248,000
保険料	392,000	384,000							8,000					392,000
委託料	8,979,000	114,500	550,850	116,150	340,000	76,550	105,150	165,650	3,401,780	534,850	510,610	485,100	2,597,810	8,979,000
植物管理	2,783,000								2,783,000					2,783,000
整備業務	724,000								724,000					724,000
保守点検業務	3,910,000	82,500	498,850	84,150	308,000	44,550	73,150	133,650	466,180	382,250	108,010	82,500	1,646,210	3,910,000
除雪業務	748,000								748,000					748,000
廃棄業務	132,000	11,000	11,000	11,000	11,000	11,000	11,000	11,000	11,000	11,000	11,000	11,000	11,000	132,000
会計業務	252,000	21,000	21,000	21,000	21,000	21,000	21,000	21,000	21,000	21,000	21,000	21,000	21,000	252,000
雑用費	-2,669,000	1,150,000	355,000	449,000	165,000	165,000	165,000	55,000	55,000	55,000	55,000	55,000	55,000	-2,669,000
消耗品費	1,320,000	495,000	55,000	55,000	165,000	165,000	165,000	55,000	55,000	55,000	55,000	55,000	55,000	1,320,000
印刷製本費	315,000	315,000												315,000
修繕費	1,034,000	340,000	300,000	394,000										1,034,000
使用料及び賃借料	3,794,000	318,000	316,000	316,000	316,000	316,000	316,000	316,000	316,000	316,000	316,000	316,000	316,000	3,794,000
その他	94,000	0	94,000	0	0	0	0	0	0	0	0	0	0	94,000
旅費	94,000													94,000
公費	2,909,000								908,000					2,909,000
退職給与引当金	675,000	0	0	0	0	0	0	0	0	0	0	0	675,000	675,000
合計	59,985,000	4,534,724	4,649,700	5,452,776	4,605,642	4,865,313	4,337,281	3,508,033	7,148,558	5,261,835	3,447,687	3,588,319	8,585,132	59,985,000
支出原計	59,985,000	4,534,724	9,184,424	14,637,200	19,242,842	24,108,155	28,445,436	31,953,469	39,102,027	44,363,862	47,811,549	51,399,868	59,985,000	59,985,000
収支差額		6,928,976	△ 2,751,000	△ 4,177,976	9,795,658	2,080,287	△ 2,064,481	7,754,667	△ 5,683,158	△ 5,261,835	6,552,313	△ 3,588,319	△ 8,585,132	
当月分		6,928,976		△ 4,177,976	9,795,658	2,080,287	△ 2,064,481	7,754,667	△ 5,683,158	△ 5,261,835	6,552,313	△ 3,588,319	△ 8,585,132	
累計		6,928,976	4,177,976	0	9,795,658	11,875,945	9,811,464	17,566,131	10,882,973	5,621,138	12,173,451	8,585,132	0	

年間収支の月別計画に関する事項(実施)

道立公園

令和4年度

収入

区分	予算額	実況(千円)												合計	差額		
		1月	2月	3月	4月	5月	6月	7月	8月	9月	10月	11月	12月				
事業収入	59,985,000	60,125,000	61,984,000	61,984,000	61,116,088	4,469,458	3,883,131	4,632,461	4,908,997	4,332,790	7,356,701	4,277,328	4,059,398	3,530,998	10,804,161	61,175,257	808,733
賃租金収入	40,741,000	40,881,000	42,740,000	10,741,000	10,140,000	14,371,000	2,010,304	2,682,326	2,643,020	2,263,349	1,527,041	2,940,983	1,657,453	1,562,361	4,174,956	29,056,027	820,027
利用料収入	19,244,000	19,244,000	19,244,000	887,400	2,088,300	1,445,000	4,231,800	6,071,600	2,971,800	1,690,100	288,700	0	0	0	0	19,644,700	400,700
雑収入	0	0	0	0	0	0	0	0	0	0	0	0	0	0	198,792	198,792	△ 400,700
受取利息収入	0	0	0	0	0	0	0	0	0	0	0	0	0	0	102	102	△ 102
雑収入	0	0	0	0	0	0	0	0	0	0	0	0	0	0	198,690	198,690	△ 198,690
令和4年度借入金収入	0	0	0	0	0	0	0	0	0	0	0	0	0	0	13,765	13,765	△ 13,765
収入合計	59,985,000	60,125,000	61,984,000	11,628,400	2,088,300	1,445,000	14,371,800	6,071,600	2,971,800	11,690,100	288,700	0	0	0	2,071,557	62,597,257	△ 613,257
収入累計	59,985,000	60,125,000	61,984,000	11,628,400	13,686,700	15,131,700	29,593,500	35,575,100	38,546,900	50,237,000	50,525,700	50,825,700	60,525,700	60,525,700	60,525,700	62,597,257	
支出	子集額	実況(千円)												合計	差額		
事業費	59,985,000	60,125,000	61,984,000	2,810,826	6,116,088	4,469,458	3,883,131	4,632,461	4,908,997	4,332,790	7,356,701	4,277,328	4,059,398	3,530,998	10,804,161	61,175,257	808,733
人件費	28,235,000	28,235,000	28,235,000	1,714,774	2,762,076	3,306,384	2,010,304	2,682,326	2,643,020	2,263,349	1,527,041	2,940,983	1,657,453	1,562,361	4,174,956	29,056,027	820,027
管理費	31,750,000	31,890,000	33,749,000	1,095,052	3,354,012	1,163,074	1,872,827	2,050,135	2,265,977	2,069,441	5,829,660	1,336,345	2,491,945	1,968,567	6,629,205	32,120,240	1,628,760
燃料費	2,366,000	2,366,000	2,366,000	0	200,443	98,768	160,872	102,822	455,991	145,480	47,124	69,729	388,769	182,174	456,654	2,308,616	77,384
光熱水費	8,963,000	8,963,000	10,791,000	675,194	708,903	584,916	908,688	1,066,350	1,136,445	819,850	714,620	699,621	881,226	857,229	855,202	9,908,243	682,757
光熱費	1,281,000	1,281,000	1,281,000	53,300	498,302	46,907	48,653	93,917	84,498	117,253	57,549	65,882	56,625	41,579	64,980	1,231,535	49,465
通信運送費	641,000	641,000	641,000	13,510	170,930	35,737	29,618	92,860	39,180	34,856	35,670	23,528	47,911	35,859	46,940	560,599	80,401
手数料	248,000	248,000	248,000	0	21,502	13,170	25,035	41,047	45,318	82,397	21,879	7,604	6,714	5,720	18,040	290,426	△ 42,426
保険料	392,000	392,000	392,000	39,790	305,870	0	0	0	0	0	0	34,650	0	0	0	380,510	11,490
委託料	8,979,000	8,979,000	8,979,000	0	606,908	31,581	298,276	222,574	93,445	429,616	2,818,156	173,184	807,317	546,469	2,383,895	8,411,411	567,659
植物管理	2,783,000	2,783,000	2,783,000	0	0	0	0	0	0	0	0	0	0	0	0	2,783,000	363,000
清掃業務	430,000	430,000	430,000	0	0	0	0	0	0	0	0	0	0	0	0	430,000	1,000
警備業務	724,000	724,000	724,000	0	0	0	0	0	0	0	0	0	0	0	0	724,000	640
保守点検業務	3,910,000	3,910,000	3,910,000	0	581,680	0	276,430	190,300	404,800	409,100	257,400	35,200	431,420	115,344	1,417,350	3,753,704	156,296
除雪業務	748,000	748,000	748,000	0	0	0	0	0	0	0	0	0	0	0	0	748,000	15,125
園芸業務	132,000	132,000	132,000	0	14,668	21,021	11,286	16,434	42,405	16,236	9,636	6,864	4,152	4,980	7,150	154,802	△ 22,802
会計業務	252,000	252,000	252,000	0	10,560	10,560	10,560	15,840	10,560	5,280	10,560	10,360	17,160	10,560	55,220	167,420	84,980
備用費	2,689,000	2,809,000	2,809,000	331,728	1,024,260	163,439	143,339	55,668	43,836	172,216	164,096	104,520	134,686	96,913	704,573	3,126,074	△ 319,074
消耗品費	1,320,000	1,460,000	1,460,000	89,728	813,952	126,479	80,232	30,268	36,928	21,137	140,896	85,820	34,926	27,937	156,795	1,645,138	△ 185,138
印刷製本費	315,000	315,000	315,000	242,000	0	0	0	0	0	0	0	0	0	0	0	242,000	73,000
修繕費	1,034,000	1,034,000	1,034,000	0	210,268	36,960	63,107	25,300	6,908	151,079	13,200	18,700	99,650	67,976	547,778	1,240,936	△ 206,936
使用料及び賃借料	3,794,000	3,794,000	3,794,000	5,830	315,196	228,474	312,999	509,114	451,762	385,026	268,735	223,309	223,422	227,003	448,475	3,599,345	194,655
賃借料	0	0	0	30,000	0	0	0	0	0	0	0	0	0	0	0	30,000	△ 30,000
その他	94,000	94,000	94,000	0	0	0	0	0	0	0	32,780	0	0	0	18,180	50,960	43,040
旅費	94,000	94,000	94,000	0	0	0	0	0	0	0	32,780	0	0	0	18,180	50,960	43,040
公費	2,909,000	2,909,000	2,909,000	0	0	0	0	0	0	0	1,736,600	0	0	0	1,378,600	3,116,200	△ 175,200
退職給付引当金	675,000	675,000	675,000	0	0	0	0	0	0	0	0	0	0	0	0	184,456	490,544
備品購入支出	0	0	0	0	0	0	0	0	0	0	0	0	0	0	152,400	152,400	△ 152,400
令和4年度返済	0	0	0	0	0	0	0	0	0	0	0	0	0	0	1,421,990	1,421,990	△ 1,421,990
合計	59,985,000	60,125,000	61,984,000	2,810,826	6,116,088	4,469,458	3,883,131	4,632,461	4,908,997	4,332,790	7,356,701	4,277,328	4,059,398	3,530,998	10,804,161	62,597,257	△ 613,257
支出累計	59,985,000	60,125,000	61,984,000	2,810,826	8,926,914	13,389,372	17,272,503	21,904,964	26,813,961	31,146,751	38,503,452	42,780,780	46,840,178	51,793,095	62,597,257	62,597,257	
収支差額				8,817,574	△ 4,057,788	△ 3,017,458	10,488,669	1,439,139	1,937,197	7,357,310	△ 7,088,001	△ 4,277,328	5,840,602	△ 4,952,918	△ 8,732,604	0	
当月分				8,817,574	4,759,786	1,742,328	12,230,997	13,670,136	11,732,939	19,090,249	12,022,248	7,744,920	13,685,522	8,732,604	0		
累計																	

年間収支の月別計画に関する事項

エコパカーフェ収支計算書(計画)

令和4年度

収入 (単位:円)

区分	予算額	4月	5月	6月	7月	8月	9月	10月	11月	12月	1月	2月	3月	合計	差額
事業収入	8,600,000	1,300,000	1,500,000	300,000	1,500,000	1,500,000	400,000	300,000	300,000	300,000	600,000	300,000	300,000	8,600,000	0
収入合計	8,600,000	1,300,000	1,500,000	300,000	1,500,000	1,500,000	400,000	300,000	300,000	300,000	600,000	300,000	300,000	8,600,000	0
収入累計	8,600,000	1,300,000	2,800,000	3,100,000	4,600,000	6,100,000	6,500,000	6,800,000	7,100,000	7,400,000	8,000,000	8,300,000	8,600,000		

支出 (円:税込)

区分	予算額	4月	5月	6月	7月	8月	9月	10月	11月	12月	1月	2月	3月	合計	差額
事業費	8,600,000	771,250	766,250	875,750	799,250	816,250	516,250	822,250	589,250	827,250	611,750	416,250	788,250	8,600,000	0
給与費	382,000	30,000	30,000	41,000	30,000	30,000	30,000	30,000	30,000	41,000	30,000	30,000	30,000	382,000	0
福利厚生費	577,000	48,000	48,000	49,000	48,000	48,000	48,000	48,000	48,000	48,000	48,000	48,000	48,000	577,000	0
賞金	2,911,000	230,000	230,000	305,500	230,000	230,000	230,000	230,000	230,000	230,000	305,500	230,000	230,000	2,911,000	0
需用費	489,000	40,750	40,750	40,750	40,750	40,750	40,750	40,750	40,750	40,750	40,750	40,750	40,750	489,000	0
消耗品費	330,000	27,500	27,500	27,500	27,500	27,500	27,500	27,500	27,500	27,500	27,500	27,500	27,500	330,000	0
光熱水費	159,000	13,250	13,250	13,250	13,250	13,250	13,250	13,250	13,250	13,250	13,250	13,250	13,250	159,000	0
修繕料	0													0	0
役務費	98,000	250	250	22,250	250	250	250	250	73,250	250	250	250	250	98,000	0
通信運搬費	3,000	250	250	250	250	250	250	250	250	250	250	250	250	3,000	0
広告料	22,000			22,000										22,000	0
手数料	73,000								73,000					73,000	0
使用料・賃借料	212,000	22,250	17,250	17,250	17,250	17,250	17,250	17,250	17,250	17,250	17,250	17,250	17,250	212,000	0
原材料費	1,233,000	150,000	150,000	150,000	150,000	150,000	50,000	150,000	50,000	150,000	50,000	30,000	3,000	1,233,000	0
仕入費	2,248,000	250,000	250,000	250,000	250,000	300,000	100,000	300,000	100,000	300,000	120,000	20,000	8,000	2,248,000	0
備品購入費	33,000				33,000									33,000	0
負担金及び交付金	6,000							6,000						6,000	0
公課費	411,000												411,000	411,000	0
他会計振替	0													0	0
合計	8,600,000	771,250	766,250	875,750	799,250	816,250	516,250	822,250	589,250	827,250	611,750	416,250	788,250	8,600,000	0
支出累計	8,600,000	771,250	1,537,500	2,413,250	3,212,500	4,028,750	4,545,000	5,367,250	5,955,500	6,783,750	7,395,500	7,811,750	8,600,000		
収支差額		当月分	528,750	733,750	△ 575,750	700,750	683,750	△ 116,250	△ 289,250	△ 527,250	△ 11,750	△ 116,250	△ 488,250		
		累計	528,750	1,262,500	686,750	1,387,500	2,071,250	1,432,750	1,143,500	616,250	604,500	488,250	0		

年間収支の月別計画に関する事項

エコパカフェ収支計算書

令和4年度

収入

区分	(単位:円)												差額		
	予算額	4月	5月	6月	7月	8月	9月	10月	11月	12月	1月	2月		3月	合計
事業収入	8,600,000	348,650	646,000	279,910	379,910	490,630	200,570	277,150	156,950	78,000	534,952	402,100	177,950	3,971,772	4,628,228
雑収入	0	△ 3,600	8,624	0	0	0	0	0	0	0	0	0	0	5,024	△ 5,024
雑収入	0	△ 3,600	8,624	0	0	0	0	0	0	0	0	0	0	5,024	△ 5,024
令和4年度 借入収入															0
収入合計	8,600,000	345,050	653,624	279,910	379,910	490,630	200,570	277,150	156,950	78,000	534,952	402,100	177,950	3,976,796	4,628,228
収入累計	8,600,000	345,050	998,674	1,278,584	1,658,494	2,149,124	2,349,694	2,626,844	2,783,794	2,861,794	3,396,746	3,798,846	3,976,796		

支出

区分	(円:税込)												差額		
	予算額	4月	5月	6月	7月	8月	9月	10月	11月	12月	1月	2月		3月	合計
事業費	8,600,000	26,932	393,402	109,998	187,309	119,275	257,985	147,965	177,051	96,243	95,611	191,208	841,347	2,472,951	6,127,049
給与費	382,000	0	0	0	0	0	0	0	0	0	0	0	0	0	382,000
福利厚生費	577,000	0	8,000	0	0	0	0	0	0	0	0	0	25,851	33,851	543,149
賃金	2,911,000	0	0	0	0	0	0	0	0	0	0	0	156,680	156,680	2,754,320
燃料費	489,000	21,298	46,073	12,779	26,235	30,069	28,763	11,809	32,767	10,780	19,733	24,407	42,173	306,886	182,114
消耗品費	330,000	21,298	18,815	107	16,005	21,467	16,905	2,393	22,856	0	11,560	12,758	11,923	156,087	173,913
光熱水費	159,000		27,258	12,672	10,230	8,602	11,866	9,416	9,911	10,780	8,173	11,649	30,250	150,799	8,201
修繕料	0												0	0	0
役務費	98,000	0	0	16,500	0	0	0	33,000	0	0	0	0	33,000	82,500	15,500
通運運搬費	3,000	0	0	0	0	0	0	0	0	0	0	0	0	0	3,000
広告料	22,000	0	0	16,500	0	0	0	0	0	0	0	0	0	16,500	5,500
手数料	73,000	0	0	0	0	0	0	33,000	0	0	0	0	33,000	66,000	7,000
使用料・賃借料	212,000	5,634	17,160	17,160	17,160	17,160	17,160	22,643	17,160	17,160	17,160	17,160	34,320	217,037	△ 5,037
原材料費	1,233,000	0	19,374	16,483	20,923	5,859	21,024	15,501	27,423	21,334	0	44,450	23,424	215,795	1,017,205
仕入費	2,248,000	0	302,795	41,776	122,991	66,187	191,088	65,012	99,701	46,969	66,718	105,191	157,224	1,257,602	990,398
備品購入費	33,000	0	0	0	0	0	0	0	0	0	0	0	0	0	33,000
負担金及び交付金	6,000	0	0	5,300	0	0	0	0	0	0	0	0	0	5,300	700
公課費	411,000	0	0	0	0	0	0	0	0	0	0	0	197,300	197,300	213,700
公課費	411,000	0	0	0	0	0	0	0	0	0	0	0	197,300	197,300	213,700
他会計振替	0	0	0	0	0	0	0	0	0	0	0	0	171,375	0	0
令和4年度 返済支出															0
合計	8,600,000	26,932	393,402	109,998	187,309	119,275	257,985	147,965	177,051	96,243	95,611	1,623,678	841,347	3,976,796	4,623,204
支出累計	8,600,000	26,932	420,334	530,332	717,641	836,916	1,094,901	1,242,866	1,419,917	1,516,160	1,611,771	3,135,449	3,976,796		
収支差額		318,118	260,222	169,912	192,601	371,355	△ 57,415	129,185	△ 20,101	△ 18,243	439,341	△ 1,121,678	△ 663,397		
累計		318,118	578,340	748,252	940,853	1,312,208	1,254,793	1,383,978	1,363,877	1,345,634	1,784,975	663,397	0		

年度別利用状況

令和5年3月31日現在

年度別	総来園者	内 訳												一般来園者
平成15年度	164,589	コテッジ	キャンプ	自転車	スノーチューブ	ラフト(有料)	スキー(貸出)	スノーシュー	ラフト(無料)	スキー(持込)	団体人数	151,075		
平成16年度	331,100	0	3,554	6,821	1,024					2,115		151,075		
平成17年度	286,910	0	5,843	15,936	2,014					2,252		305,055		
平成18年度	305,040	2,464	5,211	8,268	1,475		485			528	15,712	252,767		
平成19年度	358,356	3,121	4,326	7,552	896		440			624	14,908	273,173		
平成20年度	303,030	2,713	3,894	6,911	1,056	2,294	407		1,616	1,088	15,497	322,880		
平成21年度	302,064	3,260	5,066	8,017	900	1,649	523		2,399	882	17,189	263,145		
平成22年度	299,340	2,915	4,378	6,616	1,078	1,885	525		2,453	1,262	15,930	265,022		
平成23年度	321,527	3,020	4,876	6,103	1,126	2,509	564		2,222	1,588	15,652	261,680		
平成24年度	338,211	3,189	4,942	4,505	1,473	3,731	769		2,481	1,633	16,330	282,474		
平成25年度	317,986	3,458	5,515	3,474	2,566	4,276	687		2,812	2,133	30,735	282,555		
平成26年度	316,369	3,451	5,322	3,281	1,084	2,044	260		2,938	323	18,234	281,049		
平成27年度	317,440	3,112	4,797	3,269	1,426	3,375	560		3,091	3,074	17,157	276,508		
平成28年度	295,839	3,255	5,863	3,963	1,386	3,452	513		3,222	992	16,954	277,840		
平成29年度	303,866	3,176	4,213	2,735	1,692	3,034	596		3,155	1,238	15,559	260,441		
平成30年度	283,725	3,109	0	2,082	2,161	4,010	747		3,498	1,422	15,168	271,669		
		3,062	4,951	2,143	693	2,130	183		3,223	431	12,095	254,814		

年度別利用状況

令和5年3月31日現在

年度別	総来園者		コテージ	キャンプ	自転車	スノーチューブ	ラフト(有料)	スキー(貸出)	スノーシュー	ラフト(無料)	スキー(特送)	団体人数	一般来園者
	平成31年度 令和元年度	令和2年度											
	254,451	206,248	3,112	5,600	2,011	708	1,786	210		2,826	572	12,759	224,867
令和2年度			1,837	5,796	1,285	1,161	2,967	250	30	3,339	721	7,830	181,032
令和3年度			1,929	5,739	1,070	1,177	2,257	308	74	2,341	772	6,409	157,806
令和4年度			2,769	6,268	1,357	2,391	3,893	465	112	3,843	785	8,669	185,633
合計	5,702,158		52,952	96,154	97,399	27,487	45,292	8,492	216	45,459	24,435	272,787	5,031,485

600万人まで
297,842 人

令和4年度 年度別利用状況

令和5年3月31日現在

年度別	団体組数	団体人数	幼稚園・保育園		小学校		中学校		高校		行政		趣味・活動		施設など	
			組数	人数	組数	人数	組数	人数	組数	人数	組数	人数	組数	人数	組数	人数
平成16年度																
平成17年度	297	15,712	75	5,130	103	5,786	11	720	3	320	14	286	61	2,434	30	1,036
平成18年度	272	14,908	87	5,425	88	5,684	11	737	4	483	8	196	28	830	46	1,553
平成19年度	301	15,497	109	6,357	86	5,452	12	784	2	143	7	293	52	1,331	33	1,137
平成20年度	362	17,189	123	7,412	94	5,456	12	733	2	108	19	490	61	1,476	51	1,514
平成21年度	450	15,930	111	5,385	89	4,837	11	726	7	242	38	1,083	118	2,544	76	1,113
平成22年度	397	15,652	114	5,741	96	5,454	16	565	0	0	8	230	122	2,819	41	843
平成23年度	424	16,330	131	6,279	84	4,600	15	921	2	25	2	73	143	3,504	47	928
平成24年度	494	30,735	120	6,138	103	5,746	15	859	4	101	0	0	200	17,008	52	883
平成25年度	463	18,234	127	6,718	101	5,244	9	645	7	311	0	0	152	4,272	67	1,044
平成26年度	446	17,157	140	6,955	88	4,302	32	1,387	2	305	10	369	100	2,314	74	1,525
平成27年度	437	16,954	134	6,439	98	5,087	7	790	11	666	7	311	97	2,244	83	1,417
平成28年度	406	15,559	123	6,075	96	4,572	6	446	3	52	8	188	112	2,729	58	1,497
平成29年度	359	15,168	135	6,619	108	5,103	8	328	5	370	4	91	47	1,053	52	1,604
平成30年度	313	12,095	128	5,492	83	4,063	10	507	2	275	3	35	37	898	50	825

内 記

令和4年度 年度別利用状況

令和5年3月31日現在

年度別	団体組数	団体人数	幼稚園・保育園		小学校		中学校		高校		行政		趣味・活動		施設など	
			組数	人数	組数	人数	組数	人数	組数	人数	組数	人数	組数	人数	組数	人数
平成31年度	296	12,759	139	5,997	90	4,470	7	379	8	949	4	157	16	305	32	502
令和2年度	219	7,830	109	3,852	68	2,968	5	138	4	117	3	51	15	300	15	404
令和3年度	184	6,409	85	3,090	56	2,247	7	330	0	0	5	39	10	310	21	393
令和4年度	231	8,669	124	4,300	78	3,461	2	79	1	245	2	47	3	34	21	503
合計	6,351	272,787	2,114	103,404	1,609	84,532	196	11,074	67	4,712	142	3,939	1,374	46,405	849	18,721

令和4年度 月別利用状況

令和5年3月31日現在

月別	総来園者		有料入園者数										無料入園者数				
	人	台	コテツジ	キャンプ	自転車	スノーチューブ	ラフト	スキー	スノーシュー	ラフト(無料)	スキー(特込)	団体来園者	団体組数	無料来園者			
4月	18,315		126	266	187								1	17,719			
5月	25,071		247	807	267								5	23,585			
6月	21,703		144	579	130								27	19,674			
7月	26,881		647	1,146	130								31	23,697			
8月	32,820		850	2,202	366								18	28,764			
9月	22,187		418	868	120								23	19,756			
10月	17,713		270	400	148								5	16,742			
11月	9,249		67		9								2	9,118			
12月	5,313					98	137	0	0	0	2	23	2	5,053			
1月	13,746					1,228	1,675	150	47	1,426	289	1,535	40	7,396			
2月	14,435					975	1,749	274	44	2,417	432	2,569	73	5,975			
3月	8,752					90	332	41	21	0	62	52	4	8,154			
令和4年度 合計	人 216,185		2,769	6,268	1,357	2,391	3,893	465	112	3,843	785	8,669	231	185,633			

キャンプ宿泊人数

	1	2	3	4	5	6	7	8	9	10	11	12	13	14	15	16	17	18	19	20	21	22	23	24	25	26	27	28	29	30	31	合計	
4月	55	367	101	27	22	16	0	4	0	2	0	0	18	15	14	1	0	11	11	53	5	2	16	8	2	6	24	6	0	0	258		
5月	4	0	0	41	6	6	2	0	2	4	48	5	5	16	2	6	13	133	10	11	12	3	15	0	170	20	5	15	0	13	567		
6月	27	147	12	6	3	13	2	53	10	6	15	20	11	8	16	89	25	43	4	1	0	15	72	49	30	31	19	43	109	207	51	1,137	
7月	18	10	56	29	104	143	123	49	59	89	162	291	229	277	66	28	55	0	51	152	32	16	35	30	26	2	31	3	7	0	2,180		
8月	4	31	81	9	13	20	10	14	17	113	6	8	21	2	11	25	213	15	4	0	11	5	73	63	28	6	3	15	3	41	865		
9月	100	13	8	0	7	7	4	88	33	0	3	7	0	8	32	2	2	2	0	0	12	29	2	2	0	3	0	2	13	0	2	381	
10月																																	6,182

コテッジ宿泊人数

	1	2	3	4	5	6	7	8	9	10	11	12	13	14	15	16	17	18	19	20	21	22	23	24	25	26	27	28	29	30	31	合計	
4月	6	0	0	0	0	0	0	0	0	0	0	0	0	0	0	0	0	0	0	0	0	0	18	0	0	0	0	2	60	36	126		
5月	48	4	60	35	12	0	10	0	0	4	0	0	0	12	0	0	0	0	14	9	0	0	0	4	0	0	0	35	0	0	0	247	
6月	0	0	0	0	0	3	0	0	0	0	30	0	0	6	4	0	0	53	0	10	0	0	0	14	24	0	0	0	0	0	144		
7月	7	63	0	0	5	0	3	2	64	8	0	22	3	4	13	47	50	6	2	3	0	12	38	36	34	38	37	20	35	50	45	647	
8月	50	39	9	36	41	70	43	33	34	34	42	60	35	61	36	13	18	34	30	17	8	26	0	4	5	20	48	4	0	0	850		
9月	0	6	50	3	16	0	10	8	3	14	0	26	23	0	0	8	55	37	14	5	16	19	64	27	9	5	0	0	0	0	418		
10月	46	0	0	10	0	0	7	81	28	0	0	0	0	0	20	3	0	0	0	3	11	2	6	0	0	0	0	53	0	0	270		
11月	0	0	4	0	8	0	0	0	0	0	9	25	0	0	0	0	0	0	13	0	0	0	0	0	0	8	0	0	0	0	67		
																																	2,769

令和4年度 月別状況

キャンプ・コテージ

Dキャンプ

	1	2	3	4	5	6	7	8	9	10	11	12	13	14	15	16	17	18	19	20	21	22	23	24	25	26	27	28	29	30	31	合計		
4月	0	0	0	0	0	2	0	0	0	0	0	0	0	0	2	0	0	0	0	0	0	0	0	0	0	0	0	0	0	0	0	0	0	8
5月	0	0	0	0	5	0	0	0	0	0	0	0	0	0	0	0	0	2	2	0	0	0	0	0	3	0	0	0	0	0	0	0	0	13
6月	0	0	0	0	0	0	0	0	0	0	0	0	0	0	0	0	0	3	0	0	0	0	0	0	0	0	0	0	0	0	0	0	0	12
7月	0	0	0	0	0	0	0	0	0	0	0	0	0	0	0	0	0	0	3	0	0	0	0	3	0	0	0	0	0	0	0	3	9	
8月	0	0	0	3	0	0	2	0	0	0	0	0	0	0	0	0	8	0	0	0	0	7	0	1	1	0	0	0	0	0	0	0	22	
9月	1	0	0	0	0	0	0	0	0	0	0	0	0	0	0	0	0	2	0	0	0	0	0	0	0	0	0	0	0	0	0	0	3	
10月	3	0	0	0	0	0	2	0	7	0	0	0	0	0	1	0	0	2	0	0	0	0	2	2	0	0	0	2	0	0	0	19		

令和4年度 月別状況

キャンブ・コテージ

来園者

	1	2	3	4	5	6	7	8	9	10	11	12	13	14	15	16	17	18	19	20	21	22	23	24	25	26	27	28	29	30	31	合計
4月	312	342	614	334	332	344	294	282	1,436	1,528	370	416	178	256	216	918	1,280	318	370	350	346	288	847	1,536	446	364	422	324	1,484	1,770		18,315
5月	934	816	2,128	1,782	2,700	874	1,268	1,088	334	454	436	408	272	531	1,436	510	468	438	382	444	1,396	992	288	458	410	464	564	386	1,470	576	384	25,071
6月	322	566	268	838	1,402	766	652	460	380	452	436	982	454	553	700	451	1,712	1,340	1,402	576	679	590	248	329	1,515	1,644	674	485	513	334	21,703	
7月	1,254	1,356	1,444	656	536	428	447	659	530	876	482	977	813	608	404	742	728	1,656	630	248	886	504	466	1,710	1,039	844	1,078	962	1,022	1,222	1,674	26,881
8月	1,357	472	556	988	1,126	1,828	1,550	960	982	818	1,796	1,524	2,090	2,024	1,836	676	1,152	592	670	1,176	1,986	1,593	374	654	854	489	462	804	604	599	248	32,820
9月	427	933	1,100	1,566	474	506	555	602	518	1,186	1,812	546	524	799	453	533	606	1,456	614	286	446	730	356	534	2,152	536	436	422	637	442		22,187
10月	1,188	1,204	486	262	384	290	380	464	2,072	422	322	356	436	348	674	1,002	446	228	372	336	328	1,066	880	450	373	350	428	316	536	964	370	17,713
11月	340	276	464	386	1,046	918	228	202	192	202	288	466	424	266	160	204	228	190	280	298	160	216	310	205	208	226	342	176	164	194		9,249
12月	184	164	228	198	100	180	134	176	170	200	170	168	126	88	124	142	280	538	158	140	134	120	20	250	286	295	250	290				5,313
1月					506	390	306	556	726	610	334	414	343	338	766	284	364	480	338	688	696	1,353	442	577	340	386	433	528	694	268	290	13,746
2月	437	537	252	542	814	606	642	562	575	478	734	658	335	296	481	431	521	897	666	428	330	329	730	277	484	840	260	295			14,435	
3月	268	184	198	354	514	252	196	256	204	146	296	348	146	184	236	182	240	342	584	356	464	230	140	192	424	320	264	256	338	400	238	8,752

216,185

自転車 4月15日から

	1	2	3	4	5	6	7	8	9	10	11	12	13	14	15	16	17	18	19	20	21	22	23	24	25	26	27	28	29	30	31	合計		
4月																																		合計
4月		20	23	4	14	6	4	0	30	28	4	1	3	0	1	24	30	6	4	0	0	0	10	56	7	4	3	0	18	36		336		
5月	2	19	31	31	85	7	40	12	0	4	12	6	0	9	40	2	6	1	0	2	49	17	3	0	7	2	0	4	29	0	0	420		
6月	0	4	0	12	31	6	0	2	0	0	0	24	2	2	2	8	5	24	44	0	0	2	0	0	19	16	6	6	0	4		219		
7月	2	19	22	0	0	2	0	0	0	0	0	3	0	0	1	0	0	28	2	0	11	1	7	18	14	8	9	11	12	11	35	216		
8月	39	10	9	33	21	37	23	32	1	13	35	34	63	63	49	0	41	13	32	22	31	9	15	4	14	6	0	3	16	2	0	670		
9月	0	1	13	18	0	0	0	10	2	29	34	1	10	1	2	0	2	12	0	0	0	7	0	0	63	0	2	2	1	4		214		
10月	30	11	4	0	1	0	0	4	52	0	0	0	0	2	21	18	5	2	0	2	2	17	19	0	0	0	0	0	12	9	30	241		
11月	3	0	4	6	0	0																										13		
12月																																	0	
1月																																	0	
2月																																	0	
3月																																	0	

2,329

令和4年度 月別状況

キャンブ・コテージ

道立(ママチャリ・MTB・26インチ)

	1	2	3	4	5	6	7	8	9	10	11	12	13	14	15	16	17	18	19	20	21	22	23	24	25	26	27	28	29	30	31	小計		
4月		9	12	3	10	2	2	0	19	15	1	0	3	0	1	14	15	6	4	0	0	0	7	27	5	1	1	0	13	17	/	187		
5月	1	12	17	22	56	6	29	5	0	0	7	6	0	6	24	1	6	1	0	2	21	12	3	0	6	1	0	3	20	0	0	267		
6月	0	4	0	8	17	5	0	2	0	0	0	12	1	0	1	8	3	13	21	0	0	2	0	0	14	12	3	2	0	2	130			
7月	1	12	14	0	0	2	0	0	0	0	0	2	0	0	1	0	0	18	2	0	10	1	6	14	7	4	1	5	6	8	16	130		
8月	21	5	5	18	14	15	11	12	1	0	21	21	27	39	29	0	19	6	21	9	19	8	9	4	9	4	0	3	14	2	0	366		
9月	0	1	7	11	0	0	0	5	1	16	17	1	6	1	2	0	0	8	0	0	0	4	0	0	32	0	2	2	0	4	4	120		
10月	22	6	2	0	1	0	0	4	27	0	0	0	0	0	18	8	4	2	0	2	2	8	15	0	0	0	0	0	5	6	16	148		
11月	2	0	2	5	0	0																										9	0	
12月																																	0	0
1月																																	0	0
2月																																	0	0
3月																																	0	0

1,357

観光(14インチ・16インチ・20インチ・22インチ・24インチ)※タンデムは除く

	1	2	3	4	5	6	7	8	9	10	11	12	13	14	15	16	17	18	19	20	21	22	23	24	25	26	27	28	29	30	31	小計	
4月		11	11	1	4	4	2	0	11	13	3	1	0	0	0	10	15	0	0	0	0	3	29	2	3	2	2	0	5	19	/	149	
5月	1	7	14	9	29	1	11	7	0	4	5	0	0	3	16	1	0	0	0	0	28	5	0	0	1	1	0	1	9	0	0	153	
6月	0	0	0	4	14	1	0	0	0	0	0	12	1	2	1	0	2	11	23	0	0	0	0	0	5	4	3	4	0	2	89		
7月	1	7	8	0	0	0	0	0	0	0	0	1	0	0	0	0	0	10	0	0	1	0	1	4	7	4	8	6	6	3	19	86	
8月	18	5	4	15	7	22	12	20	0	13	14	13	36	24	20	0	22	7	11	13	12	1	6	0	5	2	0	2	0	0	304		
9月	0	0	6	7	0	0	0	5	1	13	17	0	4	0	0	0	2	4	0	0	0	3	0	0	31	0	0	1	0	0	94		
10月	8	5	2	0	0	0	0	0	25	0	0	0	0	2	3	10	1	0	0	0	0	9	4	0	0	0	0	7	3	14	93		
11月	1	0	2	1	0	0																									4	0	
12月																																0	0
1月																																0	0
2月																																0	0
3月																																0	0

972

令和4年度 月別状況

キャンブ・コテッジ

団体 来園者数

	1	2	3	4	5	6	7	8	9	10	11	12	13	14	15	16	17	18	19	20	21	22	23	24	25	26	27	28	29	30	31	合計
4月	0	0	0	0	0	0	0	0	0	0	0	0	0	0	0	0	0	0	0	0	0	0	17	0	0	0	0	0	0	0	0	17
5月	0	0	0	0	0	0	0	0	0	0	0	34	0	13	0	0	0	0	0	0	17	0	108	0	41	75	0	0	25	0	165	
6月	0	0	0	0	0	0	0	68	0	0	15	0	12	87	94	77	372	0	0	0	57	108	0	41	75	0	0	53	117	0	1,176	
7月	368	0	0	0	52	22	0	146	0	0	0	161	107	116	0	0	0	0	40	0	138	46	0	0	11	8	5	0	20	21	0	1,261
8月	11	0	0	15	8	58	0	0	0	0	0	0	0	12	0	0	10	0	0	0	0	43	0	0	116	109	0	6	220	0	638	
9月	59	153	0	0	63	0	43	0	0	0	0	74	42	59	25	125	0	0	0	0	0	174	0	0	0	0	0	54	115	39	1,025	
10月	0	32	0	0	16	0	0	0	0	0	0	0	34	0	0	0	0	0	0	0	0	0	0	32	39	0	0	0	0	0	153	
11月	0	0	0	0	0	0	0	0	0	0	0	0	0	0	0	0	0	0	0	0	0	30	0	25	0	0	0	0	0	0	55	
12月	0	0	10	0	0	0	0	0	0	0	0	0	0	0	0	0	0	0	0	0	0	0	0	0	0	13	0	0	0	0	23	
1月	157	111	12	0	0	0	0	12	22	0	0	80	77	0	12	0	148	72	60	264	21	0	126	167	120	69	157	0	52	76	1,535	
2月	0	0	0	0	0	254	314	240	271	178	0	14	65	100	177	207	238	47	0	44	26	59	0	13	0	20	13	9	0	2,569		
3月	0	0	0	0	14	0	0	9	0	0	0	0	0	0	0	17	0	0	0	0	0	0	0	0	0	0	0	0	12	0	52	

8,689

団体 組数

	1	2	3	4	5	6	7	8	9	10	11	12	13	14	15	16	17	18	19	20	21	22	23	24	25	26	27	28	29	30	31	合計
4月	0	0	0	0	0	0	0	0	0	0	0	0	0	0	0	0	0	0	0	0	0	0	1	0	0	0	0	0	0	0	0	1
5月	0	0	0	0	0	0	0	0	0	0	0	1	0	1	0	0	0	0	0	0	1	0	0	1	0	0	0	0	0	1	0	5
6月	0	0	0	0	0	0	0	1	0	0	1	0	1	2	2	2	5	0	0	0	2	2	0	2	1	0	0	3	0	0	27	
7月	7	0	0	0	1	1	1	3	0	0	0	3	2	3	0	0	0	0	1	0	3	1	0	0	1	1	1	0	1	1	31	
8月	1	0	0	1	1	2	0	0	0	0	0	0	0	1	0	0	1	0	0	0	0	1	0	0	3	3	0	1	2	0	18	
9月	1	4	0	0	1	0	1	0	0	0	0	1	1	1	1	5	0	0	0	0	0	3	0	0	0	0	0	1	1	2	23	
10月	0	1	0	0	1	0	0	0	0	0	0	0	1	0	0	0	0	0	0	0	0	0	0	1	1	0	0	0	0	0	5	
11月	0	0	0	0	0	0	0	0	0	0	0	0	0	0	0	0	0	0	0	0	0	1	0	1	0	0	0	0	0	0	2	
12月	0	0	1	0	0	0	0	0	0	0	0	0	0	0	0	0	0	0	0	0	0	0	0	0	0	1	0	0	0	0	2	
1月	3	3	1	0	0	0	0	1	1	0	0	2	2	0	1	0	3	2	1	6	0	1	3	4	3	1	4	0	0	2	3	40
2月	0	0	0	0	0	5	8	6	6	6	0	1	3	4	3	7	6	3	0	1	2	1	0	1	0	1	1	1	0	0	73	
3月	0	0	0	0	1	0	0	1	0	0	0	0	0	0	0	1	0	0	0	0	0	0	0	0	0	0	0	0	1	0	4	

231

令和4年度 月別状況

キャンプロテッジ

天気

	1	2	3	4	5	6	7	8	9	10	11	12	13	14	15	16	17	18	19	20	21	22	23	24	25	26	27	28	29	30	31							
4月	晴	晴	晴	晴	晴	曇り	晴	晴	晴	晴	晴	曇り	雨のち曇	雨のち曇	曇り	晴	晴	晴	晴	晴	晴	曇り	晴	晴	晴	曇り	晴	晴	晴	晴								
5月	曇り	晴	晴	晴	晴	晴	晴	晴	晴	晴	晴	晴	曇り	曇り	曇り	晴	晴	晴	晴	晴	晴	曇り	曇り	晴	晴	晴	曇り	晴	晴	晴	晴							
6月	曇り	晴	晴	晴	曇り	晴	晴	曇り	曇り	曇り	雨	曇り	曇り	曇り	曇り	晴	晴	晴	晴	晴	晴	曇り	曇り	晴	晴	晴	曇り	晴	晴	晴	晴							
7月	曇り	晴	晴	晴	曇り	曇り	曇り	曇り	曇り	雨	雨	曇り	曇り	曇り	曇り	曇り	晴	晴	晴	晴	曇り	曇り	曇り	曇り	晴	晴	晴	曇り	晴	晴	晴	晴						
8月	曇り	曇り	曇り	晴	曇り	曇り	曇り	曇り	曇り	曇り	晴	曇り	曇り	曇り	曇り	曇り	曇り	曇り	曇り	曇り	曇り	曇り	曇り	曇り	曇り	曇り	曇り	曇り	曇り	曇り	曇り	曇り	曇り					
9月	晴	晴	曇り	晴	曇り	曇り	晴	晴	晴	晴	晴	曇り	曇り	曇り	曇り	曇り	曇り	曇り	曇り	曇り	曇り	曇り	曇り	曇り	曇り	曇り	曇り	曇り	曇り	曇り	曇り	曇り	曇り	曇り				
10月	晴	曇り	晴	雨	晴	晴	曇り	晴	晴	雨(多)	曇り	晴	曇り	曇り	曇り	曇り	曇り	曇り	曇り	曇り	曇り	曇り	曇り	曇り	曇り	曇り	曇り	曇り	曇り	曇り	曇り	曇り	曇り	曇り	曇り			
11月	晴	曇り	曇り	晴	晴	晴	晴	晴	晴	晴	晴	晴	曇り	曇り	曇り	曇り	曇り	曇り	曇り	曇り	曇り	曇り	曇り	曇り	曇り	曇り	曇り	曇り	曇り	曇り	曇り	曇り	曇り	曇り	曇り	曇り		
12月	晴	晴	晴	晴	晴	晴	晴	晴	晴	晴	晴	晴	曇り	曇り	曇り	曇り	曇り	曇り	曇り	曇り	曇り	曇り	曇り	曇り	曇り	曇り	曇り	曇り	曇り	曇り	曇り	曇り	曇り	曇り	曇り	曇り	曇り	
1月	晴	晴	晴	晴	晴	晴	晴	晴	晴	晴	晴	晴	曇り	曇り	曇り	曇り	曇り	曇り	曇り	曇り	曇り	曇り	曇り	曇り	曇り	曇り	曇り	曇り	曇り	曇り	曇り	曇り	曇り	曇り	曇り	曇り	曇り	
2月	晴	晴	晴	晴	晴	晴	晴	晴	晴	晴	晴	晴	曇り	曇り	曇り	曇り	曇り	曇り	曇り	曇り	曇り	曇り	曇り	曇り	曇り	曇り	曇り	曇り	曇り	曇り	曇り	曇り	曇り	曇り	曇り	曇り	曇り	曇り
3月	晴	晴	晴	晴	晴	晴	曇り	晴	曇り	曇り	晴	晴	雨	曇り	曇り	曇り	曇り	曇り	曇り	曇り	曇り	曇り	曇り	曇り	曇り	曇り	曇り	曇り	曇り	曇り	曇り	曇り	曇り	曇り	曇り	曇り	曇り	曇り

令和4年度 月別状況

スノーシューブ(親子シューブ含む)

	1	2	3	4	5	6	7	8	9	10	11	12	13	14	15	16	17	18	19	20	21	22	23	24	25	26	27	28	29	30	31	合計		
4月																																		0
5月																																		0
6月																																		0
7月																																		0
8月																																		0
9月																																		0
10月																																		0
11月																																		0
12月																																		0
1月				83	77	43	71	106	105	58	48	48	29	51	89	11	14	6	3	6	66	123	7	13	6	0	3	62	91	8	1	1,228		
2月	3	3	13	54	106	11	63	4	4	62	88	86	8	1	10	7	10	82	73	17	5	7	97	20	49	76	11	5				975		
3月	5	3	3	5	28	32	8	5	1	0	2	1																					90	

2391

スノーラフティングツアー(有料)

	1	2	3	4	5	6	7	8	9	10	11	12	13	14	15	16	17	18	19	20	21	22	23	24	25	26	27	28	29	30	31	合計		
4月																																		0
5月																																		0
6月																																		0
7月																																		0
8月																																		0
9月																																		0
10月																																		0
11月																																		0
12月																																		0
1月				130	101	67	128	177	147	50	73	45	36	48	139	27	17	13	9	8	66	70	17	18	2	0	21	87	173	2	4	1,675		
2月	11	0	13	123	244	11	18	9	12	14	169	193	9	0	18	5	13	163	169	39	21	19	193	16	111	132	24	0				1,749		
3月	7	2	13	34	85	2	1	4	8	7	46	36	0	3	6	3	19	19	37													332		

スノーラフティング (無料:団体数)

	1	2	3	4	5	6	7	8	9	10	11	12	13	14	15	16	17	18	19	20	21	22	23	24	25	26	27	28	29	30	31	合計		
4月																																		0
5月																																		0
6月																																		0
7月																																		0
8月																																		0
9月																																		0
10月																																		0
11月																																		0
12月																																		0
1月										0	2	2	0	0	0	2	1	1	6	0	0	3	4	3	1	4	0	0	2	3		34		
2月	3	3	1	0	0	5	7	6	6	6	0	0	3	4	3	7	6	0	0	1	2	1	0	1								65		
3月																																	0	

99

スノーラフティング (無料:人数)

	1	2	3	4	5	6	7	8	9	10	11	12	13	14	15	16	17	18	19	20	21	22	23	24	25	26	27	28	29	30	31	合計		
4月																																		0
5月																																		0
6月																																		0
7月																																		0
8月																																		0
9月																																		0
10月																																		0
11月																																		0
12月																																		0
1月											0	80	77	0	0	0	136	42	60	264	0	0	181	112	120	69	157	0	0	52	76	1,426		
2月	157	111	12	0	0	254	265	240	271	178	0	0	65	100	177	207	238	0	0	44	26	59	0	13								2,417		
3月																																		0

3,843

令和4年度 月別状況

レンタル スキー(クロスカントリースキー)

	1	2	3	4	5	6	7	8	9	10	11	12	13	14	15	16	17	18	19	20	21	22	23	24	25	26	27	28	29	30	31	合計		
4月																																		0
5月																																		0
6月																																		0
7月																																		0
8月																																		0
9月																																		0
10月																																		0
11月																																		0
12月																																		0
1月				7	9	2	6	24	12	0	7	1	0	4	24	4	0	0	1	0	9	14	2	2	0	0	0	1	2	17	2	0	150	
2月	1	0	0	21	35	0	52	3	2	5	11	15	2	1	4	5	4	37	13	4	2	4	21	5	7	17	1	2				274		
3月	1	1	2	9	4	3	2	4	5	4	0	5	1	0																			41	

465

歩くスキー(無料)

	1	2	3	4	5	6	7	8	9	10	11	12	13	14	15	16	17	18	19	20	21	22	23	24	25	26	27	28	29	30	31	合計		
4月																																		0
5月																																		0
6月																																		0
7月																																		0
8月																																		0
9月																																		0
10月																																		0
11月																																		0
12月																																		0
1月				8	8	8	4	13	11	3	6	5	10	2	19	6	11	8	18	10	19	15	14	0	5	3	17	29	15	5	17	289		
2月	8	4	9	26	27	11	10	14	14	19	17	10	12	8	11	33	17	28	16	0	20	23	27	11	5	19	15	18				432		
3月	8	0	8	7	12	5	1	8	6	0	2	1	3	1																			62	

785

令和4年度 月別状況

レンタル フットパス(スノーシュー)

	1	2	3	4	5	6	7	8	9	10	11	12	13	14	15	16	17	18	19	20	21	22	23	24	25	26	27	28	29	30	31	合計		
4月																																		0
5月																																		0
6月																																		0
7月																																		0
8月																																		0
9月																																		0
10月																																		0
11月																																		0
12月																																		0
1月				0	0	1	6	15	4	0	4	4	1	0	3	0	0	0	2	0	0	3	0	1	0	0	0	1	2	0	0		47	
2月	2	0	0	5	2	7	3	0	0	0	4	6	0	0	1	0	2	2	3	0	0	2	2	0	0	0	2	0	1				44	
3月	2	2	1	4	9	0	0	1	2	0	0	0	0	0																			21	

	4月	5月	6月	7月	8月	9月	10月	11月	計
幼児	35人	114人	93人	183人	282人	113人	83人	8人	911人
小学生	56人	136人	85人	252人	463人	120人	73人	12人	1,197人
中学生以上	207人	561人	477人	1,032人	1,635人	830人	420人	43人	5,205人
65歳以上(免除)	0人	2人	2人	27人	20人	20人	6人	0人	77人
身障者(免除)	0人	0人	1人	2人	4人	2人	1人	0人	10人
その他(免除)	0人	0人	0人	0人	11人	2人	0人	0人	13人
団体(小学生)	0人	0人	0人	0人	0人	0人	0人	0人	0人
団体(中学生以上)	0人	0人	0人	0人	0人	0人	0人	0人	0人
特別開帳期	0人	0人	0人	0人	0人	0人	0人	0人	0人
計	298人	813人	658人	1,496人	2,415人	1,087人	583人	63人	7,413人
1泊	298人	813人	658人	1,496人	2,415人	1,087人	583人	63人	7,413人
2泊	80人	225人	46人	262人	591人	192人	85人	4人	1,485人
3泊以上	14人	16人	19人	35人	46人	7人	2人	0人	139人
計	392人	1,054人	723人	1,793人	3,052人	1,286人	670人	67人	9,037人
1人	3組	17組	33組	54組	53組	42組	31組	0組	233組
2人	12組	53組	61組	64組	102組	75組	57組	0組	424組
3人	12組	22組	24組	44組	87組	26組	22組	1組	242組
4人	16組	53組	48組	81組	145組	63組	33組	6組	441組
5人	32組	77組	40組	140組	224組	92組	40組	4組	649組
計	75組	222組	206組	383組	611組	298組	183組	11組	1,989組
フリー	31組	123組	90組	222組	364組	134組	25組	0組	989組
プライベート(開帳期)	58組	157組	140組	241組	367組	227組	0組	0組	1,190組
プライベート(閉帳期)	0組	0組	0組	0組	0組	5組	140組	0組	145組
Dキャンプ	3組	4組	4組	3組	9組	2組	8組	0組	33組
コテージ(5人)	7組	17組	10組	51組	62組	32組	17組	7組	203組
コテージ(7人)	9組	9組	8組	30組	35組	16組	16組	1組	124組
コテージ(10人)	2組	7組	3組	10組	16組	9組	5組	2組	54組
トレーラーハウス(5人)	8組	16組	6組	35組	47組	21組	14組	3組	151組
計	118組	333組	261組	593組	900組	446組	225組	13組	2,889組
札幌市	175人	303人	159人	282人	868人	359人	146人	20人	2,312人
帯広市	62人	174人	148人	313人	316人	238人	101人	8人	1,360人
菅更町	3人	65人	50人	122人	173人	67人	34人	13人	527人
帯別町	3人	18人	35人	16人	47人	11人	30人	8人	168人
旭田町	0人	3人	0人	0人	1人	2人	7人	0人	13人
浦幌町	0人	0人	0人	0人	0人	0人	0人	0人	0人
豊頃町	0人	0人	6人	0人	0人	0人	0人	0人	6人
1市5町以外	0人	0人	0人	0人	0人	0人	0人	0人	0人
道内	125人	429人	232人	748人	1,191人	464人	297人	13人	3,499人
道外	24人	60人	93人	312人	453人	145人	47人	0人	1,134人
国外	0人	2人	0人	0人	3人	0人	8人	5人	18人
計	392人	1,054人	723人	1,793人	3,052人	1,286人	670人	67人	9,037人

当日宿泊人数

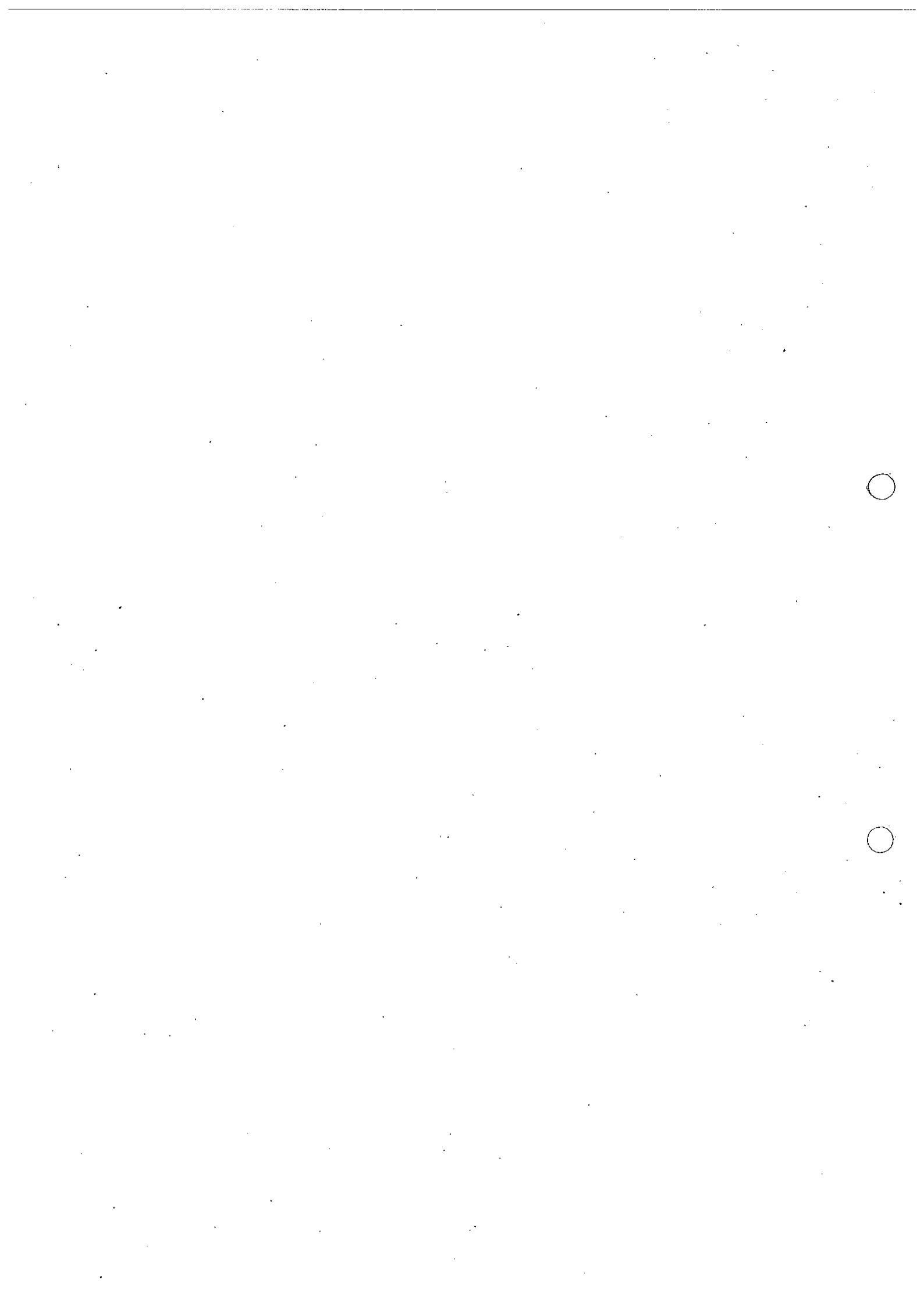
宿泊人数

グループ組数

サイト数

地域人数

サイト数	118	333	261	593	900	446	225	13	2,889
当日宿泊人数	298	813	658	1,496	2,415	1,087	583	63	7,413
地域人数	392	1,054	723	1,793	3,052	1,286	670	67	9,037
宿泊人数	392	1,054	723	1,793	3,052	1,286	670	67	9,037
グループ組数	75	222	206	383	611	298	183	11	1,989
計	0	0	0	0	0	0	0	0	0



(別記様式1)
利用料金の設定について

施設名	北海道立十勝エコロジーパーク
所管課名	建設部まちづくり局都市環境課
指定管理者名	(一財)十勝エコロジーパーク財団

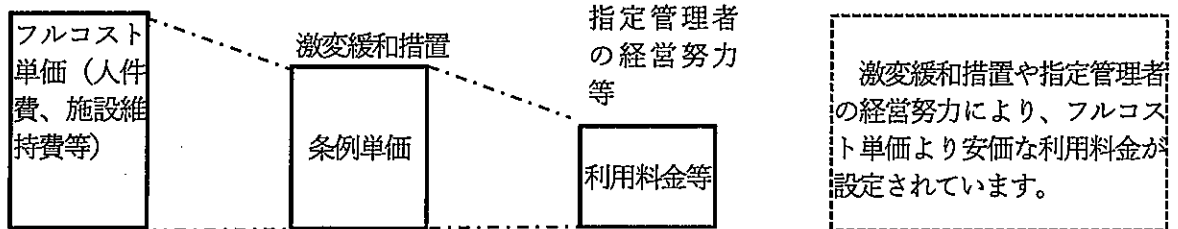
1 施設利用者にご利用料金をご負担いただく考え方

道が設置する施設の利用料金等は、施設を利用する特定の者が利益を受けるという点に着目し、その施設の維持管理に必要な経費（人件費、施設維持費等）の全部又は一部を利用者にご負担いただいております。

2 利用料金等の算出方法

- (1) 施設の維持管理に必要な経費のうち、利用者にご負担いただく経費（フルコスト）を算出し、利用実績に基づき利用者1人当たりの単価（フルコスト単価）を算出します。
- (2) 上記フルコスト単価を算出した結果、利用者負担が急激に増加する場合には、激変緩和措置を講じています。
 激変緩和措置により減額された単価が条例に規定された単価（条例単価）となります。
- (3) 指定管理者制度を導入している施設については、条例単価を上限額として指定管理者が知事の承認の下、利用者から徴収する利用料金（又は使用料）を設定しております。
 多くの利用料金（又は使用料）は、指定管理者の経営努力等により条例単価より安価に設定されています。

【イメージ】



3 利用料金について

(1) キャンプ場

フルコスト		
人件費	19,337	千円
諸経費	18,637	千円
施設維持費	19,044	千円
減価償却費	7,191	千円
支払利息	9,923	千円
その他	0	千円
合計	74,132	千円

区分	フルコスト単価	条例単価	利用料金
デイキャンプ	1,360円	1,360円	700円
宿泊（一般）	2,250円	2,250円	1,200円
宿泊（小学生）	1,130円	1,130円	600円
サイト1日	760円	760円	400円
サイト1泊	3,890円	3,890円	1,500円
トレーラーハウス	25,130円	24,190円	15,000円
ロッジ	40,330円	40,330円	30,000円
洗濯機	760円	760円	400円
乾燥機	240円	240円	150円

※時期により料金設定が異なるため代表単価のみ記載する。

(2) 自転車

フルコスト		
人件費	19,337	千円
諸経費	18,637	千円
施設維持費	19,044	千円
減価償却費	0	千円
支払利息	0	千円
その他	0	千円
合計	57,018	千円

区分	フルコスト単価	条例単価	利用料金
一般	1,730円	350円	200円

