

## 令和3年度児童生徒の問題行動・不登校等生徒指導上の諸課題に関する調査（北海道）

## 公立小・中学校の不登校

## 1 公立小・中学校における理由別長期欠席者数（上段）と1,000人当たりの理由別長期欠席者数（下段）

|           | 令和3年度  |           |       |       |                |       |        | 令和2年度 |           |       |       |                |     |        |
|-----------|--------|-----------|-------|-------|----------------|-------|--------|-------|-----------|-------|-------|----------------|-----|--------|
|           | 不登校    | うち90日以上欠席 | 経済的理由 | 病気    | 新型コロナウイルスの感染回避 | その他   | 計      | 不登校   | うち90日以上欠席 | 経済的理由 | 病気    | 新型コロナウイルスの感染回避 | その他 | 計      |
| 小学校       | 3,221  | 1,658     | 0     | 1,189 | 1,409          | 1,134 | 6,953  | 2,696 | 1,428     | 0     | 971   | 641            | 462 | 4,770  |
| 1,000人当たり | 13.9   | 7.2       | 0.0   | 5.1   | 6.1            | 4.9   | 30.1   | 11.5  | 6.1       | 0.0   | 4.1   | 2.7            | 2.0 | 20.3   |
| 中学校       | 7,243  | 4,767     | 0     | 1,574 | 407            | 354   | 9,578  | 6,177 | 4,026     | 1     | 1,090 | 267            | 161 | 7,696  |
| 1,000人当たり | 60.4   | 39.8      | 0.0   | 13.1  | 3.4            | 3.0   | 79.9   | 51.6  | 33.6      | 0.008 | 9.1   | 2.2            | 1.3 | 64.2   |
| 計         | 10,464 | 6,425     | 0     | 2,763 | 1,816          | 1,488 | 16,531 | 8,873 | 5,454     | 1     | 2,061 | 908            | 623 | 12,466 |
| 1,000人当たり | 29.8   | 18.3      | 0.0   | 7.9   | 5.2            | 4.2   | 47.1   | 25.0  | 15.4      | 0.003 | 5.8   | 2.6            | 1.8 | 35.1   |

※年度間に連続又は断続して30日以上欠席した児童生徒数を理由別に調査。

※令和2年度調査から「新型コロナウイルスの感染回避」欄を新たに設けた。

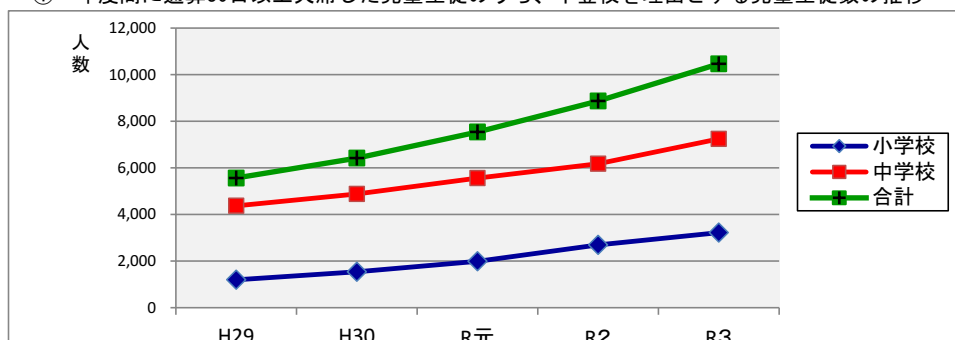
<不登校児童生徒数の前年度との比較>

- 小学校 ～前年度に比べ、525人増加している。
- 中学校 ～前年度に比べ、1,066人増加している。
- 全体 ～前年度に比べ、1,591人増加している。

## 2 不登校の経年変化

## (1) 不登校の状況

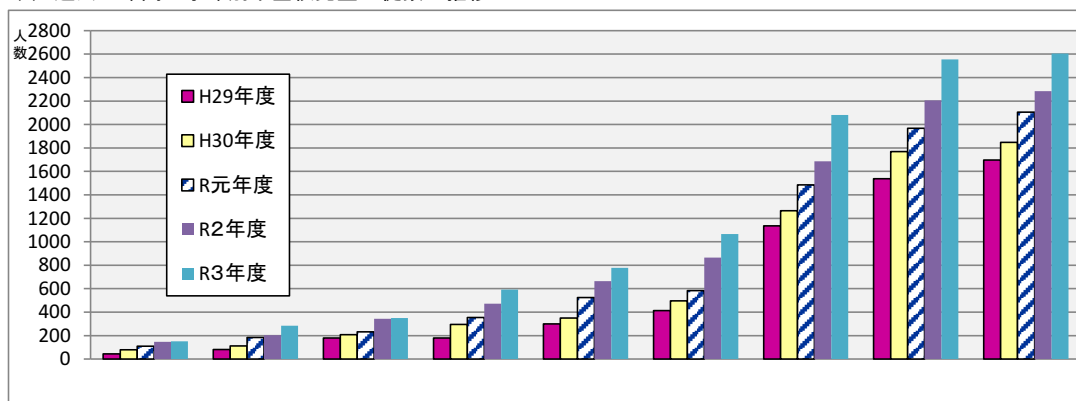
## ① 年度間に通算30日以上欠席した児童生徒のうち、不登校を理由とする児童生徒数の推移



## ② 不登校児童生徒数（上段）と1,000人当たりの不登校児童生徒数（下段）

|           | H29年度 | H30年度 | R元年度  | R2年度  | R3年度   |
|-----------|-------|-------|-------|-------|--------|
| 小学校       | 1,196 | 1,539 | 1,986 | 2,696 | 3,221  |
| 1,000人当たり | 4.9   | 6.4   | 8.3   | 11.5  | 13.9   |
| 中学校       | 4,370 | 4,881 | 5,558 | 6,177 | 7,243  |
| 1,000人当たり | 34.3  | 39.5  | 45.8  | 51.6  | 60.4   |
| 合計        | 5,566 | 6,420 | 7,544 | 8,873 | 10,464 |
| 1,000人当たり | 15.0  | 17.6  | 21.0  | 25.0  | 29.8   |

## (2) 過去5年間の学年別不登校児童生徒数の推移



| 学年    | 小学校 |     |     |     |     |       | 中学校   |       |       |
|-------|-----|-----|-----|-----|-----|-------|-------|-------|-------|
|       | 1年  | 2年  | 3年  | 4年  | 5年  | 6年    | 1年    | 2年    | 3年    |
| H29年度 | 45  | 81  | 179 | 179 | 300 | 412   | 1,136 | 1,538 | 1,696 |
| H30年度 | 78  | 112 | 208 | 296 | 349 | 496   | 1,265 | 1,768 | 1,848 |
| R元年度  | 109 | 184 | 231 | 354 | 524 | 584   | 1,484 | 1,968 | 2,106 |
| R2年度  | 146 | 203 | 343 | 473 | 665 | 866   | 1,686 | 2,206 | 2,285 |
| R3年度  | 152 | 284 | 350 | 591 | 778 | 1,066 | 2,082 | 2,556 | 2,605 |

### 3 不登校の要因

| 区分<br>学校種 | 学校に係る状況 |                  |               |       |         |                 |               |                 | 家庭に係る状況       |         |        | 本人に係る状況          |        | 左記に該当なし |      |
|-----------|---------|------------------|---------------|-------|---------|-----------------|---------------|-----------------|---------------|---------|--------|------------------|--------|---------|------|
|           | いじめ     | いじめを除く友人関係をめぐり問題 | 教職員との関係をめぐり問題 | 学業の不振 | 進路に係る不安 | クラブ活動、部活動等への不適応 | 学校のきまり等をめぐり問題 | 入学、転編入学、進級時の不適応 | 家庭の生活環境の急激な変化 | 親子の関わり方 | 家庭内の不和 | 生活のリズムの乱れ、あそび、非行 | 無気力、不安 |         |      |
| 小学校       | ①主たるもの  | 2                | 242           | 82    | 127     | 8               | 2             | 10              | 69            | 121     | 442    | 38               | 509    | 1,430   | 139  |
|           |         | 0.1%             | 7.5%          | 2.5%  | 3.9%    | 0.2%            | 0.1%          | 0.3%            | 2.1%          | 3.8%    | 13.7%  | 1.2%             | 15.8%  | 44.4%   | 4.3% |
| 中学校       | ①主たるもの  | 1                | 1,062         | 61    | 669     | 58              | 31            | 37              | 390           | 196     | 414    | 92               | 596    | 3,244   | 392  |
|           |         | 0.01%            | 14.7%         | 0.8%  | 9.2%    | 0.8%            | 0.4%          | 0.5%            | 5.4%          | 2.7%    | 5.7%   | 1.3%             | 8.2%   | 44.8%   | 5.4% |
| 合計        | ①主たるもの  | 3                | 1,304         | 143   | 796     | 66              | 33            | 47              | 459           | 317     | 856    | 130              | 1,105  | 4,674   | 531  |
|           |         | 0.03%            | 12.5%         | 1.4%  | 7.6%    | 0.6%            | 0.3%          | 0.4%            | 4.4%          | 3.0%    | 8.2%   | 1.2%             | 10.6%  | 44.7%   | 5.1% |

(注1) 「主たるもの」については、「長期欠席者の状況」で「不登校」と回答した児童生徒全員につき、主たる要因を一つ選択。

(注2) 「主たるもの以外にも当てはまるもの」については、主たるもの以外で当てはまるものがある場合は、一人につき2つまで選択可。

(注3) 下段は、不登校児童生徒数に対する割合。

### 4 不登校児童生徒への指導結果状況

| 区分                       | 小学校   |       |             |       | 中学校   |       |             |       | 計      |       |               |       |
|--------------------------|-------|-------|-------------|-------|-------|-------|-------------|-------|--------|-------|---------------|-------|
|                          | 人数    |       | 不登校児童に対する比率 |       | 人数    |       | 不登校生徒に対する比率 |       | 人数     |       | 不登校児童生徒に対する比率 |       |
|                          | R3    | R2    | R3          | R2    | R3    | R2    | R3          | R2    | R3     | R2    | R3            | R2    |
| 指導の結果登校する又はできるようになった児童生徒 | 1,053 | 881   | 32.7%       | 32.7% | 2,029 | 1,937 | 28.0%       | 31.4% | 3,082  | 2,818 | 29.5%         | 31.8% |
| 指導中の児童生徒                 | 2,168 | 1,815 | 67.3%       | 67.3% | 5,214 | 4,240 | 72.0%       | 68.6% | 7,382  | 6,055 | 70.5%         | 68.2% |
| 計                        | 3,221 | 2,696 |             |       | 7,243 | 6,177 |             |       | 10,464 | 8,873 |               |       |

# 令和3年度児童生徒の問題行動・不登校等生徒指導上の諸課題に関する調査（北海道）

## 公立高等学校の不登校

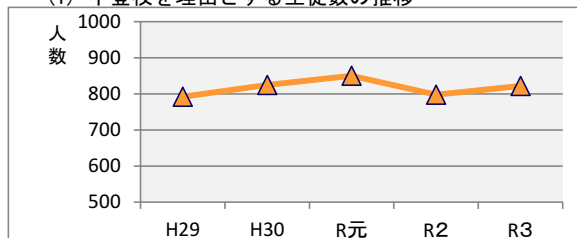
### 1 公立高等学校における理由別長期欠席者数（上段）と1,000人当たりの理由別長期欠席者数（下段）

| 年度    | 在籍数（人）                | 不登校        | 理由別長期欠席者数  |           |            |                |               |               |  |
|-------|-----------------------|------------|------------|-----------|------------|----------------|---------------|---------------|--|
|       |                       |            | うち90日以上欠席  | 経済的理由     | 病気         | 新型コロナウイルスの感染回避 | その他           | 計             |  |
| 令和3年度 | 85,593<br>(1,000人当たり) | 822<br>9.6 | 262<br>3.1 | 34<br>0.4 | 819<br>9.6 | 791<br>9.2     | 1,059<br>12.4 | 3,525<br>41.2 |  |
| 令和2年度 | 89,750<br>(1,000人当たり) | 798<br>8.9 | 259<br>2.9 | 45<br>0.5 | 615<br>6.9 | 693<br>7.7     | 321<br>3.6    | 2,472<br>27.5 |  |

※年間30日以上欠席した者

### 2 公立高等学校における不登校の状況

#### (1) 不登校を理由とする生徒数の推移



<不登校生徒数の前年度との比較>  
○前年度に比べ、24人増加している。

【内訳】  
全日制 535人（前年度 505人）  
定時制 287人（前年度 293人）

#### (2) 不登校生徒数（上段）と1,000人当たりの不登校生徒数（下段）

|           | H29年度 | H30年度 | R元年度 | R2年度 | R3年度 |
|-----------|-------|-------|------|------|------|
| 不登校生徒数    | 792   | 825   | 850  | 798  | 822  |
| 1,000人当たり | 8.1   | 8.6   | 9.1  | 8.9  | 9.6  |

※年間30日以上欠席した者のうち、主たる理由が「不登校」の者の数

### 3 学年別不登校生徒数

|      | 不登校生徒数 |           |       |       |           |       |
|------|--------|-----------|-------|-------|-----------|-------|
|      | 令和3年度  |           |       | 令和2年度 |           |       |
|      | 人数     | 1,000人当たり | 構成比   | 人数    | 1,000人当たり | 構成比   |
| 第1学年 | 133    | 7.2       | 16.2% | 195   | 9.6       | 24.4% |
| 第2学年 | 125    | 6.4       | 15.2% | 128   | 6.0       | 16.0% |
| 第3学年 | 66     | 3.2       | 8.0%  | 72    | 3.4       | 9.0%  |
| 第4学年 | 2      | 5.9       | 0.2%  | 4     | 7.2       | 0.5%  |
| 単位制  | 496    | 18.4      | 60.3% | 399   | 15.2      | 50.0% |

### 4 不登校の要因

| 区分  | 学校種               | 学校に係る状況 |      |          |        |      |         |           |            | 家庭に係る状況  |         |              | 本人に係る状況 |        | 左記に該当なし |
|-----|-------------------|---------|------|----------|--------|------|---------|-----------|------------|----------|---------|--------------|---------|--------|---------|
|     |                   | いじめ     | 問題関係 | いじめ関係を除く | 教職員の関与 | 学業不振 | 進路に係る不安 | クラブ活動への参加 | 学校生活に関する問題 | 適学、進学、転校 | 学級、学級編成 | 家庭の急激な生活環境変化 | 親子の関わり方 | 家庭内の不和 |         |
| 全日制 | ①主たるもの            | 0       | 81   | 3        | 29     | 26   | 4       | 0         | 63         | 13       | 19      | 9            | 47      | 198    | 43      |
|     | ②主たるもの以外にも当てはまるもの | 0       | 14   | 1        | 30     | 12   | 6       | 4         | 19         | 7        | 31      | 8            | 25      | 49     |         |
| 定時制 | ①主たるもの            | 0       | 40   | 0        | 5      | 0    | 2       | 0         | 114        | 4        | 8       | 10           | 36      | 52     | 16      |
|     | ②主たるもの以外にも当てはまるもの | 0       | 31   | 1        | 41     | 15   | 4       | 2         | 62         | 15       | 4       | 3            | 10      | 18     |         |
| 合計  | ①主たるもの            | 0       | 121  | 3        | 34     | 26   | 6       | 0         | 177        | 17       | 27      | 19           | 83      | 250    | 59      |
|     | ②主たるもの以外にも当てはまるもの | 0       | 45   | 2        | 71     | 27   | 10      | 6         | 81         | 22       | 35      | 11           | 35      | 67     |         |

(注1) 「主たるもの」については、「長期欠席者の状況」で「不登校」と回答した生徒全員につき、主たる要因を一つ選択。

(注2) 「主たるもの以外にも当てはまるもの」については、主たるもの以外で当てはまるものがある場合は、一人につき2つまで選択可。

(注3) 下段は、不登校生徒数に対する割合。