

(別表1)

事業継続力強化支援計画

事業継続力強化支援事業の目標

1. 現状

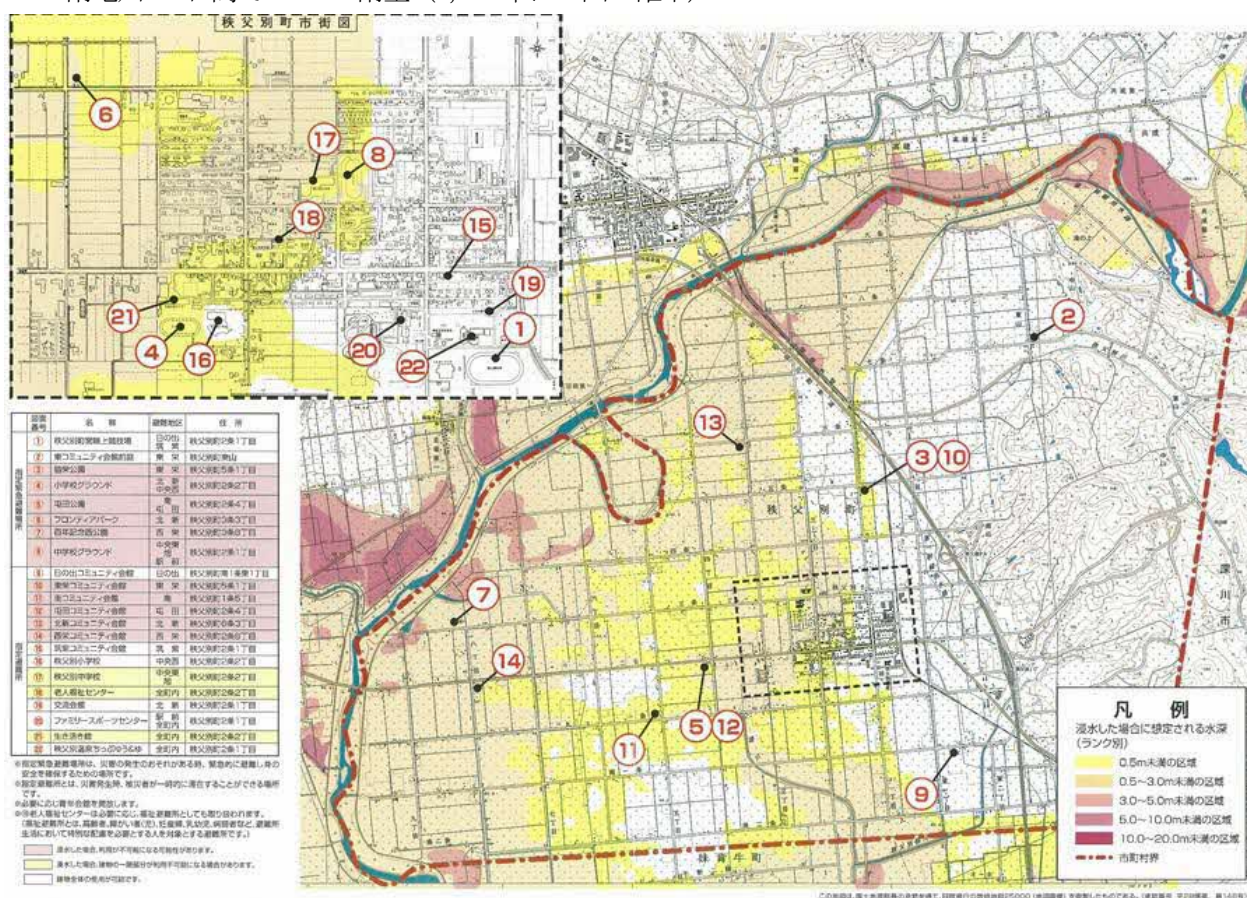
(1) 地域の災害リスク

(洪水：秩父別町防災マップ)

秩父別町には一級河川雨竜川が町域の北から西にかけて流れている。秩父別町防災マップによると、雨竜川が大雨によって増水し、氾濫した場合の浸水想定区域は、当会が立地する市街地区のうち、西側の地区は、地区により最大で0.5m～3.0mの浸水が想定されている。なお、東側の地区の大半は浸水区域外となっている。

【浸水予想に用いた降雨条件】

雨竜川：3日間で361mmの雨量（1,000年に1回の確率）



(出典：秩父別町防災マップ[H29. 3])

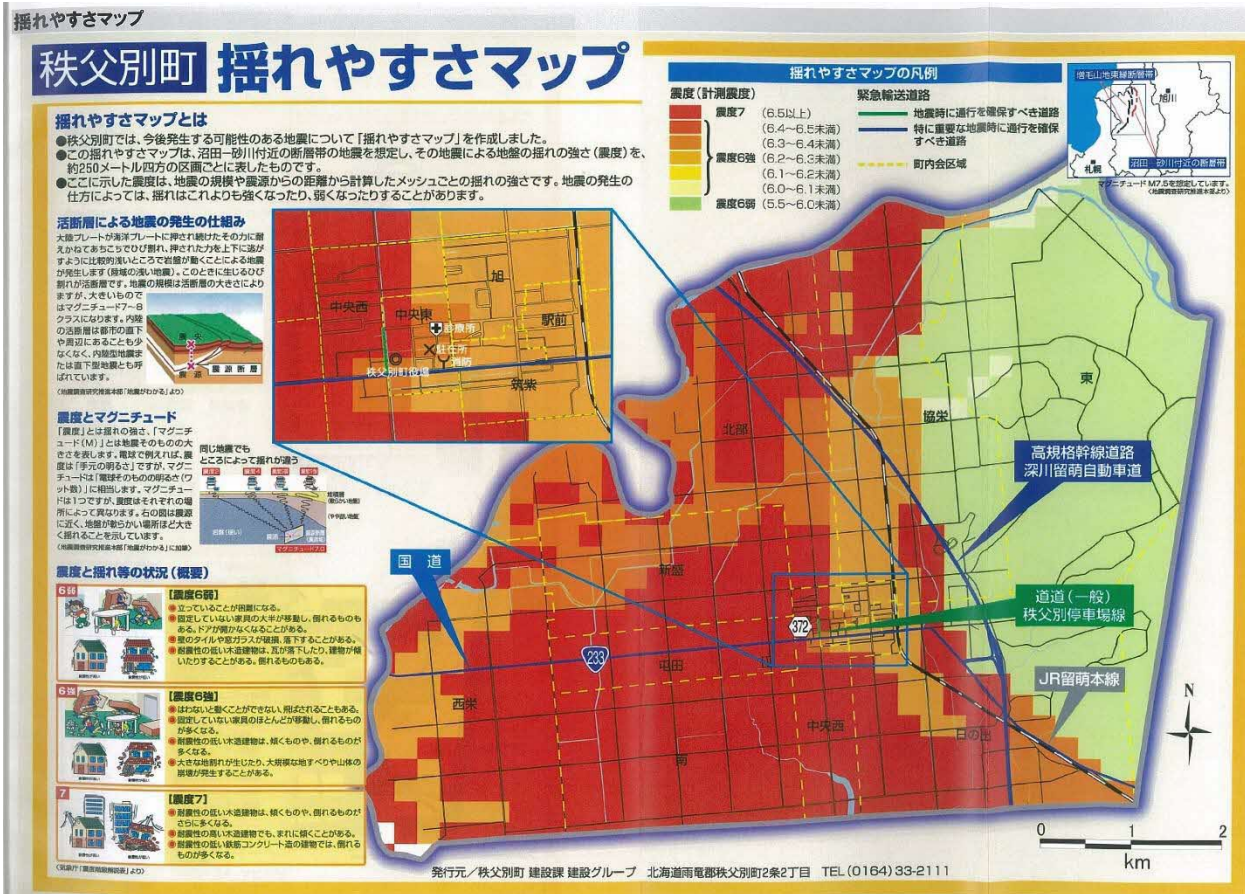
(土砂災害：秩父別町地域防災計画)

秩父別町は、東部の中山地区に丘陵地帯を有するが、道の土砂災害防止区域調査において、土砂災害警戒区域の指定地域はない。

(地震：秩父別町耐震改修促進計画)

北海道の調査結果を踏まえ、秩父別町に大きな影響を及ぼす可能性が高い地震として、町内の直下に震源がある内陸活断層の「沼田-砂川付近の断層帯」と、近隣の海溝型である「留萌沖地震」及び、「全国どこでも起こりうる直下型地震」という3つの地震の中から、想定される計測震度が最も

大きくもっとも大きな被害を及ぼす可能性の高い「沼田一砂川付近の断層帯」による地震を想定し、震度6強から震度7の揺れが生じるものと推定している。



(出典：秩父別町耐震改修促進計画[H22. 12])

(その他)

秩父別町の災害は、暴風雨(低気圧・台風)による被害が最も多く、以下融雪出水及び冷害凶作が主なものである。収穫期における水害は、秩父別町の基幹産業である農業に与える被害も甚大である。

(感染症)

新型コロナウイルス新型インフルエンザといった感染症、人から人に持続的に感染するウイルスを病原体とする感染症は、ほとんどの人が新型のウイルスに対する免疫を獲得していないため、大きな健康被害とこれに伴う社会的影響をもたらすことが懸念されている。

(2) 商工業の状況

- ・商工業者数 91 (独自データ)
- ・小規模事業者数 81 (独自データ)

【内訳】

業 種		商工業者数	小規模事業者数	備考 (事業所の立地状況等)
商 工 業 者	建 設 業	10	9	町内中心部に集積している
	製 造 業	5	5	町内中心部に集積している
	卸 売 業	1	1	町内に広く分散
	小 売 業	21	18	町内中心部に集積している
	飲食・宿泊業	13	12	町内中心部に集積している
	サービス業	20	16	町内中心部に集積している
	そ の 他	21	20	町内に広く分散
	計	91	81	

(3) これまでの取組み

1) 当町の取組み

項目	年 月	備 考
地域防災計画の策定	S38. 1	H21. 4 全部改正、H30. 4 一部修正
各関係団体等と災害協定締結	H3. 2	H30. 4 までに 22 協定締結
防災ガイドマップの全戸配布	H29. 3	防災ガイドマップ全戸配布
秩父別町水害タイムラインの策定	H29. 4	H30. 2 一部修正
秩父別町防災訓練	R1. 10	62 名参加
秩父別町防災訓練	R2. 10	訓練想定：感染症流行時の避難場所設営訓練 70 名参加
防災備品の備蓄	—	土のう、使い捨てマスク、非常食 ほか

2) 当商工会の取組み

項目	年 月	備 考
事業継続計画策定へ向けた専門家派遣	H30. 2	事業継続計画策定 1 会員事業者
事業継続計画の周知・啓発	H30. 6	中小企業庁HPの事業継続計画策定支援資料配付 50 部
損保会社によるリスクマネジメント説明会	H30. 10	理事会終了後に実施 ジブラルタ生命
リスクマネジメント資料配付	H30. 11	ジブラルタ生命資料配付 20 部
事業継続計画の周知・啓発	R1. 7	中小企業庁HPの事業継続計画策定支援資料配付 50 部

2. 課題

- ・緊急時の取組についての定めが漠然としており、協力体制の重要性について具体的な体制やマニュアルが整備されていない。
- ・実施推進体制の構築及び責任者の強いリーダーシップの下での推進が必要となるが、ノウハウをもった人員が十分にいない。
- ・支援計画の考え方や内容が職員間で浸透するための訓練や教育が行われていない。
- ・地区内小規模事業者に対する感染症対策の周知が十分になされていない。

3. 目標

- ・地区内小規模事業者に対し自然災害リスクや感染症等リスクを認識させ、事業継続力強化計画策定の必要性を周知する。
- ・発災時における連絡体制を円滑に行うため、当商工会と当町との間における被害情報報告ルートを構築する。
- ・発災後速やかな復興支援策が行えるよう、また、域内において感染症発生時には速やかに拡大防止措置を行えるよう、組織内における体制、関係機関との連携体制を平時から構築する。

【成果目標】

業種	商工業者数 (独自データ)	小規模事業者数 (独自データ)	策定目標（事業継続力強化計画）					
			R3	R4	R5	R6	R7	
商工業者	建設業	10	9	1	0	1	1	1
	製造業	5	5	0	1	0	1	0
	卸売業	1	1	0	0	1	0	0
	小売業	21	18	1	1	1	2	2
	飲食・宿泊業	13	12	1	1	1	1	1
	サービス業	20	16	1	1	1	2	2
	その他	21	20	1	1	1	2	2
	計	91	81	5	5	6	9	8

※上記目標については、おおむね3期（15年間）で、地域の小規模事業者全てが事業継続力強化計画を策定するように設定した。

【実施目標】

項目	目的	目標	
事前対策の必要性を周知	地区内小規模事業者に対し災害リスク・感染症等リスクを認識させるとともに、事前対策としての計画策定の重要性を認識させる	セミナー開催	年1回
計画策定の支援に向けた内部協議	事業継続力強化計画策定希望事業者へ円滑に支援するため職員間の連携と意思疎通を図る	職員会議及び勉強会の開催	年1回
保険・共済普及に向けた体制づくり	保険・共済に対する助言・加入手続きを行うための職員の育成と連携を図る	職員会議及び勉強会の開催	年1回
連携体制の推進	組織内や関係機関と発災後・感染症発生時に速やかな復興支援策が行える体制の構築	連携会議開催	年1回

4. その他

- ・経営発達支援事業の協議会に合わせて事業継続力強化支援計画連携会議を年1回開催し状況や環境の変化による計画の見直しを行う。
- ・上記内容に変更が生じた場合は、速やかに北海道経済部中小企業課へ報告する。

5. 事業継続力強化支援事業の実施期間 (令和3年4月1日～令和8年3月31日)

6. 事業継続力強化支援事業の内容

- ・当会と当町の役割分担、体制を整理し、連携して以下の事業を実施する。

秩父別町	秩父別町商工会
防災関連の情報提供	セミナー・個別相談会の開催事業
事業継続力強化計画策定に係る 助言・指導	継続力強化計画策定支援・フォローアップ
災害リスクの周知	
関係団体との連携	
防災訓練の実施	
応急対策時の対策及び復旧支援	

(1) 事前の対策

- ・事業継続力強化支援計画を商工会と行政が共有することにより、自然災害発災時や感染症発生時に混乱なく応急対策等に取り組めるようにする。
- ・日常的に災害の発生に備える意識を高め、自ら防災対策を実施するとともに、商工会内部における職員会議及び勉強会の開催により、職員間の情報共有並びに連携を図る。

ア. 小規模事業者に対する災害リスクの周知

- ・巡回経営指導及び窓口相談業務の際、過去における災害記録やハザードマップ等を用いながら、事業所の現状と災害等のリスク及びその影響を軽減するための取組や対策の重要性について説明を行う。
- ・商工会が発行する会報やホームページ、各会合等において本計画を公表するほか、「事業継続力強化計画」の重要性や、策定した際の支援措置などの紹介を行う。
- ・事業継続力強化の取組に関する専門家を招き、小規模事業者に対する普及啓発セミナーを実施する。
- ・新型コロナウイルス感染症は、いつでも、どこでも発生する可能性があり、感染の状況も日々変化するため、事業者には常に最新の正しい情報を入手し、デマに惑わされることなく、冷静に対応することを周知する。
- ・新型コロナウイルス感染症に関しては、業種別ガイドラインに基づき、感染症拡大防止策等について事業者への周知を行うとともに、今後の感染症対策につながる支援を実施する。
- ・事業者へ、マスクや消毒液等の一定量の備蓄、オフィス内換気設備の設置、ITやテレワーク環境を整備するための情報や支援策等を提供する。

イ. 商工会自身の事業継続計画の作成

- ・当商工会は、令和4年3月までに事業継続計画を策定予定

ウ. 関係団体等との連携

- ・損害保険会社に専門家派遣を依頼し、地区内小規模事業者を対象とした普及啓発セミナーや保険内容の紹介等を実施する。
- ・感染症に関しては、収束時期が予測しづらいこともあり、リスクファイナンス対策として各種保険（生命保険や傷害保険、感染症特約付き休業補償など）の紹介等も実施する。
- ・関係機関への普及啓発ポスターの掲示、セミナー等の共催依頼を行う。

エ. フォローアップ

- ・小規模事業者の事業継続力強化計画等の取組状況の確認（年1回実施）

業種	商工業者数 (独自データ)	小規模事業者数 (独自データ)	策定状況					フォローアップ				
			R3	R4	R5	R6	R7	R3	R4	R5	R6	R7
建設業	10	9	1	0	1	1	1	1	0	1	1	1
製造業	5	5	0	1	0	1	0	0	1	0	1	0
卸売業	1	1	0	0	1	0	0	0	0	1	0	0
小売業	21	18	1	1	1	2	2	1	1	1	2	2
飲食・宿泊業	13	12	1	1	1	1	1	1	1	1	1	1
サービス業	20	16	1	1	1	2	2	1	1	1	2	2
その他	21	20	1	1	1	2	2	1	1	1	2	2
計	91	81	5	5	6	9	8	5	5	6	9	8

- ・町、商工会並びに関係機関を交えた事業継続力強化支援計画連携会議において、状況確認や改善点等について年1回協議し、本計画に記載した事業の実施状況及び評価検証を行う。また、評価結果はHPへ掲載することで地域の小規模事業者等が常に閲覧可能な状態とする。

オ. 当該計画に係る訓練の実施

- ・自然災害（震度6弱の地震）が発生したと仮定し、当町地域防災計画を基に連絡ルート等の確認を行う。

実施時期	商工会館防災訓練と合わせて年1回実施
訓練内容	発災後の連絡手段等の確認 発災後の指示命令系統・連絡体制の確認
訓練連携先	秩父別町産業課

カ. 発災時における被害報告基準について

- ・被害認定基準及び被害額（合計、建物、設備、商品等）の算定方法については、あらかじめ当町産業課と協議し、策定する。

(2) 発災後の対策

- ・自然災害等による発災時には、自身の安全確保、人命救助を第一とする。そのうえで、次の手順で地区内の被害状況を把握し、関係機関と連携した行動に繋げる。

ア. 応急対策の実施可否の確認

- ・発災後3時間以内に携帯電話等を活用して職員とその家族の安否確認を行う。
連絡方法の優先順位：①電話
②メール（ショートメール・Eメール等）
③SNS（LINE・メッセージ）
- ・安否確認後、近隣の大きな被害状況、業務従事の可否についてSNSのグループ機能等を活用し情報の共有を行う。
- ・国内感染者発生後には、職員の体調確認を行うとともに、事業所の消毒、職員の手洗い・うがい等の徹底を行う。
- ・管轄保健所による指導や新型インフルエンザ等対策特別措置法による、北海道知事からの感染防止に必要な協力要請に基づき、当会による感染対策を行う。

イ. 応急対策の方針決定

- ・秩父別町災害対策本部の方針に従い、当町産業課と連携をとり実施に向けた役割分担・スケジュール

ルの作成を行う。また、職員自身の目視で命の危険を感じる自然災害等の状況の場合は出勤せず、まず自身の安全を確保し、安全確保がされた後に出勤する。

- ・配備体制及び被害規模の目安は下記を想定する。

種 別	配備の時期	配備要員
出 勤	<ul style="list-style-type: none"> ・広域にわたる災害の発生が予想される場合、若しくは被害が甚大であると予想される場合 ・町内に震度6弱以上の地震が発生したとき ・予想されない重大な災害が発生したとき ・気象特別警報が発表されたとき 	全職員
警 戒	<ul style="list-style-type: none"> ・局地的な災害の発生が予想される時又は災害が発生したとき ・町内に震度5弱又は5強の地震が発生したとき 	事務局長 経営指導員
準 備	<ul style="list-style-type: none"> ・気象業務法に基づく気象に関する防災気象情報が発令され、災害の発生が予想される時 ・町内に震度4の地震が発生したとき 	事務局長 経営指導員

- ・本計画により、当商工会と当町は、被害状況等を下記により共有する。

発生後～1週間	1日に3回共有する
1週間～2週間	1日に2回共有する
2週間～1ヶ月	1日に1回共有する
1カ月以降	2日に1回共有する

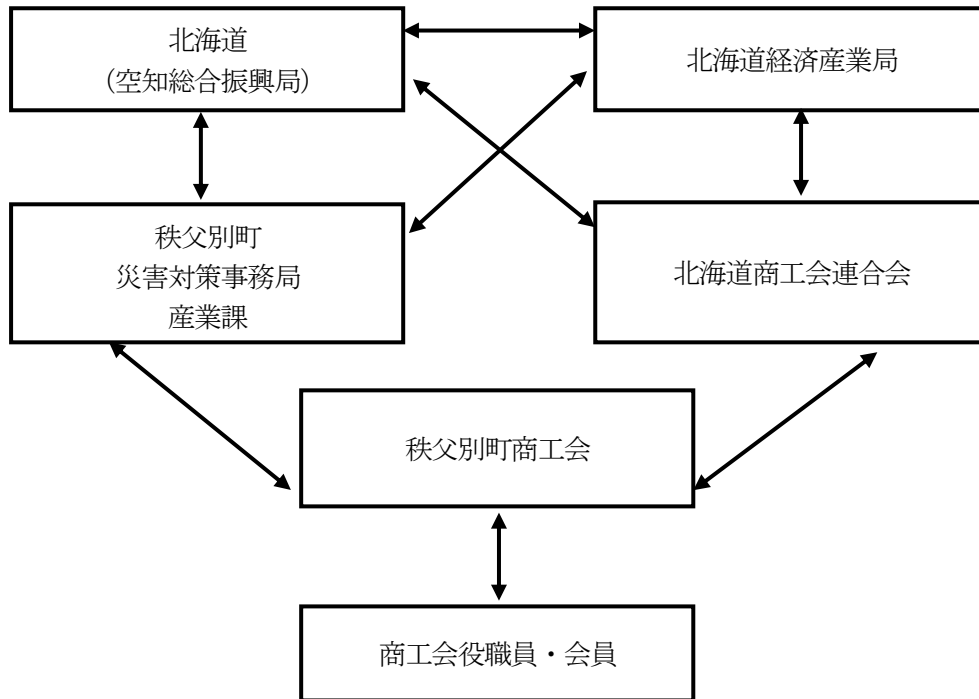
- ・必要な情報の把握と発信を行うとともに、交代勤務を導入する等体制維持に向けた対策を実施する。

(3) 発災時における指示命令系統・連絡体制

- ・自然災害等発生時に、被害を最小限に防止するため迅速かつ強力な 指示 命令系統・連絡体制を構築する。
- ・二次災害発生への恐れのある 個所に対して、情報を共有し報告体制を整備することで発生防止措置に繋げる。
- ・当商工会は原則、被害状況確認報告書にて、口頭、メールまたはFAX等により情報共有又は報告を行う。
- ・被害額（合計、建物、設備、商品等）の算定については、あらかじめ町と定めた方法により確認する。
- ・当商工会と当町が共有した情報について、道の災害情報報告取扱要領に基づき指定する方法にて、空知総合振興局及び北海道商工会連合会に報告する。
- ・被害状況確認報告書様式

事業所名	住所	業種	被害額	被害状況（建物・機械設備・商品など詳細に記載）
1				
2				
3				

【災害情報等報告取扱要領の報告方法】



(4) 応急対策時の地区内小規模事業者に対する支援

- ・地域内小規模事業者等の被害状況について、あらかじめ町と定めた方法により確認する。
- ・相談窓口の開設について当町と相談し、安全性が確認された場所に設置する。
- ・被災事業者を対象にした補助制度等の施策について、地域内小規模事業者等へ周知する。
- ・損害保険、各種給付金や補助制度等の申請手続きの支援を行う。
- ・感染症の場合、事業活動に影響を受ける、またはその恐れがある小規模事業者を対象とした支援策や相談窓口の開設等を行う。

(5) 地域内小規模事業者に対する復興支援

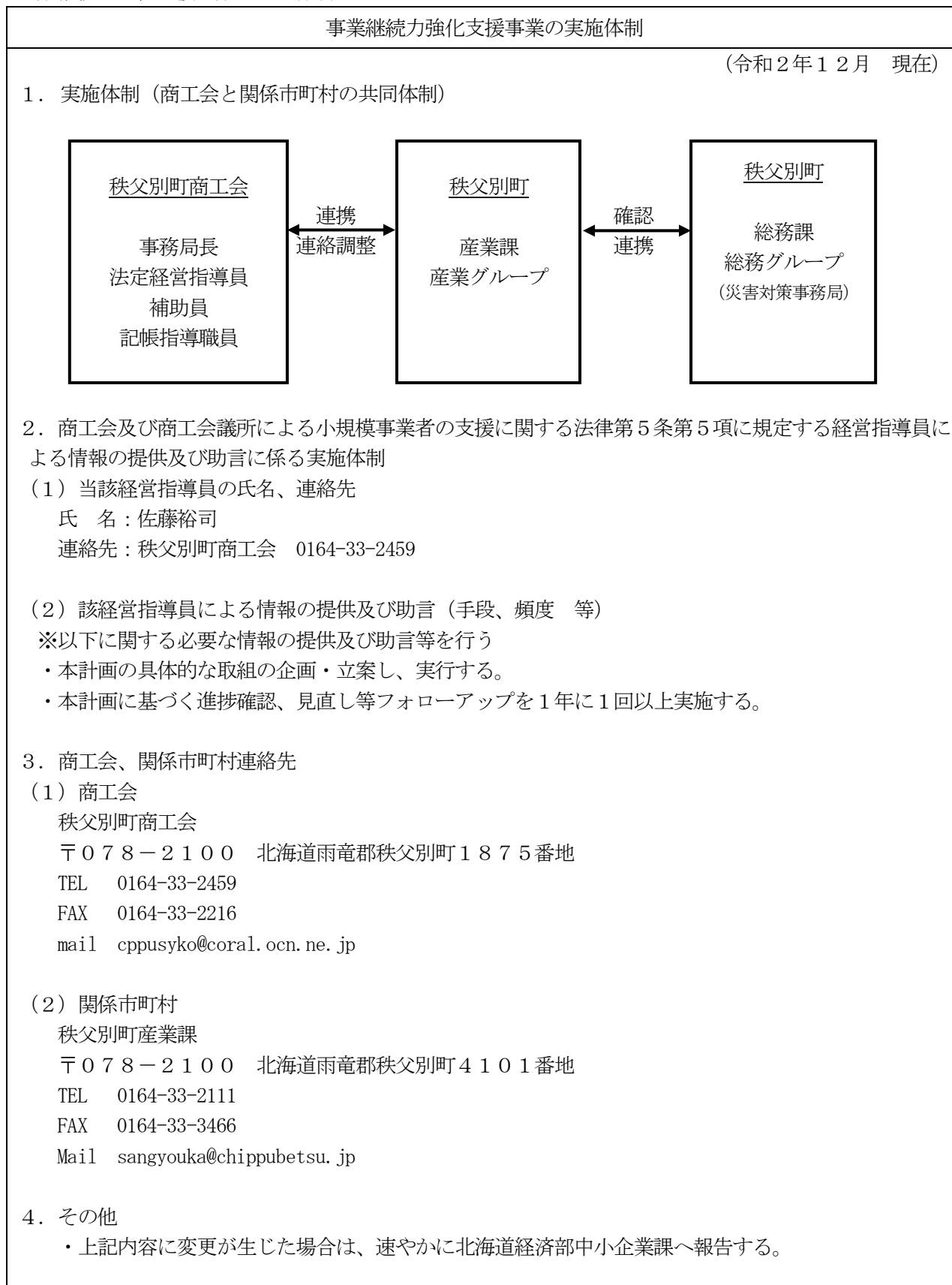
- ・秩父別町の方針に従って復旧・復興支援の方針を決め、被災小規模事業者に対し支援を実施する。
- ・被害規模が大きく、被災地の職員だけでは対応が困難な場合には、他の地域からの応援派遣等を北海道や北海道商工会連合会に相談する。

(6) その他

- ・本計画は、秩父別町・秩父別町商工会のHP及び広報誌や各会合等において公表し、支援小規模事業者に対する防災・減災対策についての周知を広く行うこととする。
- ・本計画内容に変更が生じた場合は、速やかに北海道経済部中小企業課へ報告する。

(別表2)

事業継続力強化支援事業の実施体制



(別表3)

事業継続力強化支援事業の実施に必要な資金の額及びその調達方法

(単位 千円)

年度 項目	3年度	4年度	5年度	6年度	7年度
必要な資金の額	120	120	120	120	120
専門家派遣	50	50	50	50	50
セミナー開催費	30	30	30	30	30
チラシ等作成費	20	20	20	20	20
防災・感染症対策費	20	20	20	20	20

(備考) 必要な資金の額については、見込み額を記載すること。

調達方法
会費収入・秩父別町補助金・道補助金・事業収入 等

(備考) 調達方法については、想定される調達方法を記載すること。