

「障害福祉サービス等の提供に係る意思決定支援ガイドライン」の概要

趣旨

- 障害者総合支援法においては、障害者が「どこで誰と生活するかについての選択の機会が確保」される旨を規定し、指定事業者や指定相談支援事業者に対し、「意思決定支援」を重要な取組として位置付けている。
- 意思決定支援の定義や意義、標準的なプロセスや留意点を取りまとめたガイドラインを作成し、事業者や成年後見の担い手を含めた関係者間で共有することを通じて、障害者の意思を尊重した質の高いサービスの提供に資することを目的とする。

意思決定支援の定義 / 意思決定を構成する要素

《意思決定支援の定義》

意思決定支援とは、自ら意思を決定することに困難を抱える障害者が、日常生活や社会生活に関して自らの意思が反映された生活を送ることができるように、可能な限り本人が自ら意思決定できるよう支援し、本人の意思の確認や意思及び選好を推定し、支援を尽くしても本人の意思及び選好の推定が困難な場合には、最後の手段として本人の最善の利益の検討のために事業者の職員が行う支援の行為及び仕組みをいう。

《意思決定を構成する要素》

(1) 本人の判断能力

障害による判断能力の程度は、意思決定に大きな影響を与える。意思決定を進める上で、本人の判断能力の程度について慎重なアセスメントが重要。

(2) 意思決定支援が必要な場面

- ① 日常生活における場面(食事・衣服の選択・外出・排せつ・整容・入浴等基本的な生活習慣に関する場面)
- ② 社会生活における場面(自宅からグループホームや入所施設、一人暮らし等に住まいの場を移す等の場面)

(3) 人的・物理的環境による影響

意思決定支援は、本人に関わる職員や関係者による人的な影響や環境による影響、本人の経験の影響を受ける。

意思決定支援の流れ

意思決定が必要な場面 ・ サービスの選択 ・ 居住の場の選択 等

本人が自己決定できるように支援

自己決定が困難な場合

意思決定支援責任者の選任とアセスメント

相談支援専門員・サービス管理責任者兼務可

- 本人の意思決定に関する情報の把握方法、意思決定支援会議の開催準備等
- アセスメント ・ 本人の意思確認 ・ 日常生活の様子の観察 ・ 関係者からの情報収集 ・ 本人の判断能力、自己理解、心理的状況等の把握 ・ 本人の生活史等、人的・物理的環境等のアセスメント ・ 体験を通じた選択の検討 等

意思決定支援会議の開催

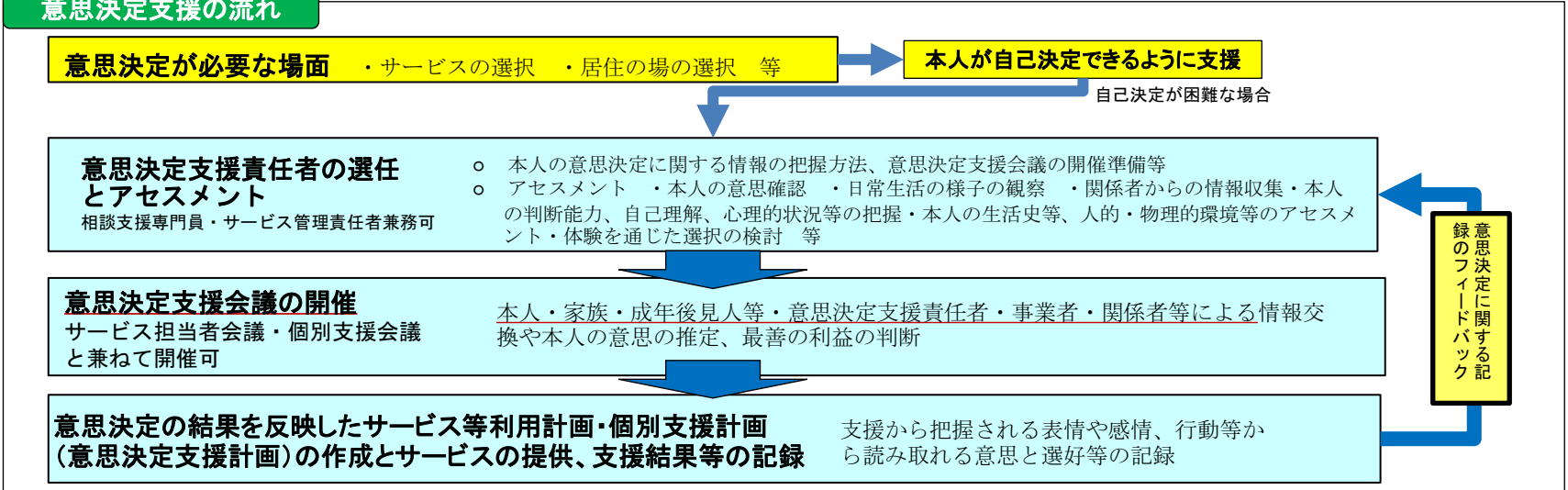
サービス担当者会議・個別支援会議と兼ねて開催可

本人・家族・成年後見人等・意思決定支援責任者・事業者・関係者等による情報交換や本人の意思の推定、最善の利益の判断

意思決定の結果を反映したサービス等利用計画・個別支援計画(意思決定支援計画)の作成とサービスの提供、支援結果等の記録

支援から把握される表情や感情、行動等から読み取れる意思と選好等の記録

意思決定に関する記録のフィードバック



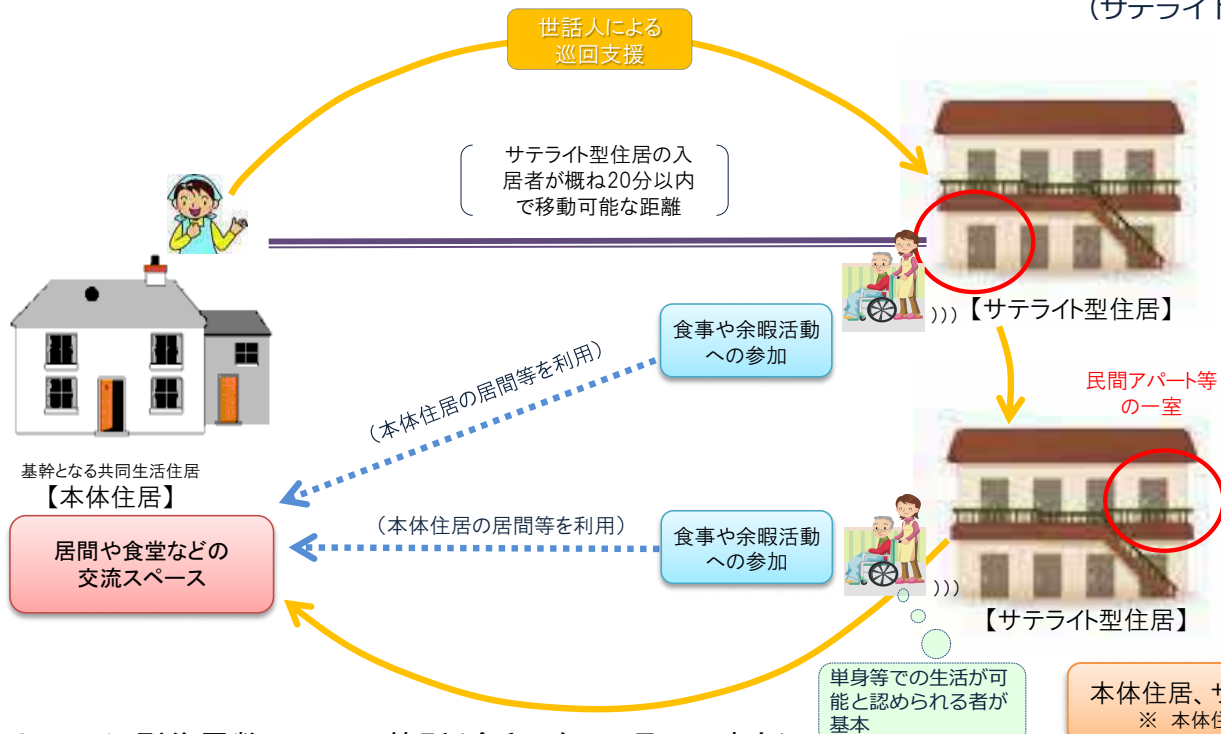
グループホーム（サテライト型）の概要

- 地域生活への移行を目指している障害者やグループホームを利用している障害者の中には、共同住居よりも**単身での生活を望む人がいる**
- 少人数の事業所が経営安定化の観点から、定員を増やそうとしても**近隣に入居人数など条件にあった物件がなく**、また、物件が見つかって**も界壁の設置など大規模改修が必要となるケースも少なくない**との声がある。



共同生活を営むというグループホームの趣旨を踏まえつつ、1人で暮らしたいというニーズにも応え、地域における多様な住まいの場を増やしていく観点から、グループホームの新たな支援形態の1つとして本体住居との密接な連携（入居者間の交流が可能）を前提として、原則3年以内に一般住宅へ移行することを目標に、ユニットなど一定の設備基準を緩和した1人暮らしに近い形態のサテライト型住居の利用も可能

（サテライト型住居を設置する場合のグループホームの設備基準）



	本体住居	サテライト型住居
共同生活住居の入居定員	原則、2人以上10人以下 ※	1人
ユニット（居室を除く）の設備	居間、食堂等の利用者が相互に交流を図ることができる設備	本体住居の設備を利用
ユニットの入居定員	2人以上10人以下	—
設備	・日常生活を営む上で必要な設備 ・サテライト型住居の利用者から適切に通報を受けられる通信機器（携帯電話可）	
居室の面積	収納設備を除き7.43㎡	

（※）サテライト型住居の入居定員は本体住居の入居定員には含まないものとする（事業所の利用定員には含む）

本体住居、サテライト型住居（※）のいずれもグループホーム事業者が確保
※ 本体住居につき、2か所（本体住居の入居者が4人以下の場合は1か所）が上限

サテライト型住居数：1,752箇所（令和2年10月1日時点）
【出典】 令和2年度 社会福祉施設等調査

事務連絡
令和3年7月12日

各 都道府県・市町村 障害保健福祉主管部（局） 御中

厚生労働省社会・援護局障害保健福祉部障害福祉課

障害者総合支援法上の居宅介護（家事援助）等の業務に含まれる
「育児支援」の取扱いについて

障害者の日常生活及び社会生活を総合的に支援するための法律（平成17年法律第123号。以下「障害者総合支援法」という。）第5条第2項に規定する居宅介護（家事援助）及び同条第3項に規定する重度訪問介護（以下「居宅介護等」という。）のサービス提供に当たって、育児をする親が十分に子どもの世話ができないような障害者である場合の「育児支援」については、「障害者自立支援法上の居宅介護（家事援助）等の業務に含まれる「育児支援」について」（平成21年7月1日付障害保健福祉部障害福祉課事務連絡。以下「旧事務連絡」という。）によりお示ししていたところである。

今般、障害者総合支援法下における「育児支援」の取扱いについて、下記のとおり改めてお示しするので、御了知いただき、利用者一人ひとりの事情を踏まえて、適切なサービス提供がされるよう御留意いただきたい。

なお、本事務連絡の発出に伴い、旧事務連絡は廃止する。

記

1. 居宅介護等における「育児支援」の趣旨

居宅介護等における「育児支援」は、直接のサービス提供対象が利用者以外であるが、利用者が子どもの保護者として本来家庭内で行うべき養育を代替するものである。従って、居宅介護等における「育児支援」は、次の①から③の全てに該当する場合に、個々の利用者、子ども、家族等の状況を勘案し、必要に応じて、居宅介護等の対象範囲に含まれるものとする。

- ① 利用者（親）が障害によって家事や付き添いが困難な場合
- ② 利用者（親）の子どもが一人では対応できない場合
- ③ 他の家族等による支援が受けられない場合

2. 居宅介護等における「育児支援」の具体例

居宅介護等における「育児支援」には、以下のような業務が含まれる。なお、以下はあくまで具体例であることから、1の①から③の全てに該当する場合には、利用者が子どもの保護者として本来家庭内で行うべき養育を代替するものであるという趣旨を踏まえ、必要な支援を行うこと。

- ・ 育児支援の観点から行う沐浴や授乳
- ・ 乳児の健康把握の補助
- ・ 児童の健康な発達、特に言語発達を促進する視点からの支援
- ・ 保育所・学校等からの連絡帳の手話代読、助言、保育所・学校等への連絡援助
- ・ 利用者（親）へのサービスと一体的に行う子ども分の掃除、洗濯、調理
- ・ 子どもが通院する場合の付き添い
- ・ 子どもが保育所（場合によっては幼稚園）へ通園する場合の送迎
- ・ 子どもが利用者（親）に代わって行う上記の家事・育児等